



## ΔΕΛΤΙΟ ΤΥΠΟΥ

### ΔΕΙΚΤΕΣ ΚΥΚΛΟΥ ΕΡΓΑΣΙΩΝ ΣΤΟΝ ΤΟΜΕΑ ΤΩΝ ΑΥΤΟΚΙΝΗΤΩΝ : Δ' τρίμηνο 2014

Η Ελληνική Στατιστική Αρχή ανακοινώνει τους Δείκτες στον Τομέα των Αυτοκινήτων (κλάδοι οικονομικής δραστηριότητας NACE Rev.2, 45,451), με έτος βάσης 2010=100,0, για το Δ' τρίμηνο 2014, η εξέλιξη των οποίων σύμφωνα με προσωρινά και διορθωμένα στοιχεία, ως προς τον αριθμό εργασιμών ημερών τυπικού τριμήνου ίσης χρονικής διάρκειας, έχει ως εξής:

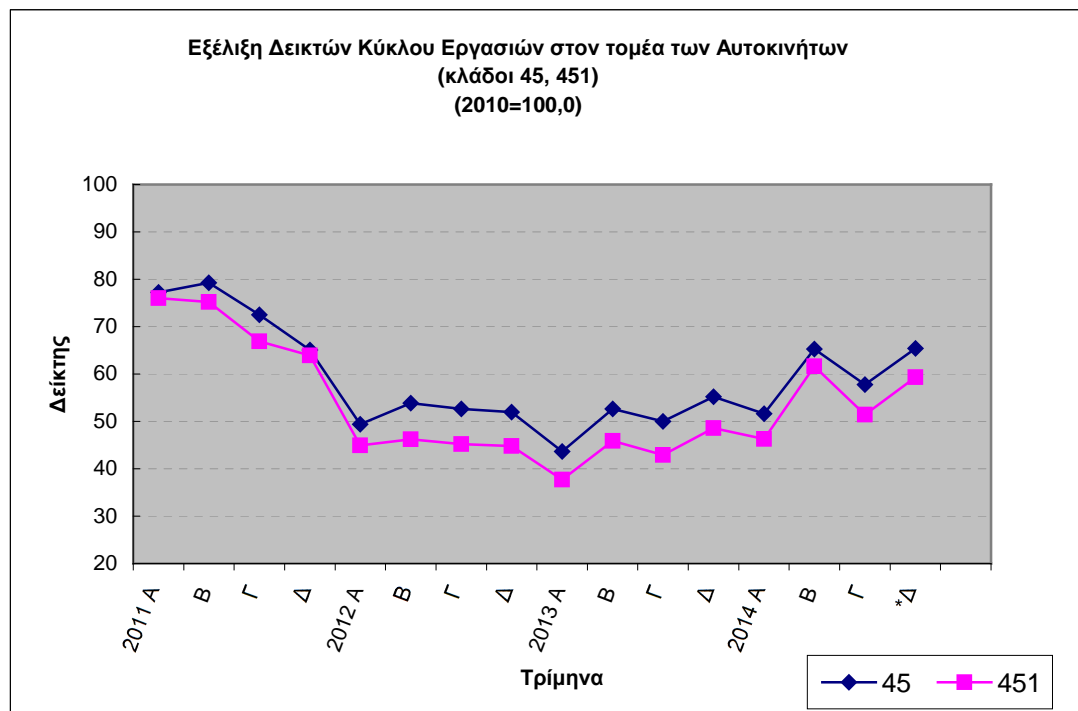
Ο Δείκτης Κύκλου Εργασιών στον **κλάδο 45** της Στατιστικής Ταξινόμησης Οικονομικών Δραστηριοτήτων που περιλαμβάνει χονδρικό και λιανικό εμπόριο και επισκευή μηχανοκίνητων οχημάτων και μοτοσυκλετών του Δ' τριμήνου 2014 σε σύγκριση με τον αντίστοιχο Δείκτη του Δ' τριμήνου 2013, παρουσίασε αύξηση κατά 18,5%, έναντι αύξησης κατά 6,3% που σημειώθηκε κατά την αντίστοιχη σύγκριση του έτους 2013 προς το 2012.

Η σύγκριση του ανωτέρω δείκτη με τον αντίστοιχο δείκτη του Γ' τριμήνου 2014 παρουσίασε αύξηση κατά 13,1%, έναντι αύξησης κατά 10,4% που σημειώθηκε κατά την αντίστοιχη σύγκριση του έτους 2013.

Ο Δείκτης Κύκλου Εργασιών στον **κλάδο 451** της Στατιστικής Ταξινόμησης Οικονομικών Δραστηριοτήτων που περιλαμβάνει την πώληση μηχανοκίνητων οχημάτων, του Δ' τριμήνου 2014, σε σύγκριση με τον αντίστοιχο Δείκτη του Δ' τριμήνου 2013, παρουσίασε αύξηση κατά 22,0%, έναντι αύξησης κατά 8,4% που σημειώθηκε κατά την αντίστοιχη σύγκριση του έτους 2013 προς το 2012.

Η σύγκριση του ανωτέρω δείκτη με τον αντίστοιχο δείκτη του Γ' τριμήνου 2014, παρουσίασε αύξηση κατά 15,4%, έναντι αύξησης κατά 13,3% που σημειώθηκε κατά την αντίστοιχη σύγκριση του έτους 2013.

Επισημαίνεται ότι ο Δείκτης Κύκλου Εργασιών στον κλάδο 45 του Γ' τριμήνου 2014, ο οποίος ανακοινώθηκε ως προσωρινός στο προηγούμενο Δελτίο Τύπου, λόγω νέων στοιχείων έχει αναθεωρηθεί από 57,9 σε 57,8 ενώ ο αντίστοιχος δείκτης του κλάδου 451 παρέμεινε αμετάβλητος.



Πληροφορίες:

Δ/ση Οικονομικών  
και  
Βραχυχρόνιων  
Δεικτών  
Τμήμα Δεικτών  
Λιανικών Πωλήσεων  
Fax: 213 1352729  
[ret.sal@statistics.gr](mailto:ret.sal@statistics.gr)  
Ιωαν.Νικολαΐδης  
Τηλ: 2131352127  
[i.nikolaidis@statistics.gr](mailto:i.nikolaidis@statistics.gr)  
gr  
Αικ. Μερτίκα  
Τηλ: 213 1352717  
[a.mertika@statistics.gr](mailto:a.mertika@statistics.gr)

**Πίνακας: Εξέλιξη Δεικτών Κύκλου Εργασιών στον τομέα των Αυτοκινήτων (κλάδοι 45, 451)**

(διορθωμένα στοιχεία, ως προς τον αριθμό εργασίμων ημερών τυπικού τριμήνου ίσης χρονικής διάρκειας)

**Έτος βάσης: 2010=100,0**

Έτος-Τρίμηνο	Κλάδος 45 <sup>(1)</sup>			Κλάδος 451 <sup>(2)</sup>		
	Δείκτης	Ετήσια μεταβολή (%)	Τριμηνιαία μεταβολή (%)	Δείκτης	Ετήσια μεταβολή (%)	Τριμηνιαία μεταβολή (%)
2011 A	77,2	-40,5	-0,5	76,0	-45,6	4,6
B	79,3	-30,9	2,6	75,2	-35,1	-1,0
Γ	72,5	-6,7	-8,5	66,9	-6,5	-11,1
Δ	65,1	-16,2	-10,3	63,9	-12,0	-4,4
<i>Μέσος ετήσιος</i>	<i>73,5</i>	<i>-26,5</i>		<i>70,5</i>	<i>-29,5</i>	
2012 A	49,4	-36,0	-24,1	45,0	-40,8	-29,7
B	53,9	-32,0	9,0	46,2	-38,6	2,7
Γ	52,6	-27,4	-2,3	45,2	-32,4	-2,1
Δ	52,0	-20,1	-1,3	44,8	-29,9	-0,9
<i>Μέσος ετήσιος</i>	<i>52,0</i>	<i>-29,3</i>		<i>45,3</i>	<i>-35,8</i>	
2013 A	43,6	-11,7	-16,0	37,7	-16,2	-15,8
B	52,6	-2,3	20,6	45,9	-0,7	21,7
Γ	50,0	-5,0	-5,0	42,9	-5,2	-6,5
Δ	55,2	6,3	10,4	48,6	8,4	13,3
<i>Μέσος ετήσιος</i>	<i>50,4</i>	<i>-3,1</i>		<i>43,8</i>	<i>-3,3</i>	
2014 A	51,6	18,3	-6,5	46,3	22,9	-4,5
B	65,3	24,1	26,6	61,6	34,2	33,0
Γ	57,8	15,6	-11,5	51,4	19,8	-16,6
*Δ	65,4	18,5	13,1	59,3	22,0	15,4
<i>*Μέσος ετήσιος</i>	<i>60,0</i>	<i>19,0</i>		<i>54,7</i>	<i>24,9</i>	

\* προσωρινά στοιχεία

<sup>(1)</sup> Χονδρικό και λιανικό εμπόριο, επισκευή μηχανοκίνητων οχημάτων και μοτοσυκλετών

<sup>(2)</sup> Πώληση μηχανοκίνητων οχημάτων

## ΜΕΘΟΔΟΛΟΓΙΚΕΣ ΣΗΜΕΙΩΣΕΙΣ

<b>Γενικά</b>	Οι Δείκτες Κύκλου Εργασιών στον τομέα των Αυτοκινήτων, είναι τριμηνιαίοι δείκτες, οι οποίοι ανακοινώθηκαν για πρώτη φορά το 2006, με έτος βάσης το 2005=100,0.
<b>Σκοπός του δείκτη – Χρησιμοποιούμενοι ορισμοί</b>	Σκοπός των δεικτών είναι η μέτρηση της δραστηριότητας των ερευνώμενων τομέων στην αγορά σε όρους αξίας. Ο κύκλος εργασιών υπολογίζεται χωρίς το ΦΠΑ και περιλαμβάνει τα συνολικά ποσά που έχει τιμολογήσει η επιχείρηση στη διάρκεια της περιόδου αναφοράς (τριμήνου), και τα οποία αντιστοιχούν σε πωλήσεις αγαθών ή υπηρεσιών που παρασχέθηκαν σε τρίτους.
<b>Νομικό πλαίσιο</b>	Οι Δείκτες Κύκλου Εργασιών στον τομέα των Αυτοκινήτων καταρτίζονται στο πλαίσιο εφαρμογής του Κανονισμού (ΕΚ) του Συμβουλίου αριθ.1165/98 "περί βραχυπρόθεσμων στατιστικών" και των απαιτήσεων του Κανονισμού (ΕΚ) του Κοινοβουλίου και του Συμβουλίου 1158/05 που τροποποιεί και συμπληρώνει τον αρχικό Κανονισμό 1165/98. Επίσης, οι εν λόγω δείκτες καταρτίζονται στο πλαίσιο εφαρμογής του Κανονισμού (ΕΚ) αριθμ.1893/2006 του Ευρωπαϊκού Κοινοβουλίου και του Συμβουλίου, για την καθιέρωση της νέας ταξινόμησης NACE Rev.2.
<b>Περίοδος αναφοράς</b>	Τρίμηνο.
<b>Έτος βάσης</b>	2010=100,0.
<b>Αναθεώρηση</b>	Η αναθεώρηση των Δεικτών Κύκλου Εργασιών στον τομέα των Αυτοκινήτων γίνεται στο πλαίσιο εφαρμογής του Κανονισμού 1165/98 του Συμβουλίου, σύμφωνα με τον οποίο οι βραχυχρόνιοι δείκτες αναθεωρούνται κάθε πέντε (5) χρόνια, με έτος βάσης που λήγει σε 0 ή 5. Σκοπός της αναθεώρησης είναι η προσαρμογή των δεικτών στις νεότερες εξελίξεις της διάρθρωσης του τομέα των αυτοκινήτων. Στην τελευταία κατάρτιση των δεικτών αυτών ο κλάδος της «λιανικής πώλησης καυσίμων και λιπαντικών αυτοκινήτων» δεν συμπεριλαμβάνεται στον τομέα των αυτοκινήτων, λόγω της ένταξής του στον τομέα του λιανικού εμπορίου, σύμφωνα με τη νέα στατιστική ταξινόμηση NACE Rev.2.
<b>Στατιστική ταξινόμηση</b>	Χρησιμοποιείται η στατιστική ταξινόμηση οικονομικών δραστηριοτήτων NACE Rev. 2, της Eurostat (Κανονισμός 1893/2006).
<b>Γεωγραφική κάλυψη</b>	Το σύνολο της Χώρας, με στοιχεία από 40 Νομούς.
<b>Κάλυψη κλάδων οικονομικών δραστηριοτήτων</b>	Οι δείκτες καλύπτουν τον κλάδο 45 «Εμπόριο, συντήρηση και επισκευή αυτοκινήτων και μοτοσυκλετών, και εμπόριο συναφών ανταλλακτικών και εξαρτημάτων» και τον κλάδο 451 «Εμπόριο αυτοκινήτων», της νέας στατιστικής ταξινόμησης της Eurostat, NACE Rev. 2.
<b>Διενεργούμενη έρευνα</b>	Στην έρευνα για την κατάρτιση των δεικτών περιλαμβάνονται 2012 επιχειρήσεις, με ετήσιο (2010) κύκλο εργασιών ίσο ή μεγαλύτερο των 300.000 Ευρώ, από τις οποίες επελέγη και ερευνάται αντιπροσωπευτικό δείγμα μεγέθους 319 επιχειρήσεων σε όλη τη χώρα.
<b>Υπολογισμός των δεικτών</b>	Ο υπολογισμός των δεικτών γίνεται με την εφαρμογή της μεθόδου της αλύσωσης. Η αναγωγή των δεικτών σε τυπικό τρίμηνο επιτυγχάνεται πολλαπλασιάζοντας τις εκτιμηθείσες αξίες κύκλου εργασιών με ειδικό διορθωτικό συντελεστή, που προκύπτει με τη διαίρεση του μέσου τριμηνιαίου αριθμού εργασίμων ημερών τρέχοντος έτους δια του αριθμού των κανονικών εργασίμων ημερών του ερευνώμενου τριμήνου.
<b>Καταρτιζόμενες σειρές δεικτών</b>	Οι χρονοσειρές των νέων Δεικτών Κύκλου Εργασιών στον τομέα των Αυτοκινήτων καταρτίζονται για το διψήφιο κλάδο 45 και για τον τριψήφιο κλάδο 451 της ταξινόμησης NACE Rev.2.
<b>Δημοσίευση στοιχείων</b>	Τα στοιχεία των νέων Δεικτών Κύκλου Εργασιών στον τομέα των Αυτοκινήτων, με βάση το έτος 2010=100,0, δημοσιεύονται από το Α' τρίμηνο 2014, <u>με αναδρομικά στοιχεία</u> , από το Α' τρίμηνο 2000.
<b>Παραπομπές</b>	Περισσότερες πληροφορίες σχετικά με τη μεθοδολογία κατάρτισης και υπολογισμού των Δεικτών Κύκλου Εργασιών στον τομέα των Αυτοκινήτων, καθώς και στοιχεία χρονολογικών σειρών των δεικτών αυτών, διατίθενται στην ιστοσελίδα της ΕΛ.ΣΤΑΤ ( <a href="http://www.statistics.gr">www.statistics.gr</a> ).