



ΔΕΛΤΙΟ ΤΥΠΟΥ

ΔΕΙΚΤΕΣ ΚΥΚΛΟΥ ΕΡΓΑΣΙΩΝ ΣΤΟΝ ΤΟΜΕΑ ΤΩΝ ΑΥΤΟΚΙΝΗΤΩΝ : Γ΄ τρίμηνο 2013

Η εξέλιξη των Δεικτών Κύκλου Εργασιών στον τομέα των Αυτοκινήτων (κλάδοι 45,451), με έτος βάσης 2005=100,0, για το Γ΄ τρίμηνο 2013, σύμφωνα με προσωρινά και διορθωμένα, ως προς τον πραγματικό αριθμό εργάσιμων ημερών, στοιχεία, έχει ως εξής:

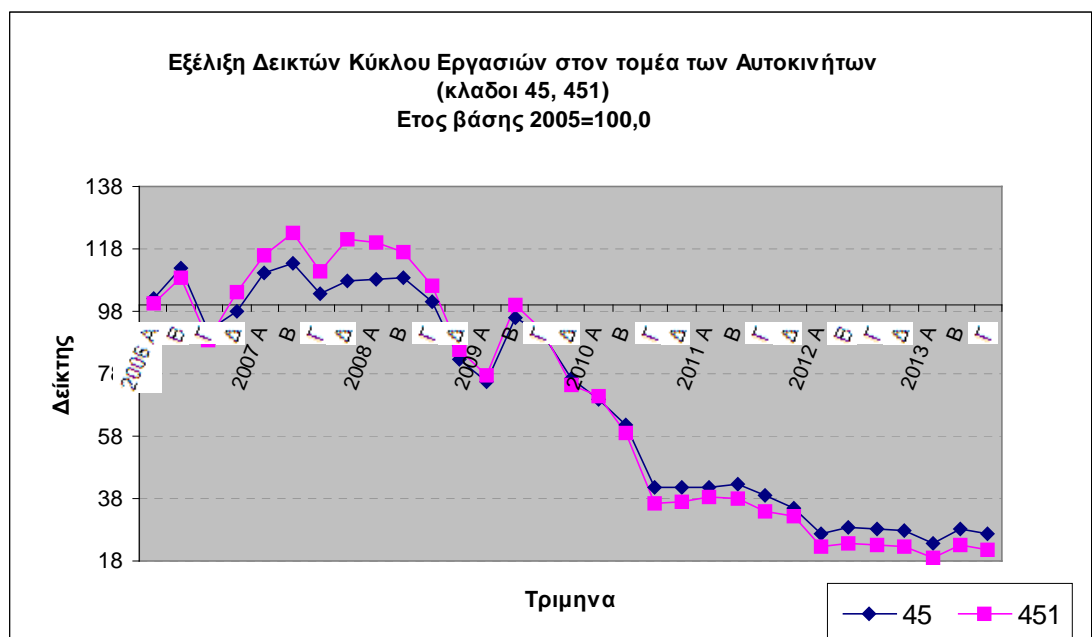
Ο Δείκτης Κύκλου Εργασιών στον **κλάδο 45** της Στατιστικής Ταξινόμησης Οικονομικών Δραστηριοτήτων που περιλαμβάνει χονδρικό και λιανικό εμπόριο μηχανοκίνητων οχημάτων και μοτοσυκλετών, επισκευή αυτών και εμπόριο συναφών ανταλλακτικών και εξαρτημάτων, του Γ΄ τριμήνου 2013, σε σύγκριση με τον αντίστοιχο Δείκτη του Γ΄ τριμήνου 2012, παρουσίασε μείωση κατά 5,0%, έναντι μείωσης 27,4% που σημειώθηκε κατά την αντίστοιχη σύγκριση του έτους 2012 προς το 2011. Η σύγκριση του ανωτέρω δείκτη με τον δείκτη του Β΄ τριμήνου του 2013 παρουσίασε μείωση κατά 5,0%, έναντι μείωσης 2,3% που σημειώθηκε κατά την αντίστοιχη σύγκριση του έτους 2012.

Ο Δείκτης Κύκλου Εργασιών στον **κλάδο 451** της Στατιστικής Ταξινόμησης Οικονομικών Δραστηριοτήτων που περιλαμβάνει την πώληση μηχανοκίνητων οχημάτων, του Γ΄ τριμήνου 2013, σε σύγκριση με τον αντίστοιχο Δείκτη του Γ΄ τριμήνου 2012, παρουσίασε μείωση κατά 5,2%, έναντι μείωσης 32,4% που σημειώθηκε κατά την αντίστοιχη σύγκριση του έτους 2012 προς το 2011. Η σύγκριση του ανωτέρω δείκτη με τον δείκτη του Β΄ τριμήνου του 2013, παρουσίασε μείωση κατά 6,5%, έναντι μείωσης 2,1% που σημειώθηκε κατά την αντίστοιχη σύγκριση του έτους 2012.

Πληροφορίες:

Δ/ση
Οικονομικών και
Βραχυχρόνιων
Δεικτών
Τμήμα Δεικτών
Λιανικών
Πωλήσεων

Ανδριάνα Δαφνή
Τηλ: 213 1352717
Fax: 213 1352729
andrdafni@statistics.gr
s.gr
ret.sal@statistics.gr



Πίνακας: Εξέλιξη Δεικτών Κύκλου Εργασιών στον τομέα των Αυτοκινήτων (κλάδοι 45, 451)

(διορθωμένα στοιχεία, ως προς τον πραγματικό αριθμό εργάσιμων ημερών)

Έτος βάσης: 2005=100,0

| Έτος-Τρίμηνο | Γενικός Δείκτης (κλάδος 45) | | | Εμπόριο Αυτοκινήτων (κλάδος 451) | | |
|----------------------|--------------------------------|---------------------------|-------------------------------|-------------------------------------|---------------------------|-------------------------------|
| | Δείκτης | Ετήσια μεταβολή (%) | Τριμηνιαία μεταβολή (%) | Δείκτης | Ετήσια μεταβολή (%) | Τριμηνιαία μεταβολή (%) |
| 2007 A | 110,5 | 7,9 | 12,4 | 115,7 | 15,1 | 10,9 |
| B | 113,2 | 1,3 | 2,5 | 122,9 | 12,8 | 6,3 |
| Γ | 103,8 | 13,3 | -8,3 | 110,8 | 24,7 | -9,8 |
| Δ | 108,0 | 10,0 | 4,1 | 121,2 | 16,1 | 9,4 |
| <i>Μέσος ετήσιος</i> | <i>108,9</i> | <i>7,8</i> | | <i>117,6</i> | <i>16,9</i> | |
| 2008 A | 108,4 | -1,9 | 0,3 | 120,0 | 3,8 | -0,9 |
| B | 108,9 | -3,7 | 0,5 | 116,8 | -4,9 | -2,7 |
| Γ | 100,9 | -2,8 | -7,4 | 106,2 | -4,2 | -9,1 |
| Δ | 82,6 | -23,5 | -18,1 | 85,6 | -29,4 | -19,4 |
| <i>Μέσος ετήσιος</i> | <i>100,2</i> | <i>-7,9</i> | | <i>107,2</i> | <i>-8,9</i> | |
| 2009 A | 75,1 | -30,7 | -9,1 | 77,4 | -35,5 | -9,5 |
| B | 95,8 | -12,1 | 27,4 | 99,9 | -14,5 | 29,1 |
| Γ | 90,7 | -10,1 | -5,2 | 92,0 | -13,4 | -8,0 |
| Δ | 76,3 | -7,6 | -15,9 | 74,5 | -13,0 | -19,0 |
| <i>Μέσος ετήσιος</i> | <i>84,5</i> | <i>-15,7</i> | | <i>86,0</i> | <i>-19,8</i> | |
| 2010 A | 69,7 | -7,3 | -8,7 | 70,9 | -8,4 | -4,8 |
| B | 61,5 | -35,7 | -11,7 | 58,9 | -41,1 | -17,0 |
| Γ | 41,7 | -54,1 | -32,3 | 36,3 | -60,5 | -38,3 |
| Δ | 41,6 | -45,5 | -0,1 | 36,9 | -50,5 | 1,5 |
| <i>Μέσος ετήσιος</i> | <i>53,6</i> | <i>-36,5</i> | | <i>50,8</i> | <i>-41,0</i> | |
| 2011 A | 41,4 | -40,5 | -0,5 | 38,6 | -45,6 | 4,6 |
| B | 42,5 | -30,9 | 2,6 | 38,2 | -35,1 | -1,0 |
| Γ | 38,9 | -6,7 | -8,5 | 33,9 | -6,5 | -11,1 |
| Δ | 34,9 | -16,2 | -10,3 | 32,5 | -12,0 | -4,4 |
| <i>Μέσος ετήσιος</i> | <i>39,4</i> | <i>-26,5</i> | | <i>35,8</i> | <i>-29,5</i> | |
| 2012 A | 26,5 | -36,0 | -24,1 | 22,8 | -40,8 | -29,7 |
| B | 28,9 | -32,0 | 9,0 | 23,4 | -38,6 | 2,7 |
| Γ | 28,2 | -27,4 | -2,3 | 22,9 | -32,4 | -2,1 |
| Δ | 27,9 | -20,1 | -1,3 | 22,7 | -29,9 | -0,9 |
| <i>Μέσος ετήσιος</i> | <i>27,9</i> | <i>-29,3</i> | | <i>23,0</i> | <i>-35,8</i> | |
| 2013 A | 23,4 | -11,7 | -16,0 | 19,1 | -16,2 | -15,8 |
| B | 28,2 | -2,3 | 20,6 | 23,3 | -0,7 | 21,7 |
| *Γ | 26,8 | -5,0 | -5,0 | 21,8 | -5,2 | -6,5 |

*προσωρινά στοιχεία

ΜΕΘΟΔΟΛΟΓΙΚΕΣ ΣΗΜΕΙΩΣΕΙΣ

| | |
|--|--|
| Γενικά | Οι Δείκτες Κύκλου Εργασιών στον τομέα των Αυτοκινήτων, είναι τριμηνιαίοι δείκτες, οι οποίοι ανακοινώθηκαν για πρώτη φορά το 2006, με έτος βάσης το 2005=100,0. |
| Σκοπός του δείκτη – Χρησιμοποιούμενοι ορισμοί | Σκοπός των δεικτών είναι η μέτρηση της δραστηριότητας των ερευνώμενων τομέων στην αγορά σε όρους αξίας. Ο κύκλος εργασιών υπολογίζεται χωρίς το ΦΠΑ και περιλαμβάνει τα συνολικά ποσά που έχει τιμολογήσει η επιχείρηση στη διάρκεια της περιόδου αναφοράς(τριμήνου), και τα οποία αντιστοιχούν σε πωλήσεις αγαθών ή υπηρεσιών που παρασχέθηκαν σε τρίτους. |
| Νομικό πλαίσιο | Οι Δείκτες Κύκλου Εργασιών στον τομέα των Αυτοκινήτων καταρτίζονται στο πλαίσιο εφαρμογής του Κανονισμού (ΕΚ) του Συμβουλίου αριθ.1165/98 "περί βραχυπρόθεσμων στατιστικών" και των απαιτήσεων του Κανονισμού (ΕΚ) του Κοινοβουλίου και του Συμβουλίου 1158/05 που τροποποιεί και συμπληρώνει τον αρχικό Κανονισμό 1165/98. Επίσης, οι εν λόγω δείκτες καταρτίζονται στο πλαίσιο εφαρμογής του Κανονισμού (ΕΚ) αριθμ.1893/2006 του Ευρωπαϊκού Κοινοβουλίου και του Συμβουλίου, για την καθιέρωση της νέας ταξινόμησης NACE Rev.2. |
| Περίοδος αναφοράς | Τρίμηνο. |
| Έτος βάσης | 2005=100,0. |
| Αναθεώρηση | Η αναθεώρηση των Δεικτών Κύκλου Εργασιών στον τομέα των Αυτοκινήτων γίνεται στο πλαίσιο εφαρμογής του Κανονισμού 1165/98 του Συμβουλίου, σύμφωνα με τον οποίο οι βραχυχρόνιοι δείκτες αναθεωρούνται κάθε πέντε (5) χρόνια, με έτος βάσης που λήγει σε 0 ή 5. Σκοπός της αναθεώρησης είναι η προσαρμογή των δεικτών στις νεότερες εξελίξεις της διάρθρωσης του τομέα των αυτοκινήτων. Στην τελευταία κατάρτιση των δεικτών αυτών ο κλάδος της «λιανικής πώλησης καυσίμων και λιπαντικών αυτοκινήτων» δεν συμπεριλαμβάνεται στον τομέα των αυτοκινήτων, λόγω της ένταξής του στον τομέα του λιανικού εμπορίου, σύμφωνα με τη νέα στατιστική ταξινόμηση NACE Rev.2. |
| Στατιστική ταξινόμηση | Χρησιμοποιείται η νέα στατιστική ταξινόμηση οικονομικών δραστηριοτήτων NACE Rev. 2, της Eurostat (Κανονισμός 1893/2006). |
| Γεωγραφική κάλυψη | Το σύνολο της Χώρας, με στοιχεία από 35 Νομούς. |
| Κάλυψη κλάδων οικονομικών δραστηριοτήτων | Οι δείκτες καλύπτουν τον κλάδο 45 «Εμπόριο, συντήρηση και επισκευή αυτοκινήτων και μοτοσυκλετών, και εμπόριο συναφών ανταλλακτικών και εξαρτημάτων» και τον κλάδο 451 «Εμπόριο αυτοκινήτων», της νέας στατιστικής ταξινόμησης της Eurostat, NACE Rev. 2. |
| Διενεργούμενη έρευνα | Στην έρευνα για την κατάρτιση των δεικτών περιλαμβάνονται 3.650 επιχειρήσεις, με ετήσιο (2005) κύκλο εργασιών ίσο ή μεγαλύτερο των 300.000 Ευρώ, από τις οποίες επελέγη και ερευνάται αντιπροσωπευτικό δείγμα μεγέθους 319 επιχειρήσεων σε όλη τη χώρα. |
| Υπολογισμός των δεικτών | Ο υπολογισμός των δεικτών γίνεται με την εφαρμογή της μεθόδου της αλύσωσης, ενώ πραγματοποιείται αναγωγή των δεικτών σε τυπικό τρίμηνο, πολλαπλασιάζοντας τις εκτιμηθείσες αξίες κύκλου εργασιών με ειδικό διορθωτικό συντελεστή, σύμφωνα με τον αριθμό εργασιμω ημερών κάθε τριμήνου. Το τυπικό τρίμηνο αναφέρεται στον πραγματικό αριθμό εργασιμω ημερών. |
| Καταρτιζόμενες σειρές δεικτών | Οι χρονοσειρές των νέων Δεικτών Κύκλου Εργασιών στον τομέα των Αυτοκινήτων καταρτίζονται για το διψήφιο κλάδο 45 και για τον τριψήφιο κλάδο 451 της ταξινόμησης NACE Rev.2. Για τις αρχικές χρονοσειρές των Δεικτών Κύκλου Εργασιών στον τομέα των Αυτοκινήτων (της περιόδου 2005-2008), λόγω εξαίρεσης του κλάδου «λιανικής πώλησης καυσίμων και λιπαντικών αυτοκινήτων» από την κάλυψη των εν λόγω δεικτών (από το Α' τρίμηνο 2009), κρίθηκε αναγκαίος ο επανυπολογισμός των αρχικών αυτών χρονοσειρών, χωρίς τη συμπερίληψη του ανωτέρω κλάδου, προκειμένου να επιτευχθεί η διατήρηση της συγκρισιμότητας των καταρτιζόμενων σειρών των δεικτών. Επιπλέον, για τη σύνδεση των χρονοσειρών των νέων Δεικτών Κύκλου Εργασιών στον τομέα των Αυτοκινήτων (δηλ. χωρίς τη συμπερίληψη του κλάδου «λιανικής πώλησης καυσίμων και λιπαντικών αυτοκινήτων») από το 2000, έγινε η απαραίτητη εκτίμηση για την περίοδο 2000-2004, όπως απαιτείται από τον Κανονισμό (ΕΚ) 472/2008 της Ευρωπαϊκής Επιτροπής για το backcasting. |
| Δημοσίευση στοιχείων | Τα στοιχεία των νέων Δεικτών Κύκλου Εργασιών στον τομέα των Αυτοκινήτων, με βάση το έτος 2005=100,0, δημοσιεύονται από το Α' τρίμηνο 2009, <u>με αναδρομικά στοιχεία</u> , από το Α' τρίμηνο 2000. |
| Παραπομπές | Περισσότερες πληροφορίες σχετικά με τη μεθοδολογία κατάρτισης και υπολογισμού των Δεικτών Κύκλου Εργασιών στον τομέα των Αυτοκινήτων, καθώς και στοιχεία χρονολογικών σειρών των δεικτών αυτών, διατίθενται στην ιστοσελίδα της ΕΛ.ΣΤΑΤ (www.statistics.gr). |