



ΕΛΛΗΝΙΚΗ ΔΗΜΟΚΡΑΤΙΑ
ΥΠΟΥΡΓΕΙΟ ΟΙΚΟΝΟΜΙΚΩΝ



ΓΕΝΙΚΗ ΓΡΑΜΜΑΤΕΙΑ
ΕΘΝΙΚΗΣ ΣΤΑΤΙΣΤΙΚΗΣ ΥΠΗΡΕΣΙΑΣ
ΤΗΣ ΕΛΛΑΔΟΣ

Πειραιάς, 10 Δεκεμβρίου 2009

Δ Ε Λ Τ Ι Ο Τ Υ Π Ο Υ

ΑΝΑΘΕΩΡΗΜΕΝΟΙ ΔΕΙΚΤΕΣ ΚΥΚΛΟΥ ΕΡΓΑΣΙΩΝ ΣΤΟΝ ΤΟΜΕΑ ΤΩΝ ΑΥΤΟΚΙΝΗΤΩΝ ^{1,2,3,4,5}

Γ' ΤΡΙΜΗΝΟ 2009

Η Γενική Γραμματεία Εθνικής Στατιστικής Υπηρεσίας της Ελλάδος ανακοινώνει τους Αναθεωρημένους Δείκτες Κύκλου Εργασιών στον τομέα των Αυτοκινήτων, με έτος βάσης 2005=100,0, των οποίων η εξέλιξη για το Γ' τρίμηνο 2009, σύμφωνα με προσωρινά και διορθωμένα, ως προς τον πραγματικό αριθμό εργασιμων ημερών, στοιχεία, έχει ως εξής:

Ανάλυση ετήσιων μεταβολών

- Ο Δείκτης Κύκλου Εργασιών στον τομέα των Αυτοκινήτων (κλάδος 45) του Γ' τριμήνου 2009, σε σύγκριση με τον αντίστοιχο Δείκτη του Γ' τριμήνου 2008, παρουσίασε μείωση κατά 9,9%,έναντι μείωσης 2,8% που σημειώθηκε κατά την αντίστοιχη σύγκριση του έτους 2008 προς το 2007.
- Ο Δείκτης Κύκλου Εργασιών στο Εμπόριο Αυτοκινήτων(κλάδος 451) του Γ' τριμήνου 2009, σε σύγκριση με τον αντίστοιχο Δείκτη του Γ' τριμήνου 2008, παρουσίασε μείωση κατά 13,4%,έναντι μείωσης 4,2% που σημειώθηκε κατά την αντίστοιχη σύγκριση του έτους 2008 προς το 2007.

Ανάλυση τριμηνιαίων μεταβολών

- Ο Δείκτης Κύκλου Εργασιών στον τομέα των Αυτοκινήτων (κλάδος 45) του Γ' τριμήνου 2009, σε σύγκριση με το Δείκτη του Β' τριμήνου 2009,παρουσίασε μείωση κατά 5,1%,έναντι μείωσης 7,4 % που σημειώθηκε κατά την αντίστοιχη σύγκριση του έτους 2008.
- Ο Δείκτης Κύκλου Εργασιών στο Εμπόριο Αυτοκινήτων (κλάδος 451) του Γ' τριμήνου 2009, σε σύγκριση με το Δείκτη του Β' τριμήνου 2009,παρουσίασε μείωση κατά 8,0%,έναντι μείωσης 9,1% που σημειώθηκε κατά την αντίστοιχη σύγκριση του έτους 2008.

Πίνακας

Εξέλιξη Δεικτών Κύκλου Εργασιών στον τομέα των Αυτοκινήτων (κλάδοι 45, 451)

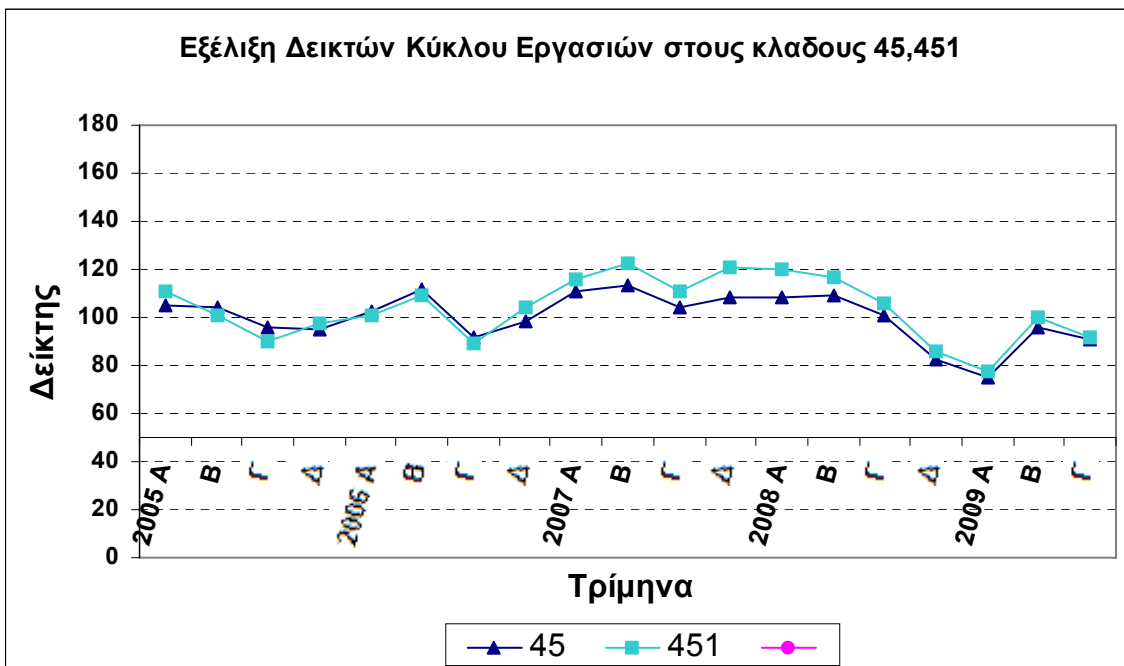
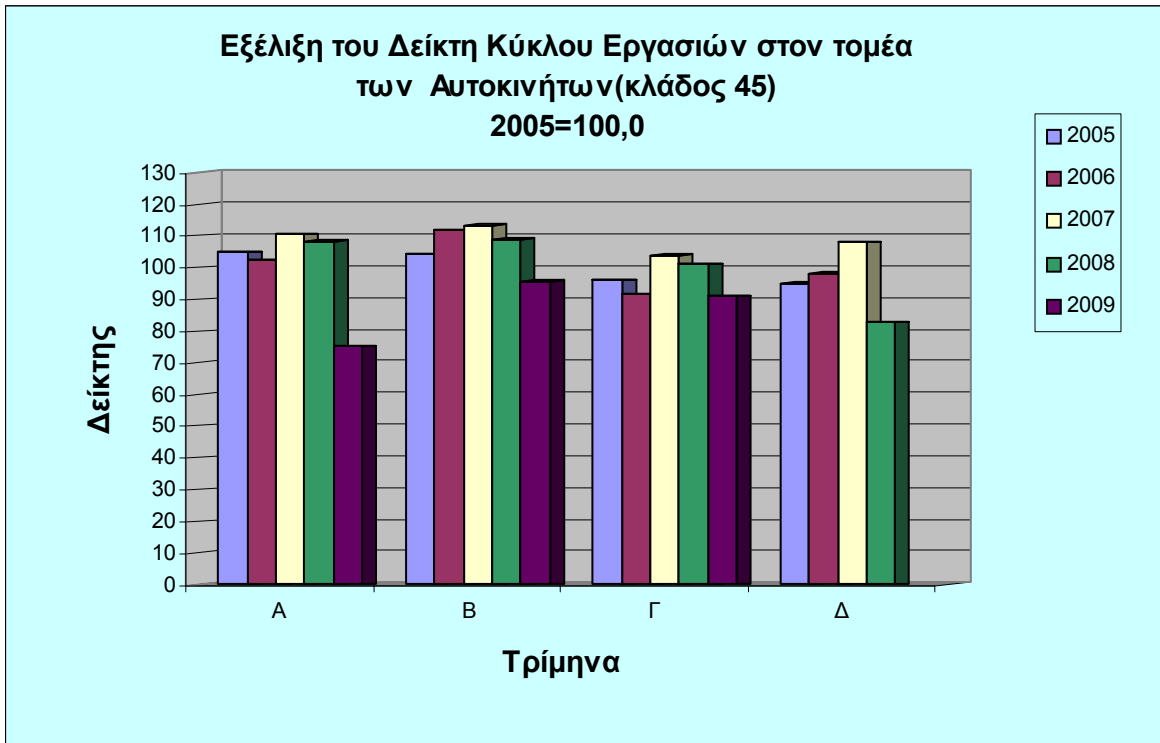
(διορθωμένα στοιχεία, ως προς τον πραγματικό αριθμό εργασιμων ημερών)

(2005=100,0)

Έτος-Τρίμηνο		Γενικός Δείκτης (κλάδος 45)			Εμπόριο Αυτοκινήτων (κλάδος 451)		
		Δείκτης	Ετήσια μεταβολή (%)	Τριμηνιαία μεταβολή (%)	Δείκτης	Ετήσια μεταβολή (%)	Τριμηνιαία μεταβολή (%)
2005	A	104,8			110,8		
	B	104,3		-0,5	101,2		-8,7
	Γ	95,9		-8,1	90,1		-10,9
	Δ	95,0		-0,9	97,9		8,7
<i>Μέσος ετήσιος</i>		<i>100,0</i>			<i>100,0</i>		
2006	A	102,3	-2,3	7,7	100,5	-9,3	2,6
	B	111,8	7,2	9,2	108,9	7,7	8,4
	Γ	91,6	-4,4	-18,0	88,8	-1,4	-18,4
	Δ	98,3	3,4	7,2	104,3	6,5	17,4
<i>Μέσος ετήσιος</i>		<i>101,0</i>	<i>1,0</i>		<i>100,7</i>	<i>0,7</i>	
2007	A	110,5	7,9	12,4	115,7	15,1	10,9
	B	113,2	1,3	2,5	122,9	12,8	6,3
	Γ	103,8	13,3	-8,3	110,8	24,7	-9,8
	Δ	108,0	10,0	4,1	121,2	16,1	9,4
<i>Μέσος ετήσιος</i>		<i>108,9</i>	<i>7,8</i>		<i>117,6</i>	<i>16,9</i>	
2008	A	108,4	-1,9	0,3	120,0	3,8	-0,9
	B	108,9	-3,7	0,5	116,8	-4,9	-2,7
	Γ	100,9	-2,8	-7,4	106,2	-4,2	-9,1
	Δ	82,6	-23,5	-18,1	85,6	-29,4	-19,4
<i>Μέσος ετήσιος</i>		<i>100,2</i>	<i>-7,9</i>		<i>107,2</i>	<i>-8,9</i>	
2009	A	75,2	-30,7	-9,1	77,4	-35,5	-9,5
	B	95,8	-12,1	27,4	99,9	-14,5	29,1
	*Γ	90,9	-9,9	-5,1	92,0	-13,4	-8,0

*Προσωρινά στοιχεία

ΔΙΑΓΡΑΜΜΑΤΑ



¹ Οι Δείκτες Κύκλου Εργασιών στον τομέα των Αυτοκινήτων καταρτίζονται, τριμηνιαίως, στο πλαίσιο εφαρμογής του Κανονισμού(ΕΚ) του Συμβουλίου 1165/98, " περί βραχυπρόθεσμων στατιστικών" και των απαιτήσεων του Κανονισμού(ΕΚ) του Κοινοβουλίου και του Συμβουλίου 1158/05 που τροποποιεί και συμπληρώνει τον αρχικό Κανονισμό 1165/98.

² Ο δείκτης κύκλου εργασιών είναι δείκτης του οικονομικού κύκλου της επιχείρησης και δείχνει την εξέλιξη της αγοράς αγαθών και υπηρεσιών. Ο στόχος του δείκτη αυτού είναι η μέτρηση της δραστηριότητας του ερευνώμενου τομέα στην αγορά, σε όρους αξίας. Ο κύκλος εργασιών υπολογίζεται χωρίς το ΦΠΑ και περιλαμβάνει τα συνολικά ποσά που έχει τιμολογήσει η επιχείρηση στη διάρκεια της περιόδου αναφοράς (τριμήνου) και τα οποία αντιστοιχούν σε πωλήσεις αγαθών και υπηρεσιών που παρασχέθηκαν σε τρίτους .

³ Στην παρούσα κατάρτιση των Δεικτών Κύκλου Εργασιών στον τομέα των Αυτοκινήτων, από το Α΄ τρίμηνο του 2009, έγινε εφαρμογή της νέας στατιστικής ταξινόμησης οικονομικών δραστηριοτήτων **NACE Rev.2**, της Eurostat (Κανονισμός (ΕΚ)1893/2006). Σύμφωνα με την ταξινόμηση αυτή, ο κλάδος «λιανικής πώλησης καυσίμων και λιπαντικών αυτοκινήτων» κατατάσσεται στο **λιανικό εμπόριο** και ερευνάται πλέον, σε μηνιαία βάση, στο Δείκτη Κύκλου Εργασιών στο Λιανικό Εμπόριο, έναντι της κατάταξής του στον ιδιαίτερο κλάδο «εμπόριο, συντήρηση και επισκευή αυτοκινήτων και μοτοσυκλετών», της προηγούμενης ταξινόμησης NACE Rev.1. Κατά συνέπεια, από το Α΄ τρίμηνο 2009 και μετά, όπου εφαρμόστηκε η νέα ταξινόμησης NACE Rev.2, ο ανωτέρω κλάδος «λιανικής πώλησης καυσίμων και λιπαντικών αυτοκινήτων» δεν περιλαμβάνεται στην κάλυψη των καταρτιζόμενων Δεικτών Κύκλου Εργασιών στον τομέα των Αυτοκινήτων. Για λόγους διατήρησης της συγκρισιμότητας με τις προηγούμενες σειρές των Δεικτών Κύκλου Εργασιών στον τομέα των Αυτοκινήτων, της περιόδου 2005-2008, κρίθηκε αναγκαίος ο επανυπολογισμός των σειρών αυτών, εξαιρώντας τον αναφερόμενο κλάδο «λιανικής πώλησης καυσίμων και λιπαντικών αυτοκινήτων»

⁴ Οι Δείκτες Κύκλου Εργασιών στον τομέα των Αυτοκινήτων καλύπτουν το σύνολο χώρας και καταρτίζονται για τον **κλάδο 45** «εμπόριο, συντήρηση και επισκευή αυτοκίνητων οχημάτων και μοτοσυκλετών, εμπόριο ανταλλακτικών και εξαρτημάτων αυτοκίνητων οχημάτων και μοτοσυκλετών» και για τον επιμέρους κλάδο **451** «εμπόριο αυτοκίνητων οχημάτων», της στατιστικής ταξινόμησης **NACE Rev.2** της Eurostat.

⁵ Στην έρευνα για την κατάρτιση των ανωτέρω δεικτών περιλαμβάνονται 3.650 επιχειρήσεις, με ετήσιο κύκλο εργασιών ίσο ή μεγαλύτερο των 300.000 Ευρώ. Από τις επιχειρήσεις αυτές επελέγη αντιπροσωπευτικό δείγμα μεγέθους 319 επιχειρήσεων σε όλη τη χώρα για τον κλάδο 45.

Περισσότερες πληροφορίες για τον ανωτέρω δείκτη περιέχονται σε σχετικό ενημερωτικό σημείωμα στην ιστοσελίδα της ΕΣΥΕ, στην ηλεκτρονική δ/ση : www.statistics.gr

Αρμόδια : Ανδριάνα Δαφνή

Δ/ση Οικονομικών και Βραχυχρόνιων Δεικτών

Τμήμα Δεικτών Λιανικών Πωλήσεων

Τηλέφωνο : 210 4852127, 210 4852717

Fax : 210 4852729

E-mail : andrdfani@statistics.gr, ret.sal@statistics.gr