



ΕΛΛΗΝΙΚΗ ΔΗΜΟΚΡΑΤΙΑ



ΕΛΛΗΝΙΚΗ ΣΤΑΤΙΣΤΙΚΗ ΑΡΧΗ

Πειραιάς, 13 / 05 / 2014

ΔΕΛΤΙΟ ΤΥΠΟΥ

ΕΤΗΣΙΑ ΓΕΩΡΓΙΚΗ ΣΤΑΤΙΣΤΙΚΗ ΕΡΕΥΝΑ, ΕΤΩΝ 2009 ΚΑΙ 2010

Από την Ελληνική Στατιστική Αρχή (ΕΛΣΤΑΤ) ανακοινώνονται τα οριστικά αποτελέσματα της Ετήσιας Γεωργικής Στατιστικής Έρευνας για τα έτη 2009 και 2010 .

Α. ΚΑΛΛΙΕΡΓΟΥΜΕΝΕΣ ΕΚΤΑΣΕΙΣ

Η συνολική καλλιεργούμενη γεωργική γη (αροτραίες, κηπευτική γη, μόνιμες καλλιέργειες και αγροναπαύσεις) παρουσιάζει μείωση κατά 0,2% μεταξύ των ετών 2008 και 2009 και κατά 0,4% μεταξύ των ετών 2009 και 2010.

Συγκεκριμένα, η **συνολική καλλιεργούμενη γεωργική γη** (αροτραίες, κηπευτική γη και μόνιμες καλλιέργειες) το 2008 ήταν 36.938,1 χιλ. στρέμματα, 36.853,5 χιλ. στρέμματα το 2009 και 36.709,3 χιλ. στρέμματα το 2010 (Πίνακας 1).

Η κατανομή των βασικών ομάδων καλλιεργειών ανά έτος είναι:

- Το 2008 το 54,3% της καλλιεργούμενης έκτασης (20.056,6 χιλ. στρεμ.) χρησιμοποιήθηκε για αροτραίες καλλιέργειες, το 2,8% (1.028,5 χιλ. στρεμ.) για κηπευτικές καλλιέργειες, το 30,8% (11.380,6 χιλ. στρεμ.) για μόνιμες καλλιέργειες και το 12,1% (4.472,4 χιλ. στρεμ.) ήταν αγροναπαύσεις (Πίνακας 1, Διάγραμμα 1).
- Το 2009 το 53,8% της καλλιεργούμενης έκτασης (19.854,9 χιλ. στρεμ.) χρησιμοποιήθηκε για αροτραίες καλλιέργειες, το 2,8% (1.048,9 χιλ. στρεμ.) για κηπευτικές καλλιέργειες, το 30,9% (11.391,1 χιλ. στρεμ.) για μόνιμες καλλιέργειες και το 12,4% (4.558,6 χιλ. στρεμ.) ήταν αγροναπαύσεις (Πίνακας 1, Διάγραμμα 2).
- Το 2010 το 53,4% της καλλιεργούμενης έκτασης (19.619,2 χιλ. στρεμ.) χρησιμοποιήθηκε για αροτραίες καλλιέργειες, το 2,8% (1.041,3 χιλ. στρεμ.) για κηπευτικές καλλιέργειες, το 31,0% (11.373,7 χιλ. στρεμ.) για μόνιμες καλλιέργειες και το 12,7% (4.675,1 χιλ. στρεμ.) ήταν αγροναπαύσεις (Πίνακας 1, Διάγραμμα 3).

Οι σημαντικότερες, ως προς την έκταση, μεταβολές που παρατηρούνται κατά βασική ομάδα καλλιεργειών είναι:

- στις καλλιεργούμενες εκτάσεις με **σιτάρι σκληρό**, αύξηση κατά 7,1% το 2009 έναντι του 2008 και μείωση κατά 4,2% το 2010 σε σχέση με το 2009, δηλ. από 5.672,0 χιλ. στρεμ. το 2008 καλλιεργήθηκαν 6.077,4 χιλ. στρεμ. το 2009 και 5.821,8 χιλ. στρεμ. το 2010 (Πίνακας 1),
- στις καλλιεργούμενες εκτάσεις με **αραβόσιτο**, μείωση κατά 14,0% το 2009 έναντι του 2008, όπως, επίσης και κατά 11,0% το 2010 σε σχέση με το 2009, δηλ. από 2.690,8 χιλ. στρεμ. το 2008 καλλιεργήθηκαν 2.314,4 χιλ. στρεμ. το 2009 και 2.059,8 χιλ. στρεμ. το 2010 (Πίνακας 1),
- στις καλλιεργούμενες εκτάσεις με **βαμβάκι**, μείωση κατά 14,4% το 2009 έναντι του 2008 και αύξηση κατά 3,7% το 2010 σε σχέση με το 2009, δηλ. από 3.120,7 χιλ. στρεμ. το 2008 καλλιεργήθηκαν 2.669,9 χιλ. στρεμ. το 2009 και 2.769,2 χιλ. στρεμ. το 2010 (Πίνακας 1),
- στο σύνολο των καλλιεργούμενων εκτάσεων με **τομάτες** (σύνολο), αύξηση κατά 4,2% το 2009 έναντι του 2008 και μείωση κατά 2,4% το 2010 σε σχέση με το 2009, δηλ. από 312,7 χιλ. στρεμ. το 2008 καλλιεργήθηκαν 325,8 χιλ. στρεμ. το 2009 και 317,8 χιλ. στρεμ. το 2010 (Πίνακας 1),

Πληροφορίες:

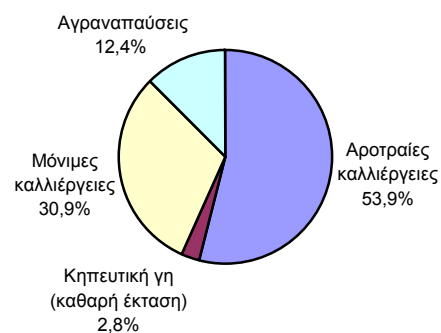
Δ/υση Στατιστικών
Πρωτογενούς Τομέα
Τμήμα Ετήσιων
Στατιστικών Γεωργίας,
Κτηνοτροφίας &
Στατιστικών Αλιείας
Ευφροσύνη Καραγιάννη
Τηλ. : 213 135 2050
Fax : 213 135 2474
email:
efkaragianni@statistics.gr

- στις καλλιεργούμενες εκτάσεις με **αμπέλια**, μείωση κατά 2,0% το 2009 έναντι του 2008 και κατά 3,8% το 2010 σε σχέση με το 2009, δηλ. από 1.238,6 χιλ. στρεμ. το 2008 καλλιεργήθηκαν 1.214,1 χιλ. στρεμ. το 2009 και 1.168,2 χιλ. στρεμ. το 2010 (Πίνακας 1),
- στις καλλιεργούμενες εκτάσεις με **πορτοκάλια**, μείωση κατά 2,4% το 2009 έναντι του 2008 και κατά 0,6% το 2010 σε σχέση με το 2009, δηλ. από 399,7 χιλ. στρεμ. το 2008 καλλιεργήθηκαν 390,0 χιλ. στρεμ. το 2009 και 387,7 χιλ. στρεμ. το 2010 (Πίνακας 1),
- στις καλλιεργούμενες εκτάσεις με **ροδάκινα – νεκταρίνια**, αύξηση κατά 0,5% το 2009 έναντι του 2008 και 0,1% το 2010 σε σχέση με το 2009, δηλ. από 437,3 χιλ. στρεμ. το 2008 καλλιεργήθηκαν 439,3 χιλ. στρεμ. το 2009 και 439,5 χιλ. στρεμ. το 2010 (Πίνακας 1),
- στις καλλιεργούμενες εκτάσεις με **ελιές ελαιοποίησης**, μικρή αύξηση κατά 0,3% το 2009 έναντι του 2008 και κατά 0,8% το 2010 σε σχέση με το 2009, δηλ. από 6.630,8 χιλ. στρεμ. το 2008 καλλιεργήθηκαν 6.653,7 χιλ. στρεμ. το 2009 και 6.703,6 χιλ. στρεμ. το 2010 (Πίνακας 1).

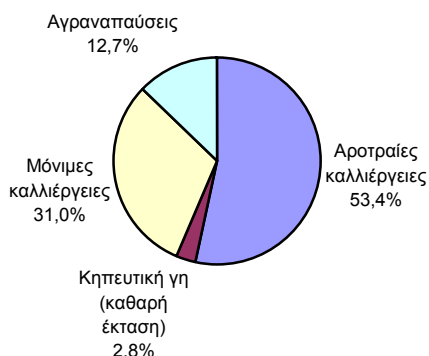
Διάγραμμα 1. Ποσοστιαία κατανομή (%) της καλλιεργούμενης γεωργικής γης, κατά κατηγορίες, έτος 2008



Διάγραμμα 2. Ποσοστιαία κατανομή (%) της καλλιεργούμενης γεωργικής γης, κατά κατηγορίες, έτος 2009



Διάγραμμα 3. Ποσοστιαία κατανομή (%) της καλλιεργούμενης γεωργικής γης, κατά κατηγορίες, έτος 2010



Σημείωση: Τυχόν διαφορές μεταξύ του αθροίσματος των ποσοστών οφείλονται σε στρογγυλοποιήσεις.

Πίνακας 1. Εκτάσεις καλλιεργειών, κατά είδος καλλιέργειας. Σύνολο Χώρας, έτη 2008 – 2010

Είδος καλλιέργειας	Μεταβολή %				
	2008	2009	2010	2008/2009	2009/2010
Συνολική καλλιεργούμενη γεωργική γη	36.938,1	36.853,5	36.709,3	-0,2	-0,4
Αρδευμένες	14.236,3	13.771,0	13.718,0	-3,3	-0,4
1. Αροτραίες καλλιέργειες	20.056,6	19.854,9	19.619,2	-1,0	-1,2
Αρδευμένες	8.900,4	8.410,0	8.368,0	-5,5	-0,5
2. Κηπευτική γη (καθαρή έκταση)	1.028,5	1.048,9	1.041,3	2,0	-0,7
Αρδευμένες	1.000,5	1.023,1	1.014,7	2,3	-0,8
3. Μόνιμες καλλιέργειες¹	11.380,6	11.391,1	11.373,7	0,1	-0,2
Αρδευμένες	4.335,4	4.337,9	4.335,3	0,1	-0,1
4. Αγραναπαύσεις	4.472,4	4.558,6	4.675,1	1,9	2,6
Σύνολο αροτραίων, κηπευτικής γης και μονίμων καλλιεργειών					
1.1 Σιτηρά για καρπό	12.350,7	12.299,6	11.576,3	-0,4	-5,9
Σιτάρι, μαλακό και ημίσκληρο	1.798,9	1.720,7	1.553,0	-4,3	-9,7
Σιτάρι, σκληρό	5.672,1	6.077,4	5.821,8	7,1	-4,2
Κριθάρι	1.288,7	1.277,7	1.207,6	-0,9	-5,5
Ρύζι	251,3	280,3	300,5	11,5	7,2
Αραβόσιτος	2.690,8	2.314,4	2.059,8	-14,0	-11,0
Λοιπά σιτηρά	648,9	629,1	633,6	-3,1	0,7
1.2 Βρώσιμα όσπρια	174,2	183,4	193,8	5,2	5,7
Φασόλια	92,7	94,4	96,2	1,9	1,9
Ρεβίθια	27,8	27,5	29,5	-1,0	7,5
Φακές	25,6	33,8	41,1	32,0	21,7
Λοιπά βρώσιμα όσπρια	28,2	27,7	27,0	-1,9	-2,5
1.3 Βιομηχανικά φυτά	3.564,6	3.328,4	3.765,8	-6,6	13,1
Καπνός	160,0	160,2	160,4	0,2	0,1
Βαμβάκι	3.120,7	2.669,9	2.769,2	-14,4	3,7
Ηλίανθος	125,1	234,3	534,8	87,3	128,2
Αραχίδα	3,8	5,0	5,6	32,8	10,4
Ζαχαρότευτλα	139,5	221,8	156,0	59,0	-29,7
Λοιπά βιομηχανικά φυτά	15,5	37,1	139,7	138,6	276,8
1.4 Αρωματικά φυτά	16,9	19,9	23,1	17,5	16,2
1.5 Κτηνοτροφικά φυτά	3.521,4	3.564,5	3.584,9	1,2	0,6
1.6 Πεπνοειδή	261,2	258,9	257,5	-0,9	-0,5
Καρπούζια	171,9	169,8	168,2	-1,2	-0,9
Πεπόνια	89,3	89,0	89,2	-0,3	0,2
1.7 Πατάτες	455,5	456,2	448,0	0,1	-1,8
2.1 Κηπευτικά	1.102,3	1.120,8	1.105,0	1,7	-1,4
Τομάτες:	312,7	325,8	317,8	4,2	-2,4
Βιομηχανικές	130,8	145,0	138,3	10,9	-4,6
Υπαιθριες	147,8	146,4	144,7	-1,0	-1,1
Θερμοκηπίου	34,1	34,3	34,8	0,7	1,3
Φασολάκια	73,0	75,5	74,0	3,5	-2,0
Λάχανα - κουνουπίδια	123,0	120,6	118,7	-2,0	-1,6
Μαρούλια	54,7	56,1	55,0	2,5	-1,9
Λοιπά λαχανικά	538,9	542,9	539,5	0,8	-0,6
2.2 Εμπορικοί ανθόκηποι	7,4	6,4	7,0	-12,8	8,7
2.3 Θερμοκήπια²	57,4	56,8	56,8	-1,0	-0,2
3. Μόνιμες καλλιέργειες	11.380,6	11.391,1	11.373,7	0,1	-0,2
3.1 Αμπέλια - σταφιδάμπελα (σύνολο)	1.238,6	1.214,2	1.168,2	-2,0	-3,8

¹ Δεν συμπεριλαμβάνονται οι εκτάσεις των φυτωρίων, λόγω μικρής συμμετοχής τους στο σύνολο των εκτάσεων.

² Αφορά τα θερμοκήπια ανθέων και κηπευτικών (όπως ντομάτες, αγγούρια κλπ.) τα οποία ήδη έχουν καταγραφεί στις σχετικές κατηγορίες.

Αμπέλια για οινοποίηση	691,1	682,1	672,2	-1,3	-1,5
Αμπέλια, επιτραπέζια	116,6	114,0	109,7	-2,3	-3,7
Σταφιδάμπελα	431,0	418,1	386,3	-3,0	-7,6
3.2 Κανονικοί δενδρώνες	10.138,1	10.177,0	10.205,5	0,4	0,3
3.2.1 Εσπεριδοειδή	577,0	567,7	552,6	-1,6	-2,7
Λεμόνια	103,1	102,2	88,4	-0,9	-13,5
Πορτοκάλια	399,7	390,0	387,7	-2,4	-0,6
Μανταρίνα	70,2	71,6	72,6	2,0	1,4
Λοιπά εσπεριδοειδή	3,9	3,9	3,9	-0,1	-0,6
3.2.2 Οπωροφόρα	845,9	858,9	866,6	1,5	0,9
Αχλάδια	43,8	43,0	42,8	-1,8	-0,6
Μήλα	134,3	135,7	134,4	1,0	-0,9
Ροδάκινα - νεκταρίνια	437,3	439,3	439,5	0,5	0,1
Βερίκοκα	57,0	59,0	58,0	3,4	-1,6
Κεράσια	99,1	103,0	104,6	3,9	1,6
Λοιπά οπωροφόρα	74,4	78,9	87,3	6,1	10,6
3.2.3 Ξηροί καρποί	464,5	462,3	450,7	-0,5	-2,5
Αμυγδαλιές	165,8	165,0	161,2	-0,5	-2,3
Καρυδιές	93,5	94,1	91,6	0,6	-2,6
Φυσικιές	47,1	44,3	43,6	-5,8	-1,8
Συκιές	60,7	60,2	59,7	-1,0	-0,8
Λοιπά	97,5	98,8	94,7	1,3	-4,2
3.2.4 Ελιές	7.979,1	8.015,3	8.064,5	0,5	0,6
Ελαιοποίησης	6.630,8	6.653,7	6.703,6	0,3	0,8
Βρώσιμες	1.348,3	1.361,7	1.360,9	1,0	-0,1
3.2.5 Λοιπά δένδρα	271,7	272,8	271,0	0,4	-0,6

Σημείωση: Τυχόν διαφορές μεταξύ του αθροίσματος των επιμέρους ποσών και των συνόλων οφείλονται σε στρογγυλοποιήσεις.

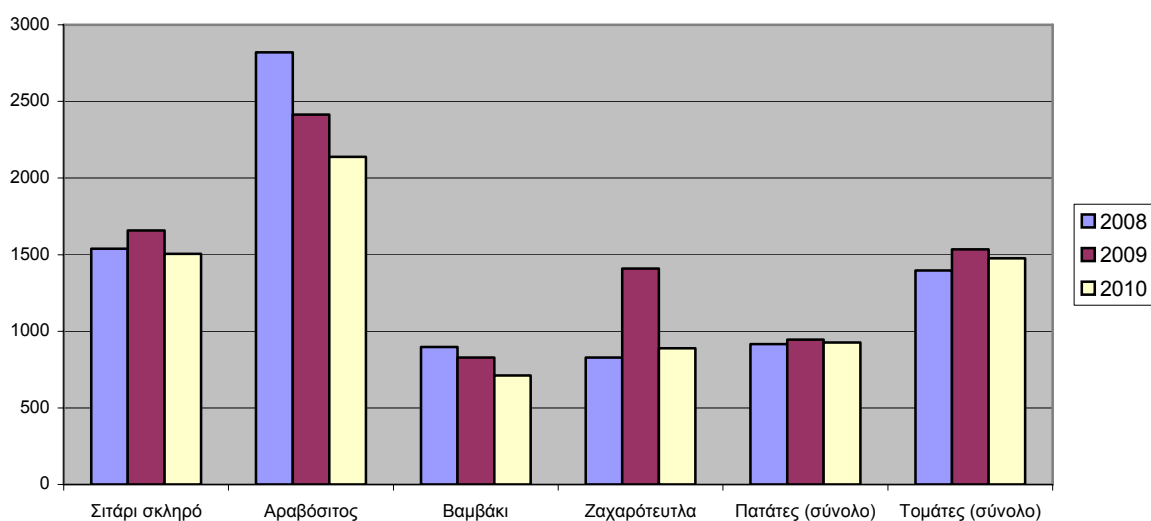
B. ΠΑΡΑΓΩΓΗ ΓΕΩΡΓΙΚΩΝ ΠΡΟΪΟΝΤΩΝ

Οι σημαντικότερες μεταβολές, ως προς τον όγκο παραγωγής γεωργικών και κτηνοτροφικών προϊόντων κατά ομάδες και είδη, είναι:

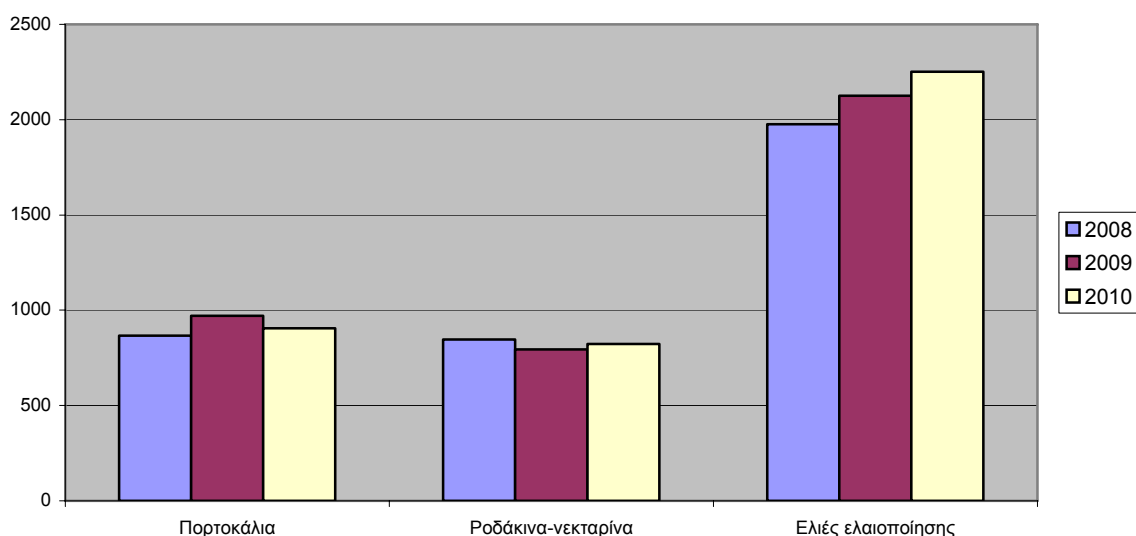
- στην παραγωγή του **σκληρού σιταριού**, αύξηση κατά 7,7% το 2009 σε σχέση με το 2008 και μείωση κατά 9,2% το 2010 σε σχέση με το 2009. Συγκεκριμένα, παρήχθησαν 1.538,5 χιλ. τόνοι το 2008, 1.656,8 χιλ. τόνοι το 2009 και 1.504,5 χιλ. τόνοι το 2010 (Πίνακας 2, Διάγραμμα 4),
- στην παραγωγή του **αραβόσιτου**, μείωση κατά 14,4% το 2009 σε σχέση με το 2008 και κατά 11,4% το 2010 σε σχέση με το 2009. Συγκεκριμένα, παρήχθησαν 2.820,2 χιλ. τόνοι το 2008, 2.414,5 χιλ. τόνοι το 2009 και 2.138,5 χιλ. τόνοι το 2010 (Πίνακας 2, Διάγραμμα 4),
- στην παραγωγή του **βαμβακιού**, μείωση κατά 7,8% το 2009 σε σχέση με το 2008 και κατά 14,2% το 2010 σε σχέση με το 2009. Συγκεκριμένα, παρήχθησαν 897,6 χιλ. τόνοι το 2008, 827,9 χιλ. τόνοι το 2009 και 710,5 χιλ. τόνοι το 2010 (Πίνακας 2, Διάγραμμα 4),
- στην παραγωγή των **ζαχαρότευτλων**, αύξηση κατά 70,2% το 2009 σε σχέση με το 2008 και μείωση κατά 36,9% το 2010 σε σχέση με το 2009. Συγκεκριμένα, παρήχθησαν 828,0 χιλ. τόνοι το 2008, 1.409,3 χιλ. τόνοι το 2009 και 889,4 χιλ. τόνοι το 2010 (Πίνακας 2, Διάγραμμα 4),
- στην παραγωγή της **πατάτας** (σύνολο), αύξηση κατά 3,1% το 2009 σε σχέση με το 2008 και μείωση κατά 1,9% το 2010 σε σχέση με το 2009. Συγκεκριμένα, παρήχθησαν 916,5 χιλ. τόνοι το 2008, 944,5 χιλ. τόνοι το 2009 και 926,7 χιλ. τόνοι το 2010 (Πίνακας 2, Διάγραμμα 4),
- στην παραγωγή της **τομάτας** (σύνολο), αύξηση κατά 9,8% το 2009 σε σχέση με το 2008 και μείωση κατά 3,8% το 2010 σε σχέση με το 2009. Συγκεκριμένα, παρήχθησαν 1.397,4 χιλ. τόνοι το 2008, 1.533,9 χιλ. τόνοι το 2009 και 1.475,7 χιλ. τόνοι το 2010 (Πίνακας 2, Διάγραμμα 4),

- στην παραγωγή του **μούστου**, μείωση κατά 1,2 % το 2009 σε σχέση με το 2008 και 5,2% το 2010 σε σχέση με το 2009. Συγκεκριμένα, παρήχθησαν 362,1 χιλ. τόνοι το 2008, 357,7 χιλ. τόνοι το 2009 και 339,1 χιλ. τόνοι το 2010 (Πίνακας 2, Διάγραμμα 6),
- στην παραγωγή των **πορτοκαλιών**, αύξηση κατά 12,0 % το 2009 σε σχέση με το 2008 και μείωση κατά 6,7% το 2010 σε σχέση με το 2009. Συγκεκριμένα, παρήχθησαν 865,9 χιλ. τόνοι το 2008, 969,9 χιλ. τόνοι το 2009 και 905,1 χιλ. τόνοι το 2010 (Πίνακας 2, Διάγραμμα 5),
- στην παραγωγή των **ροδάκινων – νεκταρινιών**, μείωση κατά 6,2% το 2009 σε σχέση με το 2008 και αύξηση κατά 3,6% το 2010 σε σχέση με το 2009. Συγκεκριμένα, παρήχθησαν 846,9 χιλ. τόνοι το 2008, 794,1 χιλ. τόνοι το 2009 και 822,3 χιλ. τόνοι το 2010 (Πίνακας 2, Διάγραμμα 5),
- στην παραγωγή του **ελαιόλαδου**, αύξηση κατά 8,5 % το 2009 σε σχέση με το 2008 και μείωση κατά 7,6% το 2010 σε σχέση με το 2009. Συγκεκριμένα, παρήχθησαν 299,7 χιλ. τόνοι το 2008, 325,2 χιλ. τόνοι το 2009 και 300,5 χιλ. τόνοι το 2010 (Πίνακας 2, Διάγραμμα 6),

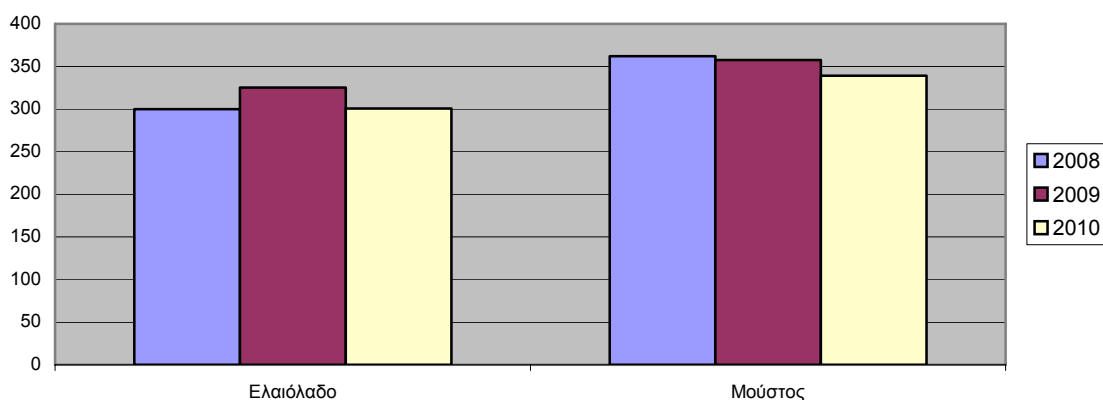
Διάγραμμα 4. Παραγωγή βασικών (αροτραίων) γεωργικών προϊόντων, έτη 2008 – 2010
Σε χιλ. τόνους



Διάγραμμα 5. Παραγωγή βασικών (πολυετών) γεωργικών προϊόντων, έτη 2008 – 2010
Σε χιλ. τόνους



Διάγραμμα 6. Παραγωγή ελαιολάδου και μούστου, έτη 2008 – 2010
Σε χιλ. τόνους



Πίνακας 2. Παραγωγή γεωργικών προϊόντων. Σύνολο Χώρας, έτη 2008 – 2010

Είδος καλλιέργειας	Μεταβολή %				
	2008	2009	2010	2008/2009	2009/2010
1.1 Σιτηρά για καρπό					
Σιτάρι μαλακό και ημίσκληρο	536,2	482,7	415,8	-10,0	-13,9
Σιτάρι σκληρό	1.538,5	1.656,8	1.504,5	7,7	-9,2
Κριθάρι	353,5	341,1	311,1	-3,5	-8,8
Ρύζι	185,3	215,0	208,2	16,0	-3,1
Αραβόσιτος	2.820,2	2.414,5	2.138,5	-14,4	-11,4
Λοιπά σιτηρά	135,6	133,3	130,9	-1,6	-1,8
1.2 Βρώσιμα όσπρια					
Φασόλια	18,7	19,6	20,2	4,7	3,1
Ρεβίθια	3,4	3,1	3,4	-8,1	8,8
Φακές	3,0	3,7	4,0	24,7	8,7
Λοιπά βρώσιμα όσπρια	4,3	4,2	4,2	-2,2	0,5
1.3 Βιομηχανικά φυτά					
Καπνός	27,1	26,8	29,9	-1,1	11,8
Βαμβάκι	897,6	827,9	710,5	-7,8	-14,2
Ηλιανθος	21,5	46,1	116,0	114,8	151,6
Αραχίδα	1,3	1,7	1,9	31,0	11,3
Ζαχαρότευτλα	828,0	1.409,3	889,4	70,2	-36,9
Λοιπά βιομηχανικά φυτά	0,1	0,2	1,5	104,4	724,2
1.4 Κτηνοτροφικά φυτά					
	2.304,0	2.425,7	2.490,2	5,3	2,7
1.5 Πεπονειδή					
Καρπούζια	655,2	636,8	643,1	-2,8	1,0
Πεπόνια	182,6	191,4	185,4	4,8	-3,2
1.6 Πατάτες					
	916,5	944,5	926,7	3,1	-1,9
2. Κηπευτικά					
Τομάτες:	1.397,4	1.533,9	1.475,7	9,8	-3,8
Βιομηχανικές	728,1	873,3	811,8	19,9	-7,0
Υπαίθριες	413,4	409,2	405,0	-1,0	-1,0
Θερμοκηπίου	255,9	251,4	259,0	-1,8	3,0
Φασολάκια	65,5	71,1	69,9	8,5	-1,6
Λάχανα - κουνουπίδια	235,0	229,7	223,7	-2,2	-2,6

Μαρούλια	84,1	86,2	82,6	2,5	-4,1
Λοιπά λαχανικά	996,1	988,9	1.007,8	-0,7	1,9
3. Μόνιμες καλλιέργειες					
3.1 Αμπέλια - σταφιδάμπελα					
Αμπέλια για οινοποίηση	560,2	554,9	545,3	-0,9	-1,7
Αμπέλια επιτραπέζια	158,0	180,9	174,9	14,5	-3,3
Σταφιδάμπελα	129,5	155,3	179,2	19,9	15,4
Μούστος	362,1	357,7	339,1	-1,2	-5,2
3.2 Κανονικοί δενδρώνες					
3.2.1 Εσπεριδοειδή					
Λεμόνια	80,9	76,9	79,5	-5,0	3,4
Πορτοκάλια	865,9	969,9	905,1	12,0	-6,7
Μανταρίνα	106,8	133,7	137,1	25,1	2,6
Λοιπά εσπεριδοειδή	9,1	8,8	8,4	-2,4	-4,9
3.2.2 Οπωροφόρα					
Αχλάδια	70,3	72,0	76,5	2,4	6,3
Μήλα	259,8	268,3	273,8	3,3	2,0
Ροδάκινα - νεκταρίνια	846,9	794,1	822,3	-6,2	3,6
Βερίκοκα	69,1	60,2	62,7	-12,8	4,2
Κεράσια	55,5	48,4	44,9	-12,7	-7,2
Λοιπά οπωροφόρα	126,8	133,3	138,1	5,2	3,6
3.2.3 Ξηροί καρποί					
Αμυγδαλιές	46,0	39,6	43,2	-13,9	9,3
Καρυδιές	21,8	22,4	22,6	2,9	0,9
Φυστικιές	8,3	8,0	7,8	-3,2	-2,9
Συκιές	8,4	10,0	9,6	18,5	-4,2
Λοιπά	25,3	27,8	28,4	9,6	2,2
3.2.4 Ελιές					
Ελαιοποίησης	1.976,3	2.125,7	2.250,7	7,6	5,9
Βρώσιμες	315,6	274,9	308,9	-12,9	12,4
Ελαιόλαδο	299,7	325,2	300,5	8,5	-7,6
3.2.5 Λοιπά δένδρα					
	12,3	11,8	12,3	-3,9	3,7

Σημείωση: Τυχόν διαφορές μεταξύ του αθροίσματος των επιμέρους ποσών και των συνόλων οφείλονται σε στρογγυλοποιήσεις.

Γ. ΖΩΙΚΟ ΚΕΦΑΛΑΙΟ : ΑΡΙΘΜΟΣ ΖΩΩΝ ΚΑΙ ΠΑΡΑΓΩΓΗ ΚΤΗΝΟΤΡΟΦΙΚΩΝ ΠΡΟΪΟΝΤΩΝ

1. Αριθμός ζώων

Οι σημαντικότερες μεταβολές ως προς τον αριθμό των ζώων κατά ομάδες και είδη, είναι:

- Ο συνολικός αριθμός των **βοοειδών** παρουσίασε αύξηση κατά 0,1 % το 2009 σε σχέση με το 2008, ενώ δεν παρατηρήθηκε σημαντική μεταβολή το 2010 σε σχέση με το 2009. Συγκεκριμένα, το 2008 τα βοοειδή ήταν 628.065, το 2009 628.977 και το 2010 629.004.
- Ο συνολικός αριθμός των **χοίρων** παρουσίασε μείωση κατά 2,3 % το 2009 σε σχέση με το 2008 και 2,6% το 2010 σε σχέση με το 2009. Συγκεκριμένα, το 2008 οι χοίροι ήταν 881.691, το 2009 861.696 και το 2010 839.630.
- Ο συνολικός αριθμός των **προβάτων** παρουσίασε αύξηση κατά 0,5 % το 2009 σε σχέση με το 2008 και μείωση κατά 0,3% το 2010 σε σχέση με το 2009. Συγκεκριμένα, το 2008 τα πρόβατα ήταν 8.888.895, το 2009 8.931.392 και το 2010 8.903.667.
- Ο συνολικός αριθμός των **αιγών** παρουσίασε μείωση κατά 1,8% το 2009 σε σχέση με το 2008 και 1,1 % το 2010 σε σχέση με το 2009. Συγκεκριμένα, το 2008 οι αιγές ήταν 5.274.759, το 2009 5.180.391 και το 2010 5.122.705.

- Ο συνολικός αριθμός των **ορνίθων** παρουσίασε μείωση κατά 3,9% το 2009 σε σχέση με το 2008 και αύξηση κατά 4,2% το 2010 σε σχέση με το 2009. Συγκεκριμένα, το 2008 οι όρνιθες ήταν 28.959.661, το 2009 27.841.075 και το 2010 29.018.971.
- Ο συνολικός αριθμός των **κυψελών μελισσών** παρουσίασε αύξηση κατά 0,8% το 2009 σε σχέση με το 2008 και 2,6% το 2010 σε σχέση με το 2009. Συγκεκριμένα, το 2008 οι κυψέλες μελισσών ήταν 1.374.919, το 2009, 1.386.286 και το 2010 1.422.543.

Πίνακας 3. Ζωικό κεφάλαιο (αριθμός ζώων) κατά είδος. Σύνολο Χώρας, έτη 2008 – 2010

Αριθμός κεφαλών ή κυψελών

Είδος ζώου	2008	2009	2010	Μεταβολή %	
				2008/2009	2009/2010
Βοοειδή	628.065	628.977	629.004	0,1	0,0
Χοίροι	881.691	861.696	839.630	-2,3	-2,6
Πρόβατα	8.888.895	8.931.392	8.903.667	0,5	-0,3
Αίγες	5.274.759	5.180.391	5.122.705	-1,8	-1,1
Πουλερικά					
Όρνιθες	28.959.661	27.841.075	29.018.971	-3,9	4,2
Λοιπά πουλερικά	181.713	180.771	190.444	-0,5	5,3
Χήνες	29.542	29.363	29.498	-0,6	0,5
Πάπιες	54.399	53.632	52.256	-1,4	-2,6
Γαλοπούλες	93.137	93.263	104.946	0,1	12,5
Στρουθοκάμηλοι	4.635	4.513	3.744	-2,6	-17,0
Κουνέλια	1.205.210	1.192.350	1.193.255	-1,1	0,1
Κυψέλες μελισσών	1.374.919	1.386.286	1.422.543	0,8	2,6

2. Παραγωγή κρέατος

Οι σημαντικότερες μεταβολές, ως προς την παραγωγή κρέατος κατά είδος ζώου, είναι:

- στη συνολική παραγωγή κρέατος **βοοειδών**, αύξηση κατά 2,2% το 2009 σε σχέση με το 2008 και μείωση κατά 2,7% το 2010 σε σχέση με το 2009. Συγκεκριμένα, το 2008 παρήχθησαν 72,4 χιλ. τόνοι κρέατος, το 2009 74,0 χιλ. τόνοι και το 2010 72,0 χιλ. τόνοι,
- στη συνολική παραγωγή κρέατος **χοίρων**, μείωση κατά 4,8 % το 2009 σε σχέση με το 2008 και κατά 3,5% το 2010 σε σχέση με το 2009. Συγκεκριμένα, το 2008 παρήχθησαν 103,7 χιλ. τόνοι κρέατος, το 2009 98,7 χιλ. τόνοι και το 2010 95,2 χιλ. τόνοι,
- στη συνολική παραγωγή κρέατος **προβάτων**, αύξηση κατά 0,6% το 2009 σε σχέση με το 2008 και κατά 0,7% το 2010 σε σχέση με το 2009. Συγκεκριμένα, το 2008 παρήχθησαν 93,5 χιλ. τόνοι κρέατος, το 2009 94,1 χιλ. τόνοι και το 2010 94,8 χιλ. τόνοι,
- στη συνολική παραγωγή κρέατος **αιγών**, μείωση κατά 1,6 % το 2009 σε σχέση με το 2008 και κατά 0,3% το 2010 σε σχέση με το 2009. Συγκεκριμένα, το 2008 παρήχθησαν 54,6 χιλ. τόνοι κρέατος, το 2009 53,7 χιλ. τόνοι και το 2010 53,6 χιλ. τόνοι.
- στη συνολική παραγωγή κρέατος **πουλερικών** (πλην στρουθοκαμήλων), μείωση κατά 0,5 % το 2009 σε σχέση με το 2008 και αύξηση κατά 3,0 % το 2010 σε σχέση με το 2009. Συγκεκριμένα, το 2008 παρήχθησαν 110,9 χιλ. τόνοι κρέατος, το 2009 110,3 χιλ. τόνοι και το 2010 113,7 χιλ. τόνοι,
- στη συνολική παραγωγή κρέατος **στρουθοκαμήλων**, παρουσίασε αύξηση κατά 0,4 % το 2009 σε σχέση με το 2008 και μείωση κατά 24,0 % το 2010 σε σχέση με το 2009. Συγκεκριμένα, το 2008 παρήχθησαν 0,4 χιλ. τόνοι κρέατος, το 2009 0,4 χιλ. τόνοι και το 2010 0,3 χιλ. τόνοι,
- στη συνολική παραγωγή κρέατος **κουνελιών**, μείωση κατά 3,8 % το 2009 σε σχέση με το 2008 και 3,2 % το 2010 σε σχέση με το 2009. Συγκεκριμένα, το 2008 παρήχθησαν 7,4 χιλ.τόνοι κρέατος, το 2009 7,1 χιλ. τόνοι και το 2010 6,9 χιλ. τόνοι.

Πίνακας 4. Παραγωγή κρέατος, κατά είδος ζώου. Σύνολο Χώρας, έτη 2008 – 2010

Σε χιλ. τόνους

Είδος ζώου	Μεταβολή %				
	2008	2009	2010	2008/2009	2009/2010
Βοοειδή	72,4	74,0	72,0	2,2	-2,7
Μοσχάρια κάτω του έτους	17,5	18,2	17,3	3,6	-4,5
Μοσχάρια 1 - 2 ετών	46,7	47,3	45,8	1,3	-3,1
Δαμάλια και βοοειδή άνω των 2 ετών	8,2	8,6	8,9	4,1	3,9
Χοίροι – χοιρίδια	103,7	98,7	95,2	-4,8	-3,5
Χοιρίδια	7,9	7,6	7,8	-3,4	1,6
Χοίροι	95,8	91,0	87,5	-4,9	-3,9
Πρόβιατα	93,6	94,1	94,8	0,6	0,7
Αρνιά	75,6	75,9	76,0	0,4	0,2
Ζυγούρια και πρόβιατα	18,0	18,2	18,8	1,5	2,7
Αίγες	54,6	53,7	53,6	-1,6	-0,3
Κατσίκια	43,1	42,6	42,3	-1,1	-0,8
Βιπούλια και αίγες	11,5	11,1	11,3	-3,5	1,4
Πουλερικά (εκτός στρουθοκαμήλων)	110,9	110,3	113,7	-0,5	3,0
Στρουθοκάμηλοι³	0,4	0,4	0,3	0,4	-24,0
Κουνέλια	7,4	7,1	6,9	-3,8	-3,2

3. Παραγωγή κτηνοτροφικών προϊόντων

Οι σημαντικότερες μεταβολές παραγωγής των κτηνοτροφικών προϊόντων, ως προς τον όγκο παραγωγής, είναι:

- στη συνολική παραγωγή **γάλατος**, οριακή μείωση κατά 0,1% το 2009 σε σχέση με το 2008 και κατά 0,3% το 2010 σε σχέση με το 2009. Συγκεκριμένα, το 2008 παρήχθησαν 2.053,3 χιλ. τόνοι γάλατος, το 2009 2.051,1 χιλ. τόνοι και το 2010 2.044,0 χιλ. τόνοι,
- στη συνολική παραγωγή **μαλακού τυριού**, μικρή μείωση κατά 0,7% το 2009 σε σχέση με το 2008 και κατά 2,0% το 2010 σε σχέση με το 2009. Συγκεκριμένα, το 2008 παρήχθησαν 123,2 χιλ. τόνοι γάλατος, το 2009 122,4 χιλ. τόνοι και το 2010 119,9 χιλ. τόνοι,
- στη συνολική παραγωγή **αυγών**, αύξηση κατά 2,3 % το 2009 σε σχέση με το 2008 και μείωση κατά 0,3% το 2010 σε σχέση με το 2009. Συγκεκριμένα, το 2008 παρήχθησαν 1.881,4 εκατ. αυγά, το 2009 1.925,5 εκατ. αυγά και το 2010 1.919,1 εκατ. αυγά.

Πίνακας 5. Παραγωγή γάλατος (κατά είδος ζώου) και κτηνοτροφικών προϊόντων. Σύνολο Χώρας, έτη 2008 – 2010

Σε χιλ. τόνους

Παραγωγή γάλατος (κατά είδος ζώου)	Μεταβολή %				
	2008	2009	2010	2008/2009	2009/2010
Σύνολο γάλατος	2.053,3	2.051,1	2.044,0	-0,1	-0,3
Γάλα αγελάδων	808,1	802,8	799,7	-0,7	-0,4
Γάλα προβάτων	759,9	764,4	772,6	0,6	1,1
Γάλα αιγών	485,3	483,9	471,7	-0,3	-2,5
Κτηνοτροφικά προϊόντα					
Τυρί, μαλακό	123,2	122,4	119,9	-0,7	-2,0
Τυρί, σκληρό	37,5	37,9	39,3	1,1	3,6
Βούτυρο, νωπό	1,5	1,5	1,5	-3,9	-0,9

³ Ο ακριβής παραγωγή κρέατος στρουθοκαμήλου είναι 352.773 το 2008, 354.219 το 2009 και 269.376 το 2010

Βούτυρο, λιωμένο	0,6	0,5	0,5	-8,8	-1,4
Μυζήθρα	14,9	15,2	15,3	2,5	0,8
Κρέμα νωπή	5,0	5,1	4,8	2,0	-7,2
Μέλι	14,1	15,6	16,2	10,5	4,1
Αυγά (εκατ. τεμ)	1.881,4	1.925,5	1.919,1	2,3	-0,3

Δ. ΓΕΩΡΓΙΚΑ ΜΗΧΑΝΗΜΑΤΑ

Οι σημαντικότερες μεταβολές των χρησιμοποιούμενων γεωργικών μηχανημάτων⁴, ως προς τον αριθμό τους είναι :

- στους **γεωργικούς ελκυστήρες**, μικρή μείωση κατά 0,8% το 2009 σε σχέση με το 2008 και κατά 0,1% το 2010 σε σχέση με το 2009. Συγκεκριμένα, το 2008 χρησιμοποιήθηκαν 393.968 ελκυστήρες, το 2009 390.922 και το 2010 390.407,
- στα **ψεκαστικά μηχανήματα**, μικρή αύξηση κατά 0,7% το 2009 σε σχέση με το 2008 και κατά 0,4% το 2010 σε σχέση με το 2009. Συγκεκριμένα, το 2008 χρησιμοποιήθηκαν 226.714 ψεκαστικά, το 2009 228.378 και το 2010 229.311,
- στις **ηλεκτροκίνητες αντλίες αρδεύσεων**, μείωση κατά 1,1% το 2009 σε σχέση με το 2008 και οριακή αύξηση κατά 0,1% το 2010 σε σχέση με το 2009. Συγκεκριμένα, το 2008 χρησιμοποιήθηκαν 152.664 ηλεκτροκίνητες αντλίες αρδεύσεων, το 2009 150.969 και το 2010 151.118,
- στα **αρδευτικά συγκροτήματα τεχνητής βροχής**, μείωση κατά 1,8% το 2009 σε σχέση με το 2008 και κατά 2,6% το 2010 σε σχέση με το 2009. Συγκεκριμένα, το 2008 χρησιμοποιήθηκαν 154.669 αρδευτικά συγκροτήματα τεχνητής βροχής, το 2009 151.857 και το 2010 147.910,
- στα **αρδευτικά συγκροτήματα με σταγόνες**, παρουσιάζουν αύξηση κατά 5,2% το 2009 σε σχέση με το 2008 και κατά 0,8% το 2010 σε σχέση με το 2009. Συγκεκριμένα, το 2008 χρησιμοποιήθηκαν 136.087 αρδευτικά συγκροτήματα με σταγόνες, το 2009 143.162 αρδευτικά συγκροτήματα με σταγόνες και το 2010 144.258,
- στα **κλαδευτικά μηχανήματα (βενζινοκίνητα)**, αύξηση κατά 1,7% το 2009 σε σχέση με το 2008 και κατά 1,5% το 2010 σε σχέση με το 2009. Συγκεκριμένα, το 2008 χρησιμοποιήθηκαν 238.191 κλαδευτικά μηχανήματα, το 2009 242.359 και το 2010 245.920.

Πίνακας 6. Γεωργικά μηχανήματα, έτη 2008 – 2010

Είδος μηχανημάτων	2008	2009	2010	Μεταβολή %	
				2008/2009	2009/2010
Γεωργικοί ελκυστήρες	393.968	390.922	390.407	-0,8	-0,1
Σπαρτικές	61.084	60.756	60.081	-0,5	-1,1
Πατατοσπορείς	1.513	1.706	2.101	12,8	23,2
Ψεκαστικά	226.714	228.378	229.311	0,7	0,4
Θεριζοαλωνιστικές (κομπίνες)	5.507	5.639	5.522	2,4	-2,1
Απλές θεριστικές	6.989	7.295	7.246	4,4	-0,7
Αλωνιστικές κάθε τύπου	1.238	1.316	1.322	6,3	0,5
Απλές χορτοκοπτικές	12.214	12.272	12.474	0,5	1,6
Βαμβakoσυλλεκτικές	3.885	3.863	3.807	-0,6	-1,4
Τευλοεξαγωγείς	719	686	648	-4,6	-5,5
Παταοεξαγωγείς	3.733	3.968	4.332	6,3	9,2
Λοιπά μηχανήματα συγκομιδής	391	248	278	-36,6	12,1
Αντλίες αρδεύσεων					
Πετρελαιοκίνητες	98.561	98.001	98.059	-0,6	0,1
Βενζινοκίνητες	60.025	60.460	59.173	0,7	-2,1
Ηλεκτροκίνητες	152.664	150.969	151.118	-1,1	0,1
Άλλες αντλίες (ατμοκίνητες, ανεμοκίνητες κλπ) και μαγανοπήγαδα	2.908	2.688	3.145	-7,6	17,0

⁴ Αφορά στα χρησιμοποιούμενα γεωργικά μηχανήματα εκτός από τα κρατικά.

Αρδευτικά συγκροτήματα					
Συγκροτήματα τεχνητής βροχής	154.669	151.857	147.910	-1,8	-2,6
Αυτοπρωθούμενα συγκροτήματα τεχνητής βροχής με μπεκ	46.963	47.628	47.101	1,4	-1,1
Αυτοπρωθούμενα συγκροτήματα τεχνητής βροχής με ράμπα - υδρονέφωση	11.862	11.936	13.087	0,6	9,6
Συγκροτήματα άρδευσης με σταγόνες	136.087	143.162	144.258	5,2	0,8
Λοιπά					
Εκκολαπτικές μηχανές	560	595	633	6,3	6,4
Αρμεκτικές μηχανές	13.692	13.809	13.958	0,9	1,1
Κορυφολόγοι (γάλακτος)	927	912	961	-1,6	5,4
Σιτοδιαλογείς(τριέρια)	2.256	2.319	2.266	2,8	-2,3
Εκκοκιστές αραβοσίτου	798	798	779	0,0	-2,4
Εκκοκιστές βάμβακος	145	161	182	11,0	13,0
Μηχανές αρμαθιάσματος καπνού	19.954	18.500	17.724	-7,3	-4,2
Κλαδευτικά μηχανήματα (βενζινοπρίονα)	238.191	242.359	245.920	1,7	1,5
Μελιτοεξαγωγείς	2.831	2.172	2.089	-23,3	-3,8

Επεξηγηματικές Σημειώσεις

Ετήσια Γεωργική Στατιστική Έρευνα	Η Ελληνική Στατιστική Αρχή, με τη συνεργασία των Κεντρικών και Περιφερειακών Υπηρεσιών του Υπουργείου Αγροτικής Ανάπτυξης και Τροφίμων, των Τοπικών Αρχών και των οργάνων Τοπικής Αυτοδιοίκησης και Αγροφυλακής (Γραμματέων – Στατιστικών Ανταποκριτών), καθώς και έμπειρων κατοίκων των αγροτικών οικισμών, διενεργεί από το 1961 ετήσια έρευνα για τα βασικά χαρακτηριστικά της γεωργίας και κτηνοτροφίας.
Σκοπός	Η έρευνα έχει σκοπό τη συλλογή στατιστικών στοιχείων που αφορούν στις εκτάσεις των διάφορων ειδών καλλιέργειας, την παραγωγή γεωργικών και κτηνοτροφικών προϊόντων και χρησιμοποιούμενων γεωργικών μηχανημάτων. Τα στοιχεία είναι απαραίτητα για τη χάραξη της αγροτικής πολιτικής της Χώρας, καθώς και για την κάλυψη άλλων εθνικών και διεθνών αναγκών και υποχρεώσεων.
Νομικό πλαίσιο	Το νομικό πλαίσιο των ερευνών καθορίζεται με το 111/15-2-1962 Βασιλικό Διάταγμα και τις κοινές αποφάσεις του Υπουργού Εθνικής Οικονομίας και του Υφυπουργού Εσωτερικών, Δημόσιας Διοίκησης και Αποκέντρωσης 8710/Γ2-1246/5-8-2010 και 2198/Γ2-248/24-02-2012, καθώς και με την κατ' έτος σχετική κοινή υπουργική απόφαση με θέμα « Έγκριση, προκήρυξη, ανάθεση διενέργειας της Ετήσιας Γεωργικής Στατιστικής Έρευνας, έγκριση χρησιμοποίησης στατιστικών οργάνων και καθορισμός της αμοιβής τους».
Περίοδος αναφοράς	Τα έτη 2009 και 2010.
Μεθοδολογία και γεωγραφική κάλυψη	Ως μονάδα της έρευνας λαμβάνεται η εδαφική έκταση, που περιλαμβάνεται μέσα στα διοικητικά όρια κάθε τοπικού διαμερίσματος της Χώρας, σύμφωνα με το «Σχέδιο Καποδίστριας». Η έρευνα καλύπτει απογραφικά το σύνολο των ανωτέρω διοικητικών υποδιαιρέσεων, εκτός από την περιοχή του Αγίου Όρους, για την οποία δε συγκεντρώνονται σχετικά στοιχεία.
Δημοσίευση στοιχείων	Τα αποτελέσματα της έρευνας είναι διαθέσιμα σε ετήσια βάση, από το 1961.
Παραπομπές	Περισσότερες πληροφορίες σχετικά με τα αποτελέσματα της έρευνας μπορούν να αναζητηθούν στην ιστοσελίδα της ΕΛΣΤΑΤ www.statistics.gr , στον σύνδεσμο «Στατιστικά θέματα» > Γεωργία > Γεωργικές Εκτάσεις.