



Δ Ε Λ Τ Ι Ο Τ Υ Π Ο Υ

ΧΟΡΗΓΗΣΗ ΑΔΕΙΩΝ ΚΥΚΛΟΦΟΡΙΑΣ ΟΧΗΜΑΤΩΝ: Ιούνιος 2015

Η Ελληνική Στατιστική Αρχή ανακοινώνει ότι κατά το μήνα Ιούνιο του 2015 κυκλοφόρησαν για πρώτη φορά 12.751 αυτοκίνητα (καινούρια ή μεταχειρισμένα εξωτερικού) έναντι 10.475 που κυκλοφόρησαν τον αντίστοιχο μήνα του έτους 2014, παρουσιάζοντας αύξηση 21,7%. Αύξηση 46,3% είχε παρουσιάσει η κυκλοφορία για πρώτη φορά αυτοκινήτων (καινούριων ή μεταχειρισμένων εξωτερικού) τον Ιούνιο του έτους 2014 σε σχέση με τον αντίστοιχο μήνα του 2013 (Πίνακας 1 - Γράφημα 1).

Η κυκλοφορία νέων μοτοσυκλετών κυβισμού άνω των 50 cc (καινούριων και μεταχειρισμένων εξωτερικού) κατά το μήνα Ιούνιο του 2015, ανήλθε σε 4.851 έναντι 4.585 τον αντίστοιχο μήνα του έτους 2014, παρουσιάζοντας αύξηση 5,8%. Αύξηση 26,9% είχε παρουσιάσει η κυκλοφορία νέων μοτοσυκλετών (άνω των 50 cc) τον Ιούνιο του 2014 σε σχέση με τον αντίστοιχο μήνα του 2013 (Πίνακας 1 - Γράφημα 1).

Την περίοδο Ιανουαρίου - Ιουνίου 2015 κυκλοφόρησαν για πρώτη φορά 66.422 αυτοκίνητα (καινούρια ή μεταχειρισμένα εξωτερικού) έναντι 52.282 που κυκλοφόρησαν την αντίστοιχη περίοδο του έτους 2014, παρουσιάζοντας αύξηση 27,0 %. Αύξηση (28,5%) είχε παρουσιάσει και το εξάμηνο Ιανουαρίου - Ιουνίου του 2014 σε σχέση με του 2013 (Πίνακας 2 - Γραφήματα 2,3).

Η κυκλοφορία νέων μοτοσυκλετών (άνω των 50 cc) κατά την περίοδο Ιανουαρίου - Ιουνίου 2015 ανήλθε σε 19.472, έναντι 16.974 που κυκλοφόρησαν την αντίστοιχη περίοδο του έτους 2014, παρουσιάζοντας αύξηση 14,7%. Αύξηση 6,1% είχε παρουσιάσει το εξάμηνο Ιανουαρίου - Ιουνίου του 2014 σε σχέση με το αντίστοιχο του 2013 (Πίνακας 2 - Γραφήματα 2,3).

Πληροφορίες:

Δ/νση Στατιστικών Τομέα Εμπορίου και Υπηρεσιών
Τμήμα Μεταφορών, Επικοινωνιών και ΜΜΕ

Κων/νος Μενεξές

Τηλέφωνο : 213 1352500

FAX : 213 1352496

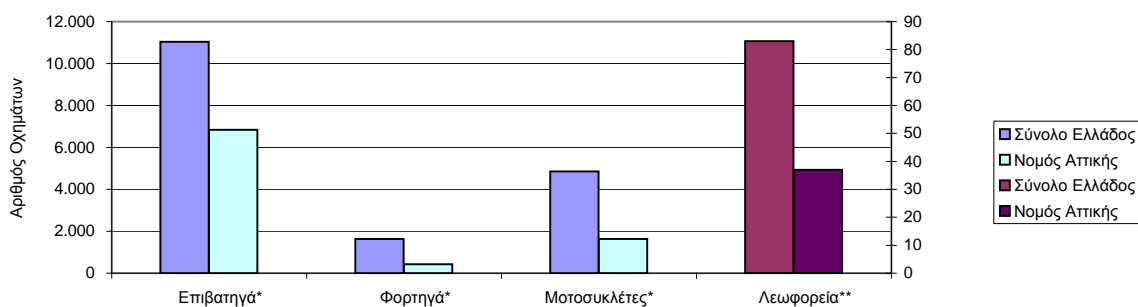
e-mail : k.menexes@statistics.gr

Πίνακας 1. Οχήματα που κυκλοφόρησαν για πρώτη φορά στην Ελλάδα: Ιούνιος 2013 - 2015

Κατηγορία οχημάτων	Ιούνιος						Μεταβολή (%)			
	2015		2014		2013		2015/2014		2014/2013	
	Σύνολο	Από αυτά μεταχειρ.	Σύνολο	Από αυτά, μεταχειρ.	Σύνολο	Από αυτά, μεταχειρ.	Σύνολο	Από αυτά, μεταχειρ.	Σύνολο	Από αυτά, μεταχειρ.
Σύνολο Ελλάδος										
Σύνολο οχημάτων	17.602	3.601	15.060	2.316	10.772	1.344	16,9	55,5	39,8	72,3
1. Αυτοκίνητα	12.751	3.344	10.475	2.100	7.160	1.216	21,7	59,2	46,3	72,7
Επιβατηγά	11.040	2.046	9.039	1.115	6.118	470	22,1	83,5	47,7	137,2
Λεωφορεία	83	65	78	47	32	16	6,4	38,3	143,8	193,8
Φορτηγά	1.628	1.233	1.358	938	1.010	730	19,9	31,4	34,5	28,5
2. Μοτοσυκλέτες > 50 cc	4.851	257	4.585	216	3.612	128	5,8	19,0	26,9	68,8
Νομός Αττικής										
Σύνολο οχημάτων	8.944	1.031	7.501	567	5.329	323	19,2	81,8	40,8	75,5
1. Αυτοκίνητα	7.310	1.000	6.004	537	3.942	304	21,8	86,2	52,3	76,6
Επιβατηγά	6.844	737	5.575	336	3.633	162	22,8	119,3	53,5	107,4
Λεωφορεία	37	30	37	20	13	4	0,0	50,0	184,6	400,0
Φορτηγά	429	233	392	181	296	138	9,4	28,7	32,4	31,2
2. Μοτοσυκλέτες > 50 cc	1.634	31	1.497	30	1.387	19	9,2	3,3	7,9	57,9

Κατηγορία οχημάτων	M.O Ιουλ. 2014 - Ιουν. 2015		M.O Ιουλ. 2013 - Ιουν. 2014		Μεταβολή (%)	
	Σύνολο	Από αυτά μεταχειρ.	Σύνολο	Από αυτά, μεταχειρ.	M.O Ιουλ. 2014 - Ιουν. 2015 / M.O Ιουλ. 2013 - Ιουν. 2014	
					Σύνολο	Από αυτά, μεταχειρ.
Σύνολο Ελλάδος						
Σύνολο οχημάτων	12.714	2.971	10.169	1.805	25,0	64,6
1. Αυτοκίνητα	9.708	2.803	7.524	1.693	29,0	65,6
Επιβατηγά	8.009	1.616	6.233	772	28,5	109,3
Λεωφορεία	64	53	53	39	20,8	35,9
Φορτηγά	1.635	1.134	1.238	882	32,1	28,6
2. Μοτοσυκλέτες > 50 cc	3.006	168	2.645	112	13,6	50,0

Γράφημα 1. Νέες εγγραφές οχημάτων: Ιούνιος 2015



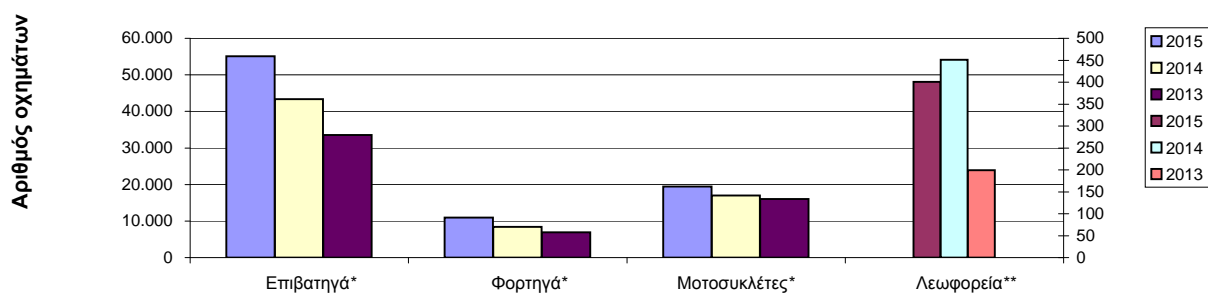
* Για τα Επιβατηγά, Φορτηγά και Μοτοσυκλέτες ισχύει η κλίμακα του αριστερού άξονα

** Για τα Λεωφορεία ισχύει η κλίμακα του δεξιού άξονα

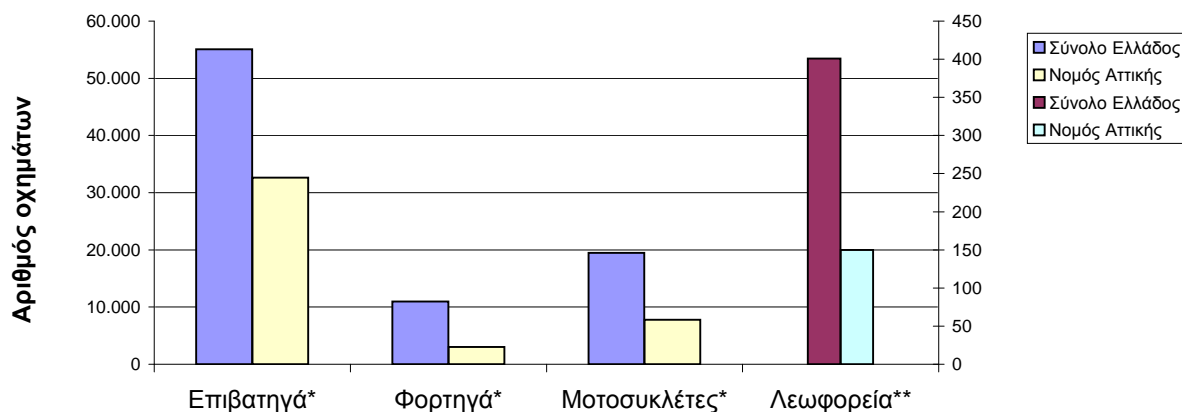
Πίνακας 2. Οχήματα που κυκλοφόρησαν για πρώτη φορά στην Ελλάδα: Ιαν. - Ιουν. 2013 - 2015

Κατηγορία οχημάτων	Ιανουάριος - Ιούνιος						Μεταβολή (%)			
	2015		2014		2013		2015/2014		2014/2013	
	Σύνολο	Από αυτά, μεταχειρ.	Σύνολο	Από αυτά, μεταχειρ.	Σύνολο	Από αυτά, μεταχειρ.	Σύνολο	Από αυτά, μεταχειρ.	Σύνολο	Από αυτά, μεταχειρ.
Σύνολο Ελλάδος										
Σύνολο οχημάτων	85.894	21.129	69.256	13.358	56.682	9.129	24,0	58,2	22,2	46,3
1. Αυτοκίνητα	66.422	19.985	52.282	12.576	40.682	8.447	27,0	58,9	28,5	48,9
Επιβατηγά	55.054	11.942	43.387	6.183	33.571	3.193	26,9	93,1	29,2	93,6
Λεωφορεία	401	321	451	333	199	160	-11,1	-3,6	126,6	108,1
Φορτηγά	10.967	7.722	8.444	6.060	6.912	5.094	29,9	27,4	22,2	19,0
2. Μοτοσυκλέτες > 50 cc	19.472	1.144	16.974	782	16.000	682	14,7	46,3	6,1	14,7
Νομός Αττικής										
Σύνολο οχημάτων	43.536	5.601	35.029	3.175	28.588	1.834	24,3	76,4	22,5	73,1
1. Αυτοκίνητα	35.779	5.399	28.155	3.060	21.801	1.717	27,1	76,4	29,1	78,2
Επιβατηγά	32.604	4.000	25.800	1.918	20.241	972	26,4	108,6	27,5	97,3
Λεωφορεία	150	115	200	129	61	42	-25,0	-10,9	227,9	207,1
Φορτηγά	3.025	1.284	2.155	1.013	1.499	703	40,4	26,8	43,8	44,1
2. Μοτοσυκλέτες > 50 cc	7.757	202	6.874	115	6.787	117	12,8	75,7	1,3	-1,7

Γράφημα 2. Σύγκριση χορήγησης νέων αδειών κυκλοφορίας οχημάτων Ιανουαρίου - Ιουνίου 2013, 2014, 2015



Γράφημα 3. Νέες εγγραφές οχημάτων: Ιανουάριος - Ιούνιος 2015



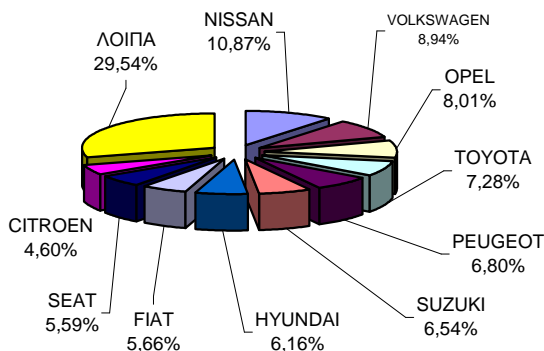
* Για τα Επιβατηγά, Φορτηγά και Μοτοσυκλέτες ισχύει η κλίμακα του αριστερού άξονα

** Για τα Λεωφορεία ισχύει η κλίμακα του δεξιού άξονα

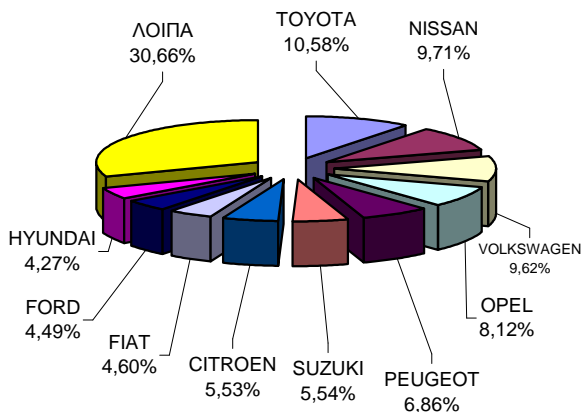
**Πίνακας 3. Πωλήσεις καινούριων και μεταχειρισμένων επιβατηγών κατά μάρκα:
Ιούνιος και Ιανουάριος - Ιούνιος 2015**

Μάρκες	Επιβατηγά			
	Ιούνιος		Ιαν. - Ιουν.	
	καιν.	μεταχ.	καιν.	μεταχ.
ALFA LANCIA	-	1	-	1
ALFA ROMEO	15	12	188	69
AUDI	225	61	1.559	314
AUSTIN-ROVER	-	-	-	1
BMW	310	57	1.394	380
CADILLAC	-	1	-	2
CHEVROLET	-	2	-	10
CHRYSLER	-	-	-	3
CITROEN	414	119	2.386	627
DACIA	26	6	188	26
DAEWOO	-	3	1	10
DAIHATSU	-	4	-	31
DETHLEFFS	-	5	-	18
DODGE	-	-	-	1
FERRARI	-	1	-	3
FIAT	509	128	1.984	852
FIAT - PINIFARINA	-	-	-	1
FIAT-IVECO	-	1	-	1
FORD	242	163	1.937	938
GM KOREA (CHEVROLET)	80	3	282	27
HOBBY	-	-	-	1
HONDA	67	10	276	51
HUMMER	-	-	-	1
HYUNDAI	554	37	1.839	151
JAGUAR	-	-	-	4
JEEP	73	10	289	41
KIA	184	15	912	86
KTM	-	-	-	1
LAMBORGHINI	-	1	-	1
LANCIA	7	2	77	32
LAND ROVER	4	15	27	93
LEXUS	7	4	47	19
MASERATI	-	-	-	1
MAZDA	-	4	-	64
MERCEDES	390	137	1.590	881
MERCEDES Z.MANTOS	-	-	2	-
MIA	-	1	-	1
MINI	119	20	636	138
MITSUBISHI	26	13	154	73
NISSAN	978	62	4.187	330
OPEL	720	305	3.502	2.069
PEUGEOT	612	111	2.958	548
PORSCHE	2	14	11	70
RENAULT	305	89	1.451	475
ROVER	-	1	-	3
SAAB	-	-	-	6
SEA / MOBILVETT	-	2	-	6
SEAT	503	13	1.071	80
SH AUTO	-	-	1	-
SKODA	298	28	1.465	162
SMART	75	111	425	680
SSANGYONG	1	-	9	-
SUBARU	5	3	22	10
SUZUKI	588	59	2.388	350
TALBOT	-	1	-	1
TOYOTA	655	249	4.563	1.314
TRIUMPH	-	-	-	1
VOLKSWAGEN	804	151	4.148	783
VOLVO	196	11	1.143	100
ΣΥΝΟΛΟ	8.994	2.046	43.112	11.942

**Γράφημα 4. Πωλήσεις καινούριων επιβατηγών:
Ιούνιος 2015**



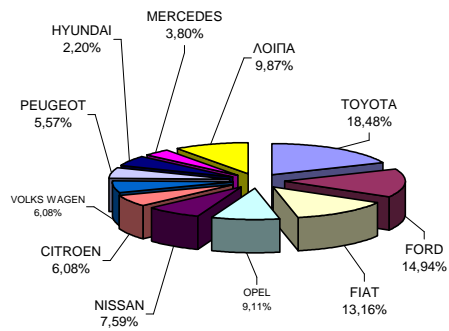
**Γράφημα 5. Πωλήσεις καινούριων επιβατηγών:
Ιανουάριος - Ιούνιος 2015**



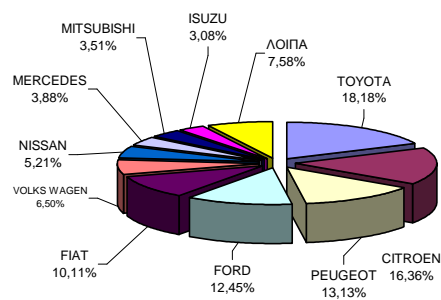
**Πίνακας 4. Πωλήσεις καινούριων και μεταχειρισμένων φορτηγών κατά μάρκα:
Ιούνιος και Ιανουάριος - Ιούνιος 2015**

Μάρκες	Φορτηγά			
	Ιούνιος		Ιαν. - Ιουν.	
	καιν.	μεταχ.	καιν.	μεταχ.
ASTRA	-	-	-	1
BERLIET	-	-	-	1
CHEVROLET	-	-	-	3
CHRYSLER	-	-	-	1
CITROEN	24	32	531	200
CITROEN STATHIS	-	-	1	-
CITROEN SMYRLIADIS	-	-	2	-
DACIA	-	1	-	14
DAF	1	23	8	133
DAF A. KAOUSSIS SA	-	-	1	-
DENNIS EAGLE	-	-	1	-
DODGE	-	3	-	5
DYNA TRAILERS S.A. (DAF)	1	-	1	-
FIAT	52	140	328	900
FIAT-IVECO	-	7	-	41
FORD	59	126	404	839
FORD STATHIS	-	-	1	-
G.M.C.	-	-	-	2
HYUNDAI	-	8	-	33
ISUZU	14	14	100	98
IVECO	1	15	10	72
IVECO ΗΦΑΙΣΤΟΣ ΣΤΕΦΑΝΟΣ	4	-	5	-
IVECO A. KAOUSSIS SA	2	-	3	-
IVECO STATHIS	-	-	2	-
IVECO MAGIRUS	-	1	-	5
IVECO MAGIRUS ΣΦΑΝΤΟΣ	-	-	3	-
KIA	-	1	-	4
LAND ROVER	-	-	-	2
MAGIRUS	-	-	-	1
MAHINDRA	1	-	6	1
MAN	-	48	2	305
MAN A. KAOUSSIS SA	1	-	2	-
MAN ΤΑΞΙΑΡΧΟΥ	-	-	2	-
MAN ΤΣΙΤΣΟΠΟΥΛΟΣ ΘΕΟΦ	-	-	1	-
MAZDA	-	31	-	197
MERCEDES	15	266	126	1.467
MERCEDES A. KAOUSSIS SA	1	-	13	1
MERCEDES GENNADIOS TA	-	-	1	-
MERCEDES STATHIS	-	-	6	-
MERCEDES ΚΑΞΕΚΩ Ο.Ε	-	-	2	-
MERCEDES KOSKERIDIS	-	-	-	1
MERCEDES NIKAS	1	-	5	-
MERCEDES SMYRLIADIS	-	-	9	-
MERCEDES A&I ΔΕΡΒΙΣΗΣ	-	-	-	2
MITSUBISHI	21	58	114	393
MITSUBISHI SMYRLIADIS	-	-	1	-
MULTICAR	-	-	-	1
NISSAN	30	106	169	746
NISSAN SMYRLIADIS	-	-	3	1
OPEL	36	66	100	424
OPEL STATHIS	-	-	1	-
OZETA CLES	-	1	-	1
PEUGEOT	22	31	426	157
PFAU	-	-	-	1
PIAGGIO	5	2	11	11
PIAGGIO PORTER A. KAOUS	-	-	3	-
RAUSCH GMBH & C	-	-	1	-
RENAULT	3	78	6	420
ROMANITAL S.R.L	-	1	-	1
ROVER	-	1	-	3
SAMSUNG	-	-	-	1
SCANIA	2	18	14	168
SCANIA A. KAOUSSIS SA	-	-	1	-
SCANIA SMYRLIADIS	1	-	2	-
SEAT	1	-	4	6
SKODA	-	12	-	105
SMYRLIADIS FPT Industrial	-	-	1	-
SSANGYONG	-	-	1	1
STEYER	-	-	-	1
SUZUKI	-	-	-	7
TATA	-	1	-	1
TERBERG	-	-	-	20
TOYOTA	73	34	590	257
VAUXHALL	-	1	-	1
VOLKS WAGEN	24	56	211	419
VOLVO	-	51	9	248
ΣΥΝΟΛΟ	395	1.233	3.245	7.722

**Γράφημα 6. Πωλήσεις καινούριων φορτηγών:
Ιούνιος 2015**



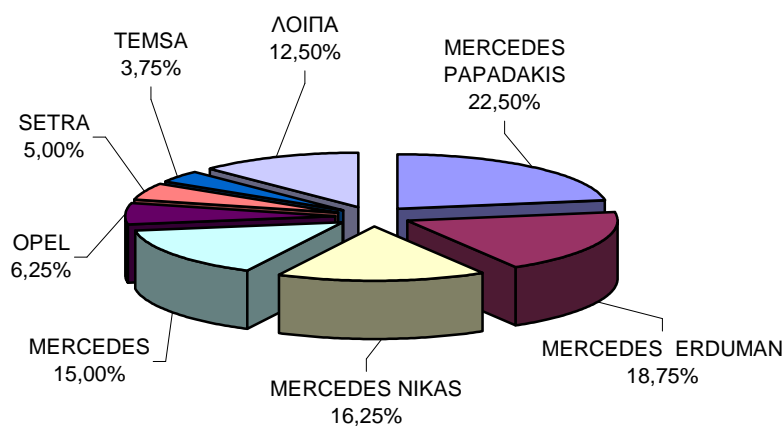
**Γράφημα 7. Πωλήσεις καινούριων φορτηγών:
Ιανουάριος - Ιούνιος 2015**



**Πίνακας 5. Πωλήσεις καινούριων και μεταχειρισμένων λεωφορείων κατά μάρκα:
Ιούνιος και Ιανουάριος - Ιούνιος 2015**

Μάρκες	Λεωφορεία			
	Ιούνιος		Ιαν. - Ιουν.	
	καιν.	μεταχ.	καιν.	μεταχ.
BOVA	-	8	-	24
DAF	-	-	-	2
EVOBUS	-	1	-	26
FIAT	-	-	-	3
FIAT-IVECO	-	-	-	1
FORD	2	2	2	9
G. AUWARTER	-	-	-	1
HIGER (SCANIA)	-	-	2	-
IRISBUS	-	1	-	1
IVECO	2	-	2	4
KASSBOHRER	-	-	-	1
MAN	-	2	-	18
MERCEDES	4	29	12	108
MERCEDES CENTO BUS	-	-	1	-
MERCEDES ERDUMAN	3	-	15	-
MERCEDES PAPADAKIS	1	-	18	-
MERCEDES NIKAS	1	-	13	-
MERCUS	-	-	1	-
NEOPLAN	-	5	-	23
OPEL	2	-	5	-
SCANIA	1	4	1	16
SETRA	-	6	4	39
SIN MARCA	-	-	-	1
SOVAB	-	-	-	1
TEMSA	2	3	3	20
VAN HOOL	-	-	-	3
VOLKSWAGEN	-	2	-	10
VOLVO	-	2	-	8
XIAMEN KING LON	-	-	-	2
ΣΦΑΚΙΑΝΑΚΗΣ	-	-	1	-
ΣΥΝΟΛΟ	18	65	80	321

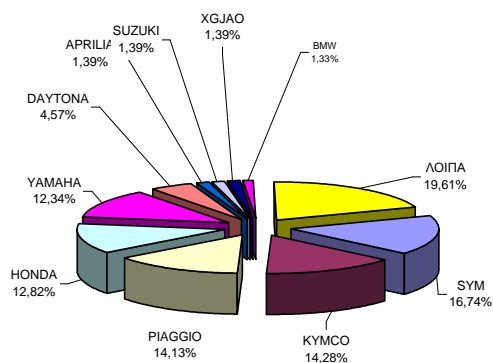
**Γράφημα 8. Πωλήσεις καινούριων λεωφορείων:
Ιανουάριος - Ιούνιος 2015**



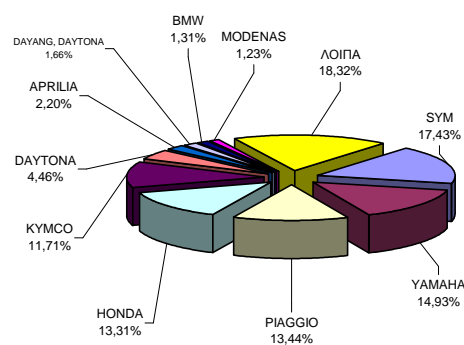
Πίνακας 6. Πωλήσεις καινούριων και μεταχειρισμένων μοτοσυκλετών κατά μάρκα ή εργοστάσιο κατασκευής: Ιούνιος και Ιανουάριος - Ιούνιος 2015

Μάρκες	Μοτοσυκλέτες			
	Ιούνιος		Ιαν. - Ιουν.	
	καιν.	μεταχ.	καιν.	μεταχ.
ACCESS, GOES	4	-	23	-
AEON MOTOR	11	-	23	-
APRILIA	64	6	403	35
APRILIA, PIAGGIO, GILERA	9	-	26	-
ARTIC CAT, MASSE	3	-	25	-
BAOTIAN, SUPERKING, WALTON	2	-	6	-
BASHAN, MONDIAL, YUKI, APAC	11	-	23	-
BETA	-	-	14	-
BMW	61	2	241	26
BOMBARDIER INC.	2	-	15	1
BUYANG, MX	1	-	5	-
CECTEK	1	-	4	-
CFMOTO	19	-	55	-
CFMOTO, MONDIAL, DERRACE,	-	-	15	-
CHEETA	3	-	8	-
DAELIM	9	-	49	1
DAYANG, DAYTONA	59	1	305	6
DAYTONA	210	1	817	4
DERBI	5	-	31	1
DUCATI	24	-	89	5
FEISHEN, MONDIA	1	-	6	-
GAS GAS	1	-	7	-
GILERA, PIAGGIO	1	-	10	6
HAOJIANG, SENKE, ZONTES,TA	5	-	22	-
HARLEY DAVIDSON	23	3	68	15
HONDA	589	44	2.439	212
HONLING, SHL, RIYA, TRIMAX, W	8	-	23	-
HUSABERG	-	1	2	2
HUSQVARNA	3	-	27	2
INDIAN MOTORCYC	1	-	6	-
JIAJUE, JINDING, LANYING, PEDA	1	-	9	-
JIANSHE, GEMINI	11	-	34	1
JLAJI, HUATIAN, FEILING, TUTU, E	17	-	107	-
JONWAY, SHENKE, JMSTAR, HU	1	-	6	-
JOYNER	6	1	19	2
KAISAR	1	-	7	-
KAWASAKI	26	5	131	17
KENBO	7	-	18	-
KENOS	1	-	5	-
KL	13	-	38	-
KTM	27	1	125	4
KWANG YANG	-	9	-	37
KYMCO	656	24	2.146	86
LIFAN	13	-	47	1
LIFAN, HONLEI, SKYGO, BISAN-LIF	28	-	134	-
LINGBEN, HAIZHIM, BINQI, GUO	-	-	5	-
LINHAI, KUBA	5	-	41	-
LML	7	1	39	1
LONCIN, KINLON, DORTON, CCM	12	-	51	-
LONGJIA, RENBO, PRESTO, GINM	12	-	14	-
MALAGUTI	-	-	3	3
MBK	-	-	3	7
MG MOTO	46	-	192	4
MODENAS	40	-	225	1
MOTO GUZZI	4	-	13	1
MOTO S.P.A	1	-	9	-
MV AGUSTA	1	-	10	-
ODES, LIANGZI, BRANSON	32	-	45	-
PEUGEOT	54	1	162	6
PGO	-	-	5	-
PIAGGIO	649	51	2.464	190
PIAGGIO, APRILIA	20	-	51	-
POLARIS	2	1	14	1
QJ, QJIANG, KEEWAY, LEONE	60	-	183	-
QJIANG	3	-	6	1
QUADRO	-	-	5	-
SANYE FUXIN, MONDIAL, ISILDA	3	-	6	-
SHANYANG	2	-	22	-
SHINERAY, LANVERTTI, KUDAKI	5	1	61	1
SKYJET	10	-	48	-
SKYTEAM, SACIN, METALCO, SC	-	-	8	-
SKYTEAM, SASIN, CSR, METALKO	13	-	47	1
SOKON	1	-	4	-
SUZUKI	64	12	200	89
SYM	769	9	3.194	60
TGB	45	-	128	-
TRIUMPH	19	3	75	7
TURBHO	1	-	5	-
WANGYE, SANBEN, UM, MONDIA	20	-	48	-
XGJAO	64	1	201	2
XGJAO, YUAN, SKYJET, KAISAR	3	1	30	2
XINGYUE, QSTRON	1	-	4	-
XINLING, HEROWAY, LEDOW, D	5	-	15	-
YAMAHA	567	68	2.737	272
YIBEN, MEIDUO, VONROAD, WUB	7	-	15	-
YINGANG	13	-	47	-
YINGANG, MOTORAN, DAYTONA	4	-	19	-
YINXIANG, KENBO, CHEETA, FEI	10	-	26	1
ZHONGNENG, ZNEN, daDo, DIRE	34	1	101	4
ZHONGNENG, ZNEN, DIRECT BI	12	-	17	-
ZONGSHEN, ZIPSTAR, ZEALSUN	6	-	21	-
ZXMC0, ZHONGXING, BEWHEEL	10	1	13	1
ΛΟΙΠΑ	20	8	83	25
ΣΥΝΟΛΟ	4.594	257	18.328	1.144

Γράφημα 9. Πωλήσεις καινούριων μοτοσυκλετών: Ιούνιος 2015



Γράφημα 10. Πωλήσεις καινούριων μοτοσυκλετών: Ιανουάριος - Ιούνιος 2015



ΕΠΕΞΗΓΗΜΑΤΙΚΕΣ ΣΗΜΕΙΩΣΕΙΣ

Έρευνα Χορήγησης Αδειών Κυκλοφορίας Οχημάτων	<p>Η Έρευνα των οχημάτων είναι απογραφική. Τα στοιχεία εμφανίζουν τη μάρκα, το είδος και το καινούριο ή μεταχειρισμένο του οχήματος σε επίπεδο Χώρας. Τα πρωτογενή στοιχεία προέρχονται από το Υπουργείο Υποδομών, Μεταφορών και Δικτύων και προκύπτουν από την έκδοση νέων αδειών κυκλοφορίας οχημάτων. Από τα στοιχεία της Έρευνας εξαιρούνται τα οχήματα που κινούνται επάνω σε τροχιές, τα ηλεκτροκίνητα με κεραιές λεωφορεία (τρόλλεϋ), οι γεωργικοί ελκυστήρες και τα γεωργικά μηχανήματα. Δεν περιλαμβάνονται στους πίνακες του Δελτίου Τύπου τα οχήματα Ενόπλων Δυνάμεων, Σωμάτων Ασφαλείας, Πυροσβεστικής Υπηρεσίας, Κρατικών Υπηρεσιών, Διπλωματικού Σώματος, Ξένων Αποστολών, Αναπήρων Πολέμου, καθώς επίσης και τα δίκυκλα τα οποία έχουν κυβισμό κάτω από 50 cc.</p>
Νομικό πλαίσιο	N.Δ 3627/56, N. 2392/96, N. 3832/2010
Περίοδος Αναφοράς	Ιούνιος 2015
Κάλυψη	Για την εξαγωγή των μηνιαίων στοιχείων χρησιμοποιήθηκε το Μητρώο του Υπουργείου Υποδομών, Μεταφορών και Δικτύων το οποίο περιέχει όλες τις μηνιαίες μεταβολές στις άδειες ταξινόμησης Οχημάτων στη Χώρα.
Ορισμοί	<p>Αυτοκίνητο όχημα είναι κάθε όχημα, ανεξάρτητα από τον αριθμό των τροχών, που κινείται με μηχανή και προορίζεται να μεταφέρει πρόσωπα ή πράγματα ή και τα δύο μαζί, ευρισκόμενα είτε πάνω στο ίδιο όχημα, είτε σε ρυμουλκούμενο που κινείται από το πρώτο. Καινούριο όχημα χαρακτηρίζεται αυτό που ταξινομείται για πρώτη φορά μέσα στο μήνα στην Ελλάδα και δεν έχει κυκλοφορήσει σε άλλη χώρα. Μεταχειρισμένο χαρακτηρίζεται αυτό που ταξινομείται για πρώτη φορά στην χώρα και έχει εισαχθεί ως μεταχειρισμένο από το εξωτερικό.</p> <p>Αυτοκίνητο επιβατηγό: Το προοριζόμενο για τη μεταφορά κυρίως προσώπων αυτοκίνητο όχημα, 9 κατ' ανώτατο όριο θέσεων μαζί με τη θέση του οδηγού.</p> <p>Αυτοκίνητο λεωφορείο: Το αυτοκίνητο όχημα που προορίζεται κυρίως για τη μεταφορά προσώπων 10 και άνω θέσεων, συμπεριλαμβανομένης και της θέσης του οδηγού. (Στους πίνακες του Δελτίου Τύπου στην κατηγορία αυτή επιπλέον προσμετρώνται τα αρθρωτά Λεωφορεία).</p> <p>Αυτοκίνητο φορτηγό: Το αυτοκίνητο όχημα που προορίζεται κυρίως για τη μεταφορά πραγμάτων (Στους πίνακες του Δελτίου Τύπου στην κατηγορία αυτή επιπλέον προσμετρώνται οι τράκτορες, τα ρυμουλκά φορτηγά, οι τράκτορες με επικαθήμενο (αρθρωτό όχημα) και τα ρυμουλκά με ρυμουλκούμενο (συρμός)).</p> <p>Μοτοσυκλέτα: Κάθε δίτροχο μηχανοκίνητο όχημα με ή χωρίς καλάθι, του οποίου είτε η μέγιστη εκ κατασκευής ταχύτητα είναι μεγαλύτερη των 45 χιλιομέτρων την ώρα είτε, εάν είναι εξοπλισμένο με κινητήρα εσωτερικής καύσης, ο κυλινδρισμός του κινητήρα είναι μεγαλύτερος των 50 κυβικών εκατοστών. (Στους πίνακες του Δελτίου Τύπου στην κατηγορία αυτή επιπλέον προσμετρώνται τα τρίτροχα οχήματα).</p> <p>Τρίτροχο όχημα: Το μηχανοκίνητο όχημα με τρεις συμμετρικούς τροχούς, του οποίου είτε η μέγιστη εκ κατασκευής ταχύτητα είναι μεγαλύτερη των 45 χιλιομέτρων την ώρα είτε ο κυλινδρισμός του κινητήρα του είναι μεγαλύτερος των 50 κυβικών εκατοστών, εάν είναι εξοπλισμένο με κινητήρα εσωτερικής καύσης. Επίσης ως τρίτροχο όχημα λογίζεται και το τετράτροχο όχημα, εκτός των ελαφρών τετράτροχων οχημάτων της κατηγορίας των μοτοποδηλάτων, του οποίου το απόβαρο κενού οχήματος, μη συμπεριλαμβανομένου του βάρους του καυσίμου ή του μίγματος καυσίμου - ελαίου ή των συσσωρευτών των ηλεκτρικών οχημάτων, δεν υπερβαίνει τα 400 χιλιόγραμμα, όταν το όχημα προορίζεται για επιβατικές μεταφορές ή τα 550 χιλιόγραμμα, όταν προορίζεται για μεταφορές εμπορευμάτων και του οποίου η μέγιστη καθαρή ισχύς δεν υπερβαίνει τα 15 KW.</p>
Μεθοδολογία	Η έρευνα είναι απογραφική
Παραπομπές	Περισσότερες πληροφορίες (πίνακες, γραφήματα) σχετικά με την έρευνα χορήγησης αδειών κυκλοφορίας οχημάτων μπορούν να αναζητηθούν στη ιστοσελίδα της Ελληνικής Στατιστικής Αρχής www.statistics.gr , στο σύνδεσμο << Στατιστικά Θέματα > Μεταφορές >Οχήματα >Οχήματα(Άδειες Κυκλοφορίας Οχημάτων) -Στόλος Οχημάτων >>