



## Δ Ε Λ Τ Ι Ο   Τ Υ Π Ο Υ

### ΧΟΡΗΓΗΣΗ ΑΔΕΙΩΝ ΚΥΚΛΟΦΟΡΙΑΣ ΟΧΗΜΑΤΩΝ:    Απρίλιος 2015

Η Ελληνική Στατιστική Αρχή ανακοινώνει ότι κατά το μήνα Απρίλιο του 2015 κυκλοφόρησαν για πρώτη φορά 11.611 αυτοκίνητα (καινούρια ή μεταχειρισμένα εξωτερικού) έναντι 7.888 που κυκλοφόρησαν τον αντίστοιχο μήνα του έτους 2014, παρουσιάζοντας αύξηση 47,2%. Αύξηση 9,1% είχε παρουσιάσει η κυκλοφορία για πρώτη φορά αυτοκινήτων (καινούριων ή μεταχειρισμένων εξωτερικού) τον Απρίλιο του έτους 2014 σε σχέση με τον αντίστοιχο μήνα του 2013 (Πίνακας 1 - Γράφημα 1).

Η κυκλοφορία νέων μοτοσυκλετών κυβισμού άνω των 50 cc (καινούριων και μεταχειρισμένων εξωτερικού) κατά το μήνα Απρίλιο του 2015, ανήλθε σε 3.567 έναντι 2.849 τον αντίστοιχο μήνα του έτους 2014, παρουσιάζοντας αύξηση 25,2%. Μείωση 13,0% είχε παρουσιάσει η κυκλοφορία νέων μοτοσυκλετών (άνω των 50 cc) τον Απρίλιο του 2014 σε σχέση με τον αντίστοιχο μήνα του 2013 (Πίνακας 1 - Γράφημα 1).

Την περίοδο Ιανουαρίου - Απριλίου 2015 κυκλοφόρησαν για πρώτη φορά 40.671 αυτοκίνητα (καινούρια ή μεταχειρισμένα εξωτερικού) έναντι 31.642 που κυκλοφόρησαν την αντίστοιχη περίοδο του έτους 2014, παρουσιάζοντας αύξηση 28,5 %. Αύξηση (18,7%) είχε παρουσιάσει και το τετράμηνο Ιανουαρίου - Απριλίου του 2014 σε σχέση με του 2013 (Πίνακας 2 - Γραφήματα 2,3).

Η κυκλοφορία νέων μοτοσυκλετών (άνω των 50 cc) κατά την περίοδο Ιανουαρίου - Απριλίου 2015 ανήλθε σε 9.688, έναντι 8.530 που κυκλοφόρησαν την αντίστοιχη περίοδο του έτους 2014, παρουσιάζοντας αύξηση 13,6%. Μείωση 1,8% είχε παρουσιάσει το τετράμηνο Ιανουαρίου - Απριλίου του 2014 σε σχέση με το αντίστοιχο του 2013 (Πίνακας 2 - Γραφήματα 2,3).

Πληροφορίες:

Δ/ση Στατιστικών Τομέα Εμπορίου και Υπηρεσιών  
Τμήμα Μεταφορών, Επικοινωνιών και ΜΜΕ

Κων/νος Μενεξές

Τηλέφωνο : 213 1352500

FAX : 213 1352496

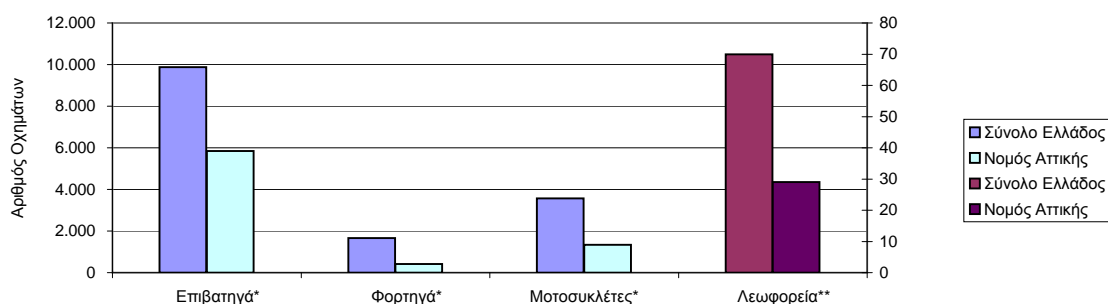
e-mail : k.menexes@statistics.gr

Πίνακας 1. Οχήματα που κυκλοφόρησαν για πρώτη φορά στην Ελλάδα: Απρίλιος 2013 - 2015

Κατηγορία οχημάτων	Απρίλιος						Μεταβολή (%)			
	2015		2014		2013		2015/2014		2014/2013	
	Σύνολο	Από αυτά μεταχειρ.	Σύνολο	Από αυτά, μεταχειρ.	Σύνολο	Από αυτά, μεταχειρ.	Σύνολο	Από αυτά, μεταχειρ.	Σύνολο	Από αυτά, μεταχειρ.
<b>Σύνολο Ελλάδος</b>										
<b>Σύνολο οχημάτων</b>	<b>15.178</b>	<b>3.571</b>	<b>10.737</b>	<b>2.181</b>	<b>10.507</b>	<b>1.648</b>	<b>41,4</b>	<b>63,7</b>	<b>2,2</b>	<b>32,3</b>
<b>1. Αυτοκίνητα</b>	<b>11.611</b>	<b>3.351</b>	<b>7.888</b>	<b>2.047</b>	<b>7.233</b>	<b>1.482</b>	<b>47,2</b>	<b>63,7</b>	<b>9,1</b>	<b>38,1</b>
Επιβατηγά	9.872	2.071	6.462	1.020	5.848	526	52,8	103,0	10,5	93,9
Λεωφορεία	70	55	89	75	41	37	-21,3	-26,7	117,1	102,7
Φορτηγά	1.669	1.225	1.337	952	1.344	919	24,8	28,7	-0,5	3,6
<b>2. Μοτοσυκλέτες &gt; 50 cc</b>	<b>3.567</b>	<b>220</b>	<b>2.849</b>	<b>134</b>	<b>3.274</b>	<b>166</b>	<b>25,2</b>	<b>64,2</b>	<b>-13,0</b>	<b>-19,3</b>
<b>Νομός Αττικής</b>										
<b>Σύνολο οχημάτων</b>	<b>7.630</b>	<b>984</b>	<b>5.261</b>	<b>518</b>	<b>5.361</b>	<b>327</b>	<b>45,0</b>	<b>90,0</b>	<b>-1,9</b>	<b>58,4</b>
<b>1. Αυτοκίνητα</b>	<b>6.285</b>	<b>951</b>	<b>4.136</b>	<b>500</b>	<b>3.987</b>	<b>300</b>	<b>52,0</b>	<b>90,2</b>	<b>3,7</b>	<b>66,7</b>
Επιβατηγά	5.839	697	3.789	317	3.682	163	54,1	119,9	2,9	94,5
Λεωφορεία	29	24	41	31	15	14	-29,3	-22,6	173,3	121,4
Φορτηγά	417	230	306	152	290	123	36,3	51,3	5,5	23,6
<b>2. Μοτοσυκλέτες &gt; 50 cc</b>	<b>1.345</b>	<b>33</b>	<b>1.125</b>	<b>18</b>	<b>1.374</b>	<b>27</b>	<b>19,6</b>	<b>83,3</b>	<b>-18,1</b>	<b>-33,3</b>

Κατηγορία οχημάτων	Μ.Ο Μαΐ 2014 - Απρ. 2015		Μ.Ο Μαΐ 2013 - Απρ. 2014		Μεταβολή (%) Μ.Ο Μαΐ 2014 - Απρ. 2015 / Μ.Ο Μαΐ 2013 - Απρ. 2014	
	Σύνολο	Από αυτά μεταχειρ.	Σύνολο	Από αυτά, μεταχειρ.	Σύνολο	Από αυτά, μεταχειρ.
	<b>Σύνολο Ελλάδος</b>					
<b>Σύνολο οχημάτων</b>	<b>12.178</b>	<b>2.751</b>	<b>9.517</b>	<b>1.639</b>	<b>28,0</b>	<b>67,8</b>
<b>1. Αυτοκίνητα</b>	<b>9.283</b>	<b>2.596</b>	<b>6.968</b>	<b>1.538</b>	<b>33,2</b>	<b>68,8</b>
Επιβατηγά	7.627	1.457	5.753	666	<b>32,6</b>	<b>118,8</b>
Λεωφορεία	64	51	45	35	<b>42,2</b>	<b>45,7</b>
Φορτηγά	1.592	1.088	1.170	837	<b>36,1</b>	<b>30,0</b>
<b>2. Μοτοσυκλέτες &gt; 50 cc</b>	<b>2.895</b>	<b>155</b>	<b>2.549</b>	<b>101</b>	<b>13,6</b>	<b>53,5</b>

Γράφημα 1. Νέες εγγραφές οχημάτων: Απρίλιος 2015



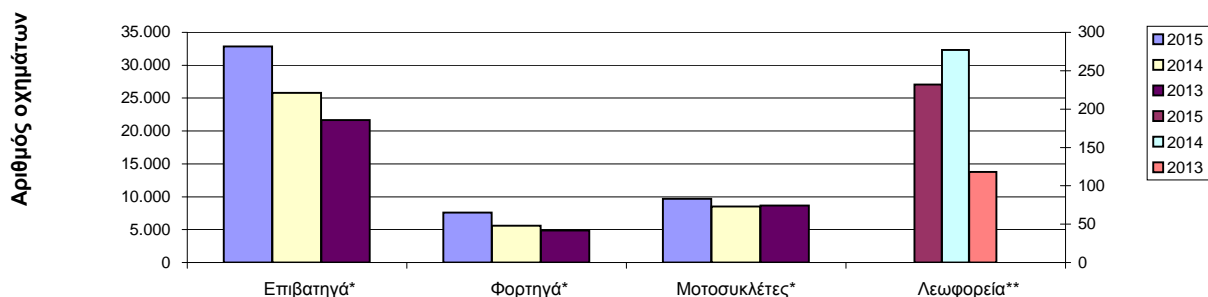
\* Για τα Επιβατηγά, Φορτηγά και Μοτοσυκλέτες ισχύει η κλίμακα του αριστερού άξονα

\*\* Για τα Λεωφορεία ισχύει η κλίμακα του δεξιού άξονα

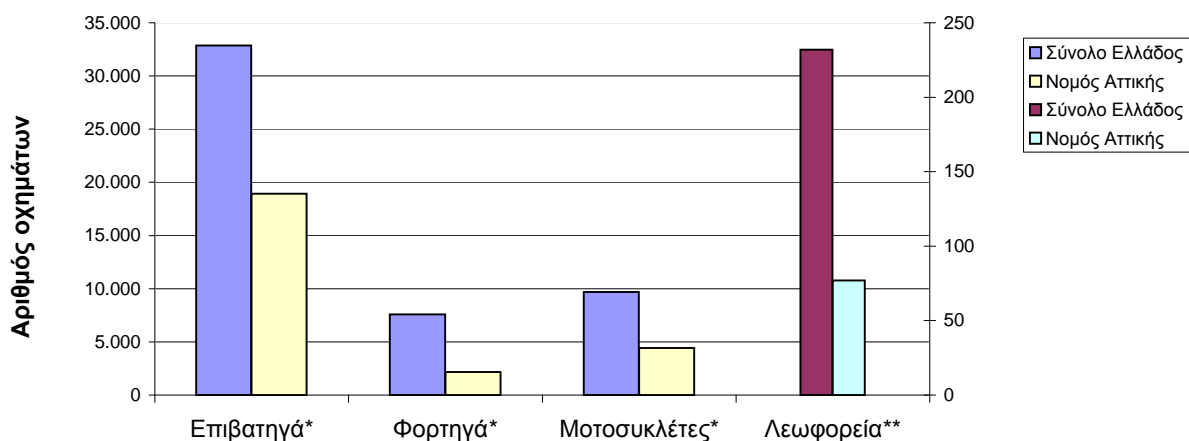
Πίνακας 2. Οχήματα που κυκλοφόρησαν για πρώτη φορά στην Ελλάδα: Ιαν. - Απρ. 2013 - 2015

Κατηγορία οχημάτων	Ιανουάριος - Απρίλιος						Μεταβολή (%)			
	2015		2014		2013		2015/2014		2014/2013	
	Σύνολο	Από αυτά, μεταχειρ.	Σύνολο	Από αυτά, μεταχειρ.	Σύνολο	Από αυτά, μεταχειρ.	Σύνολο	Από αυτά, μεταχειρ.	Σύνολο	Από αυτά, μεταχειρ.
<b>Σύνολο Ελλάδος</b>										
<b>Σύνολο οχημάτων</b>	<b>50.359</b>	<b>13.750</b>	<b>40.172</b>	<b>8.612</b>	<b>35.338</b>	<b>6.367</b>	<b>25,4</b>	<b>59,7</b>	<b>13,7</b>	<b>35,3</b>
<b>1. Αυτοκίνητα</b>	<b>40.671</b>	<b>13.164</b>	<b>31.642</b>	<b>8.230</b>	<b>26.649</b>	<b>5.951</b>	<b>28,5</b>	<b>60,0</b>	<b>18,7</b>	<b>38,3</b>
Επιβατηγά	32.857	7.803	25.784	3.950	21.681	2.229	27,4	97,5	18,9	77,2
Λεωφορεία	232	194	277	231	118	103	-16,2	-16,0	134,7	124,3
Φορτηγά	7.582	5.167	5.581	4.049	4.850	3.619	35,9	27,6	15,1	11,9
<b>2. Μοτοσυκλέτες &gt; 50 cc</b>	<b>9.688</b>	<b>586</b>	<b>8.530</b>	<b>382</b>	<b>8.689</b>	<b>416</b>	<b>13,6</b>	<b>53,4</b>	<b>-1,8</b>	<b>-8,2</b>
<b>Νομός Αττικής</b>										
<b>Σύνολο οχημάτων</b>	<b>25.595</b>	<b>3.580</b>	<b>20.344</b>	<b>2.007</b>	<b>18.288</b>	<b>1.240</b>	<b>25,8</b>	<b>78,4</b>	<b>11,2</b>	<b>61,9</b>
<b>1. Αυτοκίνητα</b>	<b>21.159</b>	<b>3.451</b>	<b>16.457</b>	<b>1.950</b>	<b>14.190</b>	<b>1.162</b>	<b>28,6</b>	<b>77,0</b>	<b>16,0</b>	<b>67,8</b>
Επιβατηγά	18.924	2.576	14.984	1.213	13.171	643	26,3	112,4	13,8	88,6
Λεωφορεία	77	60	121	91	32	25	-36,4	-34,1	278,1	264,0
Φορτηγά	2.158	815	1.352	646	987	494	59,6	26,2	37,0	30,8
<b>2. Μοτοσυκλέτες &gt; 50 cc</b>	<b>4.436</b>	<b>129</b>	<b>3.887</b>	<b>57</b>	<b>4.098</b>	<b>78</b>	<b>14,1</b>	<b>126,3</b>	<b>-5,1</b>	<b>-26,9</b>

Γράφημα 2. Σύγκριση χορήγησης νέων αδειών κυκλοφορίας οχημάτων Ιανουαρίου - Απριλίου 2013, 2014, 2015



Γράφημα 3. Νέες εγγραφές οχημάτων: Ιανουάριος - Απρίλιος 2015



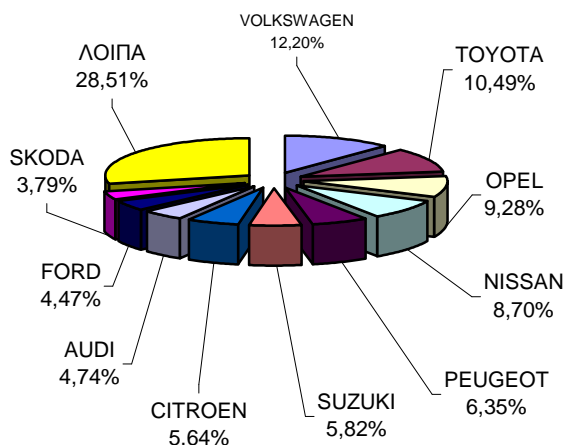
\* Για τα Επιβατηγά, Φορτηγά και Μοτοσυκλέτες ισχύει η κλίμακα του αριστερού άξονα

\*\* Για τα Λεωφορεία ισχύει η κλίμακα του δεξιού άξονα

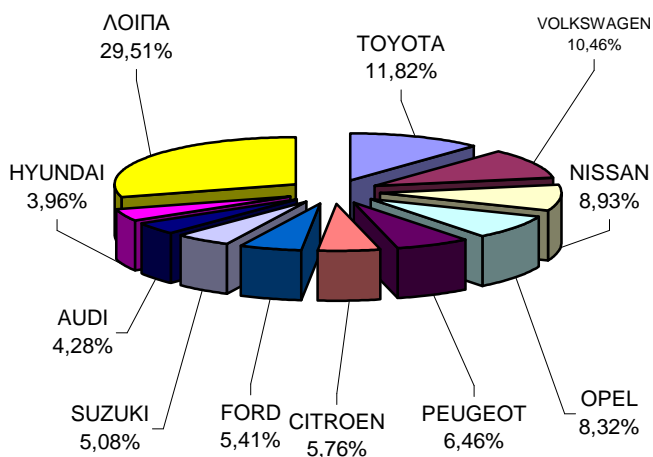
**Πίνακας 3. Πωλήσεις καινούριων και μεταχειρισμένων επιβατηγών κατά μάρκα:  
Απρίλιος και Ιανουάριος - Απρίλιος 2015**

Μάρκες	Επιβατηγά			
	Απρίλιος		Ιαν. - Απρ.	
	καιν.	μεταχ.	καιν.	μεταχ.
ALFA ROMEO	38	16	110	46
AUDI	370	65	1.057	196
AUSTIN-ROVER	-	-	-	1
BMW	235	73	781	267
CADILLAC	-	-	-	1
CHEVROLET	-	3	-	6
CHRYSLER	-	1	-	3
CITROEN	440	100	1.444	402
DACIA	26	3	135	17
DAEWOO	-	-	-	7
DAIHATSU	-	5	-	21
DETHLEFFS	-	1	-	10
DODGE	-	1	-	1
FERRARI	-	-	-	1
FIAT	282	122	844	567
FIAT - PINIFARINA	-	-	-	1
FORD	349	162	1.358	609
GM KOREA (CHEVROLET)	28	3	144	21
HOBBY	-	-	-	1
HONDA	39	8	166	33
HYUNDAI	186	12	994	92
JAGUAR	-	-	-	3
JEEP	64	6	126	26
KIA	162	17	519	55
KTM	-	-	-	1
LANCIA	14	5	56	24
LAND ROVER	6	17	19	64
LEXUS	8	3	37	12
MASERATI	-	-	-	1
MAZDA	-	13	-	41
MERCEDES	290	178	858	572
MERCEDES Z.MANTOS	-	-	2	-
MINI	94	21	379	82
MITSUBISHI	20	14	106	44
NISSAN	679	70	2.241	205
OPEL	724	343	2.081	1.403
PEUGEOT	495	92	1.621	333
PORSCHE	2	13	5	43
RENAULT	282	91	840	309
ROVER	-	-	-	2
SAAB	-	-	-	4
SEA / MOBILVETT	-	2	-	3
SEAT	153	14	434	51
SH AUTO	-	-	1	-
SKODA	296	32	965	108
SMART	119	115	221	445
SSANGYONG	4	-	4	-
SUBARU	3	2	10	7
SUZUKI	454	55	1.275	230
TOYOTA	818	247	2.966	859
VOLKSWAGEN	952	129	2.623	509
VOLVO	169	17	632	64
<b>ΣΥΝΟΛΟ</b>	<b>7.801</b>	<b>2.071</b>	<b>25.054</b>	<b>7.803</b>

**Γράφημα 4. Πωλήσεις καινούριων επιβατηγών:  
Απρίλιος 2015**



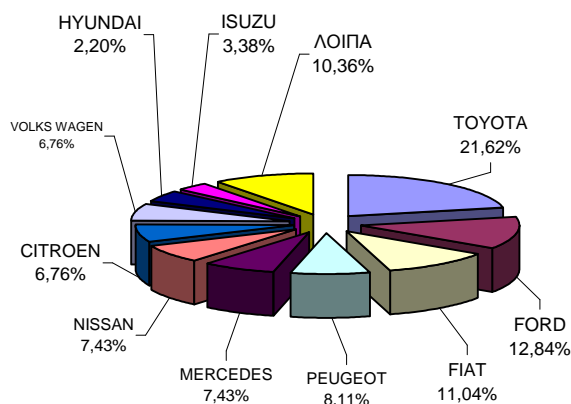
**Γράφημα 5. Πωλήσεις καινούριων επιβατηγών:  
Ιανουάριος - Απρίλιος 2015**



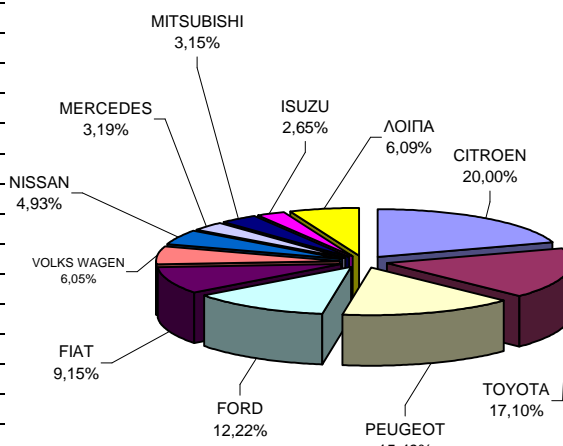
**Πίνακας 4. Πωλήσεις καινούριων και μεταχειρισμένων φορτηγών κατά μάρκα:  
Απρίλιος και Ιανουάριος - Απρίλιος 2015**

Μάρκες	Φορτηγά			
	Απρίλιος		Ιαν. - Απρ.	
	καιν.	μεταχ.	καιν.	μεταχ.
ASTRA	-	-	-	1
BERLIET	-	-	-	1
CHEVROLET	-	-	-	2
CHRYSLER	-	-	-	1
CITROEN	30	28	483	122
CITROEN STATHIS	1	-	1	-
CITROEN SMYRLIADIS	2	-	2	-
DACIA	-	2	-	11
DAF	4	26	6	89
DAF A. KAOUSSIS SA	-	-	1	-
DODGE	-	-	-	2
FIAT	49	155	221	601
FIAT-IVECO	-	12	-	28
FORD	57	128	295	561
FORD STATHIS	1	-	1	-
G.M.C.	-	-	-	2
HYUNDAI	-	7	-	21
ISUZU	15	14	64	62
IVECO	2	13	7	47
IVECO A. KAOUSSIS SA	1	-	1	-
IVECO STATHIS	-	-	1	-
IVECO MAGIRUS	-	1	-	3
IVECO SPA ΗΦΑΙΣΤΟΣ ΣΤ	1	-	1	-
KIA	-	1	-	3
LAND ROVER	-	1	-	2
MAGIRUS	-	-	-	1
MAHINDRA	-	-	4	1
MAN	-	60	2	205
MAN A. KAOUSSIS SA	1	-	1	-
MAN ΤΑΞΙΑΡΧΟΥ	2	-	2	-
MAN ΤΣΙΤΣΟΠΟΥΛΟΣ ΘΕΟ	1	-	1	-
MAZDA	-	17	-	139
MERCEDES	33	243	77	945
MERCEDES A. KAOUSSIS	1	1	12	1
MERCEDES GENNADIOS	-	-	1	-
MERCEDES STATHIS	4	-	5	-
MERCEDES ΚΑΞΕΚΩ Ο.Ε	-	-	2	-
MERCEDES SMYRLIADIS	2	-	8	-
MERCEDES Α&Ι ΔΕΡΒΙΣΗΣ	-	-	-	1
MITSUBISHI	14	62	76	271
MITSUBISHI SMYRLIADIS	1	-	1	-
MULTICAR	-	1	-	1
NISSAN	33	111	119	514
NISSAN SMYRLIADIS	1	-	2	-
OPEL	19	60	53	290
PEUGEOT	36	23	374	91
PFAU	-	-	-	1
PIAGGIO	2	1	6	9
RENAULT	-	65	-	260
ROVER	-	1	-	1
SAMSUNG	-	-	-	1
SCANIA	-	27	12	125
SCANIA A. KAOUSSIS SA	1	-	1	-
SCANIA SMYRLIADIS	-	-	1	-
SEAT	2	2	3	6
SKODA	-	13	-	80
SSANGYONG	1	-	1	-
STEYER	-	1	-	1
SUZUKI	-	1	-	6
TERBERG	-	-	-	18
TOYOTA	96	35	413	181
VOLKS WAGEN	30	70	146	305
VOLVO	1	43	8	154
<b>ΣΥΝΟΛΟ</b>	<b>444</b>	<b>1.225</b>	<b>2.415</b>	<b>5.167</b>

**Γράφημα 6. Πωλήσεις καινούριων φορτηγών:  
Απρίλιος 2015**



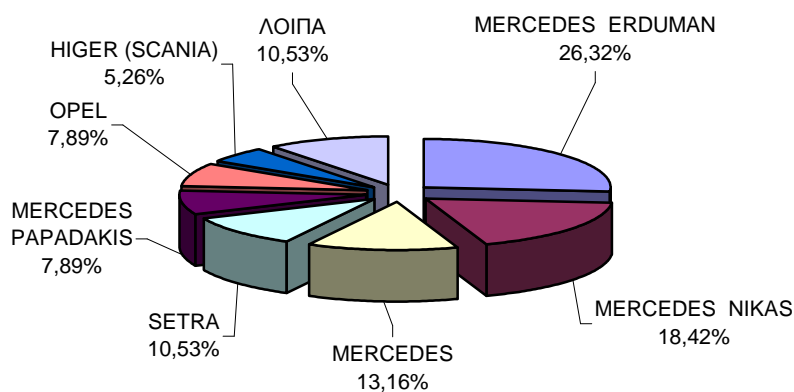
**Γράφημα 7. Πωλήσεις καινούριων φορτηγών:  
Ιανουάριος - Απρίλιος 2015**



**Πίνακας 5. Πωλήσεις καινούριων και μεταχειρισμένων λεωφορείων κατά μάρκα:  
Απρίλιος και Ιανουάριος - Απρίλιος 2015**

Μάρκες	Λεωφορεία			
	Απρίλιος		Ιαν. - Απρ.	
	καιν.	μεταχ.	καιν.	μεταχ.
BOVA	-	2	-	12
DAF	-	-	-	2
EOBUS	-	5	-	18
FIAT	-	2	-	2
FIAT-IVECO	-	-	-	1
FORD	-	2	-	4
G. AUWARTER	-	1	-	1
HIGER (SCANIA)	-	-	2	-
IVECO	-	1	-	3
KASSBOHRER	-	1	-	1
MAN	-	3	-	11
MERCEDES	1	18	5	64
MERCEDES CENTO BUS	1	-	1	-
MERCEDES ERDUMAN	1	-	10	-
MERCEDES NIKAS	4	-	7	-
MERCEDES PAPADAKIS	3	-	3	-
MERCUS	-	-	1	-
NEOPLAN	-	3	-	14
OPEL	2	-	3	-
SCANIA	-	6	-	12
SETRA	2	4	4	22
SIN MARCA	-	-	-	1
TEMSA	-	4	1	11
VAN HOOL	-	-	-	2
VOLKSWAGEN	-	1	-	6
VOLVO	-	2	-	5
ΧΙΑΜΕΝ KING LON	-	-	-	2
ΣΦΑΚΙΑΝΑΚΗΣ	1	-	1	-
<b>ΣΥΝΟΛΟ</b>	<b>15</b>	<b>55</b>	<b>38</b>	<b>194</b>

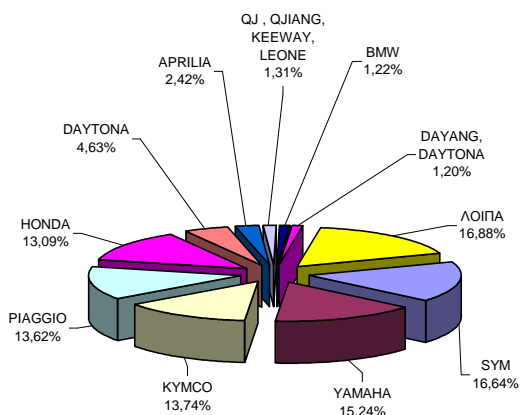
**Γράφημα 8. Πωλήσεις καινούριων λεωφορείων:  
Ιανουάριος - Απρίλιος 2015**



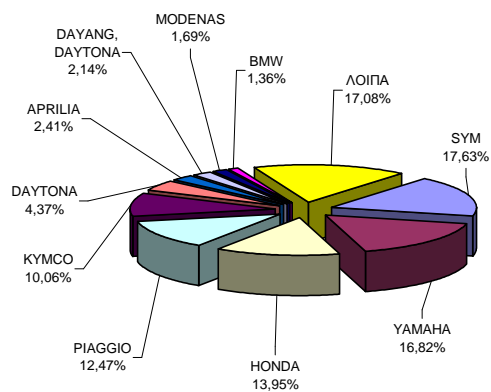
**Πίνακας 6. Πωλήσεις καινούριων και μεταχειρισμένων μοτοσυκλετών κατά μάρκα ή εργοστάσιο κατασκευής:  
Απρίλιος και Ιανουάριος - Απρίλιος 2015**

Μάρκες	Μοτοσυκλέτες			
	Απρίλιος		Ιαν. - Απρ.	
	καιν.	μεταχ.	καιν.	μεταχ.
ACCESS, GOES	5	-	9	-
AEON MOTOR	2	-	7	-
APRILIA	81	14	219	23
APRILIA, PIAGGIO, GILERA	4	-	9	-
ARTIC CAT	1	-	8	-
ARTIC CAT, MASSE	2	-	7	-
BAOTIAN, SUPERKING, WALTO	1	-	3	-
BASHAN, MONDIAL, YUKI, APAC	1	-	5	-
BETA	3	-	13	-
BMW	41	4	124	20
BOMBARDIER INC.	4	-	11	-
CECTEK	1	-	3	-
CFMOTO	5	-	17	-
CFMOTO, MONDIAL, DERRACE	2	-	4	-
DAELIM	11	1	30	1
DAYANG, DAYTONA	40	1	195	4
DAYTONA	155	2	398	3
DERBI	4	-	11	-
DUCATI	21	-	45	4
FEISHEN, MONDIA	-	-	3	-
GAS GAS	1	-	6	-
GILERA, PIAGGIO	3	2	5	5
HAOJIANG, SENKE, ZONTES, TAY	2	-	14	-
HARLEY DAVIDSON	13	3	33	10
HM	-	-	-	3
HONDA	438	45	1.270	109
HUSABERG	1	-	2	1
HUSQVARNA	5	-	22	1
INDIAN MOTORCYC	2	-	4	-
JIAJI, HUATIAN, FEILING, LINTEX,	-	-	3	-
JIAJUE, JINDING, LANYING, PEDA	2	-	8	-
JIANSHE	1	1	12	1
JLAJI, HUATIAN, FEILING, TUTU, E	20	-	55	-
JONWAY, SHENKE, JMSTAR, HU	1	-	3	-
JOYNER	-	-	2	1
KAISAR	1	-	4	-
KAWASAKI	30	1	73	9
KENBO	3	-	7	-
KENOS	-	-	4	-
KL	6	-	15	-
KTM	20	1	75	2
KWANG YANG	-	10	-	17
KYMCO	460	15	916	44
LIFAN, HONLEI, SKYGO, BISAN-LI	28	-	92	-
LINGBEN, HAIZHIM, BINQI, GUO	1	-	5	-
LINHAI, KUBA	14	-	18	-
LML	5	-	19	-
LONCIN, KINLON, DORTON, CC	9	-	23	-
MALAGUTI	2	-	3	-
MBK	2	1	3	5
MG MOTO	35	1	102	2
MODENAS	37	-	154	1
MOTO GUZZI	1	1	8	1
MOTO S.P.A	2	-	6	-
MV AGUSTA	3	-	5	-
PEUGEOT	22	-	62	3
PGO	2	-	3	-
PIAGGIO	456	41	1.135	85
PIAGGIO, APRILIA	5	-	19	-
POLARIS	4	-	8	-
QJ, QJIANG, KEEWAY, LEONE	44	-	79	-
QJ, QJIANG, GENERIC, MTR, RI	1	-	4	-
SHANYANG	6	-	16	-
SHINERAY, LANVERTTI, KUDAK	16	-	38	-
SKYJET	11	-	27	-
SKYTEAM, SACIN, METALCO, SO	-	-	8	-
SKYTEAM, SASIN, CSR, METALK	10	-	17	-
SOKON	2	-	3	-
SUZUKI	22	15	86	55
SYM	557	12	1.605	32
TGB	20	-	25	-
TRIUMPH	19	-	44	2
WANGYE, SANBEN, UM, MONDI	9	-	18	-
XGJAO	33	-	94	1
XGJAO, YUAN, SKYJET, KAISA	8	-	25	1
XINGYUE, QSTRON	2	-	3	-
XINLING, HEROWAY, LEDOW, D	1	-	9	-
XINYANG	4	-	15	-
YAMAHA	510	45	1.531	130
YIBEN, MEIDUO, VONROAD, WUB	1	-	6	-
YINGANG	4	-	13	-
YINXIANG, KENBO, CHEETA	3	-	12	1
ZHONGNENG, ZNEN, daDo, DIR	14	2	42	2
ZHONGNENG, ZNEN, DIRECT B	3	-	3	-
ZONGSHEN, ZIPSTAR, ZEALSUN	6	-	11	-
ΛΟΙΠΑ	20	2	49	7
<b>ΣΥΝΟΛΟ</b>	<b>3.347</b>	<b>220</b>	<b>9.102</b>	<b>586</b>

**Γράφημα 9. Πωλήσεις καινούριων μοτοσυκλετών:  
Απρίλιος 2015**



**Γράφημα 10. Πωλήσεις καινούριων μοτοσυκλετών:  
Ιανουάριος - Απρίλιος 2015**



## ΕΠΕΞΗΓΗΜΑΤΙΚΕΣ ΣΗΜΕΙΩΣΕΙΣ

<b>Έρευνα Χορήγησης Αδειών Κυκλοφορίας Οχημάτων</b>	<p>Η Έρευνα των οχημάτων είναι απογραφική. Τα στοιχεία εμφανίζουν τη μάρκα, το είδος και το καινούριο ή μεταχειρισμένο του οχήματος σε επίπεδο Χώρας. Τα πρωτογενή στοιχεία προέρχονται από το Υπουργείο Υποδομών, Μεταφορών και Δικτύων και προκύπτουν από την έκδοση νέων αδειών κυκλοφορίας οχημάτων. Από τα στοιχεία της Έρευνας εξαιρούνται τα οχήματα που κινούνται επάνω σε τροχιές, τα ηλεκτροκίνητα με κεραίες λεωφορεία (τρόλλεϋ), οι γεωργικοί ελκυστήρες και τα γεωργικά μηχανήματα. Δεν περιλαμβάνονται στους πίνακες του Δελτίου Τύπου τα οχήματα Ενόπλων Δυνάμεων, Σωμάτων Ασφαλείας, Πυροσβεστικής Υπηρεσίας, Κρατικών Υπηρεσιών, Διπλωματικού Σώματος, Ξένων Αποστολών, Αναπήρων Πολέμου, καθώς επίσης και τα δίκυκλα τα οποία έχουν κυβισμό κάτω από 50 cc.</p>
<b>Νομικό πλαίσιο</b>	N.Δ 3627/56, N. 2392/96, N. 3832/2010
<b>Περίοδος Αναφοράς</b>	Απρίλιος 2015
<b>Κάλυψη</b>	Για την εξαγωγή των μηνιαίων στοιχείων χρησιμοποιήθηκε το Μητρώο του Υπουργείου Υποδομών, Μεταφορών και Δικτύων το οποίο περιέχει όλες τις μηνιαίες μεταβολές στις άδειες ταξινόμησης Οχημάτων στη Χώρα.
<b>Ορισμοί</b>	<p><b>Αυτοκίνητο όχημα</b> είναι κάθε όχημα, ανεξάρτητα από τον αριθμό των τροχών, που κινείται με μηχανή και προορίζεται να μεταφέρει πρόσωπα ή πράγματα ή και τα δύο μαζί, ευρισκόμενα είτε πάνω στο ίδιο όχημα, είτε σε ρυμουλκούμενο που κινείται από το πρώτο. <b>Καινούριο όχημα</b> χαρακτηρίζεται αυτό που ταξινομείται για πρώτη φορά μέσα στο μήνα στην Ελλάδα και δεν έχει κυκλοφορήσει σε άλλη χώρα. <b>Μεταχειρισμένο</b> χαρακτηρίζεται αυτό που ταξινομείται για πρώτη φορά στην χώρα και έχει εισαχθεί ως μεταχειρισμένο από το εξωτερικό.</p> <p><b>Αυτοκίνητο επιβατηγό:</b> Το προοριζόμενο για τη μεταφορά κυρίως προσώπων αυτοκίνητο όχημα, 9 κατ' ανώτατο όριο θέσεων μαζί με τη θέση του οδηγού.</p> <p><b>Αυτοκίνητο λεωφορείο:</b> Το αυτοκίνητο όχημα που προορίζεται κυρίως για τη μεταφορά προσώπων 10 και άνω θέσεων, συμπεριλαμβανομένης και της θέσης του οδηγού. (Στους πίνακες του Δελτίου Τύπου στην κατηγορία αυτή επιπλέον προσμετρώνται τα αρθρωτά Λεωφορεία).</p> <p><b>Αυτοκίνητο φορτηγό:</b> Το αυτοκίνητο όχημα που προορίζεται κυρίως για τη μεταφορά πραγμάτων (Στους πίνακες του Δελτίου Τύπου στην κατηγορία αυτή επιπλέον προσμετρώνται οι τράκτορες, τα ρυμουλκά φορτηγά, οι τράκτορες με επικαθήμενο (αρθρωτό όχημα) και τα ρυμουλκά με ρυμουλκούμενο (συρμός) ).</p> <p><b>Μοτοσυκλέτα:</b> Κάθε δίκτροχο μηχανοκίνητο όχημα με ή χωρίς καλάθι, του οποίου είτε η μέγιστη εκ κατασκευής ταχύτητα είναι μεγαλύτερη των 45 χιλιομέτρων την ώρα είτε, εάν είναι εξοπλισμένο με κινητήρα εσωτερικής καύσης, ο κυλινδρισμός του κινητήρα είναι μεγαλύτερος των 50 κυβικών εκατοστών. (Στους πίνακες του Δελτίου Τύπου στην κατηγορία αυτή επιπλέον προσμετρώνται τα τρίτροχα οχήματα).</p> <p><b>Τρίτροχο όχημα:</b> Το μηχανοκίνητο όχημα με τρεις συμμετρικούς τροχούς, του οποίου είτε η μέγιστη εκ κατασκευής ταχύτητα είναι μεγαλύτερη των 45 χιλιομέτρων την ώρα είτε ο κυλινδρισμός του κινητήρα του είναι μεγαλύτερος των 50 κυβικών εκατοστών, εάν είναι εξοπλισμένο με κινητήρα εσωτερικής καύσης. Επίσης ως τρίτροχο όχημα λογίζεται και το τετράτροχο όχημα, εκτός των ελαφρών τετράτροχων οχημάτων της κατηγορίας των μοτοποδηλάτων, του οποίου το απόβαρο κενού οχήματος, μη συμπεριλαμβανομένου του βάρους του καυσίμου ή του μίγματος καυσίμου - ελαίου ή των συσσωρευτών των ηλεκτρικών οχημάτων, δεν υπερβαίνει τα 400 χιλιόγραμμα, όταν το όχημα προορίζεται για επιβατικές μεταφορές ή τα 550 χιλιόγραμμα, όταν προορίζεται για μεταφορές εμπορευμάτων και του οποίου η μέγιστη καθαρή ισχύς δεν υπερβαίνει τα 15 KW.</p>
<b>Μεθοδολογία</b>	Η έρευνα είναι απογραφική
<b>Παραπομπές</b>	Περισσότερες πληροφορίες (πίνακες, γραφήματα) σχετικά με την έρευνα χορήγησης αδειών κυκλοφορίας οχημάτων μπορούν να αναζητηθούν στη ιστοσελίδα της Ελληνικής Στατιστικής Αρχής <a href="http://www.statistics.gr">www.statistics.gr</a> , στο σύνδεσμο << Στατιστικά Θέματα > Μεταφορές >Οχήματα >Οχήματα(Άδειες Κυκλοφορίας Οχημάτων) -Στόλος Οχημάτων >>