



## Δ Ε Λ Τ Ι Ο   Τ Υ Π Ο Υ

### ΧΟΡΗΓΗΣΗ ΑΔΕΙΩΝ ΚΥΚΛΟΦΟΡΙΑΣ ΟΧΗΜΑΤΩΝ:    Φεβρουάριος 2015

Η Ελληνική Στατιστική Αρχή ανακοινώνει ότι κατά το μήνα Φεβρουάριο του 2015 κυκλοφόρησαν για πρώτη φορά 8.424 αυτοκίνητα (καινούρια ή μεταχειρισμένα εξωτερικού) έναντι 6.644 που κυκλοφόρησαν τον αντίστοιχο μήνα του έτους 2014, παρουσιάζοντας αύξηση 26,8%. Αύξηση 16,6% είχε παρουσιάσει η κυκλοφορία για πρώτη φορά αυτοκινήτων (καινούριων ή μεταχειρισμένων εξωτερικού) τον Φεβρουάριο του έτους 2014 σε σχέση με τον αντίστοιχο μήνα του 2013 (Πίνακας 1 - Γράφημα 1).

Η κυκλοφορία νέων μοτοσυκλετών (άνω των 50 cc) κατά το μήνα Φεβρουάριο του 2015 ανήλθε σε 1.696 έναντι 1.697 τον αντίστοιχο μήνα του έτους 2014, παρουσιάζοντας μείωση 0,1%. Αύξηση 4,0% είχε παρουσιάσει η κυκλοφορία νέων μοτοσυκλετών (άνω των 50 cc) τον Φεβρουάριο του 2014 σε σχέση με τον αντίστοιχο μήνα του 2013 (Πίνακας 1 - Γράφημα 1).

Την περίοδο Ιανουαρίου - Φεβρουαρίου 2015 κυκλοφόρησαν για πρώτη φορά 18.713 αυτοκίνητα (καινούρια ή μεταχειρισμένα εξωτερικού) έναντι 15.765 που κυκλοφόρησαν την αντίστοιχη περίοδο του έτους 2014, παρουσιάζοντας αύξηση 18,7 %. Αύξηση 17,4% είχε παρουσιάσει το δίμηνο Ιανουαρίου - Φεβρουαρίου του 2014 σε σχέση με το αντίστοιχο του 2013 (Πίνακας 2 - Γραφήματα 2,3).

Η κυκλοφορία νέων μοτοσυκλετών (άνω των 50 cc) κατά την περίοδο Ιανουαρίου - Φεβρουαρίου 2015 ανήλθε σε 3.637, έναντι 3.765 που κυκλοφόρησαν την αντίστοιχη περίοδο του έτους 2014, παρουσιάζοντας μείωση 3,4%. Αύξηση 6,3% είχε παρουσιάσει το δίμηνο Ιανουαρίου - Φεβρουαρίου του 2014 σε σχέση με το αντίστοιχο του 2013 (Πίνακας 2 - Γραφήματα 2,3).

Πληροφορίες:

Δ/ση Στατιστικών Τομέα Εμπορίου και Υπηρεσιών  
Τμήμα Μεταφορών, Επικοινωνιών και ΜΜΕ

Κων/νος Μενεξές

Τηλέφωνο : 213 1352500

FAX : 213 1352496

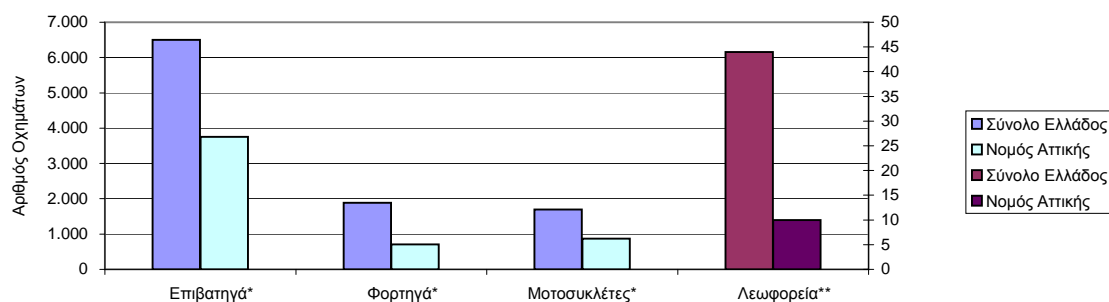
e-mail : k.menexes@statistics.gr

Πίνακας 1. Οχήματα που κυκλοφόρησαν για πρώτη φορά στην Ελλάδα: Φεβρουάριος 2013 - 2015

Κατηγορία οχημάτων	Φεβρουάριος						Μεταβολή (%)			
	2015		2014		2013		2015/2014		2014/2013	
	Σύνολο	Από αυτά μεταχειρ.	Σύνολο	Από αυτά μεταχειρ.	Σύνολο	Από αυτά μεταχειρ.	Σύνολο	Από αυτό μεταχειρ.	Σύνολο	Από αυτά μεταχειρ.
<b>Σύνολο Ελλάδος</b>										
<b>Σύνολο οχημάτων</b>	<b>10.120</b>	<b>2.884</b>	<b>8.341</b>	<b>1.982</b>	<b>7.330</b>	<b>1.374</b>	<b>21,3</b>	<b>45,5</b>	<b>13,8</b>	<b>44,3</b>
<b>1. Αυτοκίνητα</b>	<b>8.424</b>	<b>2.776</b>	<b>6.644</b>	<b>1.909</b>	<b>5.699</b>	<b>1.304</b>	<b>26,8</b>	<b>45,4</b>	<b>16,6</b>	<b>46,4</b>
Επιβατηγά	6.498	1.606	5.260	902	4.591	464	23,5	78,0	14,6	94,4
Λεωφορεία	44	43	53	44	23	21	-17,0	-2,3	130,4	109,5
Φορτηγά	1.882	1.127	1.331	963	1.085	819	41,4	17,0	22,7	17,6
<b>2. Μοτοσυκλέτες &gt; 50 cc</b>	<b>1.696</b>	<b>108</b>	<b>1.697</b>	<b>73</b>	<b>1.631</b>	<b>70</b>	<b>-0,1</b>	<b>47,9</b>	<b>4,0</b>	<b>4,3</b>
<b>Νομός Αττικής</b>										
<b>Σύνολο οχημάτων</b>	<b>5.344</b>	<b>745</b>	<b>4.405</b>	<b>490</b>	<b>3.751</b>	<b>263</b>	<b>21,3</b>	<b>52,0</b>	<b>17,4</b>	<b>86,3</b>
<b>1. Αυτοκίνητα</b>	<b>4.472</b>	<b>718</b>	<b>3.551</b>	<b>480</b>	<b>2.919</b>	<b>245</b>	<b>25,9</b>	<b>49,6</b>	<b>21,7</b>	<b>95,9</b>
Επιβατηγά	3.757	538	3.190	292	2.694	150	17,8	84,2	18,4	94,7
Λεωφορεία	10	10	19	16	4	4	-47,4	-37,5	375,0	300,0
Φορτηγά	705	170	342	172	221	91	106,1	-1,2	54,8	89,0
<b>2. Μοτοσυκλέτες &gt; 50 cc</b>	<b>872</b>	<b>27</b>	<b>854</b>	<b>10</b>	<b>832</b>	<b>18</b>	<b>2,1</b>	<b>170,0</b>	<b>2,6</b>	<b>-44,4</b>

Κατηγορία οχημάτων	Μ.Ο Μαρ. 2014 - Φεβ. 2015		Μ.Ο Μαρ. 2013 - Φεβ. 2014		Μεταβολή (%) Μ.Ο Μαρ. 2014 - Φεβ. 2015 / Μ.Ο Μαρ. 2013 - Φεβ. 2014	
	Σύνολο	Από αυτά μεταχειρ.	Σύνολο	Από αυτά μεταχειρ.	Σύνολο	Από αυτά μεταχειρ.
	<b>Σύνολο Ελλάδος</b>					
<b>Σύνολο οχημάτων</b>	<b>11.564</b>	<b>2.506</b>	<b>9.329</b>	<b>1.551</b>	<b>24,0</b>	<b>61,6</b>
<b>1. Αυτοκίνητα</b>	<b>8.776</b>	<b>2.362</b>	<b>6.748</b>	<b>1.449</b>	<b>30,1</b>	<b>63,0</b>
Επιβατηγά	7.201	1.283	5.556	594	29,6	116,0
Λεωφορεία	66	53	38	29	73,7	82,8
Φορτηγά	1.509	1.026	1.154	826	30,8	24,2
<b>2. Μοτοσυκλέτες &gt; 50 cc</b>	<b>2.788</b>	<b>144</b>	<b>2.581</b>	<b>102</b>	<b>8,0</b>	<b>41,2</b>

Γράφημα 1. Νέες εγγραφές οχημάτων: Φεβρουάριος 2015



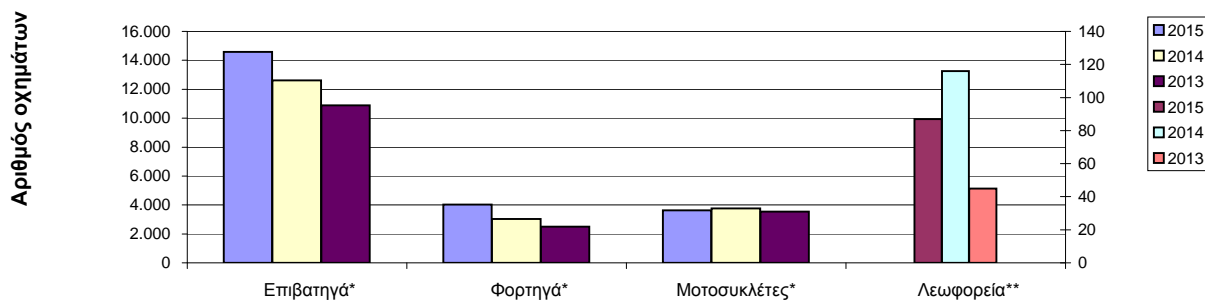
\* Για τα Επιβατηγά, Φορτηγά και Μοτοσυκλέτες ισχύει η κλίμακα του αριστερού άξονα

\*\* Για τα Λεωφορεία ισχύει η κλίμακα του δεξιού άξονα

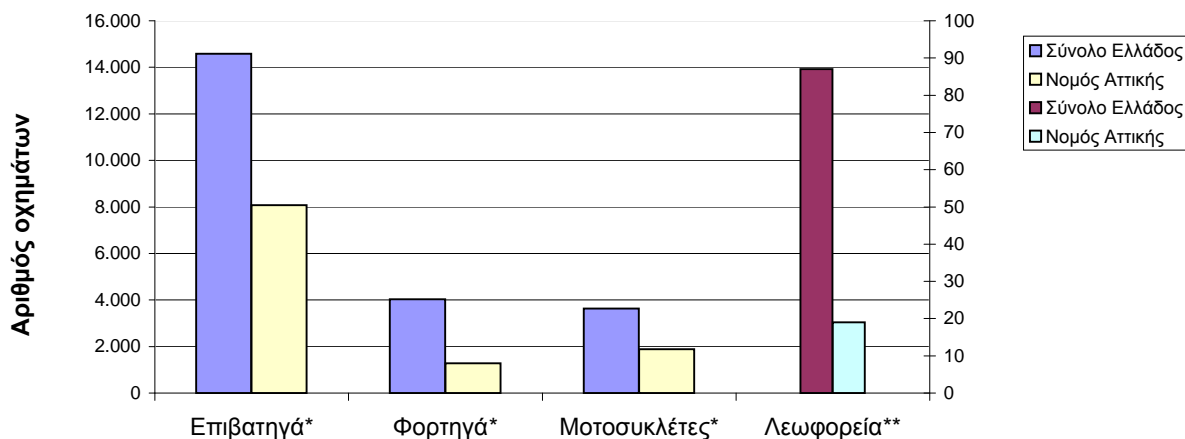
Πίνακας 2. Οχήματα που κυκλοφόρησαν για πρώτη φορά στην Ελλάδα: Ιαν. - Φεβ. 2013 - 2015

Κατηγορία οχημάτων	Ιανουάριος - Φεβρουάριος						Μεταβολή (%)			
	2015		2014		2013		2015/2014		2014/2013	
	Σύνολο	Από αυτά, μεταχειρ.	Σύνολο	Από αυτά, μεταχειρ.	Σύνολο	Από αυτά, μεταχειρ.	Σύνολο	Από αυτά, μεταχειρ.	Σύνολο	Από αυτά, μεταχειρ.
<b>Σύνολο Ελλάδος</b>										
<b>Σύνολο οχημάτων</b>	<b>22.350</b>	<b>6.758</b>	<b>19.530</b>	<b>4.562</b>	<b>16.969</b>	<b>3.367</b>	<b>14,4</b>	<b>48,1</b>	<b>15,1</b>	<b>35,5</b>
<b>1. Αυτοκίνητα</b>	<b>18.713</b>	<b>6.537</b>	<b>15.765</b>	<b>4.411</b>	<b>13.426</b>	<b>3.196</b>	<b>18,7</b>	<b>48,2</b>	<b>17,4</b>	<b>38,0</b>
Επιβατηγά	14.589	3.859	12.623	2.096	10.889	1.236	15,6	84,1	15,9	69,6
Λεωφορεία	87	79	116	88	45	35	-25,0	-10,2	157,8	151,4
Φορτηγά	4.037	2.599	3.026	2.227	2.492	1.925	33,4	16,7	21,4	15,7
<b>2. Μοτοσυκλέτες &gt; 50 cc</b>	<b>3.637</b>	<b>221</b>	<b>3.765</b>	<b>151</b>	<b>3.543</b>	<b>171</b>	<b>-3,4</b>	<b>46,4</b>	<b>6,3</b>	<b>-11,7</b>
<b>Νομός Αττικής</b>										
<b>Σύνολο οχημάτων</b>	<b>11.273</b>	<b>1.684</b>	<b>10.066</b>	<b>1.046</b>	<b>8.565</b>	<b>629</b>	<b>12,0</b>	<b>61,0</b>	<b>17,5</b>	<b>66,3</b>
<b>1. Αυτοκίνητα</b>	<b>9.383</b>	<b>1.623</b>	<b>8.181</b>	<b>1.022</b>	<b>6.735</b>	<b>592</b>	<b>14,7</b>	<b>58,8</b>	<b>21,5</b>	<b>72,6</b>
Επιβατηγά	8.082	1.215	7.389	645	6.240	329	9,4	88,4	18,4	96,0
Λεωφορεία	19	18	49	31	11	5	-61,2	-41,9	345,5	520,0
Φορτηγά	1.282	390	743	346	484	258	72,5	12,7	53,5	34,1
<b>2. Μοτοσυκλέτες &gt; 50 cc</b>	<b>1.890</b>	<b>61</b>	<b>1.885</b>	<b>24</b>	<b>1.830</b>	<b>37</b>	<b>0,3</b>	<b>154,2</b>	<b>3,0</b>	<b>-35,1</b>

Γράφημα 2. Σύγκριση χορήγησης νέων αδειών κυκλοφορίας οχημάτων Ιανουαρίου - Φεβρουαρίου 2013, 2014, 2015



Γράφημα 3. Νέες εγγραφές οχημάτων: Ιανουάριος - Φεβρουάριος 2015



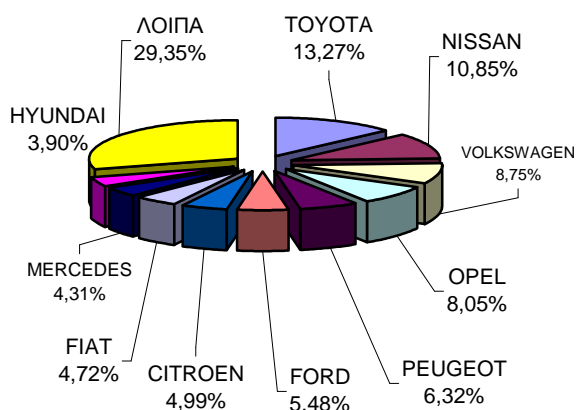
\* Για τα Επιβατηγά, Φορτηγά και Μοτοσυκλέτες ισχύει η κλίμακα του αριστερού άξονα

\*\* Για τα Λεωφορεία ισχύει η κλίμακα του δεξιού άξονα

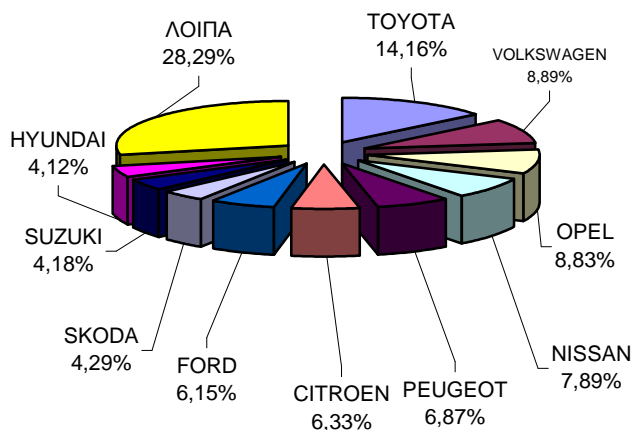
**Πίνακας 3. Πωλήσεις καινούριων και μεταχειρισμένων επιβατηγών κατά μάρκα:  
Φεβρουάριος και Ιανουάριος - Φεβρουάριος 2015**

Μάρκες	Επιβατηγά			
	Φεβρουάριος		Ιαν. - Φεβ.	
	καιν.	μεταχ.	καιν.	μεταχ.
ALFA ROMEO	18	10	44	21
AUDI	158	38	378	90
AUSTIN-ROVER	-	1	-	1
BMW	182	51	305	131
CADILLAC	-	1	-	1
CHEVROLET	-	1	-	2
CHRYSLER	-	-	-	2
CITROEN	244	83	679	192
DACIA	32	4	73	10
DAEWOO	-	3	-	6
DAIHATSU	-	4	-	10
DETHLEFFS	-	-	-	3
FERRARI	-	-	-	1
FIAT	231	101	327	296
FORD	268	127	660	290
GM KOREA (CHEVROLET)	19	5	85	12
HOBBY	-	-	-	1
HONDA	34	7	91	20
HYUNDAI	191	23	442	58
JAGUAR	-	2	-	3
JEEP	19	5	43	14
KIA	86	9	254	25
LANCIA	13	4	31	13
LAND ROVER	3	14	9	36
LEXUS	9	1	19	3
MASERATI	-	-	-	1
MAZDA	-	6	-	22
MERCEDES	211	122	329	254
MINI	80	21	159	41
MITSUBISHI	25	6	63	22
NISSAN	531	44	847	85
OPEL	394	270	947	739
PEUGEOT	309	65	737	159
PORSCHE	2	9	2	20
RENAULT	149	63	336	152
ROVER	-	-	-	1
SAAB	-	2	-	3
SEAT	86	19	187	30
SKODA	187	27	460	43
SMART	18	117	29	213
SUBARU	1	-	4	2
SUZUKI	150	45	449	122
TOYOTA	649	178	1.519	415
VOLKSWAGEN	428	103	954	264
VOLVO	165	15	268	30
<b>ΣΥΝΟΛΟ</b>	<b>4.892</b>	<b>1.606</b>	<b>10.730</b>	<b>3.859</b>

**Γράφημα 4. Πωλήσεις καινούριων επιβατηγών:  
Φεβρουάριος 2015**



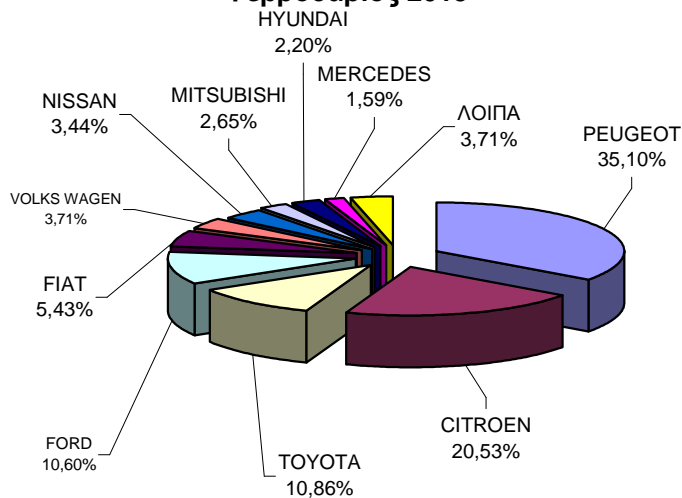
**Γράφημα 5. Πωλήσεις καινούριων επιβατηγών:  
Ιανουάριος - Φεβρουάριος 2015**



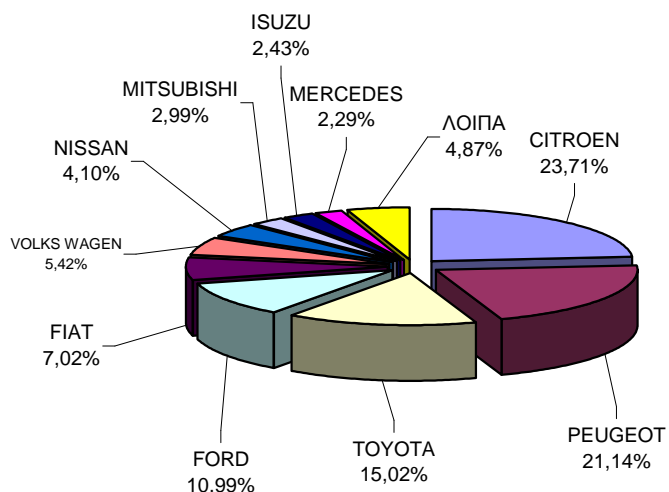
**Πίνακας 4. Πωλήσεις καινούριων και μεταχειρισμένων φορτηγών κατά μάρκα:  
Φεβρουάριος και Ιανουάριος - Φεβρουάριος 2015**

Μάρκες	Φορτηγά			
	Φεβρουάριος		Ιαν. - Φεβ.	
	καιν.	μεταχ.	καιν.	μεταχ.
ASTRA	-	-	-	1
CITROEN	155	26	341	60
DACIA	-	2	-	6
DAF	1	14	1	43
DAF A. KAOUSSIS SA	1	-	1	-
DODGE	-	-	-	1
FIAT	41	132	101	298
FIAT-IVECO	-	4	-	8
FORD	80	134	158	286
G.M.C.	-	-	-	2
HYUNDAI	-	3	-	7
ISUZU	18	12	35	32
IVECO	1	4	3	20
IVECO STATHIS	1	-	1	-
IVECO MAGIRUS	-	-	-	1
IVECO SPA	-	3	-	3
LAND ROVER	-	1	-	1
MAGIRUS	-	-	-	1
MAHINDRA	1	-	3	-
MAN	-	44	-	95
MAZDA	-	35	-	74
MERCEDES	12	217	33	476
MERCEDES A. KAOUSSIS	3	-	11	-
MERCEDES GENNADIOS	-	-	1	-
MERCEDES SMYRLIADIS	3	-	3	-
MERCEDES A&I ΔΕΡΒΙΣΗΣ	-	1	-	1
MITSUBISHI	20	56	43	136
NISSAN	26	113	59	260
OPEL	6	54	26	162
PEUGEOT	265	15	304	39
PFAU	-	-	-	1
PIAGGIO	-	4	2	7
RENAULT	-	46	-	121
SAMSUNG	-	1	-	1
SCANIA	8	33	11	61
SCANIA SMYRLIADIS	1	-	1	-
SEAT	-	1	1	3
SKODA	-	25	-	51
SUZUKI	-	4	-	5
TERBERG	-	13	-	13
TOYOTA	82	44	216	91
VOLKS WAGEN	28	58	78	159
VOLVO	2	28	5	73
<b>ΣΥΝΟΛΟ</b>	<b>755</b>	<b>1.127</b>	<b>1.438</b>	<b>2.599</b>

**Γράφημα 6. Πωλήσεις καινούριων φορτηγών:  
Φεβρουάριος 2015**



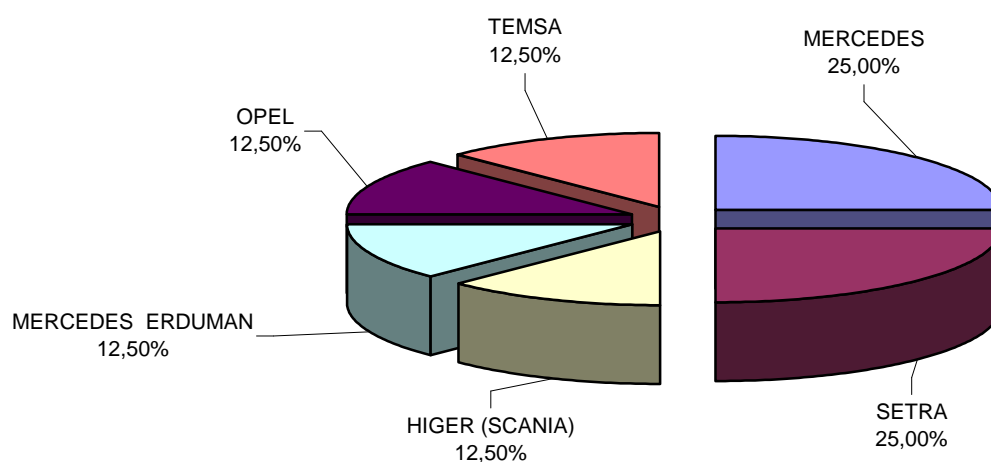
**Γράφημα 7. Πωλήσεις καινούριων φορτηγών:  
Ιανουάριος - Φεβρουάριος 2015**



**Πίνακας 5. Πωλήσεις καινούριων και μεταχειρισμένων λεωφορείων κατά μάρκα:  
Φεβρουάριος και Ιανουάριος - Φεβρουάριος 2015**

Μάρκες	Λεωφορεία			
	Φεβρουάριος		Ιαν. - Φεβ.	
	καιν.	μεταχ.	καιν.	μεταχ.
BOVA	-	1	-	3
DAF	-	1	-	2
EOBUS	-	3	-	8
HIGER (SCANIA)	-	-	1	-
IVECO	-	-	-	1
MAN	-	2	-	4
MERCEDES	1	15	2	28
MERCEDES ERDUMAN	-	-	1	-
NEOPLAN	-	2	-	6
OPEL	-	-	1	-
SCANIA	-	2	-	3
SETRA	-	7	2	12
SIN MARCA	-	1	-	1
TEMSA	-	4	1	5
VAN HOOL	-	-	-	1
VOLKSWAGEN	-	3	-	3
VOLVO	-	2	-	2
<b>ΣΥΝΟΛΟ</b>	<b>1</b>	<b>43</b>	<b>8</b>	<b>79</b>

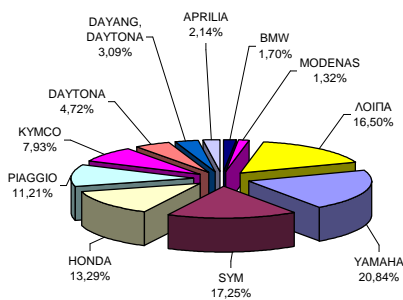
**Γράφημα 8. Πωλήσεις καινούριων λεωφορείων:  
Ιανουάριος - Φεβρουάριος 2015**



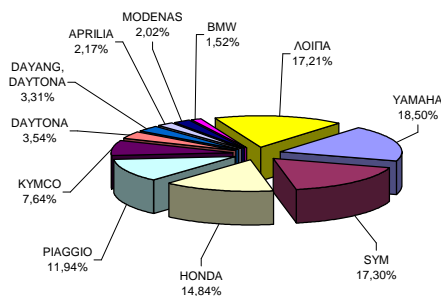
**Πίνακας 6. Πωλήσεις καινούριων και μεταχειρισμένων μοτοσυκλετών κατά μάρκα ή εργοστάσιο κατασκευής: Φεβρουάριος και Ιανουάριος - Φεβρουάριος 2015**

Μάρκες	Μοτοσυκλέτες			
	Φεβρουάριος		Ιαν. - Φεβ.	
	καιν.	μεταχ.	καιν.	μεταχ.
ACCESS	-	-	1	-
ACCESS, GOES	1	-	1	-
AEON MOTOR	3	-	5	-
APRILIA	34	4	74	6
APRILIA, PIAGGIO, GILERA	-	-	4	-
ARTIC CAT	3	-	4	-
ARTIC CAT, MASSE	2	-	4	-
BAOTIAN, SUPERKING, WALTON	1	-	1	-
BASHAN, YMC	-	-	1	-
BETA	2	-	5	-
BMW	27	6	52	13
BOMBARDIER INC.	2	-	6	-
CARTER	1	-	1	-
CFMOTO	6	-	8	-
CHEETA	1	-	1	-
DAELIM	5	-	11	-
DAYANG, DAYTONA	49	2	113	2
DAYTONA	75	-	121	2
DERBI	1	-	3	-
DINLI, EXPLORER	-	-	1	-
DUCATI	6	2	13	3
ERIDER, VESPINO	-	-	1	-
FEISHEN, MONDIA	-	-	2	-
GAGIVA MOTOR	1	-	1	-
GAS GAS	1	-	3	-
GEELY	1	-	1	-
GILERA	-	1	1	2
HAOJIANG, SENKE, ZONTES, TAY	1	-	1	-
HARLEY DAVIDSON	9	2	15	7
HM	-	2	-	3
HONDA	211	19	507	28
HONLING, SHL, RIYA, TRIMAX, V	-	-	1	-
HUSABERG	1	-	1	1
HUSQVARNA	6	-	9	1
JIAJI, HUATIAN, FEILING, LINTEX, C	-	-	1	-
JIAJI, HUATIAN, FEILING, TUTU, EF	-	-	1	-
JIAJUE, JINDING, LANYING, PEDA	2	-	4	-
JIANSHE	3	-	8	-
JINYI MOTOR	1	-	1	-
JLAJI, HUATIAN, FEILING, TUTU, E	2	-	13	-
JONWAY, SHENKE, JMSTAR, HU	-	-	2	-
KAISAR	1	-	1	-
KAWASAKI	11	2	24	5
KENBO	2	-	3	-
KENOS	3	-	3	-
KL	1	-	4	-
KTM	14	1	32	1
KWANG YANG	-	1	-	4
KYMCO	126	11	261	19
LIFAN	3	-	9	-
LIFAN, HONLEI, SKYGO, BISAN-LIF	16	-	32	-
LINGBEN, HAIZHIM	1	-	1	-
LINHAI	1	-	1	-
LINHAI, KUBA	1	-	3	-
LML	3	-	11	-
LONGIN	3	-	6	-
LONGIN, KINLON, DORTON, CCI	1	-	5	-
MALAGUTI SPA	-	-	1	-
MBK	-	2	1	3
MG MOTO	17	1	43	1
MODENAS	21	-	69	-
MOTO GUZZI	4	-	7	-
MV AGUSTA	-	-	1	-
PEUGEOT	11	-	21	2
PGO	-	-	1	-
PIAGGIO	178	18	408	33
PIAGGIO, APRILIA	2	-	3	-
POLARIS	1	-	2	-
QJ, QJIANG, KEWEAY, LEONE	6	-	22	-
QJ, QJIANG, GENERIC, MTR, RIL	-	-	2	-
QJIANG	-	-	1	-
SANYE FUXIN	1	-	1	-
SCARABEO, APRILIA	-	-	1	-
SHANYANG	4	-	7	-
SHINERAY	4	-	11	-
SKYJET	7	-	10	-
SKYTEAM, SACIN, METALCO, SOK	-	-	8	-
SKYTEAM, SASIN, CSR, METALCO	3	-	3	-
SOKON	-	-	1	-
SUZUKI	18	9	41	26
SYM	274	3	591	8
TAZZARI	-	1	-	1
TGB	1	-	4	-
TRIUMPH	9	-	16	2
TURBHO	1	-	1	-
WANGYE, SANBEN, UM, MONDIAL	2	-	5	-
XGJAO	16	-	41	-
XGJAO, YUAN, SKYJET, KAISAR	7	-	12	-
XINLING	-	-	1	-
XINLING, HEROWAY, LEDOW	-	-	2	-
XINYANG	6	-	6	-
YAMAHA	331	21	632	48
YIBEN, MEIDUO, VONROAD, WUB	1	-	5	-
YINGANG	2	-	7	-
YINXIANG, CHEETA	-	-	1	-
YINXIANG, KENBO	4	-	5	-
ZHONGNENG, ZNEN, daDo, DIR	10	-	19	-
ZONGSHEN	2	-	2	-
ZONGSHEN, ZIPSTAR, ZEALSUN	-	-	2	-
<b>ΣΥΝΟΛΟ</b>	<b>1.588</b>	<b>108</b>	<b>3.416</b>	<b>221</b>

**Γράφημα 9. Πωλήσεις καινούριων μοτοσυκλετών: Φεβρουάριος 2015**



**Γράφημα 10. Πωλήσεις καινούριων μοτοσυκλετών: Ιανουάριος - Φεβρουάριος 2015**



## ΕΠΕΞΗΓΗΜΑΤΙΚΕΣ ΣΗΜΕΙΩΣΕΙΣ

### Έρευνα Χορήγησης Αδειών Κυκλοφορίας Οχημάτων

Η Έρευνα των οχημάτων είναι απογραφική. Τα στοιχεία εμφανίζουν τη μάρκα, το είδος και το καινούριο ή μεταχειρισμένο του οχήματος σε επίπεδο Χώρας. Τα πρωτογενή στοιχεία προέρχονται από το Υπουργείο Υποδομών, Μεταφορών και Δικτύων και προκύπτουν από την έκδοση νέων αδειών κυκλοφορίας οχημάτων. Από τα στοιχεία της Έρευνας εξαιρούνται τα οχήματα που κινούνται επάνω σε τροχιές, τα ηλεκτροκίνητα με κεραίες λεωφορεία (τρόλλεϋ), οι γεωργικοί ελκυστήρες και τα γεωργικά μηχανήματα. Δεν περιλαμβάνονται στους πίνακες του Δελτίου Τύπου τα οχήματα Ενόπλων Δυνάμεων, Σωμάτων Ασφαλείας, Πυροσβεστικής Υπηρεσίας, Κρατικών Υπηρεσιών, Διπλωματικού Σώματος, Ξένων Αποστολών, Αναπήρων Πολέμου, καθώς επίσης και τα δίκυκλα τα οποία έχουν κυβισμό κάτω από 50 cc.

### Νομικό πλαίσιο

N.Δ 3627/56, N. 2392/96, N. 3832/2010

### Περίοδος Αναφοράς

Φεβρουάριος 2015

### Κάλυψη

Για την εξαγωγή των μηνιαίων στοιχείων χρησιμοποιήθηκε το Μητρώο του Υπουργείου Υποδομών, Μεταφορών και Δικτύων το οποίο περιέχει όλες τις μηνιαίες μεταβολές στις άδειες ταξινόμησης Οχημάτων στη Χώρα.

### Ορισμοί

**Αυτοκίνητο** όχημα είναι κάθε όχημα, ανεξάρτητα από τον αριθμό των τροχών, που κινείται με μηχανή και προορίζεται να μεταφέρει πρόσωπα ή πράγματα ή και τα δύο μαζί, ευρισκόμενα είτε πάνω στο ίδιο όχημα, είτε σε ρυμουλκούμενο που κινείται από το πρώτο. **Καινούριο όχημα** χαρακτηρίζεται αυτό που ταξινομείται για πρώτη φορά μέσα στο μήνα στην Ελλάδα και δεν έχει κυκλοφορήσει σε άλλη χώρα. **Μεταχειρισμένο** χαρακτηρίζεται αυτό που ταξινομείται για πρώτη φορά στην χώρα και έχει εισαχθεί ως μεταχειρισμένο από το εξωτερικό.

**Αυτοκίνητο επιβατηγό:** Το προοριζόμενο για τη μεταφορά κυρίως προσώπων αυτοκίνητο όχημα, 9 κατ' ανώτατο όριο θέσεων μαζί με τη θέση του οδηγού.

**Αυτοκίνητο λεωφορείο:** Το αυτοκίνητο όχημα που προορίζεται κυρίως για τη μεταφορά προσώπων 10 και άνω θέσεων, συμπεριλαμβανομένης και της θέσης του οδηγού. (Στους πίνακες του Δελτίου Τύπου στην κατηγορία αυτή επιπλέον προσμετρώνται τα αρθρωτά Λεωφορεία).

**Αυτοκίνητο φορτηγό:** Το αυτοκίνητο όχημα που προορίζεται κυρίως για τη μεταφορά πραγμάτων (Στους πίνακες του Δελτίου Τύπου στην κατηγορία αυτή επιπλέον προσμετρώνται οι τράκτορες, τα ρυμουλκά φορτηγά, οι τράκτορες με επικαθήμενο (αρθρωτό όχημα) και τα ρυμουλκά με ρυμουλκούμενο (συρμός) ).

**Μοτοσυκλέτα:** Κάθε δίτροχο μηχανοκίνητο όχημα με ή χωρίς καλάθι, του οποίου είτε η μέγιστη εκ κατασκευής ταχύτητα είναι μεγαλύτερη των 45 χιλιομέτρων την ώρα είτε, εάν είναι εξοπλισμένο με κινητήρα εσωτερικής καύσης, ο κυλινδρισμός του κινητήρα είναι μεγαλύτερος των 50 κυβικών εκατοστών. (Στους πίνακες του Δελτίου Τύπου στην κατηγορία αυτή επιπλέον προσμετρώνται τα τρίτροχα οχήματα).

**Τρίτροχο όχημα:** Το μηχανοκίνητο όχημα με τρεις συμμετρικούς τροχούς, του οποίου είτε η μέγιστη εκ κατασκευής ταχύτητα είναι μεγαλύτερη των 45 χιλιομέτρων την ώρα είτε ο κυλινδρισμός του κινητήρα του είναι μεγαλύτερος των 50 κυβικών εκατοστών, εάν είναι εξοπλισμένο με κινητήρα εσωτερικής καύσης. Επίσης ως τρίτροχο όχημα λογίζεται και το τετράτροχο όχημα, εκτός των ελαφρών τετράτροχων οχημάτων της κατηγορίας των μοτοποδηλάτων, του οποίου το απόβαρο κενού οχήματος, μη συμπεριλαμβανομένου του βάρους του καυσίμου ή του μίγματος καυσίμου - ελαίου ή των συσσωρευτών των ηλεκτρικών οχημάτων, δεν υπερβαίνει τα 400 χιλιόγραμμα, όταν το όχημα προορίζεται για επιβατικές μεταφορές ή τα 550 χιλιόγραμμα, όταν προορίζεται για μεταφορές εμπορευμάτων και του οποίου η μέγιστη καθαρή ισχύς δεν υπερβαίνει τα 15 KW.

### Μεθοδολογία

Η έρευνα είναι απογραφική

### Παραπομπές

Περισσότερες πληροφορίες (πίνακες, γραφήματα) σχετικά με την έρευνα χορήγησης αδειών κυκλοφορίας οχημάτων μπορούν να αναζητηθούν στη ιστοσελίδα της Ελληνικής Στατιστικής Αρχής [www.statistics.gr](http://www.statistics.gr), στο σύνδεσμο << Στατιστικά Θέματα > Μεταφορές >Οχήματα >Οχήματα(Άδειες Κυκλοφορίας Οχημάτων) -Στόλος Οχημάτων >>