



Δ Ε Λ Τ Ι Ο Τ Υ Π Ο Υ

ΧΟΡΗΓΗΣΗ ΑΔΕΙΩΝ ΚΥΚΛΟΦΟΡΙΑΣ ΟΧΗΜΑΤΩΝ: Οκτώβριος 2014

Η Ελληνική Στατιστική Αρχή ανακοινώνει ότι κατά το μήνα Οκτώβριο του 2014 κυκλοφόρησαν για πρώτη φορά 9.158 αυτοκίνητα (καινούρια ή μεταχειρισμένα εξωτερικού) έναντι 6.850 που κυκλοφόρησαν τον αντίστοιχο μήνα του έτους 2013, παρουσιάζοντας αύξηση 33,7 %. Αύξηση 0,1% είχε παρουσιάσει η κυκλοφορία για πρώτη φορά αυτοκινήτων (καινούριων ή μεταχειρισμένων εξωτερικού) τον Οκτώβριο του έτους 2013 σε σχέση με τον αντίστοιχο μήνα του 2012 (Πίνακας 1 - Γράφημα 1).

Η κυκλοφορία νέων μοτοσυκλετών (άνω των 50 cc) κατά το μήνα Οκτώβριο του 2014 ανήλθε σε 2.708 έναντι 2.394 τον αντίστοιχο μήνα του έτους 2013, παρουσιάζοντας αύξηση 13,1%. Μείωση 19,0% είχε παρουσιάσει η κυκλοφορία νέων μοτοσυκλετών (άνω των 50 cc) τον Οκτώβριο του 2013 σε σχέση με τον αντίστοιχο μήνα του 2012 (Πίνακας 1 - Γράφημα 1).

Την περίοδο Ιανουαρίου - Οκτωβρίου 2014 κυκλοφόρησαν για πρώτη φορά 85.776 αυτοκίνητα (καινούρια ή μεταχειρισμένα εξωτερικού) έναντι 66.216 που κυκλοφόρησαν την αντίστοιχη περίοδο του έτους 2013, παρουσιάζοντας αύξηση 29,5 %. Μείωση 1,6% είχε παρουσιάσει το δεκάμηνο Ιανουαρίου - Οκτωβρίου του 2013 σε σχέση με το αντίστοιχο του 2012 (Πίνακας 2 - Γραφήματα 2,3).

Η κυκλοφορία νέων μοτοσυκλετών (άνω των 50 cc) κατά την περίοδο Ιανουαρίου - Οκτωβρίου 2014 ανήλθε σε 30.959, έναντι 28.388 που κυκλοφόρησαν την αντίστοιχη περίοδο του έτους 2013, παρουσιάζοντας αύξηση 9,1%. Μείωση 9,1% είχε παρουσιάσει το δεκάμηνο Ιανουαρίου - Οκτωβρίου του 2013 σε σχέση με το αντίστοιχο του 2012 (Πίνακας 2 - Γραφήματα 2,3).

Πληροφορίες:

Δ/ση Στατιστικών Τομέα Εμπορίου και Υπηρεσιών
Τμήμα Μεταφορών, Επικοινωνιών και ΜΜΕ

Κων/νος Μενεξές

Τηλέφωνο : 213 1352500

FAX : 213 1352496

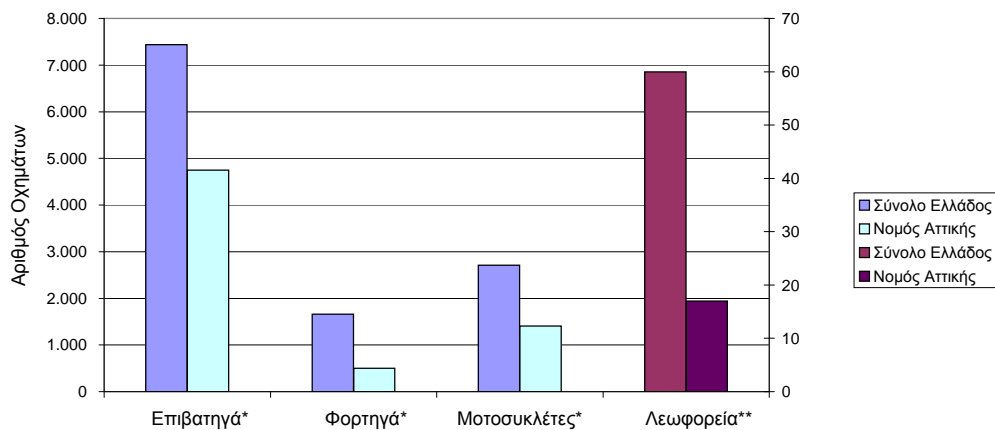
e-mail : k.menexes@statistics.gr

Πίνακας 1. Οχήματα που κυκλοφόρησαν για πρώτη φορά στην Ελλάδα: Οκτώβριος 2012 - 2014

Κατηγορία οχημάτων	Οκτώβριος						Μεταβολή (%)			
	2014		2013		2012		2014/2013		2013/2012	
	Σύνολο	Από αυτά μεταχειρ.	Σύνολο	Από αυτά μεταχειρ.	Σύνολο	Από αυτά μεταχειρ.	Σύνολο	Από αυτά μεταχειρ.	Σύνολο	Από αυτά μεταχειρ.
Σύνολο Ελλάδος										
Σύνολο οχημάτων	11.866	2.737	9.244	1.637	9.802	1.462	28,4	67,2	-5,7	12,0
1. Αυτοκίνητα	9.158	2.599	6.850	1.532	6.846	1.385	33,7	69,6	0,1	10,6
Επιβατηγά	7.439	1.439	5.627	657	5.562	461	32,2	119,0	1,2	42,5
Λεωφορεία	60	55	31	21	20	17	93,5	161,9	55,0	23,5
Φορτηγά	1.659	1.105	1.192	854	1.264	907	39,2	29,4	-5,7	-5,8
2. Μοτοσυκλέτες > 50 cc	2.708	138	2.394	105	2.956	77	13,1	31,4	-19,0	36,4
Νομός Αττικής										
Σύνολο οχημάτων	6.669	773	5.128	394	5.172	284	30,1	96,2	-0,9	38,7
1. Αυτοκίνητα	5.265	736	3.900	369	3.692	273	35,0	99,5	5,6	35,2
Επιβατηγά	4.746	515	3.627	232	3.444	153	30,9	122,0	5,3	51,6
Λεωφορεία	17	14	14	9	7	6	21,4	55,6	100,0	50,0
Φορτηγά	502	207	259	128	241	114	93,8	61,7	7,5	12,3
2. Μοτοσυκλέτες > 50 cc	1.404	37	1.228	25	1.480	11	14,3	48,0	-17,0	127,3

Κατηγορία οχημάτων	Μ.Ο Νοεμ. 2013 - Οκτ. 2014		Μ.Ο Νοεμ. 2012 - Οκτ. 2013		Μεταβολή (%)	
	Σύνολο	Από αυτά μεταχειρ.	Σύνολο	Από αυτά μεταχειρ.	Μ.Ο Νοεμ. 2013 - Οκτ. 2014 / Μ.Ο Νοεμ. 2012 - Οκτ. 2013	
					Σύνολο	Από αυτά μεταχειρ.
Σύνολο Ελλάδος						
Σύνολο οχημάτων	10.958	2.145	8.957	1.429	22,3	50,1
1. Αυτοκίνητα	8.182	2.013	6.387	1.325	28,1	51,9
Επιβατηγά	6.780	1.017	5.236	506	29,5	101,0
Λεωφορεία	64	49	30	23	113,3	113,0
Φορτηγά	1.338	947	1.121	796	19,4	19,0
2. Μοτοσυκλέτες > 50 cc	2.776	132	2.570	104	8,0	26,9

Γράφημα 1. Νέες εγγραφές οχημάτων: Οκτώβριος 2014



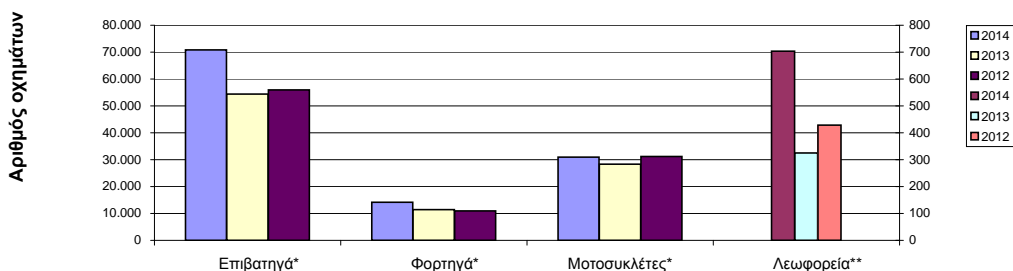
* Για τα Επιβατηγά, Φορτηγά και Μοτοσυκλέτες ισχύει η κλίμακα του αριστερού άξονα

** Για τα Λεωφορεία ισχύει η κλίμακα του δεξιού άξονα

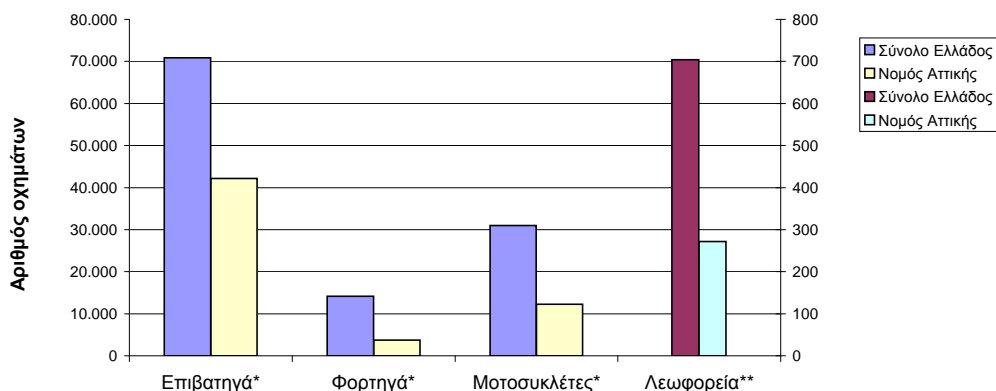
Πίνακας 2. Οχήματα που κυκλοφόρησαν για πρώτη φορά στην Ελλάδα: Ιαν. - Οκτ. 2012 - 2014

Κατηγορία οχημάτων	Ιανουάριος - Οκτώβριος						Μεταβολή (%)			
	2014		2013		2012		2014/2013		2013/2012	
	Σύνολο	Από αυτά, μεταχειρ.	Σύνολο	Από αυτά, μεταχειρ.	Σύνολο	Από αυτά, μεταχειρ.	Σύνολο	Από αυτά, μεταχειρ.	Σύνολο	Από αυτά, μεταχειρ.
Σύνολο Ελλάδος										
Σύνολο οχημάτων	116.735	23.554	94.604	15.237	98.498	14.466	23,4	54,6	-4,0	5,3
1. Αυτοκίνητα	85.776	22.064	66.216	14.090	67.265	13.570	29,5	56,6	-1,6	3,8
Επιβατηγά	70.882	11.430	54.449	5.503	55.924	5.428	30,2	107,7	-2,6	1,4
Λεωφορεία	704	546	325	244	428	320	116,6	123,8	-24,1	-23,8
Φορτηγά	14.190	10.088	11.442	8.343	10.913	7.822	24,0	20,9	4,8	6,7
2. Μοτοσυκλέτες > 50 cc	30.959	1.490	28.388	1.147	31.233	896	9,1	29,9	-9,1	28,0
Νομός Αττικής										
Σύνολο οχημάτων	58.414	5.803	47.253	3.165	47.740	2.712	23,6	83,3	-1,0	16,7
1. Αυτοκίνητα	46.184	5.555	35.645	2.967	34.484	2.563	29,6	87,2	3,4	15,8
Επιβατηγά	42.186	3.671	32.990	1.702	32.364	1.497	27,9	115,7	1,9	13,7
Λεωφορεία	272	183	111	76	133	92	145,0	140,8	-16,5	-17,4
Φορτηγά	3.726	1.701	2.544	1.189	1.987	974	46,5	43,1	28,0	22,1
2. Μοτοσυκλέτες > 50 cc	12.230	248	11.608	198	13.256	149	5,4	25,3	-12,4	32,9

Γράφημα 2. Σύγκριση χορήγησης νέων αδειών κυκλοφορίας οχημάτων Ιανουαρίου - Οκτωβρίου 2012, 2013, 2014



Γράφημα 3. Νέες εγγραφές οχημάτων: Ιανουάριος - Οκτώβριος 2014

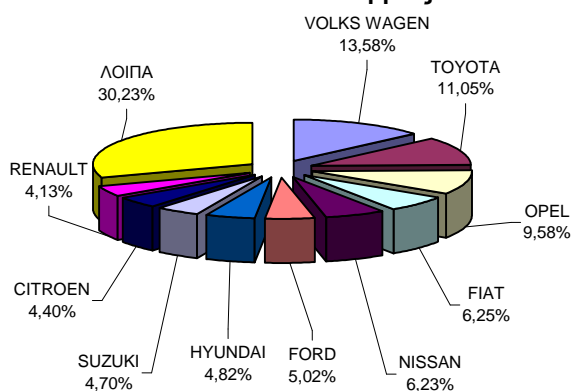


- * Για τα Επιβατηγά, Φορτηγά και Μοτοσυκλέτες ισχύει η κλίμακα του αριστερού άξονα
 ** Για τα Λεωφορεία ισχύει η κλίμακα του δεξιού άξονα

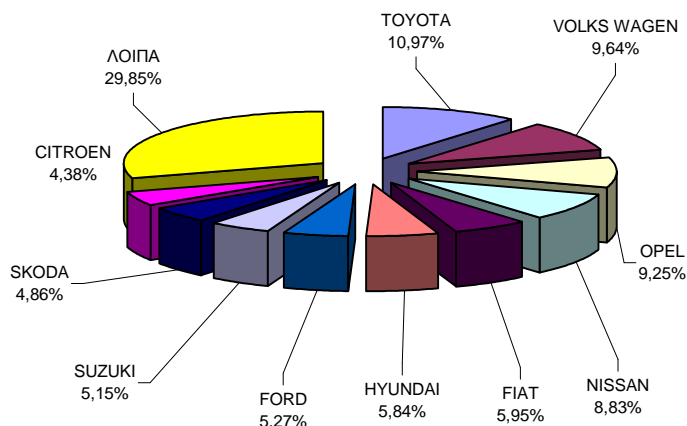
**Πίνακας 3. Πωλήσεις καινούριων και μεταχειρισμένων επιβατηγών κατά μάρκα:
Οκτώβριος και Ιανουάριος - Οκτώβριος 2014**

Μάρκες	Επιβατηγά			
	Οκτώβριος		Ιαν. - Οκτ.	
	καιν.	μεταχ.	καιν.	μεταχ.
ALFA ROMEO	64	5	542	52
ASTON MARTIN	-	-	-	2
AUDI	217	35	2.085	289
AUSTIN	-	-	-	1
BENTLEY	-	-	1	-
BMW	184	43	1.832	298
CARAVANS INTERNATIONAL	-	-	1	-
CHANGAN CO	-	-	1	-
CHAUSSON	-	-	-	1
CHEVROLET	-	4	2	47
CHRYSLER	-	-	-	6
CITROEN	264	85	2.603	507
DACIA	27	3	433	11
DAEWOO	-	2	-	4
DAIHATSU	-	5	2	35
DETHLEFFS	-	1	-	20
DODGE	-	-	-	1
FERRARI	-	2	-	2
FIAT	375	127	3.537	905
FIAT DUCATO NIKAS	-	-	1	-
FIAT/CHALLENGER	-	-	-	1
FIAT-IVECO	-	-	-	2
FORD	301	124	3.136	926
GM KOREA (CHEVROLET)	44	2	653	6
HONDA	53	9	510	74
HYUNDAI	289	17	3.470	122
JAGUAR	-	-	2	2
JEEP	5	3	27	16
KIA	124	5	1.075	79
LADA	-	-	-	2
LAMBORGHINI	-	-	-	2
LANCIA	41	10	482	48
LAND ROVER	2	20	22	94
LEXUS	7	3	46	16
LOTUS	-	-	-	1
MASERATI	-	-	1	-
MAZDA	-	7	25	63
MERCEDES	183	74	1.900	694
MERCEDES Z.MANTOS	-	-	43	-
MICRO VETT	-	-	-	1
MINI	114	16	804	100
MITSUBISHI	28	6	243	53
MOBITECNO	-	-	2	-
NISSAN	374	13	5.248	144
OPEL	575	255	5.502	2.179
PEUGEOT	211	60	1.513	475
PORSCHE	1	9	10	46
RENAULT	248	44	2.066	361
SAAB	-	3	-	17
SEA / ELNAGH	-	-	1	1
SEA / MOBILVETT	-	2	-	10
SEAT	117	5	1.832	60
SKODA	238	15	2.890	110
SMART	5	128	121	1.220
SSANGYONG	-	-	-	1
SUBARU	3	1	61	8
SUZUKI	282	49	3.063	354
TALBOT	-	-	-	1
TESLA	-	-	-	1
TOYOTA	663	159	6.524	1.243
VOLKS WAGEN	815	80	5.730	658
VOLVO	146	8	1.410	58
ΣΥΝΟΛΟ	6.000	1.439	59.452	11.430

**Γράφημα 4. Πωλήσεις καινούριων επιβατηγών:
Οκτώβριος 2014**



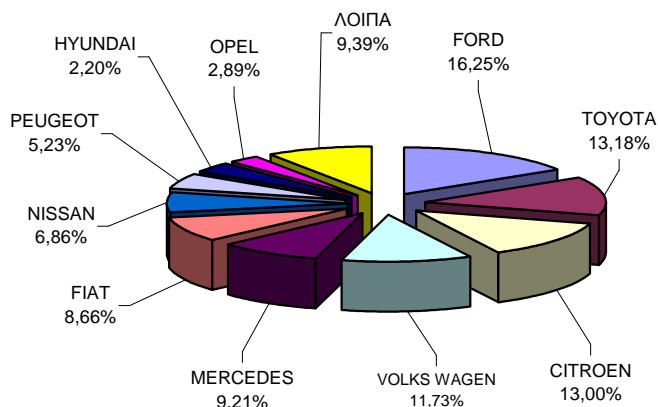
**Γράφημα 5. Πωλήσεις καινούριων επιβατηγών:
Ιανουάριος - Οκτώβριος 2014**



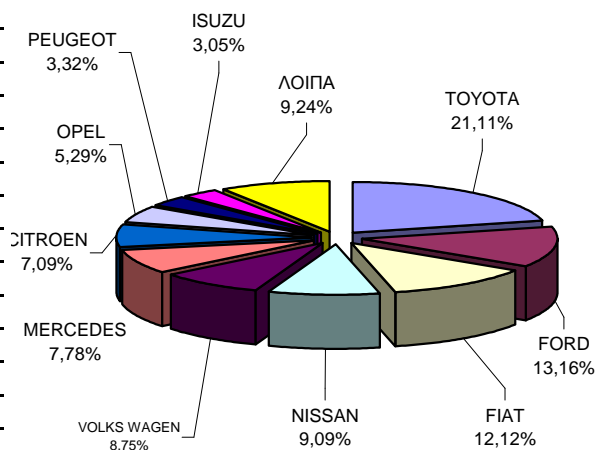
**Πίνακας 4. Πωλήσεις καινούριων και μεταχειρισμένων φορτηγών κατά μάρκα:
Οκτώβριος και Ιανουάριος - Οκτώβριος 2014**

Μάρκες	Φορτηγά			
	Οκτώβριος		Ιαν. - Οκτ.	
	καιν.	μεταχ.	καιν.	μεταχ.
ALBION	-	-	-	1
BMW	-	-	-	1
CHEVROLET	-	-	-	3
CHRYSLER	-	1	-	5
CITROEN	72	17	291	181
DACIA	-	-	-	10
DAF	3	8	46	137
DAIHATSU	-	1	-	9
DODGE	-	2	-	6
EFFEDI	-	-	-	1
FIAT	48	128	497	1.100
FIAT-IVECO	-	4	1	51
FORD	90	152	540	1.060
G.M.C.	-	-	-	1
HYUNDAI	-	6	-	29
ISUZU	15	9	125	106
IVECO	9	12	35	73
IVECO MAGIRUS	-	2	3	17
JEEP	-	-	-	1
KIA	-	1	-	9
LAND ROVER	-	1	-	7
MAHINDRA	3	-	19	1
MAN	-	45	63	383
MAZDA	-	29	5	274
MERCEDES	51	165	319	1.875
MERCEDES KOSKERIDIS	-	-	1	-
MERCEDES SMYRLIADIS	-	-	1	-
MERCEDES ΤΑΞΙΑΡΧΟΥ ΑΕ	4	-	4	-
MERCEDES Α. ΚΑΟΥΣΣΙΣ Σ	11	-	11	-
MINI	-	-	-	1
MITSUBISHI	20	69	125	580
MULTICAR	-	-	-	1
NISSAN	38	115	373	871
OAF	-	-	-	2
OPEL	16	84	217	816
PEUGEOT	29	20	136	165
PFAU	-	-	-	2
PIAGGIO	3	3	19	23
RENAULT	-	69	3	540
ROVER	-	-	-	2
SAAB	-	-	-	1
SCANIA	-	16	8	200
SEAT	1	-	15	14
SEDDON	-	-	-	1
SKODA	-	20	-	167
SOVAB	-	-	-	1
SSANGYONG	-	1	-	1
SUBARU	-	-	-	1
SUZUKI	-	1	-	11
TATA	-	-	1	1
TOYOTA	73	43	866	420
TOYOTA SGOURIS	-	-	2	-
VOLKS WAGEN	65	60	359	612
VOLVO	3	21	17	313
ΣΤΑΓΙΕΡ ΕΛΛΑΣ	-	-	-	2
ΣΥΝΟΛΟ	554	1.105	4.102	10.088

**Γράφημα 6. Πωλήσεις καινούριων φορτηγών:
Οκτώβριος 2014**



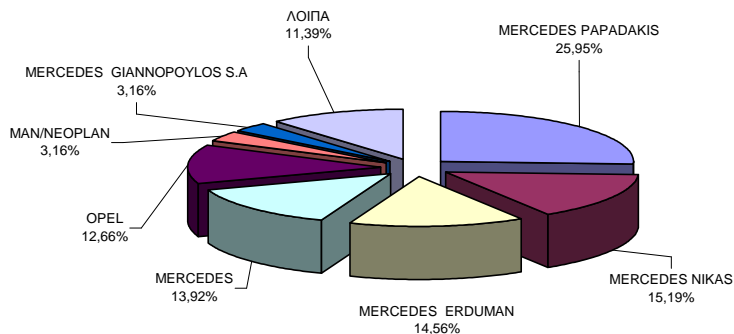
**Γράφημα 7. Πωλήσεις καινούριων φορτηγών:
Ιανουάριος - Οκτώβριος 2014**



**Πίνακας 5. Πωλήσεις καινούριων και μεταχειρισμένων λεωφορείων κατά μάρκα:
Οκτώβριος και Ιανουάριος - Οκτώβριος 2014**

Μάρκες	Λεωφορεία			
	Οκτώβριος		Ιαν. - Οκτ.	
	καιν.	μεταχ.	καιν.	μεταχ.
AYATS	-	-	-	1
BOVA	-	4	-	46
D.K.W.	-	-	-	1
DAF	-	-	-	4
EVOBUS	-	-	-	54
FIAT	1	-	2	1
FIAT-IVECO	-	-	-	3
FORD	-	2	-	22
G.AUWARTER	-	1	-	7
HIGER	-	-	1	-
IRISBUS	-	-	2	1
ISUZU	-	-	1	3
IVECO	-	2	1	9
IVECO η IRISBUS	-	-	2	-
KASSBOHRER	-	-	-	8
MAN	-	2	2	38
MAN URBIS DD	-	-	1	-
MAN/NEOPLAN	-	-	5	-
MERCEDES	1	31	22	207
MERCEDES CENTO SERVICE	-	-	2	-
MERCEDES ERDUMAN	2	-	23	-
MERCEDES GIANNOPOYLOS	-	-	5	-
MERCEDES NIKAS	-	-	24	1
MERCEDES PAPADAKIS	-	-	41	1
NEOPLAN	-	3	-	32
OPEL	1	-	20	-
OTOKAR OTOBUS	-	-	-	1
PEUGEOT	-	1	-	1
RENAULT	-	-	-	1
SAAB	-	-	-	1
SCANIA	-	3	1	22
SETRA	-	-	-	43
SIN MARCA	-	1	-	2
TEMSA	-	2	1	12
VAN HOOL	-	-	-	2
VOLKS WAGEN	-	1	-	9
VOLKSWAGEN PAPADAKIS	-	-	2	-
VOLVO	-	2	-	12
XIAMEN KING LONG	-	-	-	1
ΣΥΝΟΛΟ	5	55	158	546

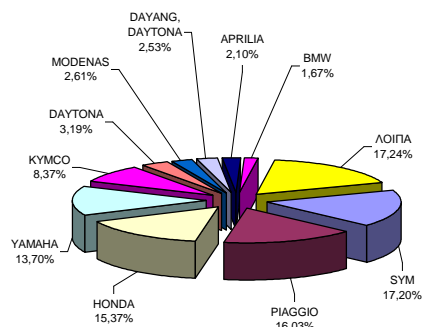
**Γράφημα 8. Πωλήσεις καινούριων λεωφορείων:
Ιανουάριος - Οκτώβριος 2014**



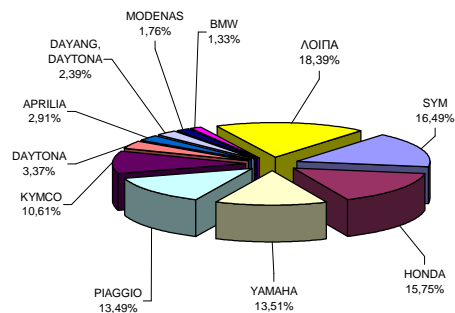
Πίνακας 6. Πωλήσεις καινούριων και μεταχειρισμένων μοτοσικλετών κατά μάρκα ή εργοστάσιο κατασκευής:
Οκτώβριος και Ιανουάριος - Οκτώβριος 2014

Μάρκες	Μοτοσικλέτες			
	Οκτώβριος		Ιαν. - Οκτ.	
	καιν.	μεταχ.	καιν.	μεταχ.
ACCESS	1	-	29	1
ACCESS, GOES	1	-	13	-
AEON MOTOR	3	-	58	-
APRILIA	54	4	858	78
APRILIA, GILERA	1	1	12	1
APRILIA, PIAGGIO, GILERA	2	-	17	-
ARTIC CAT, MASSE	1	-	12	-
BAOTIAN, SUPERKING, WALTOI	-	-	12	2
BASHAN, MONDIAL, PANTHERO,	-	1	18	2
BETA	1	1	12	2
BMW	43	5	391	31
BOMBARDIER INC.	2	-	12	6
BUYANG, MX	2	-	18	-
CARTER	-	-	6	-
CFMOTO, WHITE KNUCKLE, MO	5	-	20	1
CHEETA	2	-	7	-
CHONGQING LIFAN	1	-	7	1
DAELIM	12	-	84	4
DAYANG, DAYTONA	65	2	705	10
DAYTONA	82	2	992	7
DERBI	2	-	62	1
DINLI, EXPLORER, HYTRACK, M	1	-	9	-
DUCATI	10	2	104	11
FEISHEN, MONDIA	-	-	18	-
GEELY	1	-	5	-
GENERIC, RIDE, EXPLORER, G-RI	-	-	6	-
GILERA	1	-	26	1
GILERA, PIAGGIO	1	1	47	7
HAOJIANG, SENKE, ZONTES, TAY	4	-	32	-
HARLEY DAVIDSON	13	1	95	14
HER CHEE, ADLY	1	-	24	-
HM	1	-	14	8
HONDA	395	30	4.642	275
HSUN, HISUN, APACHI, ICHIBAN, F	-	-	4	1
HUATIAN	-	-	5	-
HUSABERG	1	-	9	1
HUSQVARNA	6	-	43	2
HYOSUNG	-	-	9	1
JIAJUE, JINDING, LANYING, PEDA	1	-	29	-
JIANGSU LINHAI	-	-	4	2
JIANSHE	7	-	60	-
JINLING	-	-	8	2
JLAJI, HUATIAN, FEILING, TUTU, E	10	-	219	2
JOYNER	1	-	28	-
KAISAR	2	-	38	1
KAWASAKI	14	2	154	36
KEEWAY, QJIANG, QJ	1	-	11	1
KENBO	5	-	73	-
KENOS	1	-	23	1
KL	12	-	152	-
KTM	23	1	204	9
KWANG YANG	-	3	1	37
KYMCO	215	10	3.127	100
LIFAN	12	-	106	-
LIFAN, HONLEI, SKYGO, BISAN	40	-	321	-
LINGBEN, HAIZHIM, BINQI	1	-	27	-
LINHAI, KUBA	1	-	28	1
LINTEX, IVA, WK BIKES, SINOC	-	-	20	-
LML	8	1	90	2
LONCIN, KINLON, DORTON, CCM	5	-	86	1
MALAGUTI SPA	-	1	-	10
MG MOTO	20	-	329	2
MODENAS	67	-	519	4
MOTO GUZZI	2	-	20	2
MV AGUSTA	1	-	18	-
NFM	2	-	12	-
NIPPONIA	2	-	11	-
ODES, LIANGZI	-	-	46	-
PEUGEOT	19	-	317	7
PGO	1	-	9	-
PIAGGIO	412	25	3.975	264
PIAGGIO, APRILIA	4	-	77	2
POLARIS	2	-	16	-
QJ ή QJIANG ή KEEWAY ή LEON	14	-	197	2
QJIANG	1	-	19	-
QUADRO	-	-	6	-
ROYAL ENFIELD	-	-	5	1
SANYE FUXIN	3	-	8	-
SHANYANG	2	-	29	5
SHINERAY	9	-	92	1
SHINERAY, KUDAKI, Lanvertti	-	-	6	-
SKYJET	10	1	125	1
SKYTEAM, SASIN, CSR, METALKE	11	-	86	-
SOKON	2	-	11	-
SUZUKI	13	4	182	119
SYM	442	4	4.860	42
TGB	4	1	75	2
TIANMA, FASPIDE	-	-	4	1
TRIUMPH	16	-	161	3
TURBHO	-	-	5	-
WANGYE, SANBEN, UM, MONDI	8	1	64	1
XGJAO	38	-	348	4
XGJAO, YUAN, SKYJET, KAISAF	5	-	75	1
XINGYUE, QSTRONG, CELIK, GS	-	-	14	-
XINLING, HEROWAY, LEDOW	-	-	17	-
YAMAHA	352	31	3.981	318
YIBEN, MEIDUO, VONROAD, WUB	2	-	23	1
YINGANG	7	-	22	-
YINXIANG	2	-	46	1
YINXIANG, KENBO, CHEETA	3	-	49	-
YUAN, CELIK, RAMZEY, CASA, T	-	-	13	1
ZHENSHENG	-	-	5	-
ZHONGNENG, ASYA, ZNEN, daD	11	2	153	5
ZONGSHEN, ZIPSTAR, ZEALSUN	4	-	75	1
ΛΟΙΠΑ	5	1	118	26
ΣΥΝΟΛΟ	2.570	138	29.469	1.490

Γράφημα 9. Πωλήσεις καινούριων μοτοσικλετών:
Οκτώβριος 2014



Γράφημα 10. Πωλήσεις καινούριων μοτοσικλετών:
Ιανουάριος - Οκτώβριος 2014



ΕΠΕΞΗΓΗΜΑΤΙΚΕΣ ΣΗΜΕΙΩΣΕΙΣ

Έρευνα Χορήγησης Αδειών Κυκλοφορίας Οχημάτων

Η Έρευνα των οχημάτων είναι απογραφική. Τα στοιχεία εμφανίζουν τη μάρκα, το είδος και το καινούριο ή μεταχειρισμένο του οχήματος σε επίπεδο Χώρας. Τα πρωτογενή στοιχεία προέρχονται από το Υπουργείο Υποδομών, Μεταφορών και Δικτύων και προκύπτουν από την έκδοση νέων αδειών κυκλοφορίας οχημάτων. Από τα στοιχεία της Έρευνας εξαιρούνται τα οχήματα που κινούνται επάνω σε τροχιές, τα ηλεκτροκίνητα με κεραίες λεωφορεία (τρόλλεϋ), οι γεωργικοί ελκυστήρες και τα γεωργικά μηχανήματα. Δεν περιλαμβάνονται στους πίνακες του Δελτίου Τύπου τα οχήματα Ενόπλων Δυνάμεων, Σωμάτων Ασφαλείας, Πυροσβεστικής Υπηρεσίας, Κρατικών Υπηρεσιών, Διπλωματικού Σώματος, Ξένων Αποστολών, Αναπήρων Πολέμου, καθώς επίσης και τα δίκυκλα τα οποία έχουν κυβισμό κάτω από 50 cc.

Νομικό πλαίσιο

N.Δ 3627/56, N. 2392/96, N. 3832/2010

Περίοδος Αναφοράς

Οκτώβριος 2014

Κάλυψη

Για την εξαγωγή των μηνιαίων στοιχείων χρησιμοποιήθηκε το Μητρώο του Υπουργείου Υποδομών, Μεταφορών και Δικτύων το οποίο περιέχει όλες τις μηνιαίες μεταβολές στις άδειες ταξινόμησης Οχημάτων στη Χώρα.

Ορισμοί

Αυτοκίνητο όχημα είναι κάθε όχημα, ανεξάρτητα από τον αριθμό των τροχών, που κινείται με μηχανή και προορίζεται να μεταφέρει πρόσωπα ή πράγματα ή και τα δύο μαζί, ευρισκόμενα είτε πάνω στο ίδιο όχημα, είτε σε ρυμουλκούμενο που κινείται από το πρώτο. **Καινούριο όχημα** χαρακτηρίζεται αυτό που ταξινομείται για πρώτη φορά μέσα στο μήνα στην Ελλάδα και δεν έχει κυκλοφορήσει σε άλλη χώρα. **Μεταχειρισμένο** χαρακτηρίζεται αυτό που ταξινομείται για πρώτη φορά στην χώρα και έχει εισαχθεί ως μεταχειρισμένο από το εξωτερικό.

Αυτοκίνητο επιβατηγό: Το προοριζόμενο για τη μεταφορά κυρίως προσώπων αυτοκίνητο όχημα, 9 κατ' ανώτατο όριο θέσεων μαζί με τη θέση του οδηγού.

Αυτοκίνητο λεωφορείο: Το αυτοκίνητο όχημα που προορίζεται κυρίως για τη μεταφορά προσώπων 10 και άνω θέσεων, συμπεριλαμβανομένης και της θέσης του οδηγού. (Στους πίνακες του Δελτίου Τύπου στην κατηγορία αυτή επιπλέον προσμετρώνται τα αρθρωτά Λεωφορεία).

Αυτοκίνητο φορτηγό: Το αυτοκίνητο όχημα που προορίζεται κυρίως για τη μεταφορά πραγμάτων (Στους πίνακες του Δελτίου Τύπου στην κατηγορία αυτή επιπλέον προσμετρώνται οι τράκτορες, τα ρυμουλκά φορτηγά, οι τράκτορες με επικαθήμενο (αρθρωτό όχημα) και τα ρυμουλκά με ρυμουλκούμενο (συρμός)).

Μοτοσυκλέτα: Κάθε δίκτροχο μηχανοκίνητο όχημα με ή χωρίς καλάθι, του οποίου είτε η μέγιστη εκ κατασκευής ταχύτητα είναι μεγαλύτερη των 45 χιλιομέτρων την ώρα είτε, εάν είναι εξοπλισμένο με κινητήρα εσωτερικής καύσης, ο κυλινδρισμός του κινητήρα είναι μεγαλύτερος των 50 κυβικών εκατοστών. (Στους πίνακες του Δελτίου Τύπου στην κατηγορία αυτή επιπλέον προσμετρώνται τα τρίτροχα οχήματα).

Τρίτροχο όχημα: Το μηχανοκίνητο όχημα με τρεις συμμετρικούς τροχούς, του οποίου είτε η μέγιστη εκ κατασκευής ταχύτητα είναι μεγαλύτερη των 45 χιλιομέτρων την ώρα είτε ο κυλινδρισμός του κινητήρα του είναι μεγαλύτερος των 50 κυβικών εκατοστών, εάν είναι εξοπλισμένο με κινητήρα εσωτερικής καύσης. Επίσης ως τρίτροχο όχημα λογίζεται και το τετράτροχο όχημα, εκτός των ελαφρών τετράτροχων οχημάτων της κατηγορίας των μοτοποδηλάτων, του οποίου το απόβαρο κενού οχήματος, μη συμπεριλαμβανομένου του βάρους του καυσίμου ή του μίγματος καυσίμου - ελαίου ή των συσσωρευτών των ηλεκτρικών οχημάτων, δεν υπερβαίνει τα 400 χιλιόγραμμα, όταν το όχημα προορίζεται για επιβατικές μεταφορές ή τα 550 χιλιόγραμμα, όταν προορίζεται για μεταφορές εμπορευμάτων και του οποίου η μέγιστη καθαρή ισχύς δεν υπερβαίνει τα 15 KW.

Μεθοδολογία

Η έρευνα είναι απογραφική

Παραπομπές

Περισσότερες πληροφορίες (πίνακες, γραφήματα) σχετικά με την έρευνα χορήγησης αδειών κυκλοφορίας οχημάτων μπορούν να αναζητηθούν στη ιστοσελίδα της Ελληνικής Στατιστικής Αρχής www.statistics.gr, στο σύνδεσμο << Στατιστικά Θέματα > Μεταφορές > Οχήματα > Οχήματα (Άδειες Κυκλοφορίας Οχημάτων) - Στόλος Οχημάτων >>