



## Δ Ε Λ Τ Ι Ο   Τ Υ Π Ο Υ

### ΧΟΡΗΓΗΣΗ ΑΔΕΙΩΝ ΚΥΚΛΟΦΟΡΙΑΣ ΟΧΗΜΑΤΩΝ:    Αύγουστος 2014

Η Ελληνική Στατιστική Αρχή ανακοινώνει ότι κατά το μήνα Αύγουστο του 2014 κυκλοφόρησαν για πρώτη φορά 5.862 αυτοκίνητα (καινούρια ή μεταχειρισμένα εξωτερικού) έναντι 4.854 που κυκλοφόρησαν τον αντίστοιχο μήνα του έτους 2013, παρουσιάζοντας αύξηση 20,8 %. Μείωση 6,5% είχε παρουσιάσει η κυκλοφορία για πρώτη φορά αυτοκινήτων (καινούριων ή μεταχειρισμένων εξωτερικού) τον Αύγουστο του έτους 2013 σε σχέση με τον αντίστοιχο μήνα του 2012 (Πίνακας 1 - Γράφημα 1).

Η κυκλοφορία νέων μοτοσυκλετών (άνω των 50 cc) κατά το μήνα Αύγουστο του 2014 ανήλθε σε 2.790 έναντι 2.676 τον αντίστοιχο μήνα του έτους 2013, παρουσιάζοντας αύξηση 4,3%. Μείωση 19,8% είχε παρουσιάσει η κυκλοφορία νέων μοτοσυκλετών (άνω των 50 cc) τον Αύγουστο του 2013 σε σχέση με τον αντίστοιχο μήνα του 2012 (Πίνακας 1 - Γράφημα 1).

Την περίοδο Ιανουαρίου - Αυγούστου 2014 κυκλοφόρησαν για πρώτη φορά 68.888 αυτοκίνητα (καινούρια ή μεταχειρισμένα εξωτερικού) έναντι 54.010 που κυκλοφόρησαν την αντίστοιχη περίοδο του έτους 2013, παρουσιάζοντας αύξηση 27,5 %. Μείωση 3,0% είχε παρουσιάσει το οκτάμηνο Ιανουαρίου - Αυγούστου του 2013 σε σχέση με το αντίστοιχο του 2012 (Πίνακας 2 - Γραφήματα 2,3).

Η κυκλοφορία νέων μοτοσυκλετών (άνω των 50 cc) κατά την περίοδο Ιανουαρίου - Αυγούστου 2014 ανήλθε σε 24.821, έναντι 23.165 που κυκλοφόρησαν την αντίστοιχη περίοδο του έτους 2013, παρουσιάζοντας αύξηση 7,1%. Μείωση 8,9% είχε παρουσιάσει το οκτάμηνο Ιανουαρίου - Αυγούστου του 2013 σε σχέση με το αντίστοιχο του 2012 (Πίνακας 2 - Γραφήματα 2,3).

Πληροφορίες:

Δ/ση Στατιστικών Τομέα Εμπορίου και Υπηρεσιών  
Τμήμα Μεταφορών, Επικοινωνιών και ΜΜΕ

Κων/νος Μενεξές

Τηλέφωνο : 213 1352500

FAX : 213 1352496

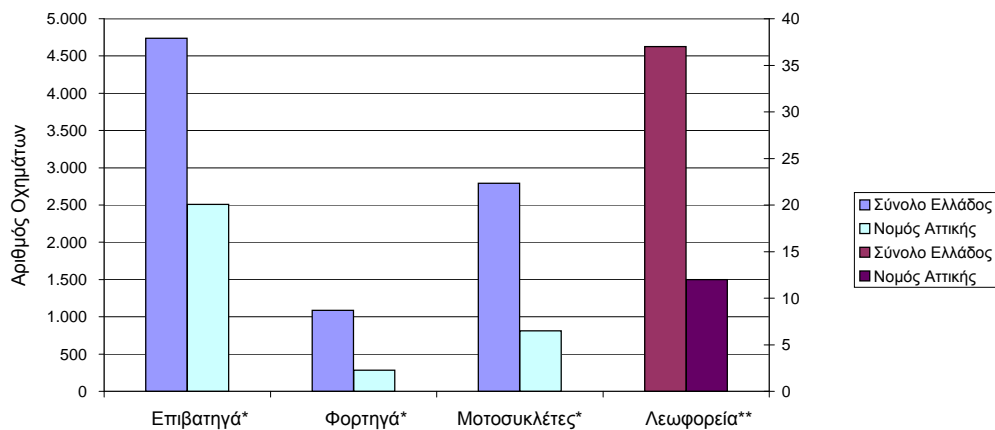
e-mail : k.menexes@statistics.gr

Πίνακας 1. Οχήματα που κυκλοφόρησαν για πρώτη φορά στην Ελλάδα: Αύγουστος 2012 - 2014

Κατηγορία οχημάτων	Αύγουστος						Μεταβολή (%)			
	2014		2013		2012		2014/2013		2013/2012	
	Σύνολο	Από αυτά μεταχειρ.	Σύνολο	Από αυτά μεταχειρ.	Σύνολο	Από αυτά μεταχειρ.	Σύνολο	Από αυτά μεταχειρ.	Σύνολο	Από αυτά μεταχειρ.
<b>Σύνολο Ελλάδος</b>										
<b>Σύνολο οχημάτων</b>	<b>8.652</b>	<b>2.010</b>	<b>7.530</b>	<b>1.309</b>	<b>8.527</b>	<b>1.172</b>	<b>14,9</b>	<b>53,6</b>	<b>-11,7</b>	<b>11,7</b>
<b>1. Αυτοκίνητα</b>	<b>5.862</b>	<b>1.846</b>	<b>4.854</b>	<b>1.209</b>	<b>5.189</b>	<b>1.078</b>	<b>20,8</b>	<b>52,7</b>	<b>-6,5</b>	<b>12,2</b>
Επιβατηγά	4.739	1.068	3.851	482	4.268	396	23,1	121,6	-9,8	21,7
Λεωφορεία	37	31	33	29	21	15	12,1	6,9	57,1	93,3
Φορτηγά	1.086	747	970	698	900	667	12,0	7,0	7,8	4,6
<b>2. Μοτοσυκλέτες &gt; 50 cc</b>	<b>2.790</b>	<b>164</b>	<b>2.676</b>	<b>100</b>	<b>3.338</b>	<b>94</b>	<b>4,3</b>	<b>64,0</b>	<b>-19,8</b>	<b>6,4</b>
<b>Νομός Αττικής</b>										
<b>Σύνολο οχημάτων</b>	<b>3.614</b>	<b>422</b>	<b>3.137</b>	<b>269</b>	<b>3.590</b>	<b>190</b>	<b>15,2</b>	<b>56,9</b>	<b>-12,6</b>	<b>41,6</b>
<b>1. Αυτοκίνητα</b>	<b>2.803</b>	<b>397</b>	<b>2.347</b>	<b>256</b>	<b>2.509</b>	<b>180</b>	<b>19,4</b>	<b>55,1</b>	<b>-6,5</b>	<b>42,2</b>
Επιβατηγά	2.507	276	2.118	136	2.360	96	18,4	102,9	-10,3	41,7
Λεωφορεία	12	10	18	18	3	3	-33,3	-44,4	500,0	500,0
Φορτηγά	284	111	211	102	146	81	34,6	8,8	44,5	25,9
<b>2. Μοτοσυκλέτες &gt; 50 cc</b>	<b>811</b>	<b>25</b>	<b>790</b>	<b>13</b>	<b>1.081</b>	<b>10</b>	<b>2,7</b>	<b>92,3</b>	<b>-26,9</b>	<b>30,0</b>

Κατηγορία οχημάτων	Μ.Ο Σεπ. 2013 - Αυγ. 2014		Μ.Ο Σεπ. 2012 - Αυγ. 2013		Μεταβολή (%)	
	Σύνολο	Από αυτά μεταχειρ.	Σύνολο	Από αυτά μεταχειρ.	Μ.Ο Σεπ. 2013 - Αυγ. 2014 / Μ.Ο Σεπ. 2012 - Αυγ. 2013	
					Σύνολο	Από αυτά μεταχειρ.
<b>Σύνολο Ελλάδος</b>						
<b>Σύνολο οχημάτων</b>	<b>10.492</b>	<b>1.956</b>	<b>8.955</b>	<b>1.391</b>	<b>17,2</b>	<b>40,6</b>
<b>1. Αυτοκίνητα</b>	<b>7.792</b>	<b>1.832</b>	<b>6.335</b>	<b>1.294</b>	<b>23,0</b>	<b>41,6</b>
Επιβατηγά	6.462	886	5.189	479	24,5	85,0
Λεωφορεία	56	41	29	22	93,1	86,4
Φορτηγά	1.274	905	1.117	793	14,1	14,1
<b>2. Μοτοσυκλέτες &gt; 50 cc</b>	<b>2.700</b>	<b>124</b>	<b>2.620</b>	<b>97</b>	<b>3,1</b>	<b>27,8</b>

Γράφημα 1. Νέες εγγραφές οχημάτων: Αύγουστος 2014



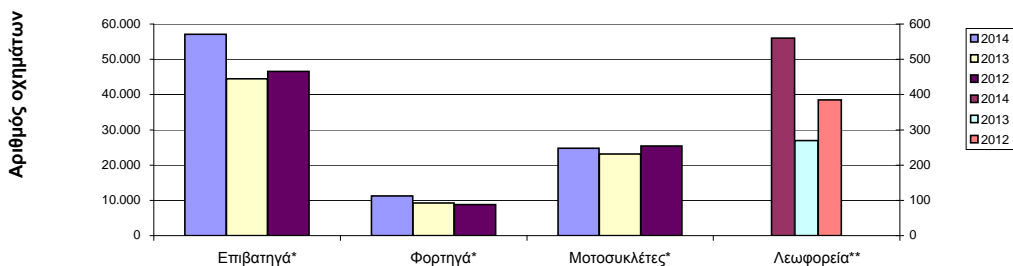
\* Για τα Επιβατηγά, Φορτηγά και Μοτοσυκλέτες ισχύει η κλίμακα του αριστερού άξονα

\*\* Για τα Λεωφορεία ισχύει η κλίμακα του δεξιού άξονα

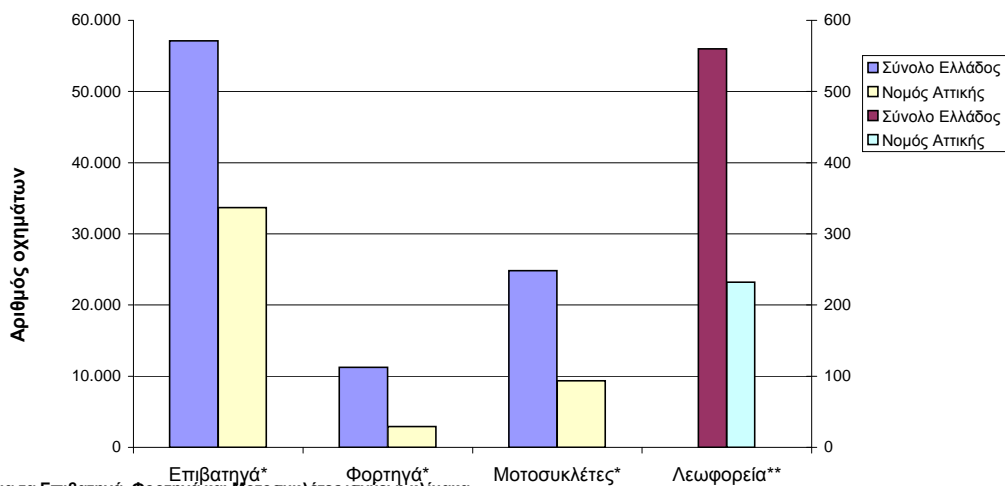
Πίνακας 2. Οχήματα που κυκλοφόρησαν για πρώτη φορά στην Ελλάδα: Ιαν. - Αυγ. 2012 - 2014

Κατηγορία οχημάτων	Ιανουάριος - Αύγουστος						Μεταβολή (%)			
	2014		2013		2012		2014/2013		2013/2012	
	Σύνολο	Από αυτά, μεταχειρ.	Σύνολο	Από αυτά, μεταχειρ.	Σύνολο	Από αυτά, μεταχειρ.	Σύνολο	Από αυτά, μεταχειρ.	Σύνολο	Από αυτά, μεταχειρ.
<b>Σύνολο Ελλάδος</b>										
<b>Σύνολο οχημάτων</b>	<b>93.709</b>	<b>18.283</b>	<b>77.175</b>	<b>12.232</b>	<b>81.096</b>	<b>11.910</b>	<b>21,4</b>	<b>49,5</b>	<b>-4,8</b>	<b>2,7</b>
<b>1. Αυτοκίνητα</b>	<b>68.888</b>	<b>17.109</b>	<b>54.010</b>	<b>11.298</b>	<b>55.678</b>	<b>11.144</b>	<b>27,5</b>	<b>51,4</b>	<b>-3,0</b>	<b>1,4</b>
Επιβατηγά	57.102	8.687	44.487	4.327	46.525	4.584	28,4	100,8	-4,4	-5,6
Λεωφορεία	560	411	270	204	385	284	107,4	101,5	-29,9	-28,2
Φορτηγά	11.226	8.011	9.253	6.767	8.768	6.276	21,3	18,4	5,5	7,8
<b>2. Μοτοσυκλέτες &gt; 50 cc</b>	<b>24.821</b>	<b>1.174</b>	<b>23.165</b>	<b>934</b>	<b>25.418</b>	<b>766</b>	<b>7,1</b>	<b>25,7</b>	<b>-8,9</b>	<b>21,9</b>
<b>Νομός Αττικής</b>										
<b>Σύνολο οχημάτων</b>	<b>46.193</b>	<b>4.373</b>	<b>37.934</b>	<b>2.479</b>	<b>38.684</b>	<b>2.212</b>	<b>21,8</b>	<b>76,4</b>	<b>-1,9</b>	<b>12,1</b>
<b>1. Αυτοκίνητα</b>	<b>36.854</b>	<b>4.193</b>	<b>28.832</b>	<b>2.323</b>	<b>28.338</b>	<b>2.086</b>	<b>27,8</b>	<b>80,5</b>	<b>1,7</b>	<b>11,4</b>
Επιβατηγά	33.710	2.705	26.710	1.311	26.624	1.227	26,2	106,3	0,3	6,8
Λεωφορεία	232	149	90	62	120	83	157,8	140,3	-25,0	-25,3
Φορτηγά	2.912	1.339	2.032	950	1.594	776	43,3	40,9	27,5	22,4
<b>2. Μοτοσυκλέτες &gt; 50 cc</b>	<b>9.339</b>	<b>180</b>	<b>9.102</b>	<b>156</b>	<b>10.346</b>	<b>126</b>	<b>2,6</b>	<b>15,4</b>	<b>-12,0</b>	<b>23,8</b>

Γράφημα 2. Σύγκριση χορήγησης νέων αδειών κυκλοφορίας οχημάτων Ιανουαρίου - Αυγούστου 2012, 2013, 2014



Γράφημα 3. Νέες εγγραφές οχημάτων: Ιανουάριος - Αύγουστος 2014



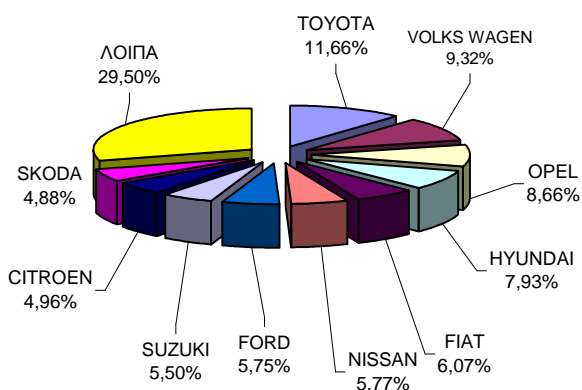
\* Για τα Επιβατηγά, Φορτηγά και Μοτοσυκλέτες ισχύει η κλίμακα του αριστερού άξονα

\*\* Για τα Λεωφορεία ισχύει η κλίμακα του δεξιού άξονα

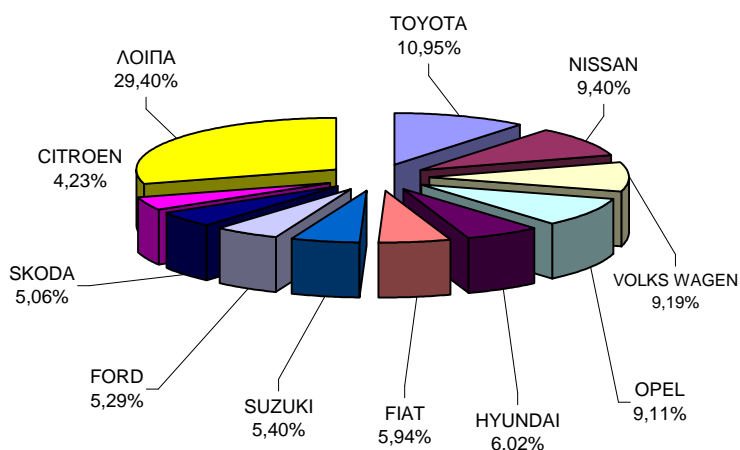
**Πίνακας 3. Πωλήσεις καινούριων και μεταχειρισμένων επιβατηγών κατά μάρκα:  
Αύγουστος και Ιανουάριος - Αύγουστος 2014**

Μάρκες	Επιβατηγά			
	Αύγουστος		Ιαν. - Αυγ.	
	καιν.	μεταχ.	καιν.	μεταχ.
ALFA ROMEO	47	7	424	39
ASTON MARTIN	-	-	-	2
AUDI	148	28	1.700	226
AUSTIN	-	-	-	1
BENTLEY	-	-	1	-
BMW	113	31	1.448	219
CARAVANS INTERNATIONAL	-	-	1	-
CHANGAN CO	-	-	1	-
CHAUSSON	-	-	-	1
CHEVROLET	-	2	2	39
CHRYSLER	-	-	-	6
CITROEN	182	55	2.048	362
DACIA	39	1	380	8
DAIHATSU	-	4	2	26
DETHLEFFS	-	3	-	17
FIAT	223	82	2.878	675
FIAT DUCATO NIKAS	-	-	1	-
FIAT/CHALLENGER	-	-	-	1
FIAT-IVECO	-	-	-	2
FORD	211	96	2.560	700
GM KOREA (CHEVROLET)	9	-	578	3
HONDA	24	6	428	55
HYUNDAI	291	16	2.917	92
JAGUAR	-	-	2	2
JEEP	3	1	20	11
KIA	96	9	877	63
LADA	-	2	-	2
LAMBORGHINI	-	-	-	2
LANCIA	22	3	414	30
LAND ROVER	1	10	19	69
LEXUS	7	2	34	13
MASERATI	1	-	1	-
MAZDA	-	4	25	49
MERCEDES	146	70	1.529	564
MERCEDES Z.MANTOS	-	-	24	-
MICRO VETT	-	1	-	1
MINI	63	12	555	73
MITSUBISHI	18	5	194	38
MOBITECNO	-	-	2	-
NISSAN	212	14	4.553	107
OPEL	318	204	4.411	1.691
PEUGEOT	92	45	1.133	348
PORSCHE	-	2	9	30
RENAULT	103	27	1.593	273
SAAB	-	-	-	13
SEA / ELNAGH	-	-	1	1
SEA / MOBILVETT	-	-	-	5
SEAT	45	7	1.560	50
SKODA	179	14	2.449	81
SMART	5	90	107	972
SSANGYONG	-	-	-	1
SUBARU	3	1	56	5
SUZUKI	202	28	2.614	262
TALBOT	-	-	-	1
TESLA	-	-	-	1
TOYOTA	428	122	5.301	913
VOLKS WAGEN	342	62	4.448	499
VOLVO	98	2	1.115	43
<b>ΣΥΝΟΛΟ</b>	<b>3.671</b>	<b>1.068</b>	<b>48.415</b>	<b>8.687</b>

**Γράφημα 4. Πωλήσεις καινούριων επιβατηγών:  
Αύγουστος 2014**



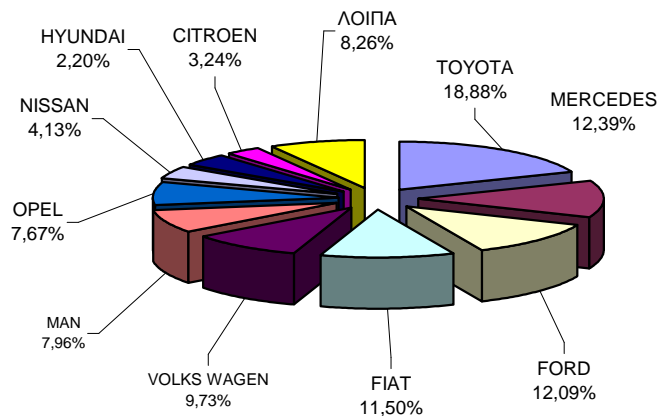
**Γράφημα 5. Πωλήσεις καινούριων επιβατηγών:  
Ιανουάριος - Αύγουστος 2014**



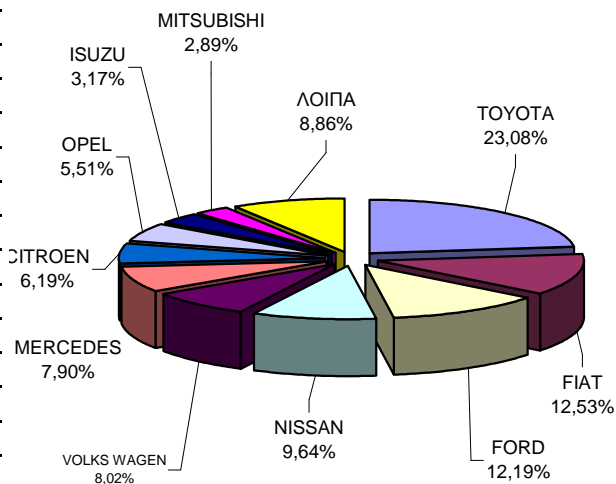
**Πίνακας 4. Πωλήσεις καινούριων και μεταχειρισμένων φορτηγών κατά μάρκα:  
Αύγουστος και Ιανουάριος - Αύγουστος 2014**

Μάρκες	Φορτηγά			
	Αύγουστος		Ιαν. - Αυγ.	
	καιν.	μεταχ.	καιν.	μεταχ.
ALBION	-	-	-	1
BMW	-	-	-	1
CHEVROLET	-	-	-	3
CHRYSLER	-	-	-	3
CITROEN	11	17	199	137
DACIA	-	-	-	9
DAF	5	12	39	117
DAIHATSU	-	-	-	8
DODGE	-	-	-	4
EFFEDI	-	-	-	1
FIAT	39	89	403	863
FIAT-IVECO	-	2	1	43
FORD	41	80	392	789
G.M.C.	-	-	-	1
HYUNDAI	-	3	-	22
ISUZU	4	9	102	85
IVECO	2	6	21	56
IVECO MAGIRUS	-	1	3	13
KIA	-	-	-	7
LAND ROVER	-	2	-	6
MAHINDRA	-	-	15	1
MAN	27	26	60	322
MAZDA	-	20	5	207
MERCEDES	42	139	254	1.553
MITSUBISHI	11	45	93	461
MULTICAR	-	-	-	1
NISSAN	14	69	310	656
OAF	-	-	-	2
OPEL	26	48	177	652
PEUGEOT	14	15	88	126
PFAU	-	-	-	2
PIAGGIO	2	2	14	19
RENAULT	1	40	3	423
ROVER	-	-	-	2
SCANIA	1	20	6	166
SEAT	-	2	14	12
SEDDON	-	-	-	1
SKODA	-	9	-	134
SOVAB	-	-	-	1
SUBARU	-	-	-	1
SUZUKI	-	1	-	7
TATA	-	-	1	-
TOYOTA	64	26	742	347
TOYOTA SGOURIS	-	-	2	-
VOLKS WAGEN	33	40	258	483
VOLVO	2	24	13	261
ΣΤΑΓΙΕΡ ΕΛΛΑΣ	-	-	-	2
<b>ΣΥΝΟΛΟ</b>	<b>339</b>	<b>747</b>	<b>3.215</b>	<b>8.011</b>

**Γράφημα 6. Πωλήσεις καινούριων φορτηγών:  
Αύγουστος 2014**



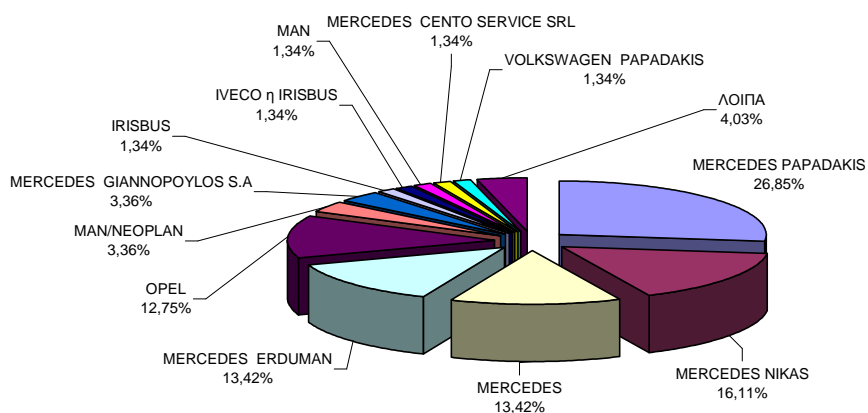
**Γράφημα 7. Πωλήσεις καινούριων φορτηγών:  
Ιανουάριος - Αύγουστος 2014**



**Πίνακας 5. Πωλήσεις καινούριων και μεταχειρισμένων λεωφορείων κατά μάρκα:  
Αύγουστος και Ιανουάριος - Αύγουστος 2014**

Μάρκες	Λεωφορεία			
	Αύγουστος		Ιαν. - Αυγ.	
	καιν.	μεταχ.	καιν.	μεταχ.
AYATS	-	-	-	1
BOVA	-	1	-	41
D.K.W.	-	-	-	1
DAF	-	1	-	4
EVOBUS	-	6	-	50
FIAT	-	1	1	1
FIAT-IVECO	-	-	-	3
FORD	-	2	-	18
G.AUWARTER	-	-	-	6
IRISBUS	-	-	2	1
ISUZU	-	1	1	3
IVECO	-	1	1	7
IVECO η IRISBUS	1	-	2	-
KASSBOHRER	-	-	-	6
MAN	-	1	2	30
MAN URBIS DD	-	-	1	-
MAN/NEOPLAN	-	-	5	-
MERCEDES	-	10	20	133
MERCEDES CENTO SERVICE	-	-	2	-
MERCEDES ERDUMAN	2	-	20	-
MERCEDES GIANNOPOYLOS S	-	-	5	-
MERCEDES NIKAS	-	-	24	1
MERCEDES PAPADAKIS	1	-	40	1
NEOPLAN	-	2	-	26
OPEL	2	-	19	-
OTOKAR OTOBUS	-	-	-	1
RENAULT	-	-	-	1
SAAB	-	-	-	1
SCANIA	-	-	1	18
SETRA	-	2	-	35
SIN MARCA	-	-	-	1
TEMSA	-	1	1	8
VAN HOOL	-	-	-	2
VOLKS WAGEN	-	-	-	1
VOLKSWAGEN PAPADAKIS	-	-	2	-
VOLVO	-	2	-	9
XIAMEN KING LONG	-	-	-	1
<b>ΣΥΝΟΛΟ</b>	<b>6</b>	<b>31</b>	<b>149</b>	<b>411</b>

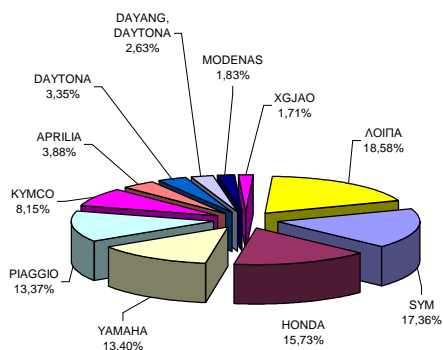
**Γράφημα 8. Πωλήσεις καινούριων λεωφορείων:  
Ιανουάριος - Αύγουστος 2014**



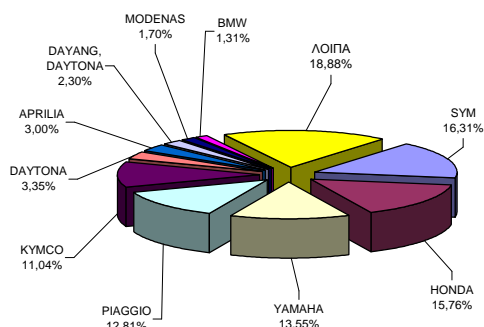
**Πίνακας 6. Πωλήσεις καινούριων και μεταχειρισμένων μοτοσυκλετών κατά μάρκα ή εργοστάσιο κατασκευής:  
Αύγουστος και Ιανουάριος - Αύγουστος 2014**

Μάρκες	Μοτοσυκλέτες			
	Αύγουστος		Ιαν. - Αύγ.	
	καιν.	μεταχ.	καιν.	μεταχ.
ACCESS	4	-	24	1
ACCESS, GOES	1	-	11	-
AEON MOTOR	7	-	52	-
APRILIA	102	7	710	63
APRILIA, PIAGGIO, GILERA	1	-	11	-
APRILIA, GILERA	-	-	9	-
ARTIC CAT	1	-	10	-
BAOTIAN, SUPERKING, WALTON	1	1	10	2
BASHAN, MONDIAL, PANTHERQ	2	-	18	1
BETA	-	-	10	-
BMW	29	3	309	24
BOMBARDIER INC.	1	-	10	5
BUYANG, MX	1	-	16	-
CARTER	-	-	6	-
CF MOTO, MONDIAL, CSR, TG	1	1	12	1
CHONGQING LIFAN	-	-	6	-
DAELIM	8	1	60	4
DAYANG, DAYTONA	69	-	543	7
DAYTONA	88	-	791	4
DERBI	6	-	55	1
DINLI, EXPLORER, HYTRACK, MA	1	-	8	-
DUCATI	6	4	81	9
FEISHEN, MONDIA	7	-	17	-
GILERA	2	-	23	1
GILERA, PIAGGIO	1	1	45	6
HAOJIANG, SENKE, ZONTES, TAY	1	-	26	-
HARLEY DAVIDSON	6	2	78	12
HER CHEE, ADLY	6	-	21	-
HM	-	-	13	7
HONDA	413	31	3.727	212
HUSABERG	-	-	8	1
HUSQVARNA	1	-	32	2
HYOSUNG	1	-	9	1
JIAJUE, JINDING, LANYING, PEDA	3	-	30	-
JIANGSU LINHAI	-	-	4	2
JIANSHE	4	-	49	-
JINLING	-	-	7	2
JLAJI, HUATIAN, FEILING, TUTU, EF	29	-	182	1
JOYNER	6	-	27	-
KAISAR	9	-	31	1
KAWASAKI	12	2	130	32
KEEWAY, QJIANG, QJ	-	1	9	1
KENBO	6	-	65	-
KENOS	2	-	21	1
KL	14	-	126	-
KTM	9	-	163	8
KWANG YANG	-	6	-	32
KYMCO	214	6	2.610	75
LIFAN	13	-	84	-
LIFAN, HONLEI, SKYGO, BISAN-LIF	34	-	247	-
LINGBEN, BINQI, HAIZHIM	3	-	24	-
LINHAI	3	-	18	-
LINHAI, KUBA	4	-	8	-
LINTEX, IVA, WK BIKES, SINOCO	5	-	19	-
LML	4	-	70	1
LONCIN, KINLON,	3	-	26	-
LONCIN, KINLON, DORTON, CCM	-	-	32	-
LONCIN, X-GEAR,	-	-	12	-
MALAGUTI SPA	-	1	-	7
MG MOTO	30	-	268	1
MODENAS	48	-	402	4
MOTO GUZZI	1	-	15	2
MV AGUSTA	1	-	15	-
NFM	-	-	9	-
NIPPONIA	-	-	9	-
ODES, LIANGZI	-	-	44	-
PEUGEOT	20	1	276	7
PGO	1	-	7	-
PIAGGIO	351	37	3.029	210
PIAGGIO, APRILIA	6	1	65	2
POLARIS	1	-	14	-
QJ, QJIANG, GENERIC, MTR, RID	1	-	10	-
QJ, QJIANG, KEEWAY, LEONE	11	-	164	2
QJIANG	1	-	17	-
QUADRO	-	-	6	-
SHANYANG	4	-	25	-
SHINERAY	10	-	74	1
SHINERAY, KUDAKI, LANVERTTI	-	-	6	-
SKYJET	23	-	95	-
SKYTEAM, SASIN, CSR, METALKC	11	-	64	-
SOKON	-	-	7	-
SUZUKI	20	8	145	94
SYM	456	5	3.858	29
TGB	1	-	70	1
TRIUMPH	17	1	129	2
WANGYE, SANBEN, UM, MONDIAL	6	-	44	-
XGJAO	45	-	265	2
XGJAO, YUAN, SKYJET, KAISAR	4	-	63	1
XINGYUE, QSTRONG, CELIK, GSM	1	-	8	-
XINLING, HEROWAY, LEDOW	2	-	17	-
YAMAHA	352	40	3.204	252
YIBEN, MEIDUO, VONROAD, WUBB	6	1	18	1
YINGANG	8	-	8	-
YINXIANG	1	-	44	1
YINXIANG, KENBO, CHEETA	5	-	41	-
YUAN	1	-	10	1
ZHONGNENG, ASYA	2	-	5	1
ZHONGNENG, ZNEN, daDo, DIRE	18	-	116	2
ZONGSHEN	2	-	14	-
ZONGSHEN, ZIPSTAR, ZEALSUN	2	-	53	1
ΛΟΙΠΑ	13	3	159	30
<b>ΣΥΝΟΛΟ</b>	<b>2.626</b>	<b>164</b>	<b>23.647</b>	<b>1.174</b>

**Γράφημα 9. Πωλήσεις καινούριων μοτοσυκλετών:  
Αύγουστος 2014**



**Γράφημα 10. Πωλήσεις καινούριων μοτοσυκλετών:  
Ιανουάριος - Αύγουστος 2014**



## ΕΠΕΞΗΓΗΜΑΤΙΚΕΣ ΣΗΜΕΙΩΣΕΙΣ

### Έρευνα Χορήγησης Αδειών Κυκλοφορίας Οχημάτων

Η Έρευνα των οχημάτων είναι απογραφική. Τα στοιχεία εμφανίζουν τη μάρκα, το είδος και το καινούριο ή μεταχειρισμένο του οχήματος σε επίπεδο Χώρας. Τα πρωτογενή στοιχεία προέρχονται από το Υπουργείο Υποδομών, Μεταφορών και Δικτύων και προκύπτουν από την έκδοση νέων αδειών κυκλοφορίας οχημάτων. Από τα στοιχεία της Έρευνας εξαιρούνται τα οχήματα που κινούνται επάνω σε τροχιές, τα ηλεκτροκίνητα με κεραίες λεωφορεία (τρόλλεϋ), οι γεωργικοί ελκυστήρες και τα γεωργικά μηχανήματα. Δεν περιλαμβάνονται στους πίνακες του Δελτίου Τύπου τα οχήματα Ενόπλων Δυνάμεων, Σωμάτων Ασφαλείας, Πυροσβεστικής Υπηρεσίας, Κρατικών Υπηρεσιών, Διπλωματικού Σώματος, Ξένων Αποστολών, Αναπήρων Πολέμου, καθώς επίσης και τα δίκυκλα τα οποία έχουν κυβισμό κάτω από 50 cc.

### Νομικό πλαίσιο

N.Δ 3627/56, N. 2392/96, N. 3832/2010

### Περίοδος Αναφοράς

Αύγουστος 2014

### Κάλυψη

Για την εξαγωγή των μηνιαίων στοιχείων χρησιμοποιήθηκε το Μητρώο του Υπουργείου Υποδομών, Μεταφορών και Δικτύων το οποίο περιέχει όλες τις μηνιαίες μεταβολές στις άδειες ταξινόμησης Οχημάτων στη Χώρα.

### Ορισμοί

**Αυτοκίνητο** όχημα είναι κάθε όχημα, ανεξάρτητα από τον αριθμό των τροχών, που κινείται με μηχανή και προορίζεται να μεταφέρει πρόσωπα ή πράγματα ή και τα δύο μαζί, ευρισκόμενα είτε πάνω στο ίδιο όχημα, είτε σε ρυμουλκούμενο που κινείται από το πρώτο. **Καινούριο όχημα** χαρακτηρίζεται αυτό που ταξινομείται για πρώτη φορά μέσα στο μήνα στην Ελλάδα και δεν έχει κυκλοφορήσει σε άλλη χώρα. **Μεταχειρισμένο** χαρακτηρίζεται αυτό που ταξινομείται για πρώτη φορά στην χώρα και έχει εισαχθεί ως μεταχειρισμένο από το εξωτερικό.

**Αυτοκίνητο επιβατηγό:** Το προοριζόμενο για τη μεταφορά κυρίως προσώπων αυτοκίνητο όχημα, 9 κατ' ανώτατο όριο θέσεων μαζί με τη θέση του οδηγού.

**Αυτοκίνητο λεωφορείο:** Το αυτοκίνητο όχημα που προορίζεται κυρίως για τη μεταφορά προσώπων 10 και άνω θέσεων, συμπεριλαμβανομένης και της θέσης του οδηγού. (Στους πίνακες του Δελτίου Τύπου στην κατηγορία αυτή επιπλέον προσμετρώνται τα αρθρωτά Λεωφορεία).

**Αυτοκίνητο φορτηγό:** Το αυτοκίνητο όχημα που προορίζεται κυρίως για τη μεταφορά πραγμάτων (Στους πίνακες του Δελτίου Τύπου στην κατηγορία αυτή επιπλέον προσμετρώνται οι τράκτορες, τα ρυμουλκά φορτηγά, οι τράκτορες με επικαθήμενο (αρθρωτό όχημα) και τα ρυμουλκά με ρυμουλκούμενο (συρμός) ).

**Μοτοσυκλέτα:** Κάθε δίκτροχο μηχανοκίνητο όχημα με ή χωρίς καλάθι, του οποίου είτε η μέγιστη εκ κατασκευής ταχύτητα είναι μεγαλύτερη των 45 χιλιομέτρων την ώρα είτε, εάν είναι εξοπλισμένο με κινητήρα εσωτερικής καύσης, ο κυλινδρισμός του κινητήρα είναι μεγαλύτερος των 50 κυβικών εκατοστών. (Στους πίνακες του Δελτίου Τύπου στην κατηγορία αυτή επιπλέον προσμετρώνται τα τρίτροχα οχήματα).

**Τρίτροχο όχημα:** Το μηχανοκίνητο όχημα με τρεις συμμετρικούς τροχούς, του οποίου είτε η μέγιστη εκ κατασκευής ταχύτητα είναι μεγαλύτερη των 45 χιλιομέτρων την ώρα είτε ο κυλινδρισμός του κινητήρα του είναι μεγαλύτερος των 50 κυβικών εκατοστών, εάν είναι εξοπλισμένο με κινητήρα εσωτερικής καύσης. Επίσης ως τρίτροχο όχημα λογίζεται και το τετράτροχο όχημα, εκτός των ελαφρών τετράτροχων οχημάτων της κατηγορίας των μοτοποδηλάτων, του οποίου το απόβαρο κενού οχήματος, μη συμπεριλαμβανομένου του βάρους του καυσίμου ή του μίγματος καυσίμου - ελαίου ή των συσσωρευτών των ηλεκτρικών οχημάτων, δεν υπερβαίνει τα 400 χιλιόγραμμα, όταν το όχημα προορίζεται για επιβατικές μεταφορές ή τα 550 χιλιόγραμμα, όταν προορίζεται για μεταφορές εμπορευμάτων και του οποίου η μέγιστη καθαρή ισχύς δεν υπερβαίνει τα 15 KW.

### Μεθοδολογία

Η έρευνα είναι απογραφική

### Παραπομπές

Περισσότερες πληροφορίες (πίνακες, γραφήματα) σχετικά με την έρευνα χορήγησης αδειών κυκλοφορίας οχημάτων μπορούν να αναζητηθούν στη ιστοσελίδα της Ελληνικής Στατιστικής Αρχής [www.statistics.gr](http://www.statistics.gr), στο σύνδεσμο << Στατιστικά Θέματα > Μεταφορές >Οχήματα >Οχήματα(Άδειες Κυκλοφορίας Οχημάτων) -Στόλος Οχημάτων >>