



Δ Ε Λ Τ Ι Ο Τ Υ Π Ο Υ

ΧΟΡΗΓΗΣΗ ΑΔΕΙΩΝ ΚΥΚΛΟΦΟΡΙΑΣ ΟΧΗΜΑΤΩΝ: Απρίλιος 2014

Η Ελληνική Στατιστική Αρχή ανακοινώνει ότι κατά το μήνα Απρίλιο του 2014 κυκλοφόρησαν για πρώτη φορά 7.888 αυτοκίνητα (καινούρια ή μεταχειρισμένα εξωτερικού) έναντι 7.233 που κυκλοφόρησαν τον αντίστοιχο μήνα του έτους 2013, παρουσιάζοντας αύξηση 9,1 %. Αύξηση 21,5% είχε παρουσιάσει η κυκλοφορία για πρώτη φορά αυτοκινήτων (καινούριων ή μεταχειρισμένων εξωτερικού) τον Απρίλιο του έτους 2013 σε σχέση με τον αντίστοιχο μήνα του 2012 (Πίνακας 1 - Γράφημα 1).

Η κυκλοφορία νέων μοτοσυκλετών (άνω των 50 cc) κατά το μήνα Απρίλιο του 2014 ανήλθε σε 2.849 έναντι 3.274 τον αντίστοιχο μήνα του έτους 2013, παρουσιάζοντας μείωση 13,0%. Αύξηση 1,1% είχε παρουσιάσει η κυκλοφορία νέων μοτοσυκλετών (άνω των 50 cc) τον Απρίλιο του 2013 σε σχέση με τον αντίστοιχο μήνα του 2012 (Πίνακας 1 - Γράφημα 1).

Την περίοδο Ιανουαρίου - Απριλίου 2014 κυκλοφόρησαν για πρώτη φορά 31.642 αυτοκίνητα (καινούρια ή μεταχειρισμένα εξωτερικού) έναντι 26.649 που κυκλοφόρησαν την αντίστοιχη περίοδο του έτους 2013, παρουσιάζοντας αύξηση 18,7 %. Μείωση 8,9% είχε παρουσιάσει το τετράμηνο Ιανουαρίου - Απριλίου του 2013 σε σχέση με το αντίστοιχο του 2012 (Πίνακας 2 - Γραφήματα 2,3).

Η κυκλοφορία νέων μοτοσυκλετών (άνω των 50 cc) κατά την περίοδο Ιανουαρίου - Απριλίου 2014 ανήλθε σε 8.530, έναντι 8.689 που κυκλοφόρησαν την αντίστοιχη περίοδο του έτους 2013, παρουσιάζοντας μείωση 1,8%. Μείωση 2,9% είχε παρουσιάσει το τετράμηνο Ιανουαρίου - Απριλίου του 2013 σε σχέση με το αντίστοιχο του 2012 (Πίνακας 2 - Γραφήματα 2,3).

Πληροφορίες:

Δ/νση Στατιστικών Τομέα Εμπορίου και Υπηρεσιών
Τμήμα Μεταφορών, Επικοινωνιών και ΜΜΕ

Κων/νος Μενεξές

Τηλέφωνο : 213 1352500

FAX : 213 1352496

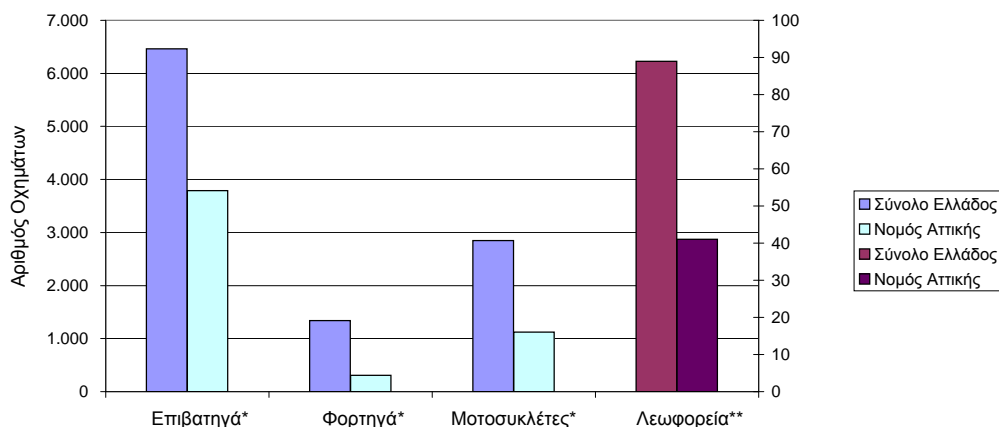
e-mail : k.menexes@statistics.gr

Πίνακας 1. Οχήματα που κυκλοφόρησαν για πρώτη φορά στην Ελλάδα: Απρίλιος 2012 - 2014

Κατηγορία οχημάτων	Απρίλιος						Μεταβολή (%)			
	2014		2013		2012		2014/2013		2013/2012	
	Σύνολο	Από αυτά μεταχειρ.	Σύνολο	Από αυτά μεταχειρ.	Σύνολο	Από αυτά μεταχειρ.	Σύνολο	Από αυτά μεταχειρ.	Σύνολο	Από αυτά μεταχειρ.
Σύνολο Ελλάδος										
Σύνολο οχημάτων	10.737	2.181	10.507	1.648	9.191	1.319	2,2	32,3	14,3	24,9
1. Αυτοκίνητα	7.888	2.047	7.233	1.482	5.952	1.222	9,1	38,1	21,5	21,3
Επιβατηγά	6.462	1.020	5.848	526	4.894	487	10,5	93,9	19,5	8,0
Λεωφορεία	89	75	41	37	62	46	117,1	102,7	-33,9	-19,6
Φορτηγά	1.337	952	1.344	919	996	689	-0,5	3,6	34,9	33,4
2. Μοτοσυκλέτες > 50 cc	2.849	134	3.274	166	3.239	97	-13,0	-19,3	1,1	71,1
Νομός Αττικής										
Σύνολο οχημάτων	5.261	518	5.361	327	4.434	254	-1,9	58,4	20,9	28,7
1. Αυτοκίνητα	4.136	500	3.987	300	3.160	240	3,7	66,7	26,2	25,0
Επιβατηγά	3.789	317	3.682	163	2.934	143	2,9	94,5	25,5	14,0
Λεωφορεία	41	31	15	14	17	14	173,3	121,4	-11,8	0,0
Φορτηγά	306	152	290	123	209	83	5,5	23,6	38,8	48,2
2. Μοτοσυκλέτες > 50 cc	1.125	18	1.374	27	1.274	14	-18,1	-33,3	7,8	92,9

Κατηγορία οχημάτων	Μ.Ο Μαΐ 2013 - Απρ. 2014		Μ.Ο Μαΐ 2012 - Απρ. 2013		Μεταβολή (%)	
	Σύνολο	Από αυτά μεταχειρ.	Σύνολο	Από αυτά μεταχειρ.	Μ.Ο Μαΐ 2013 - Απρ. 2014 / Μ.Ο Μαΐ 2012 - Απρ. 2013	
					Σύνολο	Από αυτά μεταχειρ.
Σύνολο Ελλάδος						
Σύνολο οχημάτων	9.517	1.639	9.042	1.343	5,3	22,0
1. Αυτοκίνητα	6.968	1.538	6.257	1.251	11,4	22,9
Επιβατηγά	5.753	666	5.132	447	12,1	49,0
Λεωφορεία	45	35	32	25	40,6	40,0
Φορτηγά	1.170	837	1.093	779	7,0	7,4
2. Μοτοσυκλέτες > 50 cc	2.549	101	2.785	92	-8,5	9,8

Γράφημα 1. Νέες εγγραφές οχημάτων: Απρίλιος 2014



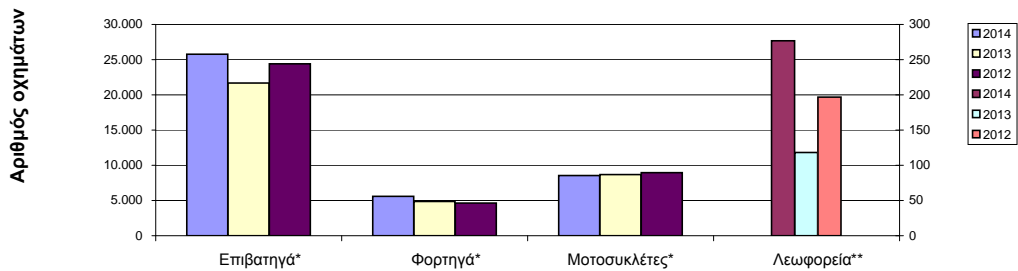
* Για τα Επιβατηγά, Φορτηγά και Μοτοσυκλέτες ισχύει η κλίμακα του αριστερού άξονα

** Για τα Λεωφορεία ισχύει η κλίμακα του δεξιού άξονα

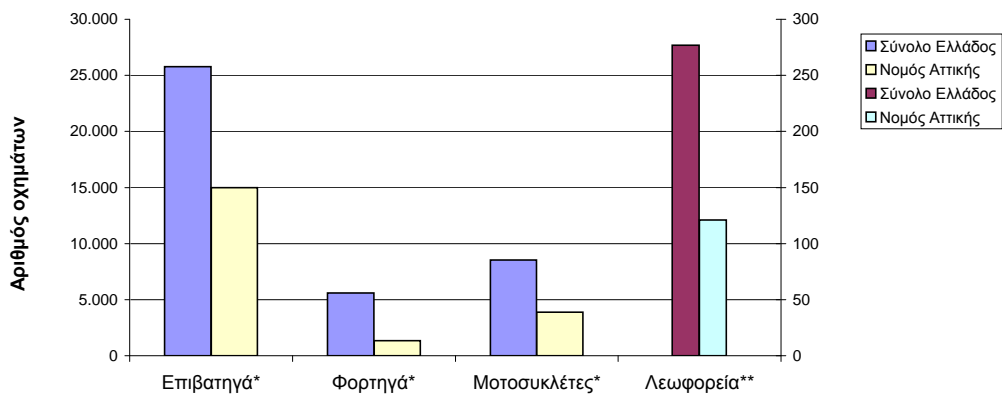
Πίνακας 2. Οχήματα που κυκλοφόρησαν για πρώτη φορά στην Ελλάδα: Ιαν. - Απρ. 2012 - 2014

Κατηγορία οχημάτων	Ιανουάριος - Απρίλιος						Μεταβολή (%)			
	2014		2013		2012		2014/2013		2013/2012	
	Σύνολο	Από αυτά, μεταχειρ.	Σύνολο	Από αυτά, μεταχειρ.	Σύνολο	Από αυτά, μεταχειρ.	Σύνολο	Από αυτά, μεταχειρ.	Σύνολο	Από αυτά, μεταχειρ.
Σύνολο Ελλάδος										
Σύνολο οχημάτων	40.172	8.612	35.338	6.367	38.195	6.611	13,7	35,3	-7,5	-3,7
1. Αυτοκίνητα	31.642	8.230	26.649	5.951	29.244	6.307	18,7	38,3	-8,9	-5,6
Επιβατηγά	25.784	3.950	21.681	2.229	24.395	2.868	18,9	77,2	-11,1	-22,3
Λεωφορεία	277	231	118	103	197	145	134,7	124,3	-40,1	-29,0
Φορτηγά	5.581	4.049	4.850	3.619	4.652	3.294	15,1	11,9	4,3	9,9
2. Μοτοσυκλέτες > 50 cc	8.530	382	8.689	416	8.951	304	-1,8	-8,2	-2,9	36,8
Νομός Αττικής										
Σύνολο οχημάτων	20.344	2.007	18.288	1.240	18.564	1.247	11,2	61,9	-1,5	-0,6
1. Αυτοκίνητα	16.457	1.950	14.190	1.162	14.352	1.178	16,0	67,8	-1,1	-1,4
Επιβατηγά	14.984	1.213	13.171	643	13.507	754	13,8	88,6	-2,5	-14,7
Λεωφορεία	121	91	32	25	58	40	278,1	264,0	-44,8	-37,5
Φορτηγά	1.352	646	987	494	787	384	37,0	30,8	25,4	28,6
2. Μοτοσυκλέτες > 50 cc	3.887	57	4.098	78	4.212	69	-5,1	-26,9	-2,7	13,0

Γράφημα 2. Σύγκριση χορήγησης νέων αδειών κυκλοφορίας οχημάτων Ιανουαρίου - Απριλίου 2012, 2013, 2014



Γράφημα 3. Νέες εγγραφές οχημάτων: Ιανουάριος - Απρίλιος 2014

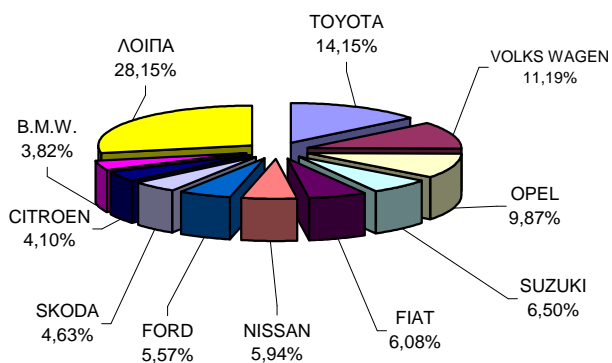


- * Για τα Επιβατηγά, Φορτηγά και Μοτοσυκλέτες ισχύει η κλίμακα του αριστερού άξονα
 ** Για τα Λεωφορεία ισχύει η κλίμακα του δεξιού άξονα

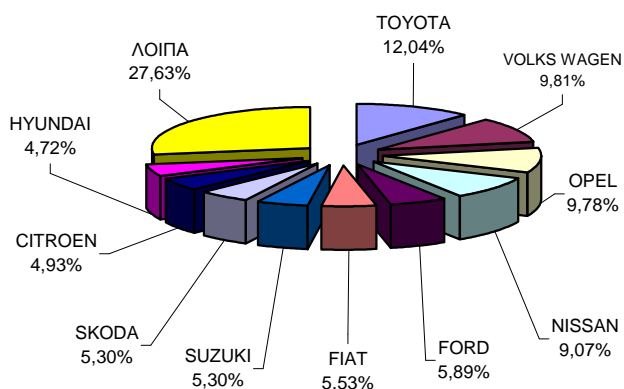
**Πίνακας 3. Πωλήσεις καινούριων και μεταχειρισμένων επιβατηγών κατά μάρκα:
Απρίλιος και Ιανουάριος - Απρίλιος 2014**

Μάρκες	Επιβατηγά			
	Απρίλιος		Ιαν. - Απρ.	
	καιν.	μεταχ.	καιν.	μεταχ.
ALFA ROMEO	53	5	205	17
ASTON MARTIN	-	1	-	1
AUDI	173	24	782	111
B.M.W.	208	29	716	101
CHANGAN CO	-	-	1	-
CHEVROLET	-	6	2	15
CHRYSLER	-	-	-	3
CITROEN	223	47	1.076	163
DACIA	72	-	157	3
DAEWOO	-	-	-	1
DAIHATSU	-	-	2	12
DETHLEFFS H POS	-	-	-	5
FIAT	331	59	1.208	279
FIAT DUCATO NIKAS	-	-	1	-
FIAT/CHALLENGER	-	-	-	1
FIAT-IVECO	-	1	-	1
FORD	303	71	1.286	306
GM KOREA (CHEVROLET)	85	-	265	1
HONDA	38	4	199	28
HYUNDAI	98	7	1.030	32
JAGUAR	-	-	1	2
JEEP	3	3	10	6
KIA	72	11	300	29
LAMBORGHINI	-	-	-	1
LANCIA	69	12	212	22
LAND ROVER	1	6	8	26
LEXUS	3	2	13	7
MAZDA	-	7	20	27
MERCEDES	188	69	712	261
MERCEDES Z.MANTOS	-	-	18	-
MINI	65	9	226	33
MITSUBISHI	34	3	109	9
MOBITECNO	-	-	1	-
NISSAN	323	17	1.981	43
OPEL	537	181	2.135	758
PEUGEOT	134	40	278	160
PORSCHE	1	6	2	18
RENAULT	162	53	661	141
SAAB	-	1	-	8
SEA / ELNAGH	-	-	1	1
SEA / MOBILVETT	-	3	-	4
SEAT	130	4	493	20
SKODA	252	9	1.157	34
SMART	13	119	65	503
SUBARU	3	1	39	3
SUZUKI	354	27	1.158	117
TALBOT	-	1	-	1
TESLA MOTORS IN	-	-	-	1
TOYOTA	770	106	2.628	399
VOLKS WAGEN	609	69	2.142	214
VOLVO	135	7	534	22
ΣΥΝΟΛΟ	5.442	1.020	21.834	3.950

**Γράφημα 4. Πωλήσεις καινούριων επιβατηγών:
Απρίλιος 2014**



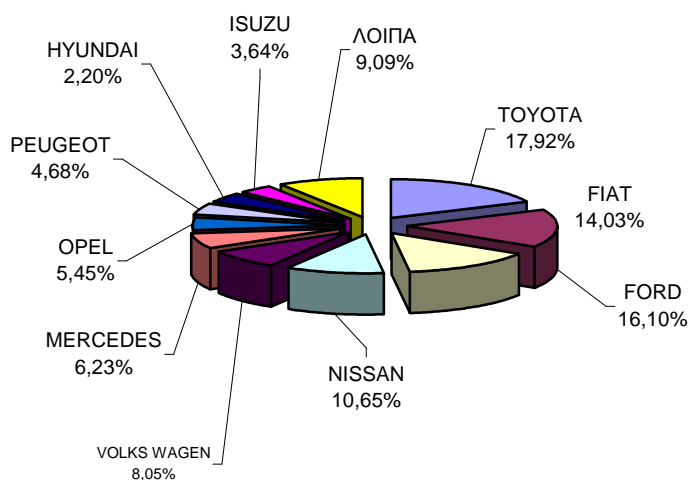
**Γράφημα 5. Πωλήσεις καινούριων επιβατηγών:
Ιανουάριος - Απρίλιος 2014**



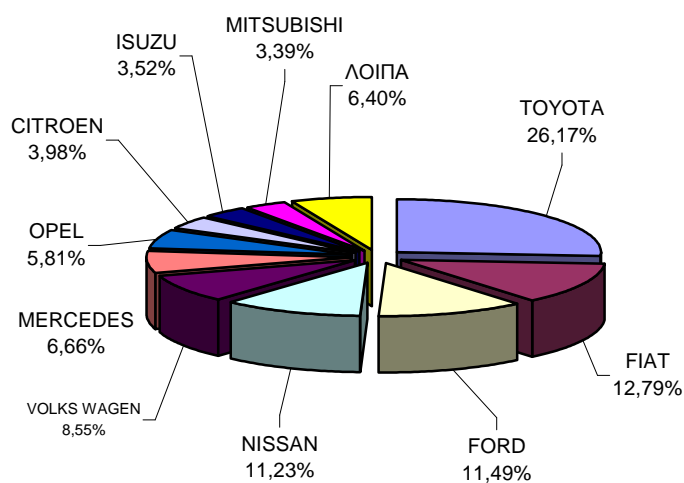
**Πίνακας 4. Πωλήσεις καινούριων και μεταχειρισμένων φορτηγών κατά μάρκα:
Απρίλιος και Ιανουάριος - Απρίλιος 2014**

Μάρκες	Φορτηγά			
	Απρίλιος		Ιαν. - Απρ.	
	καιν.	μεταχ.	καιν.	μεταχ.
CHEVROLET	-	-	-	2
CHRYSLER	-	2	-	3
CITROEN	13	13	61	63
DACIA	-	-	-	4
DAF	4	17	12	60
DAIHATSU	-	1	-	4
DODGE	-	1	-	3
FIAT	54	96	196	413
FIAT-IVECO	1	8	1	18
FORD	62	89	176	392
G.M.C.	-	-	-	1
HYUNDAI	-	5	-	12
ISUZU	14	10	54	41
IVECO	4	6	8	25
IVECO MAGIRUS	3	-	3	4
KIA	-	1	-	4
MAHINDRA	2	-	8	-
MAN	1	46	14	166
MAZDA	1	16	2	108
MERCEDES	24	194	102	775
MITSUBISHI	16	60	52	237
NISSAN	41	66	172	346
OAF	-	-	-	1
OPEL	21	89	89	374
PEUGEOT	18	11	24	55
PFAU	-	-	-	1
PIAGGIO	2	3	8	5
RENAULT	-	60	1	219
ROVER	-	-	-	1
SCANIA	1	15	3	72
SEAT	-	1	6	3
SKODA	-	12	-	76
SOVAB	-	-	-	1
SUBARU	-	1	-	1
SUZUKI	-	1	-	3
TATA	1	-	1	-
TOYOTA	69	44	401	176
TOYOTA SGOURIS	-	-	2	-
VOLKS WAGEN	31	51	131	252
VOLVO	2	33	5	126
ΣΤΑΓΙΕΡ ΕΛΛΑΣ	-	-	-	2
ΣΥΝΟΛΟ	385	952	1.532	4.049

**Γράφημα 6. Πωλήσεις καινούριων φορτηγών:
Απρίλιος 2014**



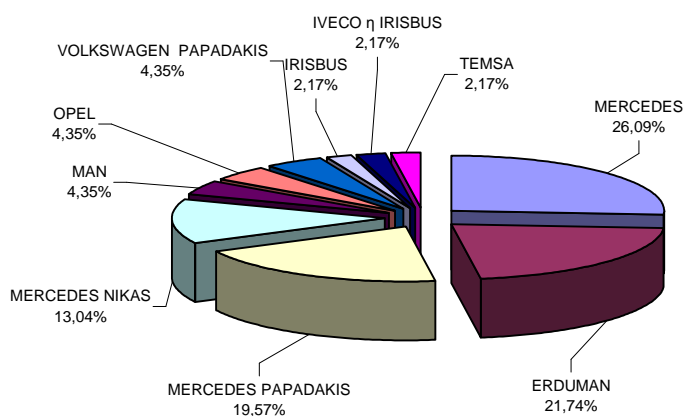
**Γράφημα 7. Πωλήσεις καινούριων φορτηγών:
Ιανουάριος - Απρίλιος 2014**



**Πίνακας 5. Πωλήσεις καινούριων και μεταχειρισμένων λεωφορείων κατά μάρκα:
Απρίλιος και Ιανουάριος - Απρίλιος 2014**

Μάρκες	Λεωφορεία			
	Απρίλιος		Ιαν. - Απρ.	
	καιν.	μεταχ.	καιν.	μεταχ.
AYATS	-	-	-	1
BOVA	-	12	-	27
D.K.W.	-	-	-	1
DAF	-	-	-	2
ERDUMAN	5	-	10	-
EVOBUS	-	8	-	28
FIAT-IVECO	-	2	-	2
FORD	-	-	-	3
G.AUWARTER	-	-	-	6
IRISBUS	-	-	1	1
ISUZU	-	-	-	2
IVECO SPA	-	-	-	4
IVECO η IRISBUS	-	-	1	-
KASSBOHRER	-	3	-	4
MAN	2	2	2	18
MERCEDES	2	25	12	75
MERCEDES NIKAS	4	-	6	-
MERCEDES PAPADAKIS	1	-	9	-
NEOPLAN	-	10	-	18
OPEL	-	-	2	-
OTOKAR OTOBUS	-	-	-	1
SAAB	-	1	-	1
SCANIA	-	2	-	8
SETRA	-	8	-	21
SIN MARCA	-	-	-	1
TEMSA	-	2	1	2
VAN HOOL	-	-	-	2
VOLKSWAGEN PAPADAKIS	-	-	2	-
VOLVO	-	-	-	3
ΣΥΝΟΛΟ	14	75	46	231

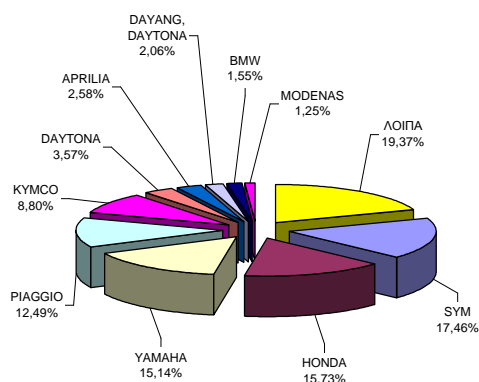
**Γράφημα 8. Πωλήσεις καινούριων λεωφορείων:
Ιανουάριος - Απρίλιος 2014**



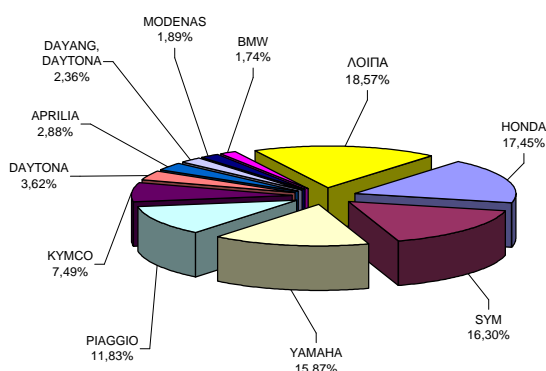
**Πίνακας 6. Πωλήσεις καινούριων και μεταχειρισμένων μοτοσυκλετών κατά μάρκα ή εργοστάσιο κατασκευής:
Απρίλιος και Ιανουάριος - Απρίλιος 2014**

Μάρκες	Μοτοσυκλέτες			
	Απρίλιος		Ιαν. - Απρ.	
	καιν.	μεταχ.	καιν.	μεταχ.
ACCESS	1	-	5	-
AEON MOTOR	2	-	5	-
AMS	3	-	3	-
APRILIA	70	7	235	22
APRILIA, GILERA	3	-	5	-
ARTIC CAT	3	-	8	-
BAOTIAN, SUPERKI	2	-	4	1
BASHAN, MONDIAL	1	-	3	-
BETA	1	-	6	-
BMW	42	2	142	7
BOMBARDIER INC.	2	-	5	5
BUYANG, MX	2	-	4	-
CFMOTO, CSR, TG	-	-	3	-
DAELIM	5	-	23	1
DAYANG, DAYTONA	56	-	192	3
DAYTONA	97	-	295	2
DERBI	9	-	24	1
DUCATI	12	-	30	1
FEISHEN, MONDIA	-	-	5	-
GENERIC, RIDE, EXPLORER, G-RIDE	-	-	3	-
GILERA	1	-	9	-
GILERA, PIAGGIO	4	1	24	1
HAOJIANG, SENKE, FERRO	2	-	5	-
HARLEY DAVIDSON	14	1	32	6
HER CHEE, ADLY	10	-	15	-
HM	2	1	11	7
HONDA	427	24	1.422	63
HUSABERG	1	-	8	-
HUSQVARNA	2	-	18	-
HYOSUNG	1	-	3	-
JLAJI, HUATIAN, FEILING, TUTU, EP	26	-	55	-
JIANSHE	7	-	25	-
JINLING	-	-	3	1
JINLUN, ADAMS, MIRAGE, MKS, T	2	-	2	-
JOYNER	5	-	5	-
KAISAR	5	-	9	1
KAWASAKI	17	4	46	7
KEEWAY, QJIANG, QJ	1	-	2	-
KENBO	7	-	25	-
KENOS	1	-	8	-
KL	11	-	52	-
KTM	25	1	94	2
KWANG YANG	-	7	-	13
KYMCO	239	7	610	18
LIFAN	8	-	28	-
LIFAN, HONLEI, SKYGO, BISAN-LIF	33	-	65	-
LINGBEN, HAIZHIM	-	-	4	-
LINHAI	3	-	5	-
LINTEX, IVA, WK BIKES, SINOCO	2	-	6	-
LML	12	-	34	-
LONCIN, KINLON	4	-	9	-
LONCIN, LONGTIN	4	-	6	-
LONCIN, X-GEAR	1	-	5	-
LONGJIA, RENBO, PRESTO, GINMO	-	-	3	-
MALAGUTI SPA	-	1	-	4
MBK INDUSTRIE	-	1	-	3
MG MOTO	31	-	107	1
MODENAS	34	-	154	1
MOTO GUZZI	1	-	6	-
MV AGUSTA	4	-	9	-
NFM	1	-	3	-
NIPPONIA	-	-	3	-
ODES, LIANGZI	10	-	11	-
PEUGEOT	29	2	85	2
PGO MOTIVE POWE	1	-	2	-
PIAGGIO	339	25	964	70
PIAGGIO, APRILIA	6	-	26	-
POLARIS	4	-	6	-
QJ, QJIANG, KEEWA	13	1	36	1
QUADRO	1	-	5	-
RAMZEY	1	-	3	-
SHANYANG	2	-	11	-
SHINERAY	8	1	31	1
SKYJET	7	-	27	-
SKYTEAM, SASIN	3	-	14	-
SOKON	2	-	4	-
SUZUKI	18	11	60	36
SYM	474	4	1.328	9
TGB	10	-	10	-
TRIUMPH	16	-	45	-
TURBHO	1	-	4	-
XGJAO	31	-	82	-
XGJAO, YUAN, SKYJET, KAISAR	8	-	31	1
XINGYUE, QSTRON	-	-	5	-
XINLING, HEPOWAY, LEDOW	2	-	6	-
YAMAHA	411	30	1.293	79
YIBEN, MEIDUO, VONROAD, WUBE	2	-	3	-
YINXIANG	7	-	9	-
YINXIANG, KENBO	3	-	11	-
YINXIANG, CHEETA	-	-	3	-
YUAN	2	-	4	-
ZHONGNENG, ASYA	-	-	3	-
ZHONGNENG, ZNEN	7	-	17	1
ZONGSHEN, ZIPSTAR, ZEALSUN	24	-	31	-
ΛΟΙΠΑ	14	3	48	11
ΣΥΝΟΛΟ	2.715	134	8.148	382

**Γράφημα 9. Πωλήσεις καινούριων μοτοσυκλετών:
Απρίλιος 2014**



**Γράφημα 10. Πωλήσεις καινούριων μοτοσυκλετών:
Ιανουάριος - Απρίλιος 2014**



ΕΠΕΞΗΓΗΜΑΤΙΚΕΣ ΣΗΜΕΙΩΣΕΙΣ

Έρευνα Χορήγησης Αδειών Κυκλοφορίας Οχημάτων	<p>Η Έρευνα των οχημάτων είναι απογραφική. Τα στοιχεία εμφανίζουν τη μάρκα, το είδος και το καινούριο ή μεταχειρισμένο του οχήματος σε επίπεδο Χώρας. Τα πρωτογενή στοιχεία προέρχονται από το Υπουργείο Υποδομών, Μεταφορών και Δικτύων και προκύπτουν από την έκδοση νέων αδειών κυκλοφορίας οχημάτων. Από τα στοιχεία της Έρευνας εξαιρούνται τα οχήματα που κινούνται επάνω σε τροχιές, τα ηλεκτροκίνητα με κεραίες λεωφορεία (τρόλλεϋ), οι γεωργικοί ελκυστήρες και τα γεωργικά μηχανήματα. Δεν περιλαμβάνονται στους πίνακες του Δελτίου Τύπου τα οχήματα Ενόπλων Δυνάμεων, Σωμάτων Ασφαλείας, Πυροσβεστικής Υπηρεσίας, Κρατικών Υπηρεσιών, Διπλωματικού Σώματος, Ξένων Αποστολών, Αναπήρων Πολέμου, καθώς επίσης και τα δίκυκλα τα οποία έχουν κυβισμό κάτω από 50 cc.</p>
Νομικό πλαίσιο	N.Δ 3627/56, N. 2392/96, N. 3832/2010
Περίοδος Αναφοράς	Απρίλιος 2014
Κάλυψη	Για την εξαγωγή των μηνιαίων στοιχείων χρησιμοποιήθηκε το Μητρώο του Υπουργείου Υποδομών, Μεταφορών και Δικτύων το οποίο περιέχει όλες τις μηνιαίες μεταβολές στις άδειες ταξινόμησης Οχημάτων στη Χώρα.
Ορισμοί	<p>Αυτοκίνητο όχημα είναι κάθε όχημα, ανεξάρτητα από τον αριθμό των τροχών, που κινείται με μηχανή και προορίζεται να μεταφέρει πρόσωπα ή πράγματα ή και τα δύο μαζί, ευρισκόμενα είτε πάνω στο ίδιο όχημα, είτε σε ρυμουλκούμενο που κινείται από το πρώτο. Καινούριο όχημα χαρακτηρίζεται αυτό που ταξινομείται για πρώτη φορά μέσα στο μήνα στην Ελλάδα και δεν έχει κυκλοφορήσει σε άλλη χώρα. Μεταχειρισμένο χαρακτηρίζεται αυτό που ταξινομείται για πρώτη φορά στην χώρα και έχει εισαχθεί ως μεταχειρισμένο από το εξωτερικό.</p> <p>Αυτοκίνητο επιβατηγό: Το προοριζόμενο για τη μεταφορά κυρίως προσώπων αυτοκίνητο όχημα, 9 κατ' ανώτατο όριο θέσεων μαζί με τη θέση του οδηγού.</p> <p>Αυτοκίνητο λεωφορείο: Το αυτοκίνητο όχημα που προορίζεται κυρίως για τη μεταφορά προσώπων 10 και άνω θέσεων, συμπεριλαμβανομένης και της θέσης του οδηγού. (Στους πίνακες του Δελτίου Τύπου στην κατηγορία αυτή επιπλέον προσμετρώνται τα αρθρωτά Λεωφορεία).</p> <p>Αυτοκίνητο φορτηγό: Το αυτοκίνητο όχημα που προορίζεται κυρίως για τη μεταφορά πραγμάτων (Στους πίνακες του Δελτίου Τύπου στην κατηγορία αυτή επιπλέον προσμετρώνται οι τράκτορες, τα ρυμουλκά φορτηγά, οι τράκτορες με επικαθήμενο (αρθρωτό όχημα) και τα ρυμουλκά με ρυμουλκούμενο (συρμός)).</p> <p>Μοτοσυκλέτα: Κάθε δίκτροχο μηχανοκίνητο όχημα με ή χωρίς καλάθι, του οποίου είτε η μέγιστη εκ κατασκευής ταχύτητα είναι μεγαλύτερη των 45 χιλιομέτρων την ώρα είτε, εάν είναι εξοπλισμένο με κινητήρα εσωτερικής καύσης, ο κυλινδρισμός του κινητήρα είναι μεγαλύτερος των 50 κυβικών εκατοστών. (Στους πίνακες του Δελτίου Τύπου στην κατηγορία αυτή επιπλέον προσμετρώνται τα τρίτροχα οχήματα).</p> <p>Τρίτροχο όχημα: Το μηχανοκίνητο όχημα με τρεις συμμετρικούς τροχούς, του οποίου είτε η μέγιστη εκ κατασκευής ταχύτητα είναι μεγαλύτερη των 45 χιλιομέτρων την ώρα είτε ο κυλινδρισμός του κινητήρα του είναι μεγαλύτερος των 50 κυβικών εκατοστών, εάν είναι εξοπλισμένο με κινητήρα εσωτερικής καύσης. Επίσης ως τρίτροχο όχημα λογίζεται και το τετράτροχο όχημα, εκτός των ελαφρών τετράτροχων οχημάτων της κατηγορίας των μοτοποδηλάτων, του οποίου το απόβαρο κενού οχήματος, μη συμπεριλαμβανομένου του βάρους του καυσίμου ή του μίγματος καυσίμου - ελαίου ή των συσσωρευτών των ηλεκτρικών οχημάτων, δεν υπερβαίνει τα 400 χιλιόγραμμα, όταν το όχημα προορίζεται για επιβατικές μεταφορές ή τα 550 χιλιόγραμμα, όταν προορίζεται για μεταφορές εμπορευμάτων και του οποίου η μέγιστη καθαρή ισχύς δεν υπερβαίνει τα 15 KW.</p>
Μεθοδολογία	Η έρευνα είναι απογραφική
Παραπομπές	Περισσότερες πληροφορίες (πίνακες, γραφήματα) σχετικά με την έρευνα χορήγησης αδειών κυκλοφορίας οχημάτων μπορούν να αναζητηθούν στη ιστοσελίδα της Ελληνικής Στατιστικής Αρχής www.statistics.gr , στο σύνδεσμο << Στατιστικά Θέματα > Μεταφορές >Οχήματα >Οχήματα(Άδειες Κυκλοφορίας Οχημάτων) -Στόλος Οχημάτων >>