



Δ Ε Λ Τ Ι Ο Τ Υ Π Ο Υ

ΧΟΡΗΓΗΣΗ ΑΔΕΙΩΝ ΚΥΚΛΟΦΟΡΙΑΣ ΟΧΗΜΑΤΩΝ: Μάρτιος 2014

Η Ελληνική Στατιστική Αρχή ανακοινώνει ότι κατά το μήνα Μάρτιο του 2014 κυκλοφόρησαν για πρώτη φορά 7.989 αυτοκίνητα (καινούρια ή μεταχειρισμένα εξωτερικού) έναντι 6.004 που κυκλοφόρησαν τον αντίστοιχο μήνα του έτους 2013, παρουσιάζοντας αύξηση 33,1 %. Μείωση 8,4% είχε παρουσιάσει η κυκλοφορία για πρώτη φορά αυτοκινήτων (καινούριων ή μεταχειρισμένων εξωτερικού) τον Μάρτιο του έτους 2013 σε σχέση με τον αντίστοιχο μήνα του 2012 (Πίνακας 1 - Γράφημα 1).

Η κυκλοφορία νέων μοτοσυκλετών (άνω των 50 cc) κατά το μήνα Μάρτιο του 2014 ανήλθε σε 1.916 έναντι 1.875 τον αντίστοιχο μήνα του έτους 2013, παρουσιάζοντας αύξηση 2,2%. Μείωση 19,6% είχε παρουσιάσει η κυκλοφορία νέων μοτοσυκλετών (άνω των 50 cc) τον Μάρτιο του 2013 σε σχέση με τον αντίστοιχο μήνα του 2012 (Πίνακας 1 - Γράφημα 1).

Την περίοδο Ιανουαρίου - Μαρτίου 2014 κυκλοφόρησαν για πρώτη φορά 23.754 αυτοκίνητα (καινούρια ή μεταχειρισμένα εξωτερικού) έναντι 19.416 που κυκλοφόρησαν την αντίστοιχη περίοδο του έτους 2013, παρουσιάζοντας αύξηση 22,3 %. Μείωση 16,6% είχε παρουσιάσει το τρίμηνο Ιανουαρίου - Μαρτίου του 2013 σε σχέση με το αντίστοιχο του 2012 (Πίνακας 2 - Γραφήματα 2,3).

Η κυκλοφορία νέων μοτοσυκλετών (άνω των 50 cc) κατά την περίοδο Ιανουαρίου - Μαρτίου 2014 ανήλθε σε 5.681, έναντι 5.415 που κυκλοφόρησαν την αντίστοιχη περίοδο του έτους 2013, παρουσιάζοντας αύξηση 4,9%. Μείωση 5,2% είχε παρουσιάσει το τρίμηνο Ιανουαρίου - Μαρτίου του 2013 σε σχέση με το αντίστοιχο του 2012 (Πίνακας 2 - Γραφήματα 2,3).

Πληροφορίες:

Δ/νση Στατιστικών Τομέα Εμπορίου και Υπηρεσιών
Τμήμα Μεταφορών, Επικοινωνιών και ΜΜΕ

Κων/νος Μενεξές

Τηλέφωνο : 213 1352500

FAX : 213 1352496

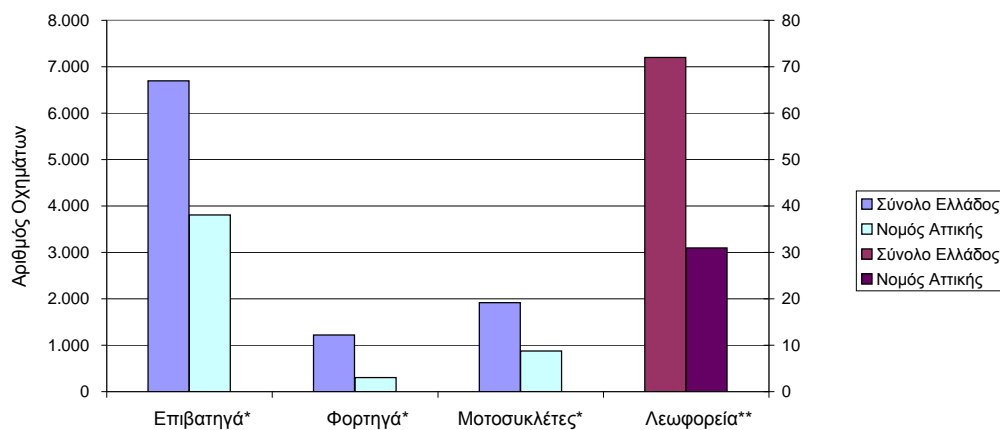
e-mail : menexesk@statistics.gr

Πίνακας 1. Οχήματα που κυκλοφόρησαν για πρώτη φορά στην Ελλάδα: Μάρτιος 2012 - 2014

Κατηγορία οχημάτων	Μάρτιος						Μεταβολή (%)			
	2014		2013		2012		2014/2013		2013/2012	
	Σύνολο	Από αυτά μεταχειρ.	Σύνολο	Από αυτά μεταχειρ.	Σύνολο	Από αυτά μεταχειρ.	Σύνολο	Από αυτά μεταχειρ.	Σύνολο	Από αυτά μεταχειρ.
Σύνολο Ελλάδος										
Σύνολο οχημάτων	9.905	1.869	7.879	1.353	8.889	1.386	25,7	38,1	-11,4	-2,4
1. Αυτοκίνητα	7.989	1.772	6.004	1.274	6.556	1.322	33,1	39,1	-8,4	-3,6
Επιβατηγά	6.699	834	4.955	467	5.378	480	35,2	78,6	-7,9	-2,7
Λεωφορεία	72	68	32	31	51	38	125,0	119,4	-37,3	-18,4
Φορτηγά	1.218	870	1.017	776	1.127	804	19,8	12,1	-9,8	-3,5
2. Μοτοσυκλέτες > 50 cc	1.916	97	1.875	79	2.333	64	2,2	22,8	-19,6	23,4
Νομός Αττικής										
Σύνολο οχημάτων	5.017	443	4.369	285	4.728	282	14,8	55,4	-7,6	1,1
1. Αυτοκίνητα	4.140	428	3.474	271	3.590	262	19,2	57,9	-3,2	3,4
Επιβατηγά	3.806	251	3.253	151	3.392	160	17,0	66,2	-4,1	-5,6
Λεωφορεία	31	29	6	6	13	9	416,7	383,3	-53,8	-33,3
Φορτηγά	303	148	215	114	185	93	40,9	29,8	16,2	22,6
2. Μοτοσυκλέτες > 50 cc	877	15	895	14	1.138	20	-2,0	7,1	-21,4	-30,0

Κατηγορία οχημάτων	Μ.Ο Απρ. 2013 - Μαρ. 2014		Μ.Ο Απρ. 2012 - Μαρ. 2013		Μεταβολή (%)	
	Σύνολο	Από αυτά μεταχειρ.	Σύνολο	Από αυτά μεταχειρ.	Μ.Ο Απρ. 2013 - Μαρ. 2014 / Μ.Ο Απρ. 2012 - Μαρ. 2013	
					Σύνολο	Από αυτά μεταχειρ.
Σύνολο Ελλάδος						
Σύνολο οχημάτων	9.498	1.595	8.933	1.317	6,3	21,1
1. Αυτοκίνητα	6.914	1.491	6.150	1.230	12,4	21,2
Επιβατηγά	5.702	625	5.053	444	12,8	40,8
Λεωφορεία	41	32	33	26	24,2	23,1
Φορτηγά	1.171	834	1.064	760	10,1	9,7
2. Μοτοσυκλέτες > 50 cc	2.584	104	2.783	87	-7,2	19,5

Γράφημα 1. Νέες εγγραφές οχημάτων: Μάρτιος 2014



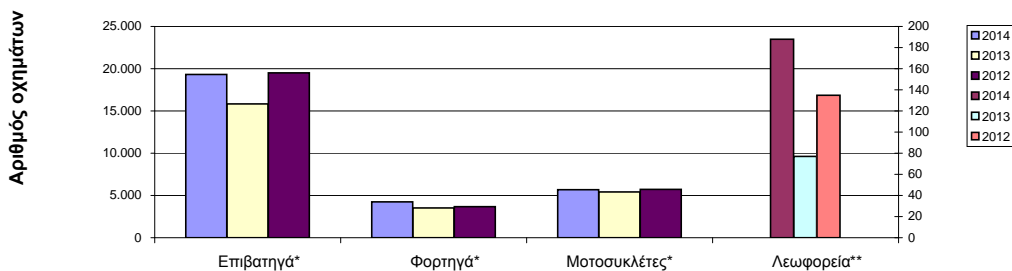
* Για τα Επιβατηγά, Φορτηγά και Μοτοσυκλέτες ισχύει η κλίμακα του αριστερού άξονα

** Για τα Λεωφορεία ισχύει η κλίμακα του δεξιού άξονα

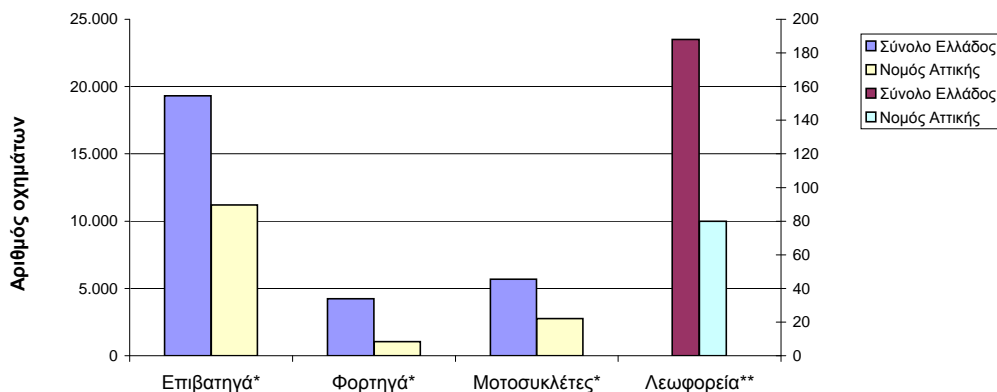
Πίνακας 2. Οχήματα που κυκλοφόρησαν για πρώτη φορά στην Ελλάδα: Ιαν. - Μαρ. 2012 - 2014

Κατηγορία οχημάτων	Ιανουάριος - Μάρτιος						Μεταβολή (%)			
	2014		2013		2012		2014/2013		2013/2012	
	Σύνολο	Από αυτά, μεταχειρ.	Σύνολο	Από αυτά, μεταχειρ.	Σύνολο	Από αυτά, μεταχειρ.	Σύνολο	Από αυτά, μεταχειρ.	Σύνολο	Από αυτά, μεταχειρ.
Σύνολο Ελλάδος										
Σύνολο οχημάτων	29.435	6.431	24.831	4.719	29.004	5.292	18,5	36,3	-14,4	-10,8
1. Αυτοκίνητα	23.754	6.183	19.416	4.469	23.292	5.085	22,3	38,4	-16,6	-12,1
Επιβατηγά	19.322	2.930	15.833	1.703	19.501	2.381	22,0	72,0	-18,8	-28,5
Λεωφορεία	188	156	77	66	135	99	144,2	136,4	-43,0	-33,3
Φορτηγά	4.244	3.097	3.506	2.700	3.656	2.605	21,0	14,7	-4,1	3,6
2. Μοτοσυκλέτες > 50 cc	5.681	248	5.415	250	5.712	207	4,9	-0,8	-5,2	20,8
Νομός Αττικής										
Σύνολο οχημάτων	15.083	1.489	12.927	913	14.130	993	16,7	63,1	-8,5	-8,1
1. Αυτοκίνητα	12.321	1.450	10.203	862	11.192	938	20,8	68,2	-8,8	-8,1
Επιβατηγά	11.195	896	9.489	480	10.573	611	18,0	86,7	-10,3	-21,4
Λεωφορεία	80	60	17	11	41	26	370,6	445,5	-58,5	-57,7
Φορτηγά	1.046	494	697	371	578	301	50,1	33,2	20,6	23,3
2. Μοτοσυκλέτες > 50 cc	2.762	39	2.724	51	2.938	55	1,4	-23,5	-7,3	-7,3

Γράφημα 2. Σύγκριση χορήγησης νέων αδειών κυκλοφορίας οχημάτων Ιανουαρίου - Μαρτίου 2012, 2013, 2014



Γράφημα 3. Νέες εγγραφές οχημάτων: Ιανουάριος - Μάρτιος 2014

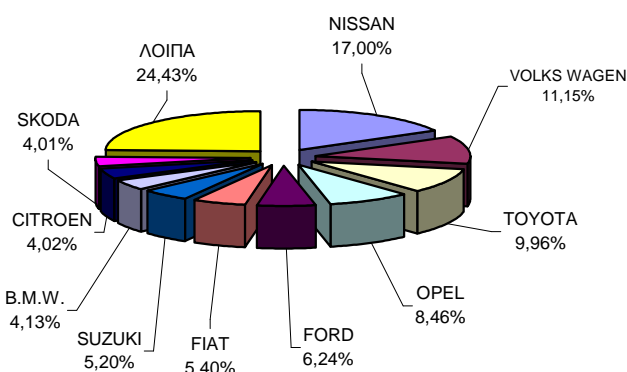


* Για τα Επιβατηγά, Φορτηγά και Μοτοσυκλέτες ισχύει η κλίμακα του αριστερού άξονα
 ** Για τα Λεωφορεία ισχύει η κλίμακα του δεξιού άξονα

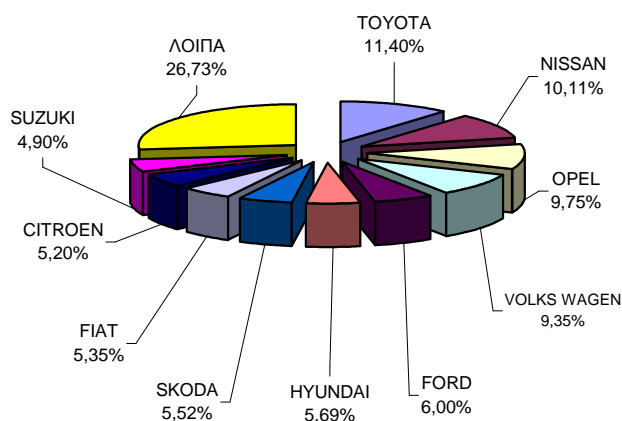
**Πίνακας 3. Πωλήσεις καινούριων και μεταχειρισμένων επιβατηγών κατά μάρκα:
Μάρτιος και Ιανουάριος - Μάρτιος 2014**

Μάρκες	Επιβατηγά			
	Μάρτιος		Ιαν. - Μαρ.	
	καιν.	μεταχ.	καιν.	μεταχ.
ALFA ROMEO	56	-	152	12
AUDI	167	27	609	87
B.M.W.	242	25	508	72
CHANGAN CO	-	-	1	-
CHEVROLET	1	1	2	9
CHRYSLER	-	-	-	3
CITROEN	236	36	853	116
DACIA	22	1	85	3
DAEWOO	-	-	-	1
DAIHATSU	-	4	2	12
DETHLEFFS H POS	-	2	-	5
FIAT	317	55	877	220
FIAT DUCATO NIKAS	-	-	1	-
FIAT/CHALLENGER	-	-	-	1
FORD	366	61	983	235
GM KOREA (CHEVROLET)	40	1	180	1
HONDA	61	8	161	24
HYUNDAI	147	10	932	25
JAGUAR	-	1	1	2
JEEP	3	-	7	3
KIA	52	3	228	18
LAMBORGHINI	-	-	-	1
LANCIA	55	2	143	10
LAND ROVER	1	8	7	20
MAZDA	-	7	20	20
MERCEDES	222	46	524	192
MERCEDES Z.MANTOS	14	-	18	-
MINI	67	10	161	24
MITSUBISHI	21	2	75	6
MOBITECNO	-	-	1	-
NISSAN	997	4	1.658	26
OPEL	496	164	1.598	577
PEUGEOT	60	39	144	120
PORSCHE	-	5	1	12
RENAULT	145	25	499	88
SAAB	-	1	-	7
SEA / ELNAGH	-	1	1	1
SEA / MOBILVETT	-	-	-	1
SEAT	117	4	363	16
SKODA	235	7	905	25
SMART	16	110	52	384
SUBARU	2	-	36	2
SUZUKI	305	24	804	90
TESLA MOTORS IN	-	-	-	1
TOYOTA	584	102	1.868	298
VOLKS WAGEN	654	34	1.533	145
VOLVO	164	4	399	15
ΣΥΝΟΛΟ	5.865	834	16.392	2.930

**Γράφημα 4. Πωλήσεις καινούριων επιβατηγών:
Μάρτιος 2014**



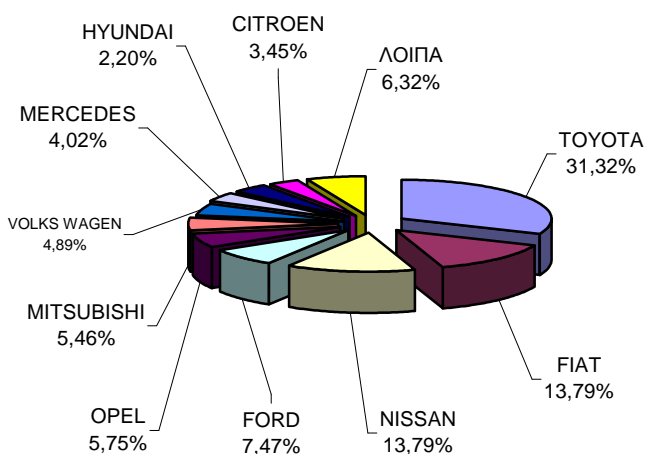
**Γράφημα 5. Πωλήσεις καινούριων επιβατηγών:
Ιανουάριος - Μάρτιος 2014**



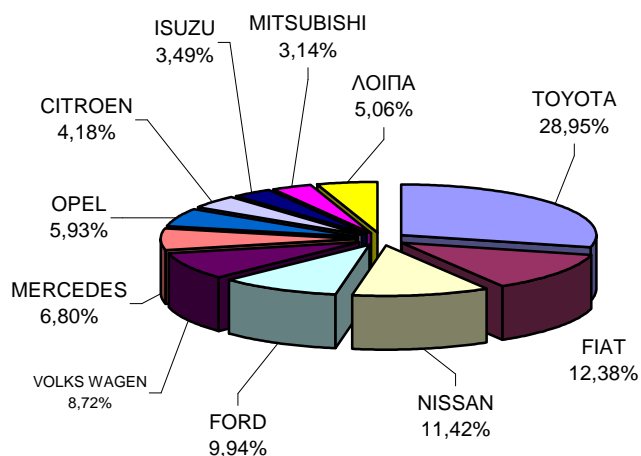
**Πίνακας 4. Πωλήσεις καινούριων και μεταχειρισμένων φορτηγών κατά μάρκα:
Μάρτιος και Ιανουάριος - Μάρτιος 2014**

Μάρκες	Φορτηγά			
	Μάρτιος		Ιαν. - Μαρ.	
	καιν.	μεταχ.	καιν.	μεταχ.
CHEVROLET	-	1	-	2
CHRYSLER	-	1	-	1
CITROEN	12	12	48	50
DACIA	-	1	-	4
DAF	4	12	8	43
DAIHATSU	-	1	-	3
DODGE	-	1	-	2
FIAT	48	101	142	317
FIAT-IVECO	-	3	-	10
FORD	26	90	114	303
G.M.C.	-	-	-	1
HYUNDAI	-	1	-	7
ISUZU	13	5	40	31
IVECO	-	10	4	19
IVECO MAGIRUS	-	-	-	4
KIA	-	-	-	3
MAHINDRA	4	-	6	-
MAN	6	31	13	120
MAZDA	-	29	1	92
MERCEDES	14	171	78	581
MITSUBISHI	19	40	36	177
NISSAN	48	65	131	280
OAF	-	-	-	1
OPEL	20	84	68	285
PEUGEOT	2	13	6	44
PFAU	-	-	-	1
PIAGGIO	1	1	6	2
RENAULT	-	47	1	159
ROVER	-	-	-	1
SCANIA	-	19	2	57
SEAT	3	1	6	2
SKODA	-	13	-	64
SOVAB	-	-	-	1
SUZUKI	-	-	-	2
TOYOTA	109	34	332	132
TOYOTA SGOURIS	-	-	2	-
VOLKS WAGEN	17	56	100	201
VOLVO	2	27	3	93
ΣΤΑΓΙΕΡ ΕΛΛΑΣ	-	-	-	2
ΣΥΝΟΛΟ	348	870	1.147	3.097

**Γράφημα 6. Πωλήσεις καινούριων φορτηγών:
Μάρτιος 2014**



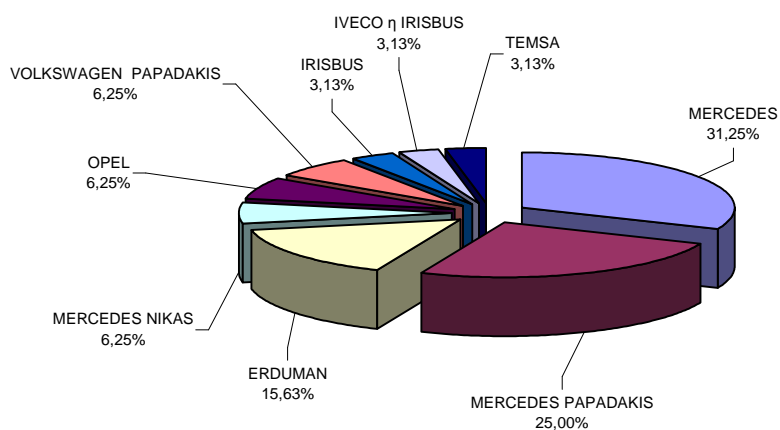
**Γράφημα 7. Πωλήσεις καινούριων φορτηγών:
Ιανουάριος - Μάρτιος 2014**



**Πίνακας 5. Πωλήσεις καινούριων και μεταχειρισμένων λεωφορείων κατά μάρκα:
Μάρτιος και Ιανουάριος - Μάρτιος 2014**

Μάρκες	Λεωφορεία			
	Μάρτιος		Ιαν. - Μαρ.	
	καιν.	μεταχ.	καιν.	μεταχ.
AYATS	-	-	-	1
BOVA	-	7	-	15
D.K.W.	-	-	-	1
DAF	-	1	-	2
ERDUMAN	1	-	5	-
EVOBUS	-	14	-	20
FORD	-	-	-	3
G.AUWARTER	-	4	-	6
IRISBUS	-	-	1	1
ISUZU	-	1	-	2
IVECO SPA	-	3	-	4
IVECO η IRISBUS	1	-	1	-
KASSBOHRER	-	1	-	1
MAN	-	4	-	16
MERCEDES	-	19	10	50
MERCEDES NIKAS	-	-	2	-
MERCEDES PAPADAKIS	1	-	8	-
NEOPLAN	-	3	-	8
OPEL	1	-	2	-
OTOKAR ΟΤΟBUS	-	-	-	1
SCANIA	-	3	-	6
SETRA	-	4	-	13
SIN MARCA	-	-	-	1
TEMSA	-	-	1	-
VAN HOOL	-	1	-	2
VOLKSWAGEN PAPADAKIS	-	-	2	-
VOLVO	-	3	-	3
ΣΥΝΟΛΟ	4	68	32	156

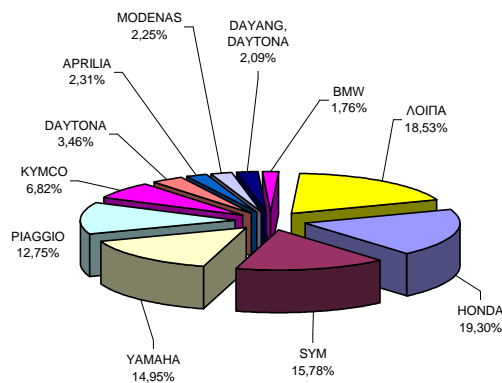
**Γράφημα 8. Πωλήσεις καινούριων λεωφορείων:
Ιανουάριος - Μάρτιος 2014**



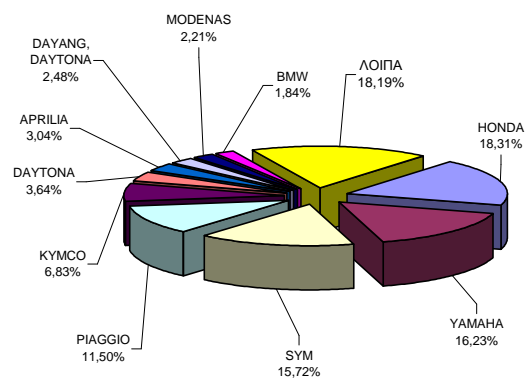
**Πίνακας 6. Πωλήσεις καινούριων και μεταχειρισμένων μοτοσυκλετών κατά μάρκα ή εργοστάσιο κατασκευής:
Μάρτιος και Ιανουάριος - Μάρτιος 2014**

Μάρκες	Μοτοσυκλέτες			
	Μάρτιος		Ιαν. - Μαρ.	
	καιν.	μεταχ.	καιν.	μεταχ.
ACCESS	2	-	4	-
AEON MOTOR	-	-	3	-
APRILIA	42	3	165	15
ARTIC CAT	3	-	5	-
BAOTIAN, SUPERKI	-	1	2	1
BETA	1	-	5	-
BMW	32	2	100	5
BOMBARDIER INC.	2	2	3	5
BUYANG	1	-	1	-
CANBO	1	-	1	-
CFMOTO, CSR, TG	2	-	2	-
CHONGQING HUANS	1	-	1	-
DAELIM	4	-	18	1
DAYANG, DAYTONA	38	2	135	3
DAYTONA	63	1	198	2
DERBI	5	-	15	1
DUCATI	8	-	18	1
FEISHEN, MONDIA	1	-	5	-
GENERIC,RIDE,EX	-	-	3	-
GILERA	4	-	8	-
GILERA, PIAGGIO	5	-	20	-
HAOJIANG,SENKE	1	-	3	-
HARLEY DAVIDSON	3	-	18	5
HER CHEE, ADLY	4	-	5	-
HM	3	-	9	6
HONDA	351	17	995	39
HUSABERG	2	-	7	-
HUSQVARNA	4	-	16	-
HYOSUNG	1	-	2	-
JIAJI,HUATIAN,F	10	-	29	-
JIALING, JAXIN	1	-	1	-
JIANSHE	11	-	18	-
JINLING	2	1	3	1
KAISAR	2	-	4	1
KAWASAKI	13	1	29	3
KENBO	3	-	18	-
KENOS	5	-	7	-
KL	14	-	41	-
KTM	26	1	68	1
KWANG YANG	-	-	-	6
KYMCO	124	5	371	10
LIFAN	5	-	20	-
LIFAN, HONLEI,	21	-	26	-
LIFAN, HONLEI, SK	-	-	6	-
LINGBEN, HAIZHIM	-	-	4	-
LINHAI	1	-	2	-
LINTEX, IVA, WK B	-	-	4	-
LML	8	-	22	-
LONCIN, KINLON,	2	-	5	-
LONCIN, X-GEAR,	1	-	4	-
LONGJIA,RENBO,P	1	-	3	-
LX	1	-	1	-
MALAGUTI SPA	-	2	-	3
MG MOTO	26	-	76	1
MODENAS	41	1	120	1
MOTO GUZZI	1	-	5	-
MV AGUSTA	-	-	5	-
NIPPONIA	-	-	3	-
ODES, LIANGZI	1	-	1	-
PEUGEOT	17	-	56	-
PIAGGIO	232	14	625	45
PIAGGIO, APRILIA	7	-	20	-
POLARIS	1	-	2	-
QINGQI, PIONEE	1	-	1	-
QJ, QJIANG, KEEWA	9	-	20	-
QUADRO	1	-	4	-
RAMZEY	2	-	2	-
SHANYANG	3	-	9	-
SHINERAY	6	-	22	-
SHINERAY, KUDAK	1	-	1	-
SKYJET	3	-	20	-
SKYTEAM, SACINHM	1	-	11	-
SOKON	1	-	2	-
SUZUKI	16	11	42	25
SYM	287	3	854	5
TRIUMPH	11	-	29	-
TURBHO	3	-	3	-
XGJAO	21	-	51	-
XGJAO, YUAN , S	4	-	23	1
XINGYUE, QSTRON	2	-	3	-
XINLING, LEDOW, D	1	-	4	-
XMOTOS	1	-	1	-
YAMAHA	272	25	882	49
YIBEN, MEIDUO,VO	1	-	1	-
YINXIANG	1	-	2	-
YINXIANG, CHEETA	2	-	3	-
YINXIANG, KENBO	-	-	8	-
YUAN	1	-	2	-
ZHONGNENG, ASYA	2	-	3	-
ZHONGNENG, ZNEN	3	1	10	1
ZONGSHEN, ZIPSTA	2	-	5	-
ΛΟΙΠΑ	-	4	49	11
ΣΥΝΟΛΟ	1.819	97	5.433	248

**Γράφημα 9. Πωλήσεις καινούριων μοτοσυκλετών:
Μάρτιος 2014**



**Γράφημα 10. Πωλήσεις καινούριων μοτοσυκλετών:
Ιανουάριος - Μάρτιος 2014**



ΕΠΕΞΗΓΗΜΑΤΙΚΕΣ ΣΗΜΕΙΩΣΕΙΣ

Έρευνα Χορήγησης Αδειών Κυκλοφορίας Οχημάτων

Η Έρευνα των οχημάτων είναι απογραφική. Τα στοιχεία εμφανίζουν τη μάρκα, το είδος και το καινούριο ή μεταχειρισμένο του οχήματος σε επίπεδο Χώρας. Τα πρωτογενή στοιχεία προέρχονται από το Υπουργείο Υποδομών, Μεταφορών και Δικτύων και προκύπτουν από την έκδοση νέων αδειών κυκλοφορίας οχημάτων. Από τα στοιχεία της Έρευνας εξαιρούνται τα οχήματα που κινούνται επάνω σε τροχιές, τα ηλεκτροκίνητα με κεραίες λεωφορεία (τρόλλεϋ), οι γεωργικοί ελκυστήρες και τα γεωργικά μηχανήματα. Δεν περιλαμβάνονται στους πίνακες του Δελτίου Τύπου τα οχήματα Ενόπλων Δυνάμεων, Σωμάτων Ασφαλείας, Πυροσβεστικής Υπηρεσίας, Κρατικών Υπηρεσιών, Διπλωματικού Σώματος, Ξένων Αποστολών, Αναπήρων Πολέμου, καθώς επίσης και τα δίκυκλα τα οποία έχουν κυβισμό κάτω από 50 cc.

Νομικό πλαίσιο

N.Δ 3627/56, N. 2392/96, N. 3832/2010

Περίοδος Αναφοράς

Μάρτιος 2014

Κάλυψη

Για την εξαγωγή των μηνιαίων στοιχείων χρησιμοποιήθηκε το Μητρώο του Υπουργείου Υποδομών, Μεταφορών και Δικτύων το οποίο περιέχει όλες τις μηνιαίες μεταβολές στις άδειες ταξινόμησης Οχημάτων στη Χώρα.

Ορισμοί

Αυτοκίνητο όχημα είναι κάθε όχημα, ανεξάρτητα από τον αριθμό των τροχών, που κινείται με μηχανή και προορίζεται να μεταφέρει πρόσωπα ή πράγματα ή και τα δύο μαζί, ευρισκόμενα είτε πάνω στο ίδιο όχημα, είτε σε ρυμουλκούμενο που κινείται από το πρώτο. **Καινούριο όχημα** χαρακτηρίζεται αυτό που ταξινομείται για πρώτη φορά μέσα στο μήνα στην Ελλάδα και δεν έχει κυκλοφορήσει σε άλλη χώρα. **Μεταχειρισμένο** χαρακτηρίζεται αυτό που ταξινομείται για πρώτη φορά στην χώρα και έχει εισαχθεί ως μεταχειρισμένο από το εξωτερικό.

Αυτοκίνητο επιβατηγό: Το προοριζόμενο για τη μεταφορά κυρίως προσώπων αυτοκίνητο όχημα, 9 κατ' ανώτατο όριο θέσεων μαζί με τη θέση του οδηγού.

Αυτοκίνητο λεωφορείο: Το αυτοκίνητο όχημα που προορίζεται κυρίως για τη μεταφορά προσώπων 10 και άνω θέσεων, συμπεριλαμβανομένης και της θέσης του οδηγού. (Στους πίνακες του Δελτίου Τύπου στην κατηγορία αυτή επιπλέον προσμετρώνται τα αρθρωτά Λεωφορεία).

Αυτοκίνητο φορτηγό: Το αυτοκίνητο όχημα που προορίζεται κυρίως για τη μεταφορά πραγμάτων (Στους πίνακες του Δελτίου Τύπου στην κατηγορία αυτή επιπλέον προσμετρώνται οι τράκτορες, τα ρυμουλκά φορτηγά, οι τράκτορες με επικαθήμενο (αρθρωτό όχημα) και τα ρυμουλκά με ρυμουλκούμενο (συρμός)).

Μοτοσυκλέτα: Κάθε δίτροχο μηχανοκίνητο όχημα με ή χωρίς καλάθι, του οποίου είτε η μέγιστη εκ κατασκευής ταχύτητα είναι μεγαλύτερη των 45 χιλιομέτρων την ώρα είτε, εάν είναι εξοπλισμένο με κινητήρα εσωτερικής καύσης, ο κυλινδρισμός του κινητήρα είναι μεγαλύτερος των 50 κυβικών εκατοστών. (Στους πίνακες του Δελτίου Τύπου στην κατηγορία αυτή επιπλέον προσμετρώνται τα τρίτροχα οχήματα).

Τρίτροχο όχημα: Το μηχανοκίνητο όχημα με τρεις συμμετρικούς τροχούς, του οποίου είτε η μέγιστη εκ κατασκευής ταχύτητα είναι μεγαλύτερη των 45 χιλιομέτρων την ώρα είτε ο κυλινδρισμός του κινητήρα του είναι μεγαλύτερος των 50 κυβικών εκατοστών, εάν είναι εξοπλισμένο με κινητήρα εσωτερικής καύσης. Επίσης ως τρίτροχο όχημα λογίζεται και το τετράτροχο όχημα, εκτός των ελαφρών τετράτροχων οχημάτων της κατηγορίας των μοτοποδηλάτων, του οποίου το απόβαρο κενού οχήματος, μη συμπεριλαμβανομένου του βάρους του καυσίμου ή του μίγματος καυσίμου - ελαίου ή των συσσωρευτών των ηλεκτρικών οχημάτων, δεν υπερβαίνει τα 400 χιλιόγραμμα, όταν το όχημα προορίζεται για επιβατικές μεταφορές ή τα 550 χιλιόγραμμα, όταν προορίζεται για μεταφορές εμπορευμάτων και του οποίου η μέγιστη καθαρή ισχύς δεν υπερβαίνει τα 15 KW.

Μεθοδολογία

Η έρευνα είναι απογραφική

Παραπομπές

Περισσότερες πληροφορίες (πίνακες, γραφήματα) σχετικά με την έρευνα χορήγησης αδειών κυκλοφορίας οχημάτων μπορούν να αναζητηθούν στη ιστοσελίδα της Ελληνικής Στατιστικής Αρχής www.statistics.gr, στο σύνδεσμο << Στατιστικά Θέματα > Μεταφορές >Οχήματα >Οχήματα(Άδειες Κυκλοφορίας Οχημάτων) -Στόλος Οχημάτων >>