



Πειραιάς, 10 - 2 - 2014

## Δ Ε Λ Τ Ι Ο   Τ Υ Π Ο Υ

### **ΧΟΡΗΓΗΣΗ ΑΔΕΙΩΝ ΚΥΚΛΟΦΟΡΙΑΣ ΟΧΗΜΑΤΩΝ:    Ιανουάριος 2014**

Η Ελληνική Στατιστική Αρχή ανακοινώνει ότι κατά το μήνα Ιανουάριο του 2014 κυκλοφόρησαν για πρώτη φορά 9.121 αυτοκίνητα (καινούρια ή μεταχειρισμένα εξωτερικού) έναντι 7.727 που κυκλοφόρησαν τον αντίστοιχο μήνα του έτους 2013, παρουσιάζοντας αύξηση 18,0 %. Μείωση 32,2% είχε παρουσιάσει η κυκλοφορία για πρώτη φορά αυτοκινήτων (καινούριων ή μεταχειρισμένων εξωτερικού) τον Ιανουάριο του έτους 2013 σε σχέση με τον αντίστοιχο μήνα του 2012 (Πίνακας 1 - Γράφημα 1).

Η κυκλοφορία νέων μοτοσυκλετών (άνω των 50 cc) κατά το μήνα Ιανουάριο του 2014 ανήλθε σε 2.068 έναντι 1.912 τον αντίστοιχο μήνα του έτους 2013, παρουσιάζοντας αύξηση 8,2%. Μείωση 10,1% είχε παρουσιάσει η κυκλοφορία νέων μοτοσυκλετών (άνω των 50cc) τον Ιανουάριο του 2013 σε σχέση με τον αντίστοιχο μήνα του 2012 (Πίνακας 1 - Γράφημα 1).

Πληροφορίες:

Δ/ση Στατιστικών Τομέα Εμπορίου και Υπηρεσιών  
Τμήμα Μεταφορών, Επικοινωνιών και ΜΜΕ

Κων/νος Μενεξές

Τηλέφωνο : 213 1352500

FAX : 213 1352496

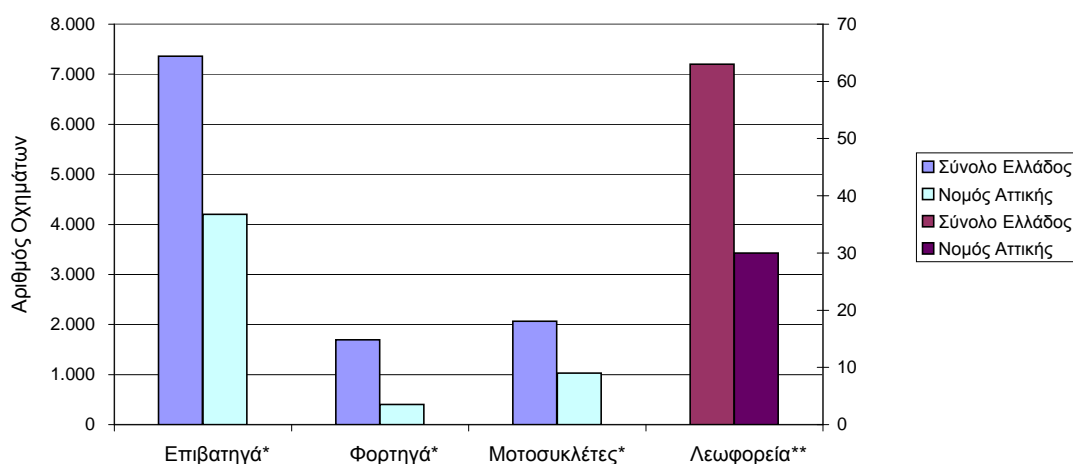
e-mail : menexesk@statistics.gr

Πίνακας 1. Οχήματα που κυκλοφόρησαν για πρώτη φορά στην Ελλάδα: Ιανουάριος 2012 - 2014

Κατηγορία οχημάτων	Ιανουάριος						Μεταβολή (%)			
	2014		2013		2012		2014/2013		2013/2012	
	Σύνολο	Από αυτά μεταχειρ.	Σύνολο	Από αυτά, μεταχειρ.	Σύνολο	Από αυτά, μεταχειρ.	Σύνολο	Από αυτά, μεταχειρ.	Σύνολο	Από αυτά, μεταχειρ.
<b>Σύνολο Ελλάδος</b>										
Σύνολο οχημάτων	11.189	2.580	9.639	1.993	13.521	2.631	16,1	29,5	-28,7	-24,2
<b>1. Αυτοκίνητα</b>	<b>9.121</b>	<b>2.502</b>	<b>7.727</b>	<b>1.892</b>	<b>11.395</b>	<b>2.539</b>	<b>18,0</b>	<b>32,2</b>	<b>-32,2</b>	<b>-25,5</b>
Επιβατηγά	7.363	1.194	6.298	772	9.831	1.426	16,9	54,7	-35,9	-45,9
Λεωφορεία	63	44	22	14	52	32	186,4	214,3	-57,7	-56,3
Φορτηγά	1.695	1.264	1.407	1.106	1.512	1.081	20,5	14,3	-6,9	2,3
<b>2. Μοτοσυκλέτες &gt; 50 cc</b>	<b>2.068</b>	<b>78</b>	<b>1.912</b>	<b>101</b>	<b>2.126</b>	<b>92</b>	<b>8,2</b>	<b>-22,8</b>	<b>-10,1</b>	<b>9,8</b>
<b>Νομός Αττικής</b>										
Σύνολο οχημάτων	5.661	556	4.814	366	6.008	431	17,6	51,9	-19,9	-15,1
<b>1. Αυτοκίνητα</b>	<b>4.630</b>	<b>542</b>	<b>3.816</b>	<b>347</b>	<b>4.859</b>	<b>408</b>	<b>21,3</b>	<b>56,2</b>	<b>-21,5</b>	<b>-15,0</b>
Επιβατηγά	4.199	353	3.546	179	4.636	293	18,4	97,2	-23,5	-38,9
Λεωφορεία	30	15	7	1	19	11	328,6	1.400,0	-63,2	-90,9
Φορτηγά	401	174	263	167	204	104	52,5	4,2	28,9	60,6
<b>2. Μοτοσυκλέτες &gt; 50 cc</b>	<b>1.031</b>	<b>14</b>	<b>998</b>	<b>19</b>	<b>1.149</b>	<b>23</b>	<b>3,3</b>	<b>-26,3</b>	<b>-13,1</b>	<b>-17,4</b>

Κατηγορία οχημάτων	Μ.Ο Φεβ. 2013 - Ιαν 2014		Μ.Ο Φεβ. 2012 - Ιαν 2013		Μεταβολή (%)	
	Σύνολο	Από αυτά μεταχειρ.	Σύνολο	Από αυτά, μεταχειρ.	Μ.Ο Φεβ. 2013 - Ιαν 2014 / Μ.Ο Φεβ. 2012 - Ιαν 2013	
					Σύνολο	Από αυτά, μεταχειρ.
<b>Σύνολο Ελλάδος</b>						
Σύνολο οχημάτων	9.244	1.501	8.957	1.311	3,2	14,5
<b>1. Αυτοκίνητα</b>	<b>6.669</b>	<b>1.399</b>	<b>6.168</b>	<b>1.227</b>	<b>8,1</b>	<b>14,0</b>
Επιβατηγά	5.500	558	5.064	446	8,6	25,1
Λεωφορεία	36	27	36	27	0,0	0,0
Φορτηγά	1.133	814	1.068	754	6,1	8,0
<b>2. Μοτοσυκλέτες &gt; 50 cc</b>	<b>2.575</b>	<b>102</b>	<b>2.789</b>	<b>84</b>	<b>-7,7</b>	<b>21,4</b>

Γράφημα 1. Νέες εγγραφές οχημάτων: Ιανουάριος 2014



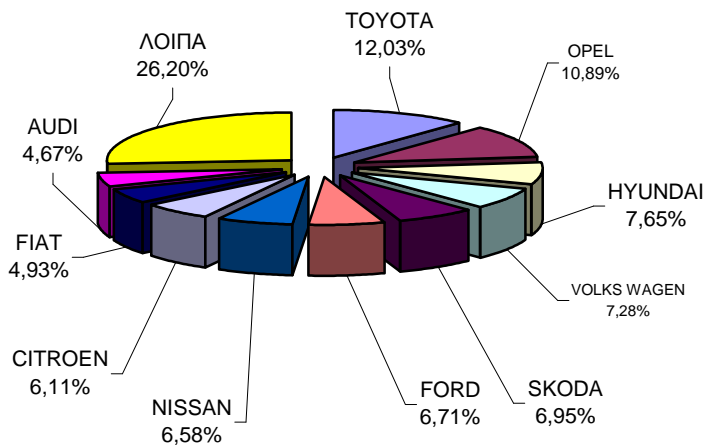
\* Για τα Επιβατηγά, Φορτηγά και Μοτοσυκλέτες ισχύει η κλίμακα του αριστερού άξονα

\*\* Για τα Λεωφορεία ισχύει η κλίμακα του δεξιού άξονα

**Πίνακας 2. Πωλήσεις καινούριων και μεταχειρισμένων επιβατηγών κατά μάρκα:  
Ιανουάριος 2014**

Μάρκες	Επιβατηγά	
	Ιανουάριος	
	καιν.	μεταχ.
ALFA ROMEO	53	7
AUDI	288	27
B.M.W.	129	29
CHANGAN CO	1	-
CHEVROLET	1	6
CHRYSLER	-	2
CITROEN	377	47
DACIA	13	1
DAEWOO	-	1
DAIHATSU	-	4
DETHLEFFS H POS	-	3
FIAT	304	116
FIAT DUCATO NIKAS	1	-
FIAT/CHALLENGER	-	1
FORD	414	108
GM KOREA (CHEVROLET)	76	-
HONDA	48	10
HYUNDAI	472	8
JAGUAR	1	-
KIA	115	10
LANCIA	69	3
LAND ROVER	2	7
MAZDA	19	7
MERCEDES	124	80
MINI	46	5
MITSUBISHI	29	3
NISSAN	406	9
OPEL	672	231
PEUGEOT	65	42
PORSCHE	-	4
RENAULT	231	37
SAAB	-	3
SEA / ELNAGH	1	-
SEA / MOBILVETT	-	1
SEAT	140	7
SKODA	429	6
SMART	14	159
SUBARU	29	1
SUZUKI	282	38
TESLA MOTORS IN	-	1
TOYOTA	742	104
VOLKS WAGEN	449	62
VOLVO	127	4
<b>ΣΥΝΟΛΟ</b>	<b>6.169</b>	<b>1.194</b>

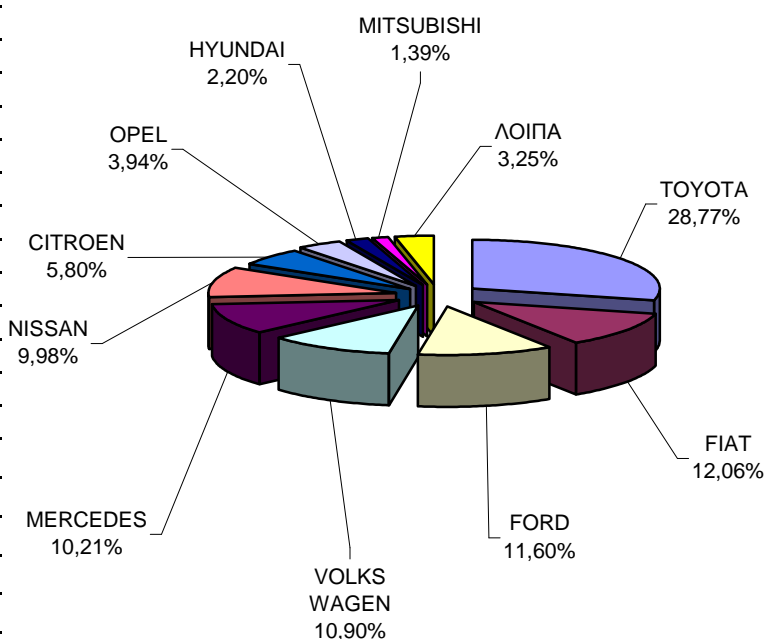
**Γράφημα 2. Πωλήσεις καινούριων επιβατηγών:  
Ιανουάριος 2014**



**Πίνακας 3. Πωλήσεις καινούριων και μεταχειρισμένων φορτηγών κατά μάρκα:  
Ιανουάριος 2014**

Μάρκες	Φορτηγά	
	Ιανουάριος	
	καιν.	μεταχ.
CHEVROLET	-	1
CITROEN	25	19
DACIA	-	2
DAF	1	16
DAIHATSU	-	1
DODGE	-	1
FIAT	52	122
FIAT-IVECO	-	2
FORD	50	125
G.M.C.	-	1
HYUNDAI	-	3
ISUZU	9	15
IVECO MAGIRUS	-	3
IVECO SPA	2	5
KIA	-	2
MAN	-	49
MAZDA	1	36
MERCEDES	44	220
MITSUBISHI	6	90
NISSAN	43	131
OAF	-	1
OPEL	17	121
PEUGEOT	2	17
PFAU	-	1
PIAGGIO	2	1
RENAULT	1	45
SCANIA	1	20
SEAT	1	1
SKODA	-	34
SOVAB	-	1
SUZUKI	-	2
TOYOTA	124	52
TOYOTA SGOURIS	2	-
VOLKS WAGEN	47	88
VOLVO	1	36
<b>ΣΥΝΟΛΟ</b>	<b>431</b>	<b>1.264</b>

**Γράφημα 3. Πωλήσεις καινούριων φορτηγών:  
Ιανουάριος 2014**



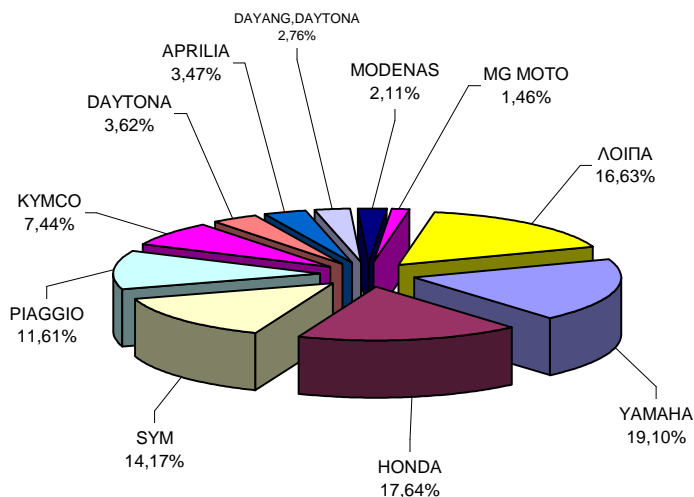
**Πίνακας 4. Πωλήσεις καινούριων και μεταχειρισμένων λεωφορείων κατά μάρκα:  
Ιανουάριος 2014**

Μάρκες	Λεωφορεία	
	Ιανουάριος	
	καιν.	μεταχ.
BOVA	-	3
D.K.W.	-	1
ERDUMAN	2	-
EVOBUS	-	3
FORD	-	2
IRISBUS	1	1
ISUZU	-	1
MAN	-	6
MERCEDES	7	14
MERCEDES NIKAS	1	-
MERCEDES PAPADAKIS	6	-
NEOPLAN	-	2
OTOKAR OTOBUS	-	1
SCANIA	-	2
SETRA	-	6
SIN MARCA	-	1
VAN HOOL	-	1
VOLKSWAGEN PAPADAKIS	2	-
<b>ΣΥΝΟΛΟ</b>	<b>19</b>	<b>44</b>

**Πίνακας 5. Πωλήσεις καινούριων και μεταχειρισμένων μοτοσυκλετών κατά μάρκα :  
Ιανουάριος 2014**

Μάρκες	Μοτοσυκλέτες	
	Ιανουάριος	
	καιν.	μεταχ.
APRILIA	69	6
ARTIC CAT	2	-
BETA	2	-
BMW	22	1
DAELIM	3	1
DAYANG, DAYTONA	55	1
DAYTONA	72	-
DERBI	5	1
DINLI, EXPLORER	2	-
DUCATI	6	-
FEISHEN, MONDIA	2	-
GILERA	3	-
GILERA, PIAGGIO	6	-
HARLEY DAVIDSON	9	5
HM	3	-
HONDA	351	13
HUSABERG	4	-
HUSQVARNA	5	-
JIAJI, HUATIAN, F	12	-
JIANGSU LINHAI	1	1
JIANSHE	4	-
KAISAR	1	1
KAWASAKI	8	1
KENBO	7	-
KL	18	-
KTM	17	-
KWANG YANG	-	2
KYMCO	148	4
LIFAN	9	-
LIFAN, HONLEI, SK	7	-
LINTEX, IVA, WK B	2	-
LML	4	-
MG MOTO	29	-
MODENAS	42	-
MOTO GUZZI	3	-
MV AGUSTA	2	-
NFM	2	-
PEUGEOT	21	-
PIAGGIO	231	19
QJ, QJIANG, KEEWA	4	-
ROYAL ENFIELD	1	1
SHANYANG	2	-
SHINERAY	9	-
SKYJET	12	-
SKYTEAMHSACINHM	4	-
SUZUKI	15	7
SYM	282	2
TRIUMPH	10	-
XGJAO	19	-
XGJAO, YUAN, S	12	-
XINGYUE	2	-
YAMAHA	380	10
YINXIANG, KENBO	7	-
ZHONGNENG, ZNEN	2	-
ΛΟΙΠΑ	40	2
<b>ΣΥΝΟΛΟ</b>	<b>1.990</b>	<b>78</b>

**Γράφημα 4. Πωλήσεις καινούριων μοτοσυκλετών:  
Ιανουάριος 2014**



## ΕΠΕΞΗΓΗΜΑΤΙΚΕΣ ΣΗΜΕΙΩΣΕΙΣ

### Έρευνα Χορήγησης Αδειών Κυκλοφορίας Οχημάτων

Η Έρευνα των οχημάτων είναι απογραφική. Τα στοιχεία εμφανίζουν τη μάρκα, το είδος και το καινούριο ή μεταχειρισμένο του οχήματος σε επίπεδο Χώρας. Τα πρωτογενή στοιχεία προέρχονται από το Υπουργείο Υποδομών, Μεταφορών και Δικτύων και προκύπτουν από την έκδοση νέων αδειών κυκλοφορίας οχημάτων. Από τα στοιχεία της Έρευνας εξαιρούνται τα οχήματα που κινούνται επάνω σε τροχίες, τα ηλεκτροκίνητα με κεραίες λεωφορεία (τρόλλεϋ), οι γεωργικοί ελκυστήρες και τα γεωργικά μηχανήματα. Δεν περιλαμβάνονται στους πίνακες του Δελτίου Τύπου τα οχήματα Ενόπλων Δυνάμεων, Σωμάτων Ασφαλείας, Πυροσβεστικής Υπηρεσίας, Κρατικών Υπηρεσιών, Διπλωματικού Σώματος, Ξένων Αποστολών, Αναπήρων Πολέμου, καθώς επίσης και τα δίκυκλα τα οποία έχουν κυβισμό κάτω από 50 cc.

### Νομικό πλαίσιο

Ν.Δ 3627/56, Ν. 2392/96, Ν. 3832/2010

### Περίοδος Αναφοράς

Ιανουάριος 2014

### Κάλυψη

Για την εξαγωγή των μηνιαίων στοιχείων χρησιμοποιήθηκε το Μητρώο του Υπουργείου Υποδομών, Μεταφορών και Δικτύων το οποίο περιέχει όλες τις μηνιαίες μεταβολές στις άδειες ταξινόμησης Οχημάτων στη Χώρα.

### Ορισμοί

**Αυτοκίνητο όχημα** είναι κάθε όχημα, ανεξάρτητα από τον αριθμό των τροχών, που κινείται με μηχανή και προορίζεται να μεταφέρει πρόσωπα ή πράγματα ή και τα δύο μαζί, ευρισκόμενα είτε πάνω στο ίδιο όχημα, είτε σε ρυμουλκούμενο που κινείται από το πρώτο. **Καινούριο όχημα** χαρακτηρίζεται αυτό που ταξινομείται για πρώτη φορά μέσα στο μήνα στην Ελλάδα και δεν έχει κυκλοφορήσει σε άλλη χώρα. **Μεταχειρισμένο** χαρακτηρίζεται αυτό που ταξινομείται για πρώτη φορά στην χώρα και έχει εισαχθεί ως μεταχειρισμένο από το εξωτερικό.

**Αυτοκίνητο επιβατηγό:** Το προοριζόμενο για τη μεταφορά κυρίως προσώπων αυτοκίνητο όχημα, 9 κατ' ανώτατο όριο θέσεων μαζί με τη θέση του οδηγού.

**Αυτοκίνητο λεωφορείο:** Το αυτοκίνητο όχημα που προορίζεται κυρίως για τη μεταφορά προσώπων 10 και άνω θέσεων, συμπεριλαμβανομένης και της θέσης του οδηγού. (Στους πίνακες του Δελτίου Τύπου στην κατηγορία αυτή επιπλέον προσμετρώνται τα αρθρωτά Λεωφορεία).

**Αυτοκίνητο φορτηγό:** Το αυτοκίνητο όχημα που προορίζεται κυρίως για τη μεταφορά πραγμάτων (Στους πίνακες του Δελτίου Τύπου στην κατηγορία αυτή επιπλέον προσμετρώνται οι τράκτορες, τα ρυμουλκά φορτηγά, οι τράκτορες με επικαθήμενο (αρθρωτό όχημα) και τα ρυμουλκά με ρυμουλκούμενο (συρμός) ).

**Μοτοσυκλέτα:** Κάθε δίτροχο μηχανοκίνητο όχημα με ή χωρίς καλάθι, του οποίου είτε η μέγιστη εκ κατασκευής ταχύτητα είναι μεγαλύτερη των 45 χιλιομέτρων την ώρα είτε, εάν είναι εξοπλισμένο με κινητήρα εσωτερικής καύσης, ο κυλινδρισμός του κινητήρα είναι μεγαλύτερος των 50 κυβικών εκατοστών. (Στους πίνακες του Δελτίου Τύπου στην κατηγορία αυτή επιπλέον προσμετρώνται τα τρίτροχα οχήματα).

**Τρίτροχο όχημα:** Το μηχανοκίνητο όχημα με τρεις συμμετρικούς τροχούς, του οποίου είτε η μέγιστη εκ κατασκευής ταχύτητα είναι μεγαλύτερη των 45 χιλιομέτρων την ώρα είτε ο κυλινδρισμός του κινητήρα του είναι μεγαλύτερος των 50 κυβικών εκατοστών, εάν είναι εξοπλισμένο με κινητήρα εσωτερικής καύσης. Επίσης ως τρίτροχο όχημα λογίζεται και το τετράτροχο όχημα, εκτός των ελαφρών τετράτροχων οχημάτων της κατηγορίας των μοτοποδηλάτων, του οποίου το απόβαρο κενού οχήματος, μη συμπεριλαμβανομένου του βάρους του καυσίμου ή του μίγματος καυσίμου - ελαίου ή των συσσωρευτών των ηλεκτρικών οχημάτων, δεν υπερβαίνει τα 400 χιλιόγραμμα, όταν το όχημα προορίζεται για επιβατικές μεταφορές ή τα 550 χιλιόγραμμα, όταν προορίζεται για μεταφορές εμπορευμάτων και του οποίου η μέγιστη καθαρή ισχύς δεν υπερβαίνει τα 15 KW.

### Μεθοδολογία

Η έρευνα είναι απογραφική

### Παραπομπές

Περισσότερες πληροφορίες (πίνακες, γραφήματα) σχετικά με την έρευνα χορήγησης αδειών κυκλοφορίας οχημάτων μπορούν να αναζητηθούν στη ιστοσελίδα της Ελληνικής Στατιστικής Αρχής [www.statistics.gr](http://www.statistics.gr), στο σύνδεσμο << Στατιστικά Θέματα > Μεταφορές >Οχήματα >Οχήματα(Άδειες Κυκλοφορίας Οχημάτων) -Στόλος Οχημάτων >>