



## Δ Ε Λ Τ Ι Ο   Τ Υ Π Ο Υ

### **ΧΟΡΗΓΗΣΗ ΑΔΕΙΩΝ ΚΥΚΛΟΦΟΡΙΑΣ ΟΧΗΜΑΤΩΝ:    Οκτώβριος 2013**

Η Ελληνική Στατιστική Αρχή ανακοινώνει ότι κατά το μήνα Οκτώβριο του 2013 κυκλοφόρησαν για πρώτη φορά 6.850 αυτοκίνητα (καινούρια ή μεταχειρισμένα εξωτερικού) έναντι 6.846 που κυκλοφόρησαν τον αντίστοιχο μήνα του έτους 2012, παρουσιάζοντας αύξηση 0,1 %. Αύξηση 0,8% είχε παρουσιάσει η κυκλοφορία για πρώτη φορά αυτοκινήτων (καινούριων ή μεταχειρισμένων εξωτερικού) τον Οκτώβριο του έτους 2012 σε σχέση με τον αντίστοιχο μήνα του 2011.

Η κυκλοφορία νέων μοτοσυκλετών (άνω των 50 cc) κατά το μήνα Οκτώβριο του 2013 ανήλθε σε 2.394, έναντι 2.956 τον αντίστοιχο μήνα του έτους 2012, παρουσιάζοντας μείωση 19,0%. Αύξηση 2,0% είχε παρουσιάσει η κυκλοφορία νέων μοτοσυκλετών (άνω των 50 cc) τον Οκτώβριο του 2012 σε σχέση με τον αντίστοιχο μήνα του 2011.

Την περίοδο Ιανουαρίου - Οκτωβρίου 2013 κυκλοφόρησαν για πρώτη φορά 66.216 αυτοκίνητα (καινούρια ή μεταχειρισμένα εξωτερικού) έναντι 67.265 που κυκλοφόρησαν την αντίστοιχη περίοδο του έτους 2012, παρουσιάζοντας μείωση 1,6 %. Μείωση 38,6% είχε παρουσιάσει το δεκάμηνο Ιανουαρίου - Οκτωβρίου του 2012 σε σχέση με το αντίστοιχο του 2011.

Η κυκλοφορία νέων μοτοσυκλετών (άνω των 50 cc) κατά την περίοδο Ιανουαρίου - Οκτωβρίου 2013 ανήλθε σε 28.388, έναντι 31.233 που κυκλοφόρησαν την αντίστοιχη περίοδο του έτους 2012, παρουσιάζοντας μείωση 9,1%. Μείωση 29,8% είχε παρουσιάσει το δεκάμηνο Ιανουαρίου - Οκτωβρίου του 2012 σε σχέση με το αντίστοιχο του 2011.

Πληροφορίες:

Δ/ση Στατιστικών Τομέα Εμπορίου και Υπηρεσιών  
Τμήμα Μεταφορών, Επικοινωνιών και ΜΜΕ

Κων/νος Μενεξές

Τηλέφωνο : 213 1352500

FAX : 213 1352496

e-mail : menexesk@statistics.gr

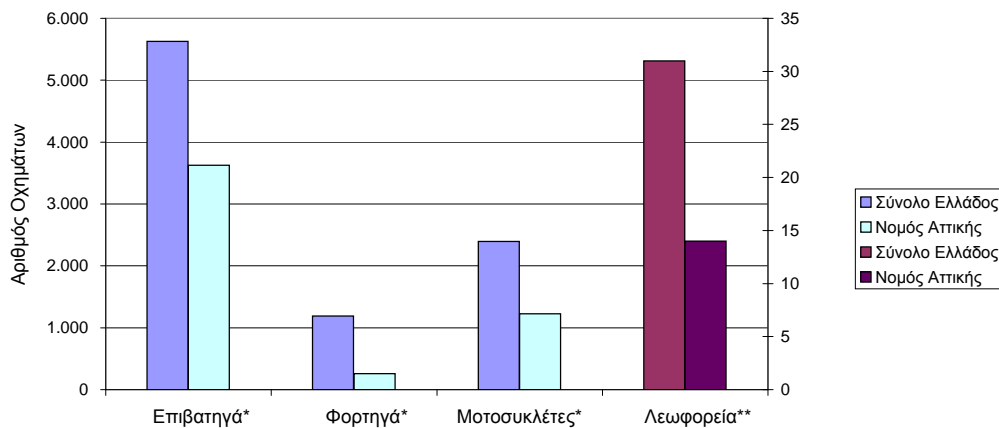
Πίνακας 1. Οχήματα που κυκλοφόρησαν για πρώτη φορά στην Ελλάδα: Οκτώβριος 2011 - 2013

Κατηγορία οχημάτων	Οκτώβριος						Μεταβολή (%)			
	2013		2012		2011		2013/2012		2012/2011	
	Σύνολο	Από αυτά μεταχειρ.	Σύνολο	Από αυτά μεταχειρ.	Σύνολο	Από αυτά μεταχειρ.	Σύνολο	Από αυτά μεταχειρ.	Σύνολο	Από αυτά μεταχειρ.
<b>Σύνολο Ελλάδος</b>										
Σύνολο οχημάτων	9.244	1.637	9.802	1.462	9.689	1.427	-5,7	12,0	1,2	2,5
1. Αυτοκίνητα	6.850	1.532	6.846	1.385	6.790	1.355	0,1	10,6	0,8	2,2
Επιβατηγά	5.627	657	5.562	461	5.634	611	1,2	42,5	-1,3	-24,5
Λεωφορεία	31	21	20	17	30	27	55,0	23,5	-33,3	-37,0
Φορτηγά	1.192	854	1.264	907	1.126	717	-5,7	-5,8	12,3	26,5
2. Μοτοσυκλέτες > 50 cc	2.394	105	2.956	77	2.899	72	-19,0	36,4	2,0	6,9

<b>Νομός Αττικής</b>										
Κατηγορία οχημάτων	Σύνολο	Από αυτά μεταχειρ.	Σύνολο	Από αυτά μεταχειρ.	Σύνολο	Από αυτά μεταχειρ.	Μεταβολή (%)	Μεταβολή (%)	Μεταβολή (%)	Μεταβολή (%)
Σύνολο οχημάτων	5.128	394	5.172	284	4.909	305	-0,9	38,7	5,4	-6,9
1. Αυτοκίνητα	3.900	369	3.692	273	3.315	277	5,6	35,2	11,4	-1,4
Επιβατηγά	3.627	232	3.444	153	3.082	157	5,3	51,6	11,7	-2,5
Λεωφορεία	14	9	7	6	16	15	100,0	50,0	-56,3	-60,0
Φορτηγά	259	128	241	114	217	105	7,5	12,3	11,1	8,6
2. Μοτοσυκλέτες > 50 cc	1.228	25	1.480	11	1.594	28	-17,0	127,3	-7,2	-60,7

Κατηγορία οχημάτων	Μ.Ο Νοεμ. 2012 - Οκτ. 2013		Μ.Ο Νοεμ. 2011 - Οκτ. 2012		Μεταβολή (%)	
	Σύνολο	Από αυτά μεταχειρ.	Σύνολο	Από αυτά μεταχειρ.	Σύνολο	Από αυτά μεταχειρ.
	<b>Σύνολο Ελλάδος</b>					
Σύνολο οχημάτων	8.957	1.429	9.879	1.416	-9,3	0,9
1. Αυτοκίνητα	6.387	1.325	7.005	1.336	-8,8	-0,8
Επιβατηγά	5.236	506	5.868	542	-10,8	-6,6
Λεωφορεία	30	23	40	30	-25,0	-23,3
Φορτηγά	1.121	796	1.097	764	2,2	4,2
2. Μοτοσυκλέτες > 50 cc	2.570	104	2.874	80	-10,6	30,0

Γράφημα 1. Νέες εγγραφές οχημάτων: Οκτώβριος 2013



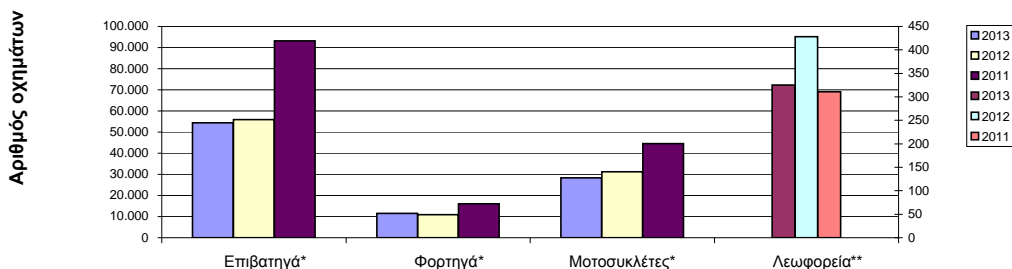
\* Για τα Επιβατηγά, Φορτηγά και Μοτοσυκλέτες ισχύει η κλίμακα του αριστερού άξονα

\*\* Για τα Λεωφορεία ισχύει η κλίμακα του δεξιού άξονα

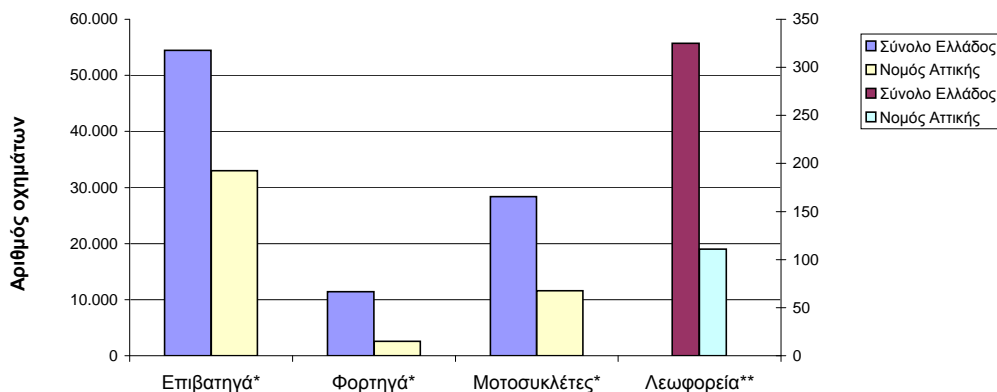
Πίνακας 2. Οχήματα που κυκλοφόρησαν για πρώτη φορά στην Ελλάδα: Ιαν. - Οκτ. 2011 - 2013

Κατηγορία οχημάτων	Ιανουάριος - Οκτώβριος						Μεταβολή (%)			
	2013		2012		2011		2013/2012		2012/2011	
	Σύνολο	Από αυτά, μεταχειρ.	Σύνολο	Από αυτά, μεταχειρ.	Σύνολο	Από αυτά, μεταχειρ.	Σύνολο	Από αυτά, μεταχειρ.	Σύνολο	Από αυτά, μεταχειρ.
<b>Σύνολο Ελλάδος</b>										
<b>Σύνολο οχημάτων</b>	<b>94.604</b>	<b>15.237</b>	<b>98.498</b>	<b>14.466</b>	<b>154.083</b>	<b>20.547</b>	<b>-4,0</b>	<b>5,3</b>	<b>-36,1</b>	<b>-29,6</b>
<b>1. Αυτοκίνητα</b>	<b>66.216</b>	<b>14.090</b>	<b>67.265</b>	<b>13.570</b>	<b>109.578</b>	<b>19.413</b>	<b>-1,6</b>	<b>3,8</b>	<b>-38,6</b>	<b>-30,1</b>
Επιβατηγά	54.449	5.503	55.924	5.428	93.245	9.121	-2,6	1,4	-40,0	-40,5
Λεωφορεία	325	244	428	320	311	243	-24,1	-23,8	37,6	31,7
Φορτηγά	11.442	8.343	10.913	7.822	16.022	10.049	4,8	6,7	-31,9	-22,2
<b>2. Μοτοσυκλέτες &gt; 50 cc</b>	<b>28.388</b>	<b>1.147</b>	<b>31.233</b>	<b>896</b>	<b>44.505</b>	<b>1.134</b>	<b>-9,1</b>	<b>28,0</b>	<b>-29,8</b>	<b>-21,0</b>
<b>Νομός Αττικής</b>										
<b>Σύνολο οχημάτων</b>	<b>47.253</b>	<b>3.165</b>	<b>47.740</b>	<b>2.712</b>	<b>72.085</b>	<b>4.182</b>	<b>-1,0</b>	<b>16,7</b>	<b>-33,8</b>	<b>-35,2</b>
<b>1. Αυτοκίνητα</b>	<b>35.645</b>	<b>2.967</b>	<b>34.484</b>	<b>2.563</b>	<b>52.855</b>	<b>3.885</b>	<b>3,4</b>	<b>15,8</b>	<b>-34,8</b>	<b>-34,0</b>
Επιβατηγά	32.990	1.702	32.364	1.497	49.954	2.516	1,9	13,7	-35,2	-40,5
Λεωφορεία	111	76	133	92	87	61	-16,5	-17,4	52,9	50,8
Φορτηγά	2.544	1.189	1.987	974	2.814	1.308	28,0	22,1	-29,4	-25,5
<b>2. Μοτοσυκλέτες &gt; 50 cc</b>	<b>11.608</b>	<b>198</b>	<b>13.256</b>	<b>149</b>	<b>19.230</b>	<b>297</b>	<b>-12,4</b>	<b>32,9</b>	<b>-31,1</b>	<b>-49,8</b>

Γράφημα 2. Σύγκριση χορήγησης νέων αδειών κυκλοφορίας οχημάτων Ιανουαρίου - Οκτωβρίου 2011, 2012, 2013



Γράφημα 3. Νέες εγγραφές οχημάτων: Ιανουάριος - Οκτώβριος 2013



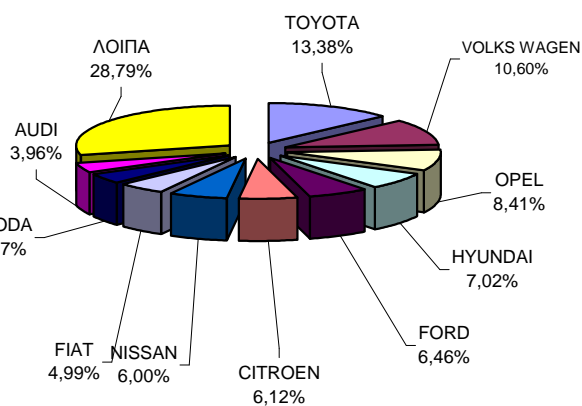
\* Για τα Επιβατηγά, Φορτηγά και Μοτοσυκλέτες ισχύει η κλίμακα του αριστερού άξονα

\*\* Για τα Λεωφορεία ισχύει η κλίμακα του δεξιού άξονα

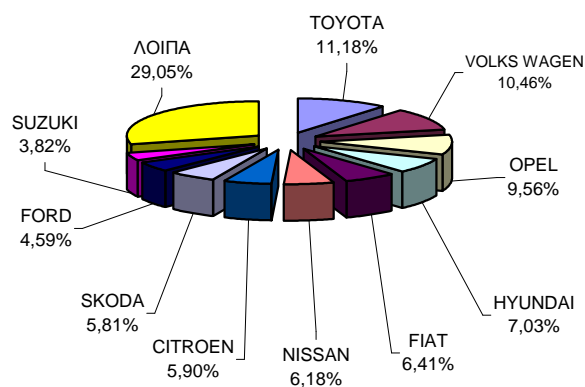
**Πίνακας 3. Πωλήσεις καινούριων και μεταχειρισμένων επιβατηγών κατά μάρκα:  
Οκτώβριος και Ιανουάριος - Οκτώβριος 2013**

Μάρκες	Επιβατηγά			
	Οκτώβριος		Ιαν. - Οκτ.	
	καιν.	μεταχ.	καιν.	μεταχ.
ALFA ROMEO	62	1	582	9
AUDI	197	14	1.521	144
B.M.W.	142	8	1.297	139
BENTLEY	-	-	1	-
C.I/ROLLERTEAM	-	-	1	-
CHEVROLET	1	2	16	11
CHRYSLER	-	2	-	11
CITROEN	304	32	2.886	215
DACIA	19	-	230	3
DAEWOO	-	-	-	6
DAIHATSU	-	1	105	11
DODGE	1	-	20	1
FIAT	248	43	3.136	406
FORD	321	48	2.247	326
GM KOREA (CHEVROLET)	55	-	593	-
HOBBY	-	-	1	-
HONDA	61	4	545	46
HONGXING	-	-	1	-
HYUNDAI	349	2	3.439	42
ISUZU	-	-	-	1
IVECO SPA	-	1	1	1
JAGUAR	-	-	-	5
KEWET	-	-	-	1
KIA	94	5	889	50
LADA	-	-	-	1
LANCIA	56	4	720	22
LAND ROVER	2	1	21	7
MAZDA	5	5	56	28
MERCEDES	129	34	1.342	350
MINI	54	6	478	27
MITSUBISHI	27	4	315	35
MOBITECNO	1	-	1	-
NISSAN	298	3	3.025	66
OPEL	418	120	4.681	1.005
PANTHER	-	-	-	1
PEUGEOT	73	12	1.280	119
PORSCHE	-	1	7	12
RENAULT	108	17	895	129
SAAB	-	-	5	7
SEA/MOBILVETT	-	1	-	2
SEAT	192	2	1.769	25
SKODA	212	6	2.845	61
SMART	43	156	350	1.119
SSANGYONG	-	-	-	1
SUBARU	2	-	20	4
SUZUKI	148	19	1.870	177
TOYOTA	665	73	5.474	562
TRABANT	-	-	-	1
VOLKS WAGEN	527	29	5.122	289
VOLVO	156	1	1.159	24
WESTFIELD SPORT	-	-	-	1
<b>ΣΥΝΟΛΟ</b>	<b>4.970</b>	<b>657</b>	<b>48.946</b>	<b>5.503</b>

**Γράφημα 4. Πωλήσεις καινούριων επιβατηγών:  
Οκτώβριος 2013**



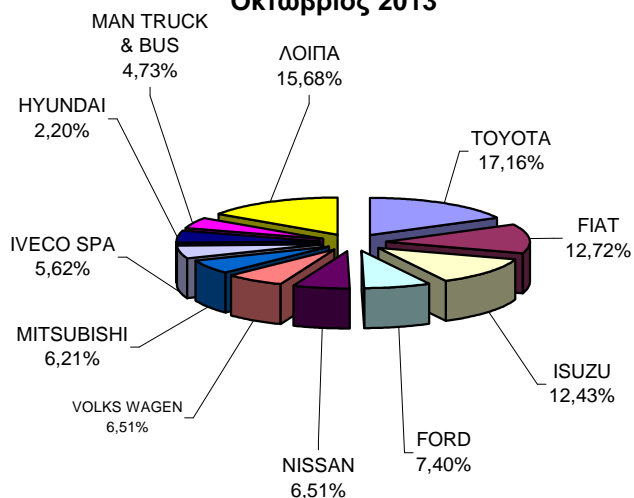
**Γράφημα 5. Πωλήσεις καινούριων επιβατηγών:  
Ιανουάριος - Οκτώβριος 2013**



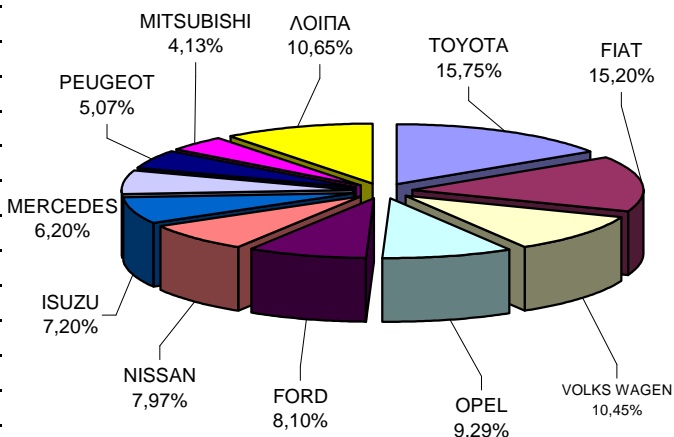
**Πίνακας 4. Πωλήσεις καινούριων και μεταχειρισμένων φορτηγών κατά μάρκα:  
Οκτώβριος και Ιανουάριος - Οκτώβριος 2013**

Μάρκες	Φορτηγά			
	Οκτώβριος		Ιαν. - Οκτ.	
	καιν.	μεταχ.	καιν.	μεταχ.
CADILLAC	-	-	-	2
CHEVROLET	-	-	1	2
CHONGQI	-	-	1	1
CHRYSLER	-	-	-	1
CITROEN	11	8	85	108
D.K.W.	-	-	-	1
DACIA	-	-	1	5
DAEWOO	-	-	-	3
DAF	4	9	19	112
DAIHATSU	-	1	-	17
DODGE	-	1	-	2
FIAT	43	74	471	690
FIAT-IVECO	-	5	-	49
FORD	25	84	251	785
G.M.C.	-	-	-	1
GENERAL MOTORS	-	-	-	1
GRECAV SPA	-	1	-	1
HONDA	-	-	-	1
HYUNDAI	-	2	-	16
I.F.A.	-	-	-	1
ISUZU	42	11	223	108
IVECO MAGIRUS	3	3	10	17
IVECO SPA	19	1	64	43
KIA	-	-	-	5
MAHINDRA & MAHI	2	-	7	-
MAN	-	28	9	304
MAN TRUCK & BUS	16	-	44	2
MAZDA	-	18	5	242
MERCEDES	17	175	192	1.671
MITSUBISHI	21	51	128	597
NISSAN	22	114	247	843
OAF	-	-	-	1
OPEL	11	64	288	672
PEUGEOT	12	9	157	91
PFAU	-	-	-	2
PIAGGIO	-	1	24	14
RELIANT	-	-	-	1
RENAULT	2	36	16	308
ROVER	-	2	-	7
SCAM SRL	-	1	-	1
SCANIA	2	23	20	208
SEAT	-	3	4	20
SKODA	-	18	1	164
SOVAB	-	-	-	1
SSANGYONG	-	-	1	-
SUBARU	-	1	-	2
SUZUKI	-	1	-	10
TATA	-	-	-	1
TOYOTA	58	43	488	444
UAZ	4	-	4	-
VOLKS WAGEN	22	42	324	542
VOLVO	2	24	14	223
<b>ΣΥΝΟΛΟ</b>	<b>338</b>	<b>854</b>	<b>3.099</b>	<b>8.343</b>

**Γράφημα 6. Πωλήσεις καινούριων φορτηγών:  
Οκτώβριος 2013**



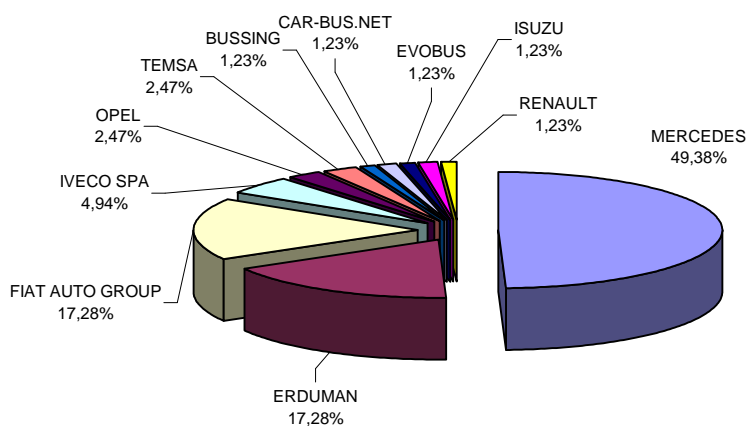
**Γράφημα 7. Πωλήσεις καινούριων φορτηγών:  
Ιανουάριος - Οκτώβριος 2013**



**Πίνακας 5. Πωλήσεις καινούριων και μεταχειρισμένων λεωφορείων κατά μάρκα:  
Οκτώβριος και Ιανουάριος - Οκτώβριος 2013**

Μάρκες	Λεωφορεία			
	Οκτώβριος		Ιαν. - Οκτ.	
	καιν.	μεταχ.	καιν.	μεταχ.
BOVA	-	1	-	20
BUSSING	1	-	1	-
CAR-BUS.NET	-	-	1	-
DAF	-	-	-	2
DENNIS	-	-	-	1
ERDUMAN	2	-	14	-
EVOBUS	1	-	1	25
FIAT	-	-	-	1
FIAT AUTO GROUP	-	-	14	-
FIAT-IVECO	-	2	-	4
FORD	-	2	-	7
G.AUWARTER	-	1	-	2
G.B.M. SPA	-	-	-	3
IRIZAR	-	-	-	1
ISUZU	-	-	1	-
IVECO SPA	-	-	4	1
KASSBOHRER	-	-	-	8
MAN	-	-	-	9
MERCEDES	5	2	40	82
NEOPLAN	-	1	-	9
OPEL	-	-	2	-
RENAULT	1	-	1	1
SCANIA	-	-	-	9
SETRA	-	2	-	22
SIN MARCA	-	-	-	1
TEMSA	-	-	2	3
TRANSBUS DENNIS	-	-	-	1
VAN HOOL	-	3	-	4
VOLKS WAGEN	-	6	-	16
VOLVO	-	1	-	12
<b>ΣΥΝΟΛΟ</b>	<b>10</b>	<b>21</b>	<b>81</b>	<b>244</b>

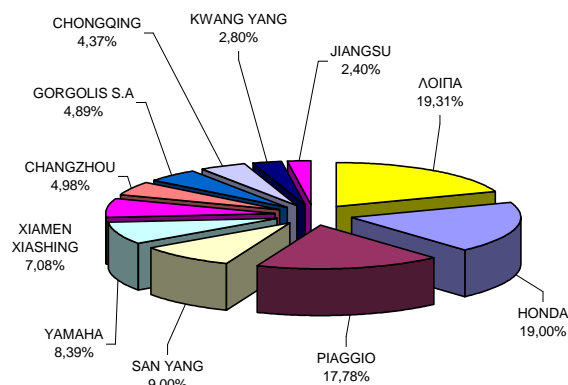
**Γράφημα 8. Πωλήσεις καινούριων λεωφορείων:  
Ιανουάριος - Οκτώβριος 2013**



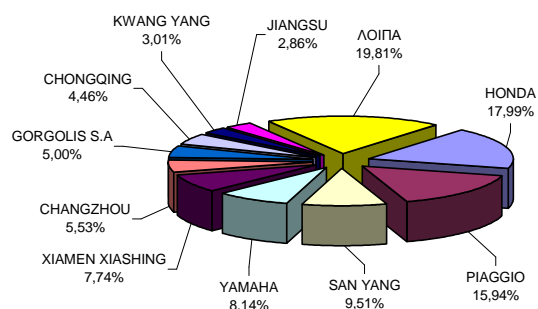
**Πίνακας 6. Πωλήσεις καινούριων και μεταχειρισμένων μοτοσυκλετών κατά μάρκα ή εργοστάσιο κατασκευής:  
Οκτώβριος και Ιανουάριος - Οκτώβριος 2013**

Μάρκες	Μοτοσυκλέτες			
	Οκτώβριος		Ιαν. - Οκτ.	
	καιν.	μεταχ.	καιν.	μεταχ.
AEON MOTOR	-	-	61	1
AMSTRONG	-	-	6	-
APRILIA	-	3	3	32
B.M.W.	24	1	323	20
BENZHOU VEHICLE	1	-	1	1
BETA MOTOR SPA	1	-	14	-
BOMBARDIER INC.	1	-	11	6
BUYANG GROUP CO FA - G300	-	-	20	-
CHANGZHOU	114	-	1.507	13
CHONGQING	100	1	1.216	13
CHUNFENG	-	-	3	-
CIXI KINGRING	2	-	6	1
DAELIM	3	-	67	3
DINLI METAL	2	-	18	-
DUCATI	9	-	92	3
EGIMOTORS	-	-	11	-
FEISHEN	2	-	2	-
G.H.E. MOTORHIS	-	-	24	-
GAS GAS	-	-	6	-
GENERIC MOTOR	-	-	9	-
GORGOLIS S.A	112	1	1.362	8
GUANGDONG TAYO	3	-	30	-
GUANGZHOU	2	-	35	-
HARLEY DAVIDSON	10	1	24	15
HERCHEE INDUSTR	-	-	12	-
HONDA	435	24	4.901	212
HUSQVARNA	8	-	30	-
HYOSUNG MOTORS	-	1	28	5
JIANGMEN	-	1	15	1
JIANGMEN DA CHA	4	-	62	-
JIANGMEN SINO-H	-	-	4	-
JIANGSU	55	-	778	1
JINAN QINGQI	1	1	8	2
JONWAY	-	-	14	-
K.L. S.P.A	15	-	197	3
K.T.M	19	2	245	13
KAWASAKI	10	2	124	26
KEEWAY	-	-	3	3
KWANG YANG	64	7	821	110
LIFAN INDUSTRY	10	-	223	-
LML LIMITED (E STAR DELUXE, V	10	-	68	-
LONCIN GROUP	1	-	9	-
LUOYANG NORTHEM	3	-	84	1
MALAGUTI SPA	1	-	5	9
MBK INDUSTRIE	49	2	477	27
MG MOTO	39	-	275	2
MODENA	43	-	362	3
MOTIVE POWER	1	-	8	-
MOTO GUZZI	-	-	9	-
MOTO SPA	-	-	6	5
MV AGUSTA	-	-	5	-
NACIONAL MOTOR	2	-	67	1
NEW FORCE MOTOR	-	-	11	-
NINGBO	-	-	3	-
NIPPONIA SA	-	-	10	-
ODES	-	-	23	-
PEUGEOT	24	-	442	5
PIAGGIO	407	26	4.343	251
QUADRO	1	-	28	-
R.G.P. SRL	-	-	3	-
RIEJU	-	-	3	-
ROYAL ENFIELD	-	-	3	-
S&T MOTORS CO L	-	-	3	1
SAN YANG	206	4	2.590	26
SHANGAI HONLIN	-	-	6	-
SHANGHAI JIALIN	1	-	2	-
SHANGHAI SHENKE	-	-	3	-
SKY TEAM	5	-	39	-
SPY RACING	2	-	2	-
STANDARD MOTOR	-	-	3	1
SUZUKI	14	5	297	98
TAIWAN GOLDEN B	3	-	91	1
TAIZHOU	5	-	63	1
TRIUMPH	16	2	177	7
XIAMEN XIASHING	162	-	2.108	12
XINGYUE GROUP C	-	-	7	-
YAMAHA	192	19	2.218	172
YONGKANG JINLIN	-	-	3	-
ZENGCHENG HAILI	-	-	12	1
ZHEJIANG	50	1	479	8
ZHUZHOU JIANSHE	2	-	4	-
ZONGSHEN INDUST	43	-	556	3
ΛΟΙΠΑ	-	1	18	20
<b>ΣΥΝΟΛΟ</b>	<b>2.289</b>	<b>105</b>	<b>27.241</b>	<b>1.147</b>

**Γράφημα 9. Πωλήσεις καινούριων μοτοσυκλετών:  
Οκτώβριος 2013**



**Γράφημα 10. Πωλήσεις καινούριων μοτοσυκλετών:  
Ιανουάριος - Οκτώβριος 2013**



## ΕΠΕΞΗΓΗΜΑΤΙΚΕΣ ΣΗΜΕΙΩΣΕΙΣ

### Έρευνα Χορήγησης Αδειών Κυκλοφορίας Οχημάτων

Η Έρευνα των οχημάτων είναι απογραφική. Τα στοιχεία εμφανίζουν την μάρκα, το είδος και το καινούριο ή μεταχειρισμένο του οχήματος σε επίπεδο Χώρας. Τα πρωτογενή στοιχεία προέρχονται από την Δ/ση Πληροφορικής του Υπουργείου Υποδομών, Μεταφορών και Δικτύων και προκύπτουν από την έκδοση νέων αδειών κυκλοφορίας οχημάτων. Από τα στοιχεία της Έρευνας εξαιρούνται τα οχήματα που κινούνται επάνω σε τροχίες, τα ηλεκτροκίνητα με κεραίες λεωφορεία (τρόλλεϋ), οι γεωργικοί ελκυστήρες και τα γεωργικά μηχανήματα. Δεν περιλαμβάνονται στους πίνακες του Δελτίου Τύπου τα οχήματα Ενόπλων Δυνάμεων, Σωμάτων Ασφαλείας, Πυροσβεστικής Υπηρεσίας, Κρατικών Υπηρεσιών, Διπλωματικού Σώματος, Ξένων Αποστολών, Αναπήρων Πολέμου, καθώς επίσης και τα δίκυκλα τα οποία έχουν κυβισμό κάτω από 50 cc.

### Νομικό πλαίσιο

N.Δ 3627/56, N. 2392/96, N. 3832/2010

### Περίοδος Αναφοράς

Οκτώβριος 2013

### Κάλυψη

Για την εξαγωγή των μηνιαίων στοιχείων χρησιμοποιήθηκε το Μητρώο του Υπουργείου Υποδομών, Μεταφορών και Δικτύων το οποίο περιέχει όλες τις μηνιαίες μεταβολές στις άδειες ταξινόμησης Οχημάτων στη Χώρα.

### Ορισμοί

**Αυτοκίνητο** όχημα είναι κάθε όχημα, ανεξάρτητα από τον αριθμό των τροχών, που κινείται με μηχανή και προορίζεται να μεταφέρει πρόσωπα ή πράγματα ή και τα δύο μαζί, ευρισκόμενα είτε πάνω στο ίδιο όχημα, είτε σε ρυμουλκούμενο που κινείται από το πρώτο. **Καινούριο όχημα** χαρακτηρίζεται αυτό που ταξινομείται για πρώτη φορά μέσα στο μήνα στην Ελλάδα και δεν έχει κυκλοφορήσει σε άλλη χώρα. **Μεταχειρισμένο** χαρακτηρίζεται αυτό που ταξινομείται για πρώτη φορά στην χώρα και έχει εισαχθεί ως μεταχειρισμένο από το εξωτερικό.

**Αυτοκίνητο επιβατηγό:** Το προοριζόμενο για τη μεταφορά κυρίως προσώπων αυτοκίνητο όχημα, 9 κατ' ανώτατο όριο θέσεων μαζί με τη θέση του οδηγού.

**Αυτοκίνητο λεωφορείο:** Το αυτοκίνητο όχημα που προορίζεται κυρίως για τη μεταφορά προσώπων 10 και άνω θέσεων, συμπεριλαμβανομένης και της θέσης του οδηγού. (Στους πίνακες του Δελτίου Τύπου στην κατηγορία αυτή επιπλέον προσμετρώνται τα αρθρωτά Λεωφορεία).

**Αυτοκίνητο φορτηγό:** Το αυτοκίνητο όχημα που προορίζεται κυρίως για τη μεταφορά πραγμάτων (Στους πίνακες του Δελτίου Τύπου στην κατηγορία αυτή επιπλέον προσμετρώνται οι τράκτορες, τα ρυμουλκά φορτηγά, οι τράκτορες με επικαθήμενο (αρθρωτό όχημα) και τα ρυμουλκά με ρυμουλκούμενο (συρμός) ).

**Μοτοσυκλέτα:** Κάθε δίκτροχο μηχανοκίνητο όχημα με ή χωρίς καλάθι, του οποίου είτε η μέγιστη εκ κατασκευής ταχύτητα είναι μεγαλύτερη των 45 χιλιομέτρων την ώρα είτε, εάν είναι εξοπλισμένο με κινητήρα εσωτερικής καύσης, ο κυλινδρισμός του κινητήρα είναι μεγαλύτερος των 50 κυβικών εκατοστών. (Στους πίνακες του Δελτίου Τύπου στην κατηγορία αυτή επιπλέον προσμετρώνται τα τρίτροχα οχήματα).

**Τρίτροχο όχημα:** Το μηχανοκίνητο όχημα με τρεις συμμετρικούς τροχούς, του οποίου είτε η μέγιστη εκ κατασκευής ταχύτητα είναι μεγαλύτερη των 45 χιλιομέτρων την ώρα είτε ο κυλινδρισμός του κινητήρα του είναι μεγαλύτερος των 50 κυβικών εκατοστών, εάν είναι εξοπλισμένο με κινητήρα εσωτερικής καύσης. Επίσης ως τρίτροχο όχημα λογίζεται και το τετράτροχο όχημα, εκτός των ελαφρών τετράτροχων οχημάτων της κατηγορίας των μοτοποδηλάτων, του οποίου το απόβαρο κενού οχήματος, μη συμπεριλαμβανομένου του βάρους του καυσίμου ή του μίγματος καυσίμου - ελαίου ή των συσσωρευτών των ηλεκτρικών οχημάτων, δεν υπερβαίνει τα 400 χιλιόγραμμα, όταν το όχημα προορίζεται για επιβατικές μεταφορές ή τα 550 χιλιόγραμμα, όταν προορίζεται για μεταφορές εμπορευμάτων και του οποίου η μέγιστη καθαρή ισχύς δεν υπερβαίνει τα 15 KW.

### Μεθοδολογία

Η έρευνα είναι απογραφική

### Παραπομπές

Περισσότερες πληροφορίες (πίνακες, γραφήματα) σχετικά με την έρευνα χορήγησης αδειών κυκλοφορίας οχημάτων μπορούν να αναζητηθούν στη ιστοσελίδα της Ελληνικής Στατιστικής Αρχής [www.statistics.gr](http://www.statistics.gr), στο σύνδεσμο << Στατιστικά Θέματα > Μεταφορές >Οχήματα >Οχήματα(Άδειες Κυκλοφορίας Οχημάτων) -Στόλος Οχημάτων >>