



## Δ Ε Λ Τ Ι Ο   Τ Υ Π Ο Υ

### **ΧΟΡΗΓΗΣΗ ΑΔΕΙΩΝ ΚΥΚΛΟΦΟΡΙΑΣ ΟΧΗΜΑΤΩΝ:    Ιούνιος 2013**

Η Ελληνική Στατιστική Αρχή ανακοινώνει ότι κατά το μήνα Ιούνιο του 2013 κυκλοφόρησαν για πρώτη φορά 7.160 αυτοκίνητα (καινούρια ή μεταχειρισμένα εξωτερικού), παρουσιάζοντας αύξηση 3,3 % ως προς τον αντίστοιχο μήνα του 2012. Μείωση 44,3% είχε παρουσιάσει η κυκλοφορία για πρώτη φορά αυτοκινήτων (καινούριων ή μεταχειρισμένων εξωτερικού) τον Ιούνιο του έτους 2012 σε σχέση με τον αντίστοιχο μήνα του 2011.

Η κυκλοφορία νέων μοτοσυκλετών (άνω των 50 cc) κατά το μήνα Ιούνιο του 2013 ανήλθε σε 3.612, έναντι 3.897 τον αντίστοιχο μήνα του έτους 2012, παρουσιάζοντας μείωση 7,3%. Μείωση 35,6% είχε παρουσιάσει η κυκλοφορία νέων μοτοσυκλετών (άνω των 50 cc) τον Ιούνιο του 2012 σε σχέση με τον αντίστοιχο μήνα του 2011.

Το διάστημα Ιανουαρίου - Ιουνίου 2013 κυκλοφόρησαν για πρώτη φορά 40.682 αυτοκίνητα (καινούρια ή μεταχειρισμένα εξωτερικού), παρουσιάζοντας μείωση 5,4 % ως προς την αντίστοιχη περίοδο του 2012. Μείωση 40,3% είχε παρουσιάσει το εξάμηνο Ιανουαρίου - Ιουνίου του 2012 σε σχέση με το αντίστοιχο του 2011.

Η κυκλοφορία νέων μοτοσυκλετών (άνω των 50 cc) κατά το διάστημα Ιανουαρίου - Ιουνίου 2013 ανήλθε σε 16.000, έναντι 17.166 το 2012, παρουσιάζοντας μείωση 6,8%. Μείωση 32,6% είχε παρουσιάσει το εξάμηνο Ιανουαρίου - Ιουνίου του 2012 σε σχέση με το αντίστοιχο του 2011.

Πληροφορίες:

Δ/ση Στατιστικών Τομέα Εμπορίου και Υπηρεσιών  
Τμήμα Μεταφορών, Επικοινωνιών και ΜΜΕ

Κων/νος Μενεξές  
Τηλέφωνο : 213 1352500

FAX : 213 1352496  
e-mail : menexesk@statistics.gr

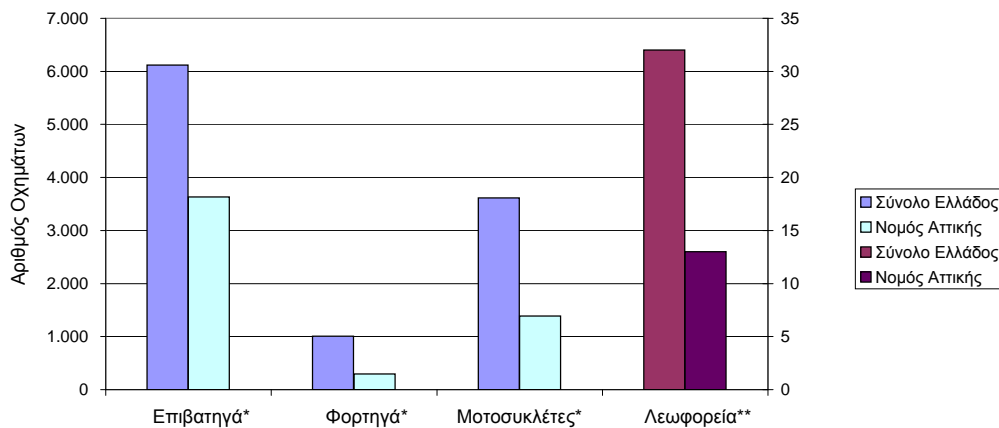
Πίνακας 1. Οχήματα που κυκλοφόρησαν για πρώτη φορά στην Ελλάδα: Ιούνιος 2011 - 2013

Κατηγορία οχημάτων	Ιούνιος						Μεταβολή (%)			
	2013		2012		2011		2013/2012		2012/2011	
	Σύνολο	Από αυτά μεταχειρ.	Σύνολο	Από αυτά μεταχειρ.	Σύνολο	Από αυτά μεταχειρ.	Σύνολο	Από αυτά μεταχειρ.	Σύνολο	Από αυτά μεταχειρ.
<b>Σύνολο Ελλάδος</b>										
Σύνολο οχημάτων	10.772	1.344	10.826	1.154	18.499	2.112	-0,5	16,5	-41,5	-45,4
<b>1. Αυτοκίνητα</b>	<b>7.160</b>	<b>1.216</b>	<b>6.929</b>	<b>1.061</b>	<b>12.444</b>	<b>1.994</b>	<b>3,3</b>	<b>14,6</b>	<b>-44,3</b>	<b>-46,8</b>
Επιβατηγά	6.118	470	5.925	397	10.816	1.078	3,3	18,4	-45,2	-63,2
Λεωφορεία	32	16	45	35	28	21	-28,9	-54,3	60,7	66,7
Φορτηγά	1.010	730	959	629	1.600	895	5,3	16,1	-40,1	-29,7
<b>2. Μοτοσυκλέτες &gt; 50 cc</b>	<b>3.612</b>	<b>128</b>	<b>3.897</b>	<b>93</b>	<b>6.055</b>	<b>118</b>	<b>-7,3</b>	<b>37,6</b>	<b>-35,6</b>	<b>-21,2</b>

<b>Νομός Αττικής</b>										
Κατηγορία οχημάτων	Σύνολο	Από αυτά μεταχειρ.	Σύνολο	Από αυτά μεταχειρ.	Σύνολο	Από αυτά μεταχειρ.	Μεταβολή (%)	Μεταβολή (%)	Μεταβολή (%)	Μεταβολή (%)
Σύνολο οχημάτων	5.329	323	5.398	221	8.497	413	-1,3	46,2	-36,5	-46,5
<b>1. Αυτοκίνητα</b>	<b>3.942</b>	<b>304</b>	<b>3.841</b>	<b>214</b>	<b>6.161</b>	<b>396</b>	<b>2,6</b>	<b>42,1</b>	<b>-37,7</b>	<b>-46,0</b>
Επιβατηγά	3.633	162	3.602	113	5.791	272	0,9	43,4	-37,8	-58,5
Λεωφορεία	13	4	10	7	8	5	30,0	-42,9	25,0	40,0
Φορτηγά	296	138	229	94	362	119	29,3	46,8	-36,7	-21,0
<b>2. Μοτοσυκλέτες &gt; 50 cc</b>	<b>1.387</b>	<b>19</b>	<b>1.557</b>	<b>7</b>	<b>2.336</b>	<b>17</b>	<b>-10,9</b>	<b>171,4</b>	<b>-33,3</b>	<b>-58,8</b>

Κατηγορία οχημάτων	Μ.Ο Ιουλ. 2012 - Ιουν. 2013		Μ.Ο Ιουλ. 2011 - Ιουν. 2012		Μεταβολή (%)	
	Σύνολο	Από αυτά μεταχειρ.	Σύνολο	Από αυτά μεταχειρ.	Σύνολο	Από αυτά μεταχειρ.
	<b>Σύνολο Ελλάδος</b>					
Σύνολο οχημάτων	8.990	1.359	11.397	1.560	-21,1	-12,9
<b>1. Αυτοκίνητα</b>	<b>6.280</b>	<b>1.264</b>	<b>8.110</b>	<b>1.471</b>	<b>-22,6</b>	<b>-14,1</b>
Επιβατηγά	5.153	457	6.873	648	-25,0	-29,5
Λεωφορεία	29	23	39	29	-25,6	-20,7
Φορτηγά	1.098	784	1.198	794	-8,3	-1,3
<b>2. Μοτοσυκλέτες &gt; 50 cc</b>	<b>2.710</b>	<b>95</b>	<b>3.287</b>	<b>89</b>	<b>-17,6</b>	<b>6,7</b>

Γράφημα 1. Νέες εγγραφές οχημάτων: Ιούνιος 2013



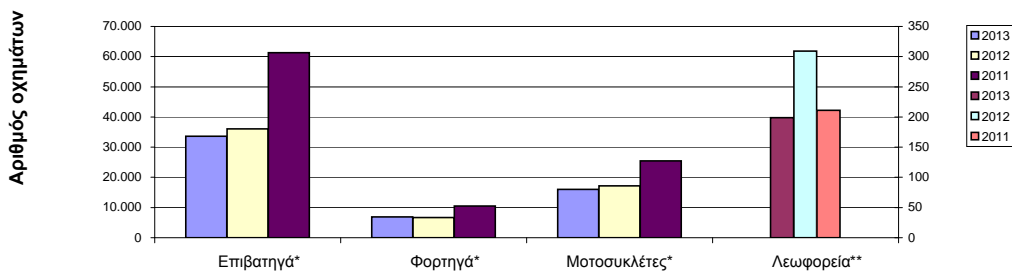
\* Για τα Επιβατηγά, Φορτηγά και Μοτοσυκλέτες ισχύει η κλίμακα του αριστερού άξονα

\*\* Για τα Λεωφορεία ισχύει η κλίμακα του δεξιού άξονα

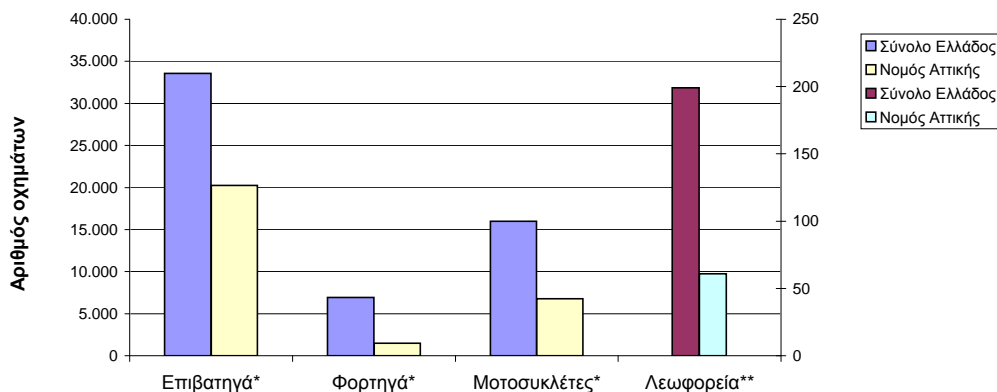
Πίνακας 2. Οχήματα που κυκλοφόρησαν για πρώτη φορά στην Ελλάδα: Ιαν. - Ιουν. 2011 - 2013

Κατηγορία οχημάτων	Ιανουάριος - Ιούνιος						Μεταβολή (%)			
	2013		2012		2011		2013/2012		2012/2011	
	Σύνολο	Από αυτά, μεταχειρ.	Σύνολο	Από αυτά, μεταχειρ.	Σύνολο	Από αυτά, μεταχειρ.	Σύνολο	Από αυτά, μεταχειρ.	Σύνολο	Από αυτά, μεταχειρ.
<b>Σύνολο Ελλάδος</b>										
<b>Σύνολο οχημάτων</b>	<b>56.682</b>	<b>9.129</b>	<b>60.165</b>	<b>9.190</b>	<b>97.523</b>	<b>13.550</b>	<b>-5,8</b>	<b>-0,7</b>	<b>-38,3</b>	<b>-32,2</b>
<b>1. Αυτοκίνητα</b>	<b>40.682</b>	<b>8.447</b>	<b>42.999</b>	<b>8.656</b>	<b>72.048</b>	<b>12.883</b>	<b>-5,4</b>	<b>-2,4</b>	<b>-40,3</b>	<b>-32,8</b>
Επιβατηγά	33.571	3.193	36.042	3.716	61.299	6.135	-6,9	-14,1	-41,2	-39,4
Λεωφορεία	199	160	309	227	211	163	-35,6	-29,5	46,4	39,3
Φορτηγά	6.912	5.094	6.648	4.713	10.538	6.585	4,0	8,1	-36,9	-28,4
<b>2. Μοτοσυκλέτες &gt; 50 cc</b>	<b>16.000</b>	<b>682</b>	<b>17.166</b>	<b>534</b>	<b>25.475</b>	<b>667</b>	<b>-6,8</b>	<b>27,7</b>	<b>-32,6</b>	<b>-19,9</b>
<b>Νομός Αττικής</b>										
<b>Σύνολο οχημάτων</b>	<b>28.588</b>	<b>1.834</b>	<b>29.434</b>	<b>1.747</b>	<b>46.432</b>	<b>2.796</b>	<b>-2,9</b>	<b>5,0</b>	<b>-36,6</b>	<b>-37,5</b>
<b>1. Αυτοκίνητα</b>	<b>21.801</b>	<b>1.717</b>	<b>21.868</b>	<b>1.647</b>	<b>35.062</b>	<b>2.604</b>	<b>-0,3</b>	<b>4,3</b>	<b>-37,6</b>	<b>-36,8</b>
Επιβατηγά	20.241	972	20.569	990	33.132	1.720	-1,6	-1,8	-37,9	-42,4
Λεωφορεία	61	42	96	64	56	38	-36,5	-34,4	71,4	68,4
Φορτηγά	1.499	703	1.203	593	1.874	846	24,6	18,5	-35,8	-29,9
<b>2. Μοτοσυκλέτες &gt; 50 cc</b>	<b>6.787</b>	<b>117</b>	<b>7.566</b>	<b>100</b>	<b>11.370</b>	<b>192</b>	<b>-10,3</b>	<b>17,0</b>	<b>-33,5</b>	<b>-47,9</b>

Γράφημα 2. Σύγκριση χορήγησης νέων αδειών κυκλοφορίας οχημάτων Ιανουαρίου - Ιουνίου 2011, 2012, 2013



Γράφημα 3. Νέες εγγραφές οχημάτων: Ιανουάριος - Ιούνιος 2013



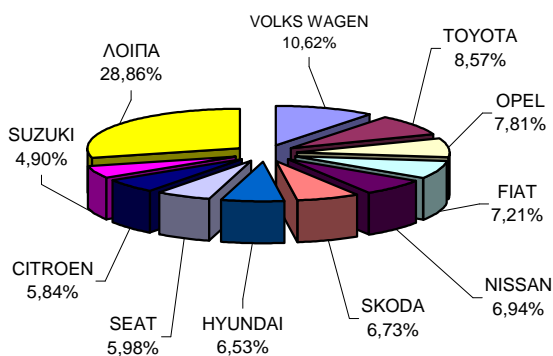
\* Για τα Επιβατηγά, Φορτηγά και Μοτοσυκλέτες ισχύει η κλίμακα του αριστερού άξονα

\*\* Για τα Λεωφορεία ισχύει η κλίμακα του δεξιού άξονα

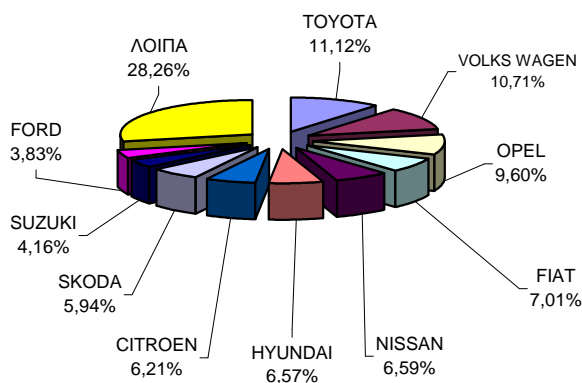
**Πίνακας 3. Πωλήσεις καινούριων και μεταχειρισμένων επιβατηγών κατά μάρκα:  
Ιούνιος και Ιανουάριος - Ιούνιος 2013**

Μάρκες	Επιβατηγά			
	Ιούνιος		Ιαν. - Ιουν.	
	καιν.	μεταχ.	καιν.	μεταχ.
ALFA ROMEO	51	1	352	6
AUDI	164	10	907	90
B.M.W.	188	14	781	91
BENTLEY	-	-	1	-
CHEVROLET	-	1	13	7
CHRYSLER	-	1	-	8
CITROEN	330	19	1.887	114
DACIA	14	-	100	1
DAEWOO	-	1	-	5
DAIHATSU	15	1	71	7
DODGE	2	-	14	-
FIAT	407	32	2.128	234
FORD	259	24	1.164	178
GM KOREA (CHEVROLET)	127	-	388	-
HOBBY	-	-	1	-
HONDA	60	3	348	28
HONGXING	-	-	1	-
HYUNDAI	369	3	1.997	25
ISUZU	-	-	-	1
IVECO SPA	-	-	1	-
JAGUAR	-	-	-	5
JAGUAR LAND ROVER LIM	-	-	8	-
KEWET	-	-	-	1
KIA	119	5	575	25
LADA	-	-	-	1
LANCIA	89	3	461	12
LAND ROVER	-	1	8	4
MAZDA	2	3	10	15
MERCEDES	152	42	774	216
MINI	54	1	290	16
MITSUBISHI	23	3	199	24
NISSAN	392	5	2.003	38
OPEL	441	83	2.915	578
PEUGEOT	108	7	932	62
PORSCHE	1	3	6	10
RENAULT	50	14	470	83
SAAB	3	1	5	4
SEAT	338	2	1.027	13
SKODA	380	6	1.803	42
SMART	31	102	191	665
SSANGYONG	-	-	-	1
SUBARU	16	-	18	4
SUZUKI	277	12	1.263	95
TOYOTA	484	40	3.378	317
TRABANT	-	1	-	1
VOLKS WAGEN	600	25	3.255	151
VOLVO	102	-	633	14
WESTFIELD SPORT	-	1	-	1
<b>ΣΥΝΟΛΟ</b>	<b>5.648</b>	<b>470</b>	<b>30.378</b>	<b>3.193</b>

**Γράφημα 4. Πωλήσεις καινούριων επιβατηγών:  
Ιούνιος 2013**



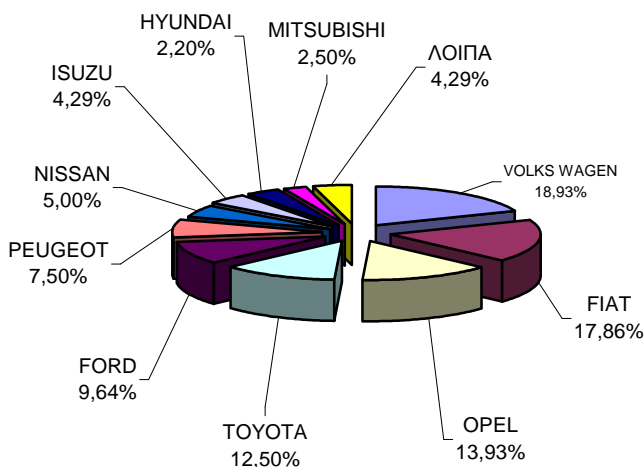
**Γράφημα 5. Πωλήσεις καινούριων επιβατηγών:  
Ιανουάριος - Ιούνιος 2013**



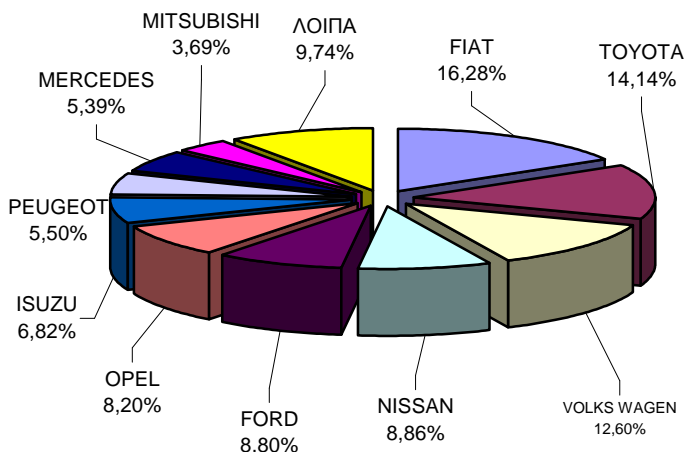
**Πίνακας 4. Πωλήσεις καινούριων και μεταχειρισμένων φορτηγών κατά μάρκα:  
Ιούνιος και Ιανουάριος - Ιούνιος 2013**

Μάρκες	Φορτηγά			
	Ιούνιος		Ιαν. - Ιουν.	
	καιν.	μεταχ.	καιν.	μεταχ.
CADILLAC	-	-	-	1
CHEVROLET	-	1	1	1
CHONGQI	-	-	1	1
CHRYSLER	-	-	-	1
CITROEN	4	10	51	59
D.K.W.	-	-	-	1
DACIA	-	-	1	3
DAEWOO	-	-	-	3
DAF	1	10	10	76
DAIHATSU	-	3	-	11
FIAT	50	59	296	406
FIAT-IVECO	-	5	-	32
FORD	27	66	160	475
G.M.C.	-	-	-	1
GENERAL MOTORS	-	-	-	1
HONDA	-	-	-	1
HYUNDAI	-	3	-	10
ISUZU	12	8	124	67
IVECO MAGIRUS	-	3	7	7
IVECO SPA	1	4	23	29
KIA	-	1	-	3
MAHINDRA & MAHI	-	-	4	-
MAN	-	32	6	193
MAN TRUCK & BUS	1	-	11	1
MAZDA	-	28	4	151
MERCEDES	10	138	98	1.001
MITSUBISHI	7	51	67	376
NISSAN	14	64	161	513
OAF	-	-	-	1
OPEL	39	48	149	424
PEUGEOT	21	9	100	50
PFAU	-	-	-	2
PIAGGIO	-	1	16	7
RELIANT	-	-	-	1
RENAULT	-	28	12	173
ROVER	-	1	-	1
SCANIA	2	20	13	122
SEAT	-	1	3	12
SKODA	-	11	1	103
SOVAB	-	-	-	1
SSANGYONG	-	-	1	-
SUBARU	-	-	-	1
SUZUKI	-	2	-	7
TOYOTA	35	47	257	293
VOLKS WAGEN	53	57	229	341
VOLVO	3	19	12	131
<b>ΣΥΝΟΛΟ</b>	<b>280</b>	<b>730</b>	<b>1.818</b>	<b>5.094</b>

**Γράφημα 6. Πωλήσεις καινούριων φορτηγών:  
Ιούνιος 2013**



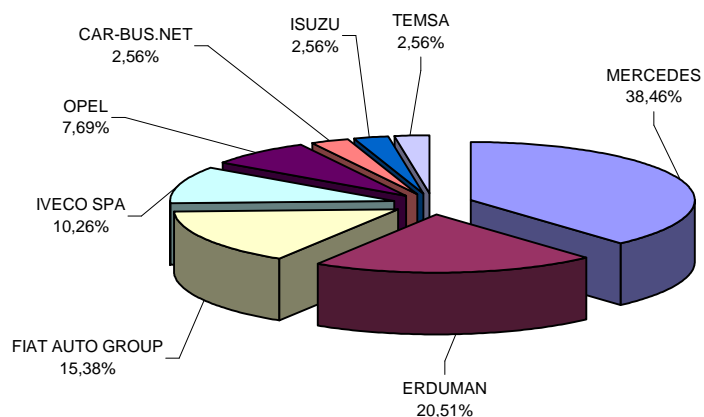
**Γράφημα 7. Πωλήσεις καινούριων φορτηγών:  
Ιανουάριος - Ιούνιος 2013**



**Πίνακας 5. Πωλήσεις καινούριων και μεταχειρισμένων λεωφορείων κατά μάρκα:  
Ιούνιος και Ιανουάριος - Ιούνιος 2013**

Μάρκες	Λεωφορεία			
	Ιούνιος		Ιαν. - Ιουν.	
	καιν.	μεταχ.	καιν.	μεταχ.
BOVA	-	4	-	13
CAR-BUS.NET	-	-	1	-
DAF	-	1	-	2
ERDUMAN	-	-	8	-
EVOBUS	-	4	-	21
FIAT	-	-	-	1
FIAT AUTO GROUP	4	-	6	-
FIAT-IVECO	-	-	-	1
FORD	-	1	-	4
G.AUWARTER	-	-	-	1
G.B.M. SPA	-	-	-	3
IRIZAR	-	-	-	1
ISUZU	-	-	1	-
IVECO SPA	1	-	4	1
KASSBOHRER	-	-	-	8
MAN	-	-	-	4
MERCEDES	9	2	15	49
NEOPLAN	-	1	-	6
OPEL	2	-	3	-
RENAULT	-	-	-	1
SCANIA	-	2	-	6
SETRA	-	1	-	18
SIN MARCA	-	-	-	1
TEMSA	-	-	1	1
TRANSBUS DENNIS	-	-	-	1
VAN HOOL	-	-	-	1
VOLKS WAGEN	-	-	-	9
VOLVO	-	-	-	7
<b>ΣΥΝΟΛΟ</b>	<b>16</b>	<b>16</b>	<b>39</b>	<b>160</b>

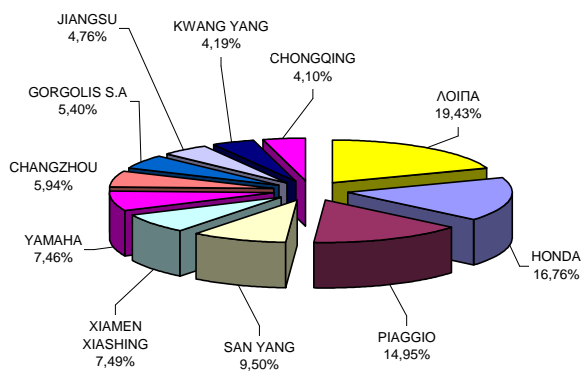
**Γράφημα 8. Πωλήσεις καινούριων λεωφορείων:  
Ιανουάριος - Ιούνιος 2013**



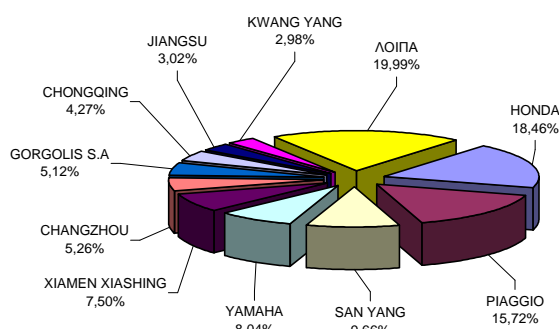
**Πίνακας 6. Πωλήσεις καινούριων και μεταχειρισμένων μοτοσυκλετών κατά μάρκα ή εργοστάσιο κατασκευής: Ιούνιος και Ιανουάριος - Ιούνιος 2013**

Μάρκες	Μοτοσυκλέτες			
	Ιούνιος		Ιαν. - Ιουν.	
	καιν.	μεταχ.	καιν.	μεταχ.
AEON MOTOR	5	-	33	1
AMSTRONG	1	-	2	-
APRILIA	-	1	3	17
B.M.W.	43	2	192	12
BETA MOTOR SPA	-	-	7	-
BOMBARDIER INC.	-	-	8	6
BUELL MOTORCYCL	1	-	1	1
BUYANG GROUP CO FA - G300	4	-	10	-
CHANGZHOU	207	-	805	8
CHONGQING	143	3	654	8
DAELIM	6	-	35	2
DINLI METAL	2	-	9	-
DUCATI	18	1	57	1
EGIMOTORS	1	-	7	-
G.H.E. MOTORHIS	-	-	23	-
GAMAX MOTO CORPORATION	1	-	1	-
GAS GAS	-	-	5	-
GENERIC MOTOR	1	-	6	-
GORGOLIS S.A	188	2	784	4
GUANGDONG TAYO	5	-	15	-
GUANGZHOU	5	-	30	-
HARLEY DAVIDSON	-	2	7	11
HERCHEE INDUSTR	2	-	12	-
HONDA	584	28	2.827	114
HUSQVARNA	4	-	7	-
HYOSUNG MOTORS	-	-	18	2
JIANGMEN	-	-	6	-
JIANGMEN DA CHA	7	-	40	-
JIANGSU	166	-	462	-
JIANGSU LINZHI SHANYANG GR	1	-	3	-
JI-EE INDUSTRY	1	1	1	1
JINAN QINGQI	1	-	5	-
JONWAY	1	-	5	-
K.L. S.P.A	15	-	119	2
K.T.M	14	-	153	7
KAWASAKI	16	5	79	17
KEEWAY	1	-	2	2
KWANG YANG	146	15	457	79
LIFAN INDUSTRY	26	-	181	-
LML LIMITED (E STAR DELUXE,	11	-	23	-
LONCIN GROUP	8	-	8	-
LUOYANG NORTHEM	10	-	44	1
MALAGUTI SPA	2	-	3	6
MBK INDUSTRIE	57	2	219	16
MG MOTO	25	-	117	1
MODENA	41	-	180	1
MOTIVE POWER	-	-	4	-
MOTO GUZZI	2	-	6	-
MOTO SPA	2	-	5	5
MV AGUSTA	-	-	3	-
NACIONAL MOTOR	13	-	45	-
NEW FORCE MOTOR	2	-	7	-
NIPPONIA SA	1	-	6	-
ODES	-	-	14	-
PEUGEOT	50	-	256	2
PIAGGIO	521	24	2.408	141
QUADRO	3	-	21	-
R.G.P. SRL	-	-	3	-
RIEJU	-	-	3	-
ROYAL ENFIELD	-	-	3	-
SAN YANG	331	2	1.479	13
SHANGAI HONLIN	2	-	3	-
SHANGHAI SHENKE	1	-	3	-
SKY TEAM	3	-	20	-
STANDARD MOTOR	-	-	2	1
SUZUKI	38	14	196	61
TAIWAN GOLDEN B	23	-	59	1
TAIZHOU	2	-	28	1
TAOTAO GROUP CO	1	-	2	-
TRIUMPH	30	1	101	4
XIAMEN XIASHING	261	-	1.149	8
XINGYUE GROUP C	3	-	5	-
YAMAHA	260	19	1.231	103
ZENGCHENG HAILI	1	-	8	1
ZHEJIANG	26	-	104	1
ZHEJIANG FUXIN	7	-	10	-
ZHEJIANG HONGZH	4	-	9	-
ZHEJIANG KINGWELL SPORTS	1	-	1	-
ZHEJIANG LINGYU	29	-	89	2
ZHEJIANG SANYE FUXIN MOTO	2	-	8	-
ZHEJIANG SHENMA	-	-	3	-
ZHEJIANG WUYI ZHENHUA VEH	1	-	3	-
ZONGSHEN INDUST	93	-	335	2
ΛΟΙΠΑ	1	6	21	16
<b>ΣΥΝΟΛΟ</b>	<b>3.484</b>	<b>128</b>	<b>15.318</b>	<b>682</b>

**Γράφημα 9. Πωλήσεις καινούριων μοτοσυκλετών: Ιούνιος 2013**



**Γράφημα 10. Πωλήσεις καινούριων μοτοσυκλετών: Ιανουάριος - Ιούνιος 2013**



## ΕΠΕΞΗΓΗΜΑΤΙΚΕΣ ΣΗΜΕΙΩΣΕΙΣ

### Έρευνα Χορήγησης Αδειών Κυκλοφορίας Οχημάτων

Η Έρευνα των οχημάτων είναι απογραφική. Τα στοιχεία εμφανίζουν την μάρκα, το είδος και το καινούριο ή μεταχειρισμένο του οχήματος σε επίπεδο Χώρας. Τα πρωτογενή στοιχεία προέρχονται από την Δ/ση Πληροφορικής του Υπουργείου Υποδομών, Μεταφορών και Δικτύων και προκύπτουν από την έκδοση νέων αδειών κυκλοφορίας οχημάτων. Από τα στοιχεία της Έρευνας εξαιρούνται τα οχήματα που κινούνται επάνω σε τροχίες, τα ηλεκτροκίνητα με κεραίες λεωφορεία (τρόλλεϋ), οι γεωργικοί ελκυστήρες και τα γεωργικά μηχανήματα. Δεν περιλαμβάνονται στους πίνακες του Δελτίου Τύπου τα οχήματα Ενόπλων Δυνάμεων, Σωμάτων Ασφαλείας, Πυροσβεστικής Υπηρεσίας, Κρατικών Υπηρεσιών, Διπλωματικού Σώματος, Ξένων Αποστολών, Αναπήρων Πολέμου, καθώς επίσης και τα δίκυκλα τα οποία έχουν κυβισμό κάτω από 50 cc.

### Νομικό πλαίσιο

N.Δ 3627/56, N. 2392/96, N. 3832/2010

### Περίοδος Αναφοράς

Ιούνιος 2013

### Κάλυψη

Για την εξαγωγή των μηνιαίων στοιχείων χρησιμοποιήθηκε το Μητρώο του Υπουργείου Υποδομών, Μεταφορών και Δικτύων το οποίο περιέχει όλες τις μηνιαίες μεταβολές στις άδειες ταξινόμησης Οχημάτων στη Χώρα.

### Ορισμοί

**Αυτοκίνητο** όχημα είναι κάθε όχημα, ανεξάρτητα από τον αριθμό των τροχών, που κινείται με μηχανή και προορίζεται να μεταφέρει πρόσωπα ή πράγματα ή και τα δύο μαζί, ευρισκόμενα είτε πάνω στο ίδιο όχημα, είτε σε ρυμουλκούμενο που κινείται από το πρώτο. **Καινούριο όχημα** χαρακτηρίζεται αυτό που ταξινομείται για πρώτη φορά μέσα στο μήνα στην Ελλάδα και δεν έχει κυκλοφορήσει σε άλλη χώρα. **Μεταχειρισμένο** χαρακτηρίζεται αυτό που ταξινομείται για πρώτη φορά στην χώρα και έχει εισαχθεί ως μεταχειρισμένο από το εξωτερικό.

**Αυτοκίνητο επιβατηγό:** Το προοριζόμενο για τη μεταφορά κυρίως προσώπων αυτοκίνητο όχημα, 9 κατ' ανώτατο όριο θέσεων μαζί με τη θέση του οδηγού.

**Αυτοκίνητο λεωφορείο:** Το αυτοκίνητο όχημα που προορίζεται κυρίως για τη μεταφορά προσώπων 10 και άνω θέσεων, συμπεριλαμβανομένης και της θέσης του οδηγού. (Στους πίνακες του Δελτίου Τύπου στην κατηγορία αυτή επιπλέον προσμετρώνται τα αρθρωτά Λεωφορεία).

**Αυτοκίνητο φορτηγό:** Το αυτοκίνητο όχημα που προορίζεται κυρίως για τη μεταφορά πραγμάτων (Στους πίνακες του Δελτίου Τύπου στην κατηγορία αυτή επιπλέον προσμετρώνται οι τράκτορες, τα ρυμουλκά φορτηγά, οι τράκτορες με επικαθήμενο (αρθρωτό όχημα) και τα ρυμουλκά με ρυμουλκούμενο (συρμός) ).

**Μοτοσυκλέτα:** Κάθε δίκτροχο μηχανοκίνητο όχημα με ή χωρίς καλάθι, του οποίου είτε η μέγιστη εκ κατασκευής ταχύτητα είναι μεγαλύτερη των 45 χιλιομέτρων την ώρα είτε, εάν είναι εξοπλισμένο με κινητήρα εσωτερικής καύσης, ο κυλινδρισμός του κινητήρα είναι μεγαλύτερος των 50 κυβικών εκατοστών. (Στους πίνακες του Δελτίου Τύπου στην κατηγορία αυτή επιπλέον προσμετρώνται τα τρίτροχα οχήματα).

**Τρίτροχο όχημα:** Το μηχανοκίνητο όχημα με τρεις συμμετρικούς τροχούς, του οποίου είτε η μέγιστη εκ κατασκευής ταχύτητα είναι μεγαλύτερη των 45 χιλιομέτρων την ώρα είτε ο κυλινδρισμός του κινητήρα του είναι μεγαλύτερος των 50 κυβικών εκατοστών, εάν είναι εξοπλισμένο με κινητήρα εσωτερικής καύσης. Επίσης ως τρίτροχο όχημα λογίζεται και το τετράτροχο όχημα, εκτός των ελαφρών τετράτροχων οχημάτων της κατηγορίας των μοτοποδηλάτων, του οποίου το απόβαρο κενού οχήματος, μη συμπεριλαμβανομένου του βάρους του καυσίμου ή του μίγματος καυσίμου - ελαίου ή των συσσωρευτών των ηλεκτρικών οχημάτων, δεν υπερβαίνει τα 400 χιλιόγραμμα, όταν το όχημα προορίζεται για επιβατικές μεταφορές ή τα 550 χιλιόγραμμα, όταν προορίζεται για μεταφορές εμπορευμάτων και του οποίου η μέγιστη καθαρή ισχύς δεν υπερβαίνει τα 15 KW.

### Μεθοδολογία

Η έρευνα είναι απογραφική

### Παραπομπές

Περισσότερες πληροφορίες (πίνακες, γραφήματα) σχετικά με την έρευνα χορήγησης αδειών κυκλοφορίας οχημάτων μπορούν να αναζητηθούν στη ιστοσελίδα της Ελληνικής Στατιστικής Αρχής [www.statistics.gr](http://www.statistics.gr), στο σύνδεσμο << Στατιστικά Θέματα > Μεταφορές >Οχήματα >Οχήματα(Άδειες Κυκλοφορίας Οχημάτων) -Στόλος Οχημάτων >>