



Δ Ε Λ Τ Ι Ο Τ Υ Π Ο Υ

ΧΟΡΗΓΗΣΗ ΑΔΕΙΩΝ ΚΥΚΛΟΦΟΡΙΑΣ ΟΧΗΜΑΤΩΝ: Μάρτιος 2013

Η Ελληνική Στατιστική Αρχή ανακοινώνει ότι κατά το μήνα Μάρτιο του 2013 κυκλοφόρησαν για πρώτη φορά 6.011 αυτοκίνητα (καινούρια ή μεταχειρισμένα εξωτερικού), παρουσιάζοντας μείωση 8,3 % ως προς τον αντίστοιχο μήνα του 2012. Μείωση 40,9% είχε παρουσιάσει η κυκλοφορία για πρώτη φορά αυτοκινήτων (καινούριων ή μεταχειρισμένων εξωτερικού) το Μάρτιο του έτους 2012 σε σχέση με τον αντίστοιχο μήνα του 2011.

Η κυκλοφορία νέων μοτοσυκλετών (άνω των 50 cc) κατά το μήνα Μάρτιο του 2013 ανήλθε σε 1.877, έναντι 2.333 τον αντίστοιχο μήνα του έτους 2012, παρουσιάζοντας μείωση 19,5%. Μείωση 27,7% είχε παρουσιάσει η κυκλοφορία νέων μοτοσυκλετών (άνω των 50 cc) το Μάρτιο του 2012 σε σχέση με τον αντίστοιχο μήνα του 2011.

Το διάστημα Ιανουαρίου - Μαρτίου 2013 κυκλοφόρησαν για πρώτη φορά 19.437 αυτοκίνητα (καινούρια ή μεταχειρισμένα εξωτερικού), παρουσιάζοντας μείωση 16,6 % ως προς την αντίστοιχη περίοδο του 2012. Μείωση 31,8% είχε παρουσιάσει το τρίμηνο Ιανουαρίου - Μαρτίου του 2012 σε σχέση με το αντίστοιχο του 2011.

Η κυκλοφορία νέων μοτοσυκλετών (άνω των 50 cc) κατά το διάστημα Ιανουαρίου - Μαρτίου 2013 ανήλθε σε 5.420, έναντι 5.712 το 2012, παρουσιάζοντας μείωση 5,1%. Μείωση 39,1% είχε παρουσιάσει το τρίμηνο Ιανουαρίου - Μαρτίου του 2012 σε σχέση με το αντίστοιχο του 2011.

Πληροφορίες:

Δ/νση Στατιστικών Τομέα Εμπορίου και Υπηρεσιών
Τμήμα Μεταφορών, Επικοινωνιών και ΜΜΕ

Κων/νος Μενεξές

Τηλέφωνο : 213 1352500

FAX : 213 1352496

e-mail : menexesk@statistics.gr

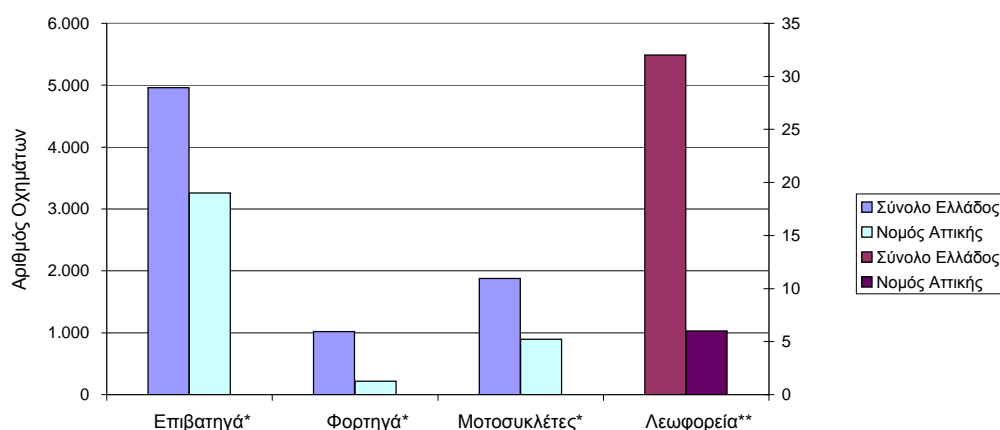
Πίνακας 1. Οχήματα που κυκλοφόρησαν για πρώτη φορά στην Ελλάδα: Μάρτιος 2011 - 2013

Κατηγορία οχημάτων	Μάρτιος						Μεταβολή (%)			
	2013		2012		2011		2013/2012		2012/2011	
	Σύνολο	Από αυτά μεταχειρ.	Σύνολο	Από αυτά μεταχειρ.	Σύνολο	Από αυτά μεταχειρ.	Σύνολο	Από αυτά μεταχειρ.	Σύνολο	Από αυτά μεταχειρ.
Σύνολο Ελλάδος										
Σύνολο οχημάτων	7.888	1.354	8.889	1.386	14.313	1.998	-11,3	-2,3	-37,9	-30,6
1. Αυτοκίνητα	6.011	1.275	6.556	1.322	11.085	1.912	-8,3	-3,6	-40,9	-30,9
Επιβατηγά	4.962	468	5.378	480	9.241	723	-7,7	-2,5	-41,8	-33,6
Λεωφορεία	32	31	51	38	41	30	-37,3	-18,4	24,4	26,7
Φορτηγά	1.017	776	1.127	804	1.803	1.159	-9,8	-3,5	-37,5	-30,6
2. Μοτοσυκλέτες > 50 cc	1.877	79	2.333	64	3.228	86	-19,5	23,4	-27,7	-25,6

Νομός Αττικής										
Κατηγορία οχημάτων	2013	2012	2011	2013/2012	2012/2011	2013/2012	2012/2011	2013/2012	2012/2011	2013/2012
Σύνολο οχημάτων	4.375	286	4.728	282	7.158	442	-7,5	1,4	-33,9	-36,2
1. Αυτοκίνητα	3.479	272	3.590	262	5.530	416	-3,1	3,8	-35,1	-37,0
Επιβατηγά	3.258	152	3.392	160	5.184	244	-4,0	-5,0	-34,6	-34,4
Λεωφορεία	6	6	13	9	13	8	-53,8	-33,3	0,0	12,5
Φορτηγά	215	114	185	93	333	164	16,2	22,6	-44,4	-43,3
2. Μοτοσυκλέτες > 50 cc	896	14	1.138	20	1.628	26	-21,3	-30,0	-30,1	-23,1

Κατηγορία οχημάτων	Μ.Ο Απρ. 2012 - Μαρ. 2013		Μ.Ο Απρ. 2011 - Μαρ. 2012		Μεταβολή (%)	
	Σύνολο	Από αυτά μεταχειρ.	Σύνολο	Από αυτά μεταχειρ.	Μ.Ο Απρ. 2012 - Μαρ. 2013 / Μ.Ο Απρ. 2011 - Μαρ. 2012	
					Σύνολο	Από αυτά μεταχειρ.
Σύνολο Ελλάδος						
Σύνολο οχημάτων	8.934	1.317	13.301	1.770	-32,8	-25,6
1. Αυτοκίνητα	6.151	1.230	9.627	1.678	-36,1	-26,7
Επιβατηγά	5.054	444	8.237	786	-38,6	-43,5
Λεωφορεία	33	26	33	26	0,0	0,0
Φορτηγά	1.064	760	1.357	866	-21,6	-12,2
2. Μοτοσυκλέτες > 50 cc	2.783	87	3.674	92	-24,3	-5,4

Γράφημα 1. Νέες εγγραφές οχημάτων: Μάρτιος 2013



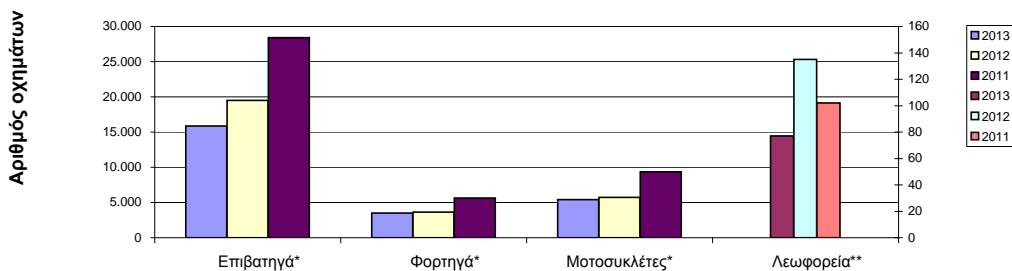
* Για τα Επιβατηγά, Φορτηγά και Μοτοσυκλέτες ισχύει η κλίμακα του αριστερού άξονα

** Για τα Λεωφορεία ισχύει η κλίμακα του δεξιού άξονα

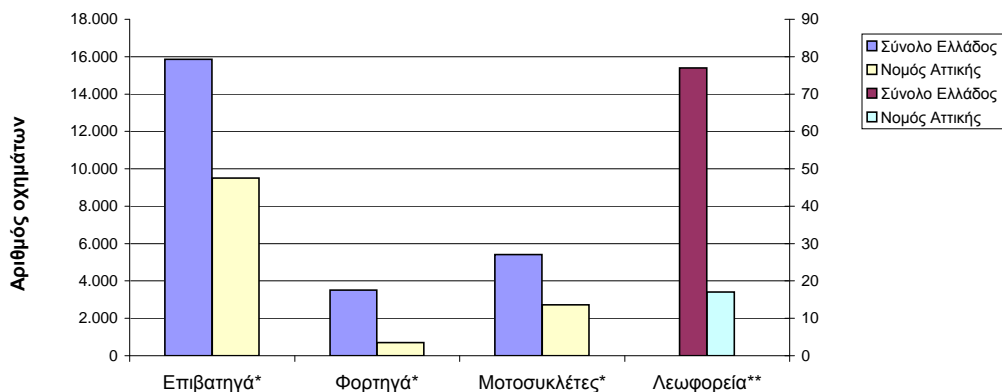
Πίνακας 2. Οχήματα που κυκλοφόρησαν για πρώτη φορά στην Ελλάδα: Ιαν. - Μαρ. 2011 - 2013

Κατηγορία οχημάτων	Ιανουάριος - Μάρτιος						Μεταβολή (%)			
	2013		2012		2011		2013/2012		2012/2011	
	Σύνολο	Από αυτά, μεταχειρ.	Σύνολο	Από αυτά, μεταχειρ.	Σύνολο	Από αυτά, μεταχειρ.	Σύνολο	Από αυτά, μεταχειρ.	Σύνολο	Από αυτά, μεταχειρ.
Σύνολο Ελλάδος										
Σύνολο οχημάτων	24.857	4.721	29.004	5.292	43.518	7.128	-14,3	-10,8	-33,4	-25,8
1. Αυτοκίνητα	19.437	4.471	23.292	5.085	34.145	6.822	-16,6	-12,1	-31,8	-25,5
Επιβατηγά	15.851	1.704	19.501	2.381	28.395	3.148	-18,7	-28,4	-31,3	-24,4
Λεωφορεία	77	66	135	99	102	72	-43,0	-33,3	32,4	37,5
Φορητά	3.509	2.701	3.656	2.605	5.648	3.602	-4,0	3,7	-35,3	-27,7
2. Μοτοσυκλέτες > 50 cc	5.420	250	5.712	207	9.373	306	-5,1	20,8	-39,1	-32,4
Νομός Αττικής										
Σύνολο οχημάτων	12.940	915	14.130	993	21.573	1.530	-8,4	-7,9	-34,5	-35,1
1. Αυτοκίνητα	10.214	864	11.192	938	16.566	1.410	-8,7	-7,9	-32,4	-33,5
Επιβατηγά	9.498	481	10.573	611	15.625	926	-10,2	-21,3	-32,3	-34,0
Λεωφορεία	17	11	41	26	32	20	-58,5	-57,7	28,1	30,0
Φορητά	699	372	578	301	909	464	20,9	23,6	-36,4	-35,1
2. Μοτοσυκλέτες > 50 cc	2.726	51	2.938	55	5.007	120	-7,2	-7,3	-41,3	-54,2

Γράφημα 2. Σύγκριση χορήγησης νέων αδειών κυκλοφορίας οχημάτων Ιανουαρίου - Μαρτίου 2011, 2012, 2013



Γράφημα 3. Νέες εγγραφές οχημάτων: Ιανουάριος - Μάρτιος 2013

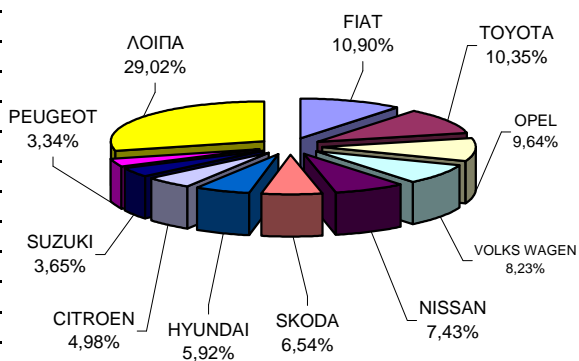


* Για τα Επιβατηγά, Φορητά και Μοτοσυκλέτες ισχύει η κλίμακα του αριστερού άξονα
 ** Για τα Λεωφορεία ισχύει η κλίμακα του δεξιού άξονα

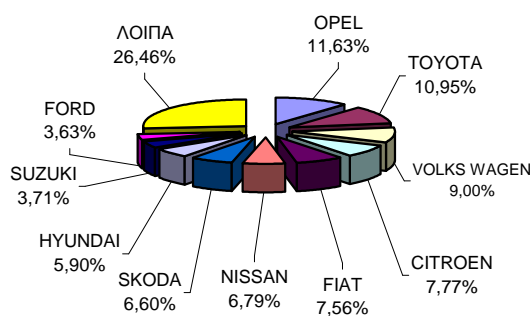
**Πίνακας 3. Πωλήσεις καινούριων και μεταχειρισμένων επιβατηγών κατά μάρκα:
Μάρτιος και Ιανουάριος - Μάρτιος 2013**

Μάρκες	Επιβατηγά			
	Μάρτιος		Ιαν. - Μαρ.	
	καιν.	μεταχ.	καιν.	μεταχ.
ALFA ROMEO	44	1	156	3
AUDI	132	17	411	46
B.M.W.	122	22	291	66
CHEVROLET	1	-	10	5
CHRYSLER	-	2	-	5
CITROEN	224	12	1.099	64
DACIA	29	-	58	-
DAEWOO	-	-	-	2
DAIHATSU	21	-	41	3
DODGE	3	-	8	-
FIAT	490	29	1.070	113
FORD	143	25	513	96
GM KOREA (CHEVROLET)	32	-	135	-
HOBBY	-	-	1	-
HONDA	46	6	175	19
HYUNDAI	266	5	835	16
JAGUAR	-	2	-	5
KEWET	-	-	-	1
KIA	93	3	325	12
LADA	-	-	-	1
LANCIA	65	1	197	5
LAND ROVER	2	2	8	3
MAZDA	4	2	6	6
MERCEDES	131	29	295	96
MINI	49	-	90	-
MITSUBISHI	22	1	124	10
NISSAN	334	4	961	18
OPEL	433	84	1.645	309
PEUGEOT	150	14	405	37
PORSCHE	1	1	2	5
RENAULT	92	13	254	40
SAAB	1	-	1	2
SEAT	141	2	359	9
SKODA	294	7	933	26
SMART	37	91	87	346
SUBARU	1	-	1	2
SUZUKI	164	15	525	56
TOYOTA	465	51	1.549	188
VOLKS WAGEN	370	24	1.273	82
VOLVO	92	3	304	7
ΣΥΝΟΛΟ	4.494	468	14.147	1.704

**Γράφημα 4. Πωλήσεις καινούριων επιβατηγών:
Μάρτιος 2013**



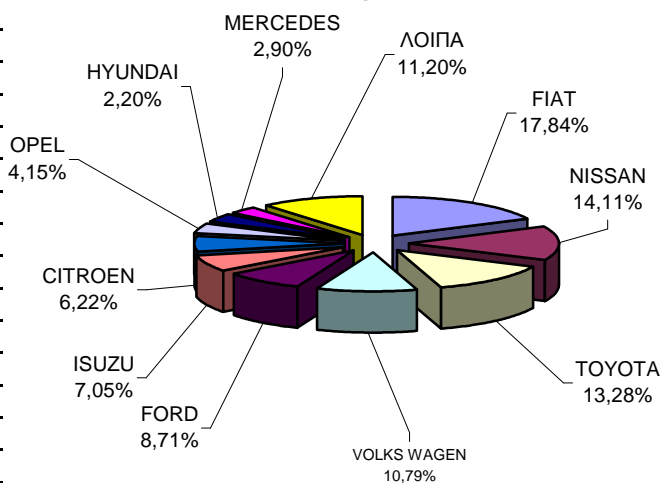
**Γράφημα 5. Πωλήσεις καινούριων επιβατηγών:
Ιανουάριος - Μάρτιος 2013**



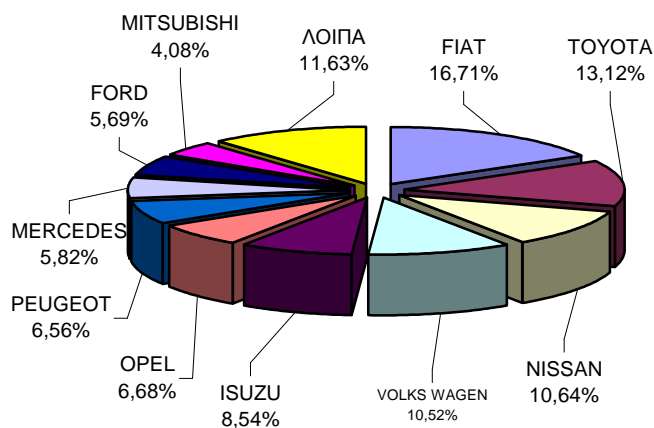
**Πίνακας 4. Πωλήσεις καινούριων και μεταχειρισμένων φορτηγών κατά μάρκα:
Μάρτιος και Ιανουάριος - Μάρτιος 2013**

Μάρκες	Φορτηγά			
	Μάρτιος		Ιαν. - Μαρ.	
	καιν.	μεταχ.	καιν.	μεταχ.
CADILLAC	-	1	-	1
CHEVROLET	1	-	1	-
CHONGQI	-	-	1	-
CITROEN	15	12	28	30
D.K.W.	-	1	-	1
DACIA	-	1	1	1
DAEWOO	-	-	-	1
DAF	2	13	8	43
DAIHATSU	-	1	-	5
FIAT	43	61	135	218
FIAT-IVECO	-	7	-	18
FORD	21	77	46	277
G.M.C.	-	-	-	1
GENERAL MOTORS	-	-	-	1
HONDA	-	1	-	1
HYUNDAI	-	-	-	4
ISUZU	17	7	69	32
IVECO MAGIRUS	1	2	3	2
IVECO SPA	5	5	14	12
KIA	-	1	-	2
MAHINDRA & MAHI	-	-	2	-
MAN	1	27	1	89
MAN TRUCK & BUS	1	1	1	1
MAZDA	2	22	2	87
MERCEDES	7	152	47	508
MITSUBISHI	6	58	33	205
NISSAN	34	89	86	303
OAF	-	-	-	1
OPEL	10	70	54	237
PEUGEOT	9	6	53	23
PIAGGIO	2	2	11	5
RENAULT	-	21	8	91
SCANIA	2	21	5	54
SEAT	-	3	-	6
SKODA	1	17	1	64
SSANGYONG	-	-	1	-
SUZUKI	-	-	-	2
TOYOTA	32	46	106	157
VOLKS WAGEN	26	34	85	158
VOLVO	3	17	6	60
ΣΥΝΟΛΟ	241	776	808	2.701

**Γράφημα 6. Πωλήσεις καινούριων φορτηγών:
Μάρτιος 2013**



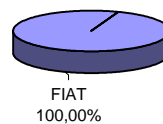
**Γράφημα 7. Πωλήσεις καινούριων φορτηγών:
Ιανουάριος - Μάρτιος 2013**



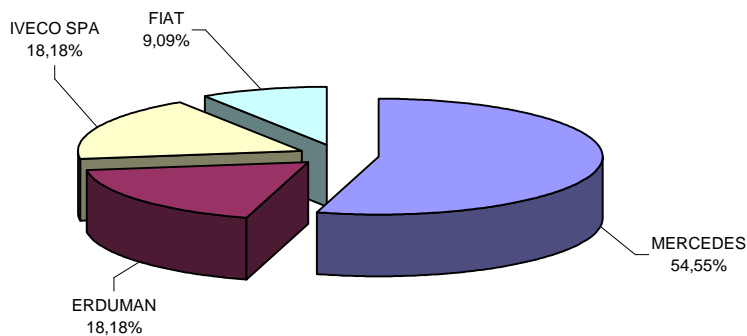
**Πίνακας 5. Πωλήσεις καινούριων και μεταχειρισμένων λεωφορείων κατά μάρκα:
Μάρτιος και Ιανουάριος - Μάρτιος 2013**

Μάρκες	Λεωφορεία			
	Μάρτιος		Ιαν. - Μαρ.	
	καιν.	μεταχ.	καιν.	μεταχ.
BOVA	-	4	-	5
ERDUMAN	-	-	2	-
EVOBUS	-	7	-	10
FIAT	1	-	1	1
FORD	-	1	-	3
G.AUWARTER	-	1	-	1
G.B.M. SPA	-	1	-	2
IVECO SPA	-	-	2	-
KASSBOHRER	-	-	-	5
MAN	-	1	-	4
MERCEDES	-	11	6	20
NEOPLAN	-	-	-	2
RENAULT	-	1	-	1
SCANIA	-	-	-	2
SETRA	-	3	-	5
TEMSA	-	-	-	1
TRANSBUS DENNIS	-	-	-	1
VOLVO	-	1	-	3
ΣΥΝΟΛΟ	1	31	11	66

**Γράφημα 8. Πωλήσεις καινούριων λεωφορείων:
Μάρτιος 2013**



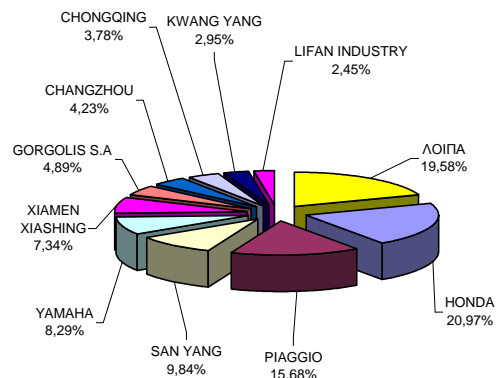
**Γράφημα 9. Πωλήσεις καινούριων λεωφορείων:
Ιανουάριος - Μάρτιος 2013**



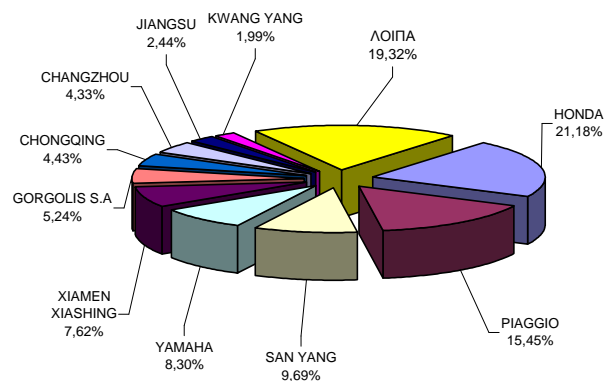
**Πίνακας 6. Πωλήσεις καινούριων και μεταχειρισμένων μοτοσυκλετών κατά μάρκα ή εργοστάσιο κατασκευής:
Μάρτιος και Ιανουάριος - Μάρτιος 2013**

Μάρκες	Μοτοσυκλέτες			
	Μάρτιος		Ιαν. - Μαρ.	
	καιν.	μεταχ.	καιν.	μεταχ.
AEON MOTOR	2	1	5	1
AMSTRONG	1	-	1	-
APRILIA	-	1	-	6
B.M.W.	31	-	62	6
BENZHOU VEHICLE	-	-	-	1
BETA MOTOR SPA	-	-	3	-
BOMBARDIER INC.	1	6	6	6
BUYANG GROUP CO FA - G300	1	-	4	-
CHANGZHOU	76	1	224	4
CHONGQING	68	-	229	3
CHUNFENG	-	-	1	-
CIXI KINGRING	-	-	1	-
DAELIM	2	-	12	1
DARWIN	-	-	-	1
DINLI METAL	1	-	3	-
DRESEL MCT	-	-	-	1
DUCATI	6	-	10	-
G.H.E. MOTORHIS	-	-	22	-
GAS GAS	1	-	4	-
GEELY	-	-	1	-
GENERIC MOTOR	-	-	3	-
GORGOLIS S.A	88	-	271	2
GUANGDONG TAYO	1	-	3	-
GUANGZHOU	3	-	10	-
HARLEY DAVIDSON	1	3	4	8
HERCHEE INDUSTR	4	-	4	-
HONDA	377	15	1.095	45
HUSQVARNA	-	-	3	-
HYOSUNG MOTORS	-	-	16	-
INNOCENTI	-	-	-	1
IPS S.A	1	-	2	-
JIANGMEN	1	-	4	-
JIANGMEN DA CHA	5	-	11	-
JIANGMEN SINO-H	-	-	2	-
JIANGSU	38	-	126	-
JIANGSU LINZHI SHANYANG GF	-	-	1	-
JINAN QINGQI	1	-	2	-
JONWAY	-	-	1	-
K.L. S.P.A	13	1	53	1
K.T.M	32	-	75	1
KAWASAKI	8	-	26	3
KEEWAY	-	1	1	1
KWANG YANG	53	9	103	19
LIFAN INDUSTRY	44	-	72	-
LML LIMITED (E STAR DELUXE,	2	-	4	-
LUOYANG NORTHEM	10	-	19	-
MALAGUTI SPA	-	-	-	2
MBK INDUSTRIE	22	2	47	6
MG MOTO	14	-	27	-
MODENA	19	-	51	1
MOTIVE POWER	3	-	3	-
MOTO GUZZI	1	-	3	-
MOTO SPA	1	1	2	3
MV AGUSTA	-	-	1	-
MYPABEK 2M-01	-	-	-	1
NACIONAL MOTOR	2	-	16	-
NEW FORCE MOTOR	1	-	2	-
NINGBO SANJIANG	-	-	2	-
NIPPONIA SA	-	-	2	-
PEUGEOT	28	-	100	1
PIAGGIO	282	17	799	53
QUADRO	1	-	4	-
R.G.P. SRL	1	-	2	-
RIEJU	-	-	1	-
ROYAL ENFIELD	1	-	1	-
SAN YANG	177	6	501	8
SHANGHAI GOKA	-	-	1	-
SKY TEAM	1	-	9	-
STANDARD MOTOR	1	-	1	1
SUZUKI	22	2	61	15
TAIWAN GOLDEN B	-	-	2	1
TAIZHO	6	-	17	-
TRIUMPH	8	1	20	2
VEB-MZ	-	-	-	1
XIAMEN XIASHING	132	1	394	5
YAMAHA	149	10	429	37
ZENGCHENG HAILI	2	-	2	-
ZHEJIANG	15	-	48	-
ZHEJIANG CFMOTO	-	-	1	-
ZHEJIANG FUXIN	-	-	1	-
ZHEJIANG HONGZH	-	-	1	-
ZHEJIANG LINGYU	8	-	24	1
ZHEJIANG SANYE FUXIN MOTO	1	-	2	-
ZHEJIANG WUYIF	-	-	1	-
ZHUZHOU JIANSHE	-	-	1	-
ZONGSHEN INDUST	28	1	92	1
ΣΥΝΟΛΟ	1.798	79	5.170	250

**Γράφημα 10. Πωλήσεις καινούριων μοτοσυκλετών:
Μάρτιος 2013**



**Γράφημα 11. Πωλήσεις καινούριων μοτοσυκλετών:
Ιανουάριος - Μάρτιος 2013**



ΕΠΕΞΗΓΗΜΑΤΙΚΕΣ ΣΗΜΕΙΩΣΕΙΣ

Έρευνα Χορήγησης Αδειών Κυκλοφορίας Οχημάτων

Η Έρευνα των οχημάτων είναι απογραφική. Τα στοιχεία εμφανίζουν την μάρκα, το είδος και το καινούριο ή μεταχειρισμένο του οχήματος σε επίπεδο Χώρας. Τα πρωτογενή στοιχεία προέρχονται από την Δ/ση Πληροφορικής του Υπουργείου Υποδομών, Μεταφορών και Δικτύων και προκύπτουν από την έκδοση νέων αδειών κυκλοφορίας οχημάτων. Από τα στοιχεία της Έρευνας εξαιρούνται τα οχήματα που κινούνται επάνω σε τροχίες, τα ηλεκτροκίνητα με κεραίες λεωφορεία (τρόλλεϋ), οι γεωργικοί ελκυστήρες και τα γεωργικά μηχανήματα. Δεν περιλαμβάνονται στους πίνακες του Δελτίου Τύπου τα οχήματα Ενόπλων Δυνάμεων, Σωμάτων Ασφαλείας, Πυροσβεστικής Υπηρεσίας, Κρατικών Υπηρεσιών, Διπλωματικού Σώματος, Ξένων Αποστολών, Αναπήρων Πολέμου, καθώς επίσης και τα δίκυκλα τα οποία έχουν κυβισμό κάτω από 50 cc.

Νομικό πλαίσιο

N.Δ 3627/56, N. 2392/96, N. 3832/2010

Περίοδος Αναφοράς

Μάρτιος 2013

Κάλυψη

Για την εξαγωγή των μηνιαίων στοιχείων χρησιμοποιήθηκε το Μητρώο του Υπουργείου Υποδομών, Μεταφορών και Δικτύων το οποίο περιέχει όλες τις μηνιαίες μεταβολές στις άδειες ταξινόμησης Οχημάτων στη Χώρα.

Ορισμοί

Αυτοκίνητο όχημα είναι κάθε όχημα, ανεξάρτητα από τον αριθμό των τροχών, που κινείται με μηχανή και προορίζεται να μεταφέρει πρόσωπα ή πράγματα ή και τα δύο μαζί, ευρισκόμενα είτε πάνω στο ίδιο όχημα, είτε σε ρυμουλκούμενο που κινείται από το πρώτο. **Καινούριο όχημα** χαρακτηρίζεται αυτό που ταξινομείται για πρώτη φορά μέσα στο μήνα στην Ελλάδα και δεν έχει κυκλοφορήσει σε άλλη χώρα. **Μεταχειρισμένο** χαρακτηρίζεται αυτό που ταξινομείται για πρώτη φορά στην χώρα και έχει εισαχθεί ως μεταχειρισμένο από το εξωτερικό.

Αυτοκίνητο επιβατηγό: Το προοριζόμενο για τη μεταφορά κυρίως προσώπων αυτοκίνητο όχημα, 9 κατ' ανώτατο όριο θέσεων μαζί με τη θέση του οδηγού.

Αυτοκίνητο λεωφορείο: Το αυτοκίνητο όχημα που προορίζεται κυρίως για τη μεταφορά προσώπων 10 και άνω θέσεων, συμπεριλαμβανομένης και της θέσης του οδηγού. (Στους πίνακες του Δελτίου Τύπου στην κατηγορία αυτή επιπλέον προσμετρώνται τα αρθρωτά Λεωφορεία).

Αυτοκίνητο φορτηγό: Το αυτοκίνητο όχημα που προορίζεται κυρίως για τη μεταφορά πραγμάτων (Στους πίνακες του Δελτίου Τύπου στην κατηγορία αυτή επιπλέον προσμετρώνται οι τράκτορες, τα ρυμουλκά φορτηγά, οι τράκτορες με επικαθήμενο (αρθρωτό όχημα) και τα ρυμουλκά με ρυμουλκούμενο (συρμός)).

Μοτοσυκλέτα: Κάθε δίτροχο μηχανοκίνητο όχημα με ή χωρίς καλάθι, του οποίου είτε η μέγιστη εκ κατασκευής ταχύτητα είναι μεγαλύτερη των 45 χιλιομέτρων την ώρα είτε, εάν είναι εξοπλισμένο με κινητήρα εσωτερικής καύσης, ο κυλινδρισμός του κινητήρα είναι μεγαλύτερος των 50 κυβικών εκατοστών. (Στους πίνακες του Δελτίου Τύπου στην κατηγορία αυτή επιπλέον προσμετρώνται τα τρίτροχα οχήματα).

Τρίτροχο όχημα: Το μηχανοκίνητο όχημα με τρεις συμμετρικούς τροχούς, του οποίου είτε η μέγιστη εκ κατασκευής ταχύτητα είναι μεγαλύτερη των 45 χιλιομέτρων την ώρα είτε ο κυλινδρισμός του κινητήρα του είναι μεγαλύτερος των 50 κυβικών εκατοστών, εάν είναι εξοπλισμένο με κινητήρα εσωτερικής καύσης. Επίσης ως τρίτροχο όχημα λογίζεται και το τετράτροχο όχημα, εκτός των ελαφρών τετράτροχων οχημάτων της κατηγορίας των μοτοποδηλάτων, του οποίου το απόβαρο κενού οχήματος, μη συμπεριλαμβανομένου του βάρους του καυσίμου ή του μίγματος καυσίμου - ελαίου ή των συσσωρευτών των ηλεκτρικών οχημάτων, δεν υπερβαίνει τα 400 χιλιόγραμμα, όταν το όχημα προορίζεται για επιβατικές μεταφορές ή τα 550 χιλιόγραμμα, όταν προορίζεται για μεταφορές εμπορευμάτων και του οποίου η μέγιστη καθαρή ισχύς δεν υπερβαίνει τα 15 KW.

Μεθοδολογία

Η έρευνα είναι απογραφική

Παραπομπές

Περισσότερες πληροφορίες (πίνακες, γραφήματα) σχετικά με την έρευνα χορήγησης αδειών κυκλοφορίας οχημάτων μπορούν να αναζητηθούν στη ιστοσελίδα της Ελληνικής Στατιστικής Αρχής www.statistics.gr, στο σύνδεσμο << Στατιστικά Θέματα > Μεταφορές >Οχήματα >Οχήματα(Άδειες Κυκλοφορίας Οχημάτων) -Στόλος Οχημάτων >>