



Πειραιάς, 7 - 3 - 2013

## Δ Ε Λ Τ Ι Ο   Τ Υ Π Ο Υ

### **ΧΟΡΗΓΗΣΗ ΑΔΕΙΩΝ ΚΥΚΛΟΦΟΡΙΑΣ ΟΧΗΜΑΤΩΝ :      Φεβρουάριος 2013**

Η Ελληνική Στατιστική Αρχή ανακοινώνει ότι κατά το μήνα Φεβρουάριο του 2013 κυκλοφόρησαν για πρώτη φορά 5.699 αυτοκίνητα (καινούρια ή μεταχειρισμένα εξωτερικού), παρουσιάζοντας αύξηση 6,7 % ως προς τον αντίστοιχο μήνα του 2012. Μείωση 43,8% είχε παρουσιάσει η κυκλοφορία για πρώτη φορά αυτοκινήτων (καινούριων ή μεταχειρισμένων εξωτερικού) το Φεβρουάριο του έτους 2012 σε σχέση με τον αντίστοιχο μήνα του 2011.

Η κυκλοφορία νέων μοτοσυκλετών (άνω των 50 cc) κατά το μήνα Φεβρουάριο του 2013 ανήλθε σε 1.631, έναντι 1.253 τον αντίστοιχο μήνα του έτους 2012, παρουσιάζοντας αύξηση 30,2%. Μείωση 53,9% είχε παρουσιάσει η κυκλοφορία νέων μοτοσυκλετών (άνω των 50 cc) το Φεβρουάριο του 2012 σε σχέση με τον αντίστοιχο μήνα του 2011.

Το διάστημα Ιανουαρίου - Φεβρουαρίου 2013 κυκλοφόρησαν για πρώτη φορά 13.426 αυτοκίνητα (καινούρια ή μεταχειρισμένα εξωτερικού), παρουσιάζοντας μείωση 19,8 % ως προς την αντίστοιχη περίοδο του 2012. Μείωση 27,4% είχε παρουσιάσει το δίμηνο Ιανουαρίου - Φεβρουαρίου του 2012 σε σχέση με το αντίστοιχο του 2011.

Η κυκλοφορία νέων μοτοσυκλετών (άνω των 50 cc) κατά το διάστημα Ιανουαρίου - Φεβρουαρίου 2013 ανήλθε σε 3.543, έναντι 3.379 το 2012, παρουσιάζοντας αύξηση 4,9%. Μείωση 45,0% είχε παρουσιάσει το δίμηνο Ιανουαρίου - Φεβρουαρίου του 2012 σε σχέση με το αντίστοιχο του 2011.

Πληροφορίες:

Δ/ση Στατιστικών Τομέα Εμπορίου και Υπηρεσιών  
Τμήμα Μεταφορών, Επικοινωνιών και ΜΜΕ

Κων/νος Μενεξές

Τηλέφωνο : 213 1352500

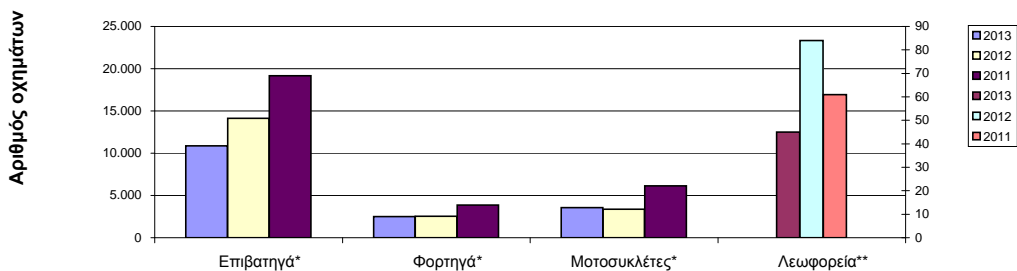
FAX : 213 1352496

e-mail : menexesk@statistics.gr

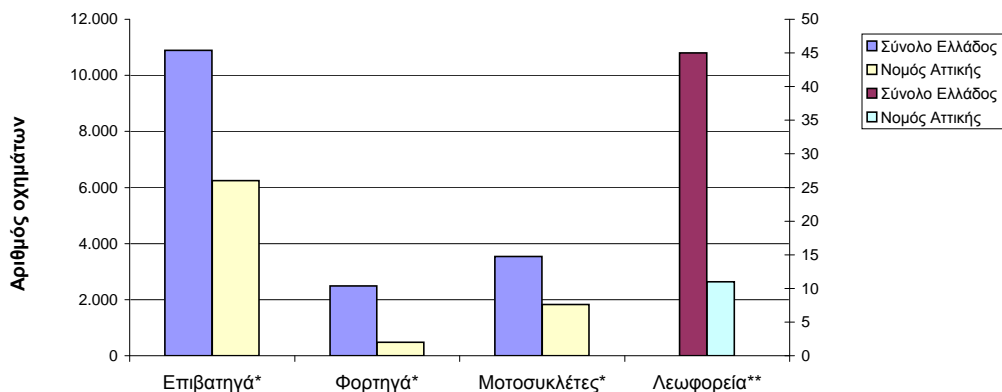
Πίνακας 1. Οχήματα που κυκλοφόρησαν για πρώτη φορά στην Ελλάδα : Ιαν. - Φεβ. 2011 - 2013

Κατηγορία οχημάτων	Ιανουάριος - Φεβρουάριος						Μεταβολή (%)			
	2013		2012		2011		2013/2012		2012/2011	
	Σύνολο	Από αυτά, μεταχειρ.	Σύνολο	Από αυτά, μεταχειρ.	Σύνολο	Από αυτά, μεταχειρ.	Σύνολο	Από αυτά, μεταχειρ.	Σύνολο	Από αυτά, μεταχειρ.
<b>Σύνολο Ελλάδος</b>										
<b>Σύνολο οχημάτων</b>	<b>16.969</b>	<b>3.367</b>	<b>20.115</b>	<b>3.906</b>	<b>29.205</b>	<b>5.130</b>	<b>-15,6</b>	<b>-13,8</b>	<b>-31,1</b>	<b>-23,9</b>
<b>1. Αυτοκίνητα</b>	<b>13.426</b>	<b>3.196</b>	<b>16.736</b>	<b>3.763</b>	<b>23.060</b>	<b>4.910</b>	<b>-19,8</b>	<b>-15,1</b>	<b>-27,4</b>	<b>-23,4</b>
Επιβατηγά	10.889	1.236	14.123	1.901	19.154	2.425	-22,9	-35,0	-26,3	-21,6
Λεωφορεία	45	35	84	61	61	42	-46,4	-42,6	37,7	45,2
Φορτηγά	2.492	1.925	2.529	1.801	3.845	2.443	-1,5	6,9	-34,2	-26,3
<b>2. Μοτοσυκλέτες &gt; 50 cc</b>	<b>3.543</b>	<b>171</b>	<b>3.379</b>	<b>143</b>	<b>6.145</b>	<b>220</b>	<b>4,9</b>	<b>19,6</b>	<b>-45,0</b>	<b>-35,0</b>
<b>Νομός Αττικής</b>										
<b>Σύνολο οχημάτων</b>	<b>8.565</b>	<b>629</b>	<b>9.402</b>	<b>711</b>	<b>14.415</b>	<b>1.088</b>	<b>-8,9</b>	<b>-11,5</b>	<b>-34,8</b>	<b>-34,7</b>
<b>1. Αυτοκίνητα</b>	<b>6.735</b>	<b>592</b>	<b>7.602</b>	<b>676</b>	<b>11.036</b>	<b>994</b>	<b>-11,4</b>	<b>-12,4</b>	<b>-31,1</b>	<b>-32,0</b>
Επιβατηγά	6.240	329	7.181	451	10.441	682	-13,1	-27,1	-31,2	-33,9
Λεωφορεία	11	5	28	17	19	12	-60,7	-70,6	47,4	41,7
Φορτηγά	484	258	393	208	576	300	23,2	24,0	-31,8	-30,7
<b>2. Μοτοσυκλέτες &gt; 50 cc</b>	<b>1.830</b>	<b>37</b>	<b>1.800</b>	<b>35</b>	<b>3.379</b>	<b>94</b>	<b>1,7</b>	<b>5,7</b>	<b>-46,7</b>	<b>-62,8</b>

Γράφημα 1. Σύγκριση χορήγησης νέων αδειών κυκλοφορίας οχημάτων Ιανουαρίου - Φεβρουαρίου 2011 - 2013



Γράφημα 2. Νέες εγγραφές οχημάτων : Ιανουάριος - Φεβρουάριος 2013



\* Για τα Επιβατηγά, Φορτηγά και Μοτοσυκλέτες ισχύει η κλίμακα του αριστερού άξονα

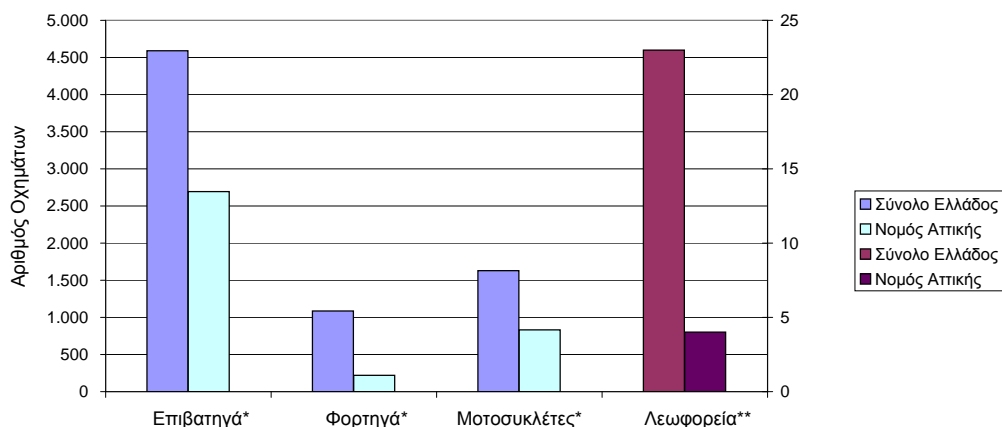
\*\* Για τα Λεωφορεία ισχύει η κλίμακα του δεξιού άξονα

Πίνακας 2. Οχήματα που κυκλοφόρησαν για πρώτη φορά στην Ελλάδα : Φεβρουάριος 2011 - 2013

Κατηγορία οχημάτων	Φεβρουάριος						Μεταβολή (%)			
	2013		2012		2011		2013/2012		2012/2011	
	Σύνολο	Από αυτά, μεταχειρ.	Σύνολο	Από αυτά, μεταχειρ.	Σύνολο	Από αυτά, μεταχειρ.	Σύνολο	Από αυτά, μεταχειρ.	Σύνολο	Από αυτά, μεταχειρ.
<b>Σύνολο Ελλάδος</b>										
<b>Σύνολο οχημάτων</b>	<b>7.330</b>	<b>1.374</b>	<b>6.594</b>	<b>1.275</b>	<b>12.214</b>	<b>1.979</b>	<b>11,2</b>	<b>7,8</b>	<b>-46,0</b>	<b>-35,6</b>
<b>1. Αυτοκίνητα</b>	<b>5.699</b>	<b>1.304</b>	<b>5.341</b>	<b>1.224</b>	<b>9.498</b>	<b>1.890</b>	<b>6,7</b>	<b>6,5</b>	<b>-43,8</b>	<b>-35,2</b>
Επιβατηγά	4.591	464	4.292	475	7.739	748	7,0	-2,3	-44,5	-36,5
Λεωφορεία	23	21	32	29	23	15	-28,1	-27,6	39,1	93,3
Φορτηγά	1.085	819	1.017	720	1.736	1.127	6,7	13,8	-41,4	-36,1
<b>2. Μοτοσυκλέτες &gt; 50 cc</b>	<b>1.631</b>	<b>70</b>	<b>1.253</b>	<b>51</b>	<b>2.716</b>	<b>89</b>	<b>30,2</b>	<b>37,3</b>	<b>-53,9</b>	<b>-42,7</b>
<b>Νομός Αττικής</b>										
<b>Σύνολο οχημάτων</b>	<b>3.751</b>	<b>263</b>	<b>3.394</b>	<b>280</b>	<b>6.317</b>	<b>412</b>	<b>10,5</b>	<b>-6,1</b>	<b>-46,3</b>	<b>-32,0</b>
<b>1. Αυτοκίνητα</b>	<b>2.919</b>	<b>245</b>	<b>2.743</b>	<b>268</b>	<b>4.827</b>	<b>374</b>	<b>6,4</b>	<b>-8,6</b>	<b>-43,2</b>	<b>-28,3</b>
Επιβατηγά	2.694	150	2.545	158	4.558	229	5,9	-5,1	-44,2	-31,0
Λεωφορεία	4	4	9	6	4	3	-55,6	-33,3	125,0	100,0
Φορτηγά	221	91	189	104	265	142	16,9	-12,5	-28,7	-26,8
<b>2. Μοτοσυκλέτες &gt; 50 cc</b>	<b>832</b>	<b>18</b>	<b>651</b>	<b>12</b>	<b>1.490</b>	<b>38</b>	<b>27,8</b>	<b>50,0</b>	<b>-56,3</b>	<b>-68,4</b>

Κατηγορία οχημάτων	Μ.Ο Μαρ. 2012 - Φεβ. 2013.		Μ.Ο Μαρ. 2011 - Φεβ. 2012.		Μεταβολή (%)	
	Σύνολο	Από αυτά, μεταχειρ.	Σύνολο	Από αυτά, μεταχειρ.	Μ.Ο Μαρ. 2012 - Φεβ. 2013. / Μ.Ο Μαρ. 2011 - Φεβ. 2012.	
					Σύνολο	Από αυτά, μεταχειρ.
<b>Σύνολο Ελλάδος</b>						
<b>Σύνολο οχημάτων</b>	<b>9.018</b>	<b>1.320</b>	<b>13.753</b>	<b>1.821</b>	<b>-34,4</b>	<b>-27,5</b>
<b>1. Αυτοκίνητα</b>	<b>6.197</b>	<b>1.235</b>	<b>10.004</b>	<b>1.727</b>	<b>-38,1</b>	<b>-28,5</b>
Επιβατηγά	5.089	445	8.559	806	-40,5	-44,8
Λεωφορεία	35	27	32	25	9,4	8,0
Φορτηγά	1.073	763	1.413	896	-24,1	-14,8
<b>2. Μοτοσυκλέτες &gt; 50 cc</b>	<b>2.821</b>	<b>85</b>	<b>3.749</b>	<b>94</b>	<b>-24,8</b>	<b>-9,6</b>

Γράφημα 3. Νέες εγγραφές οχημάτων : Φεβρουάριος 2013



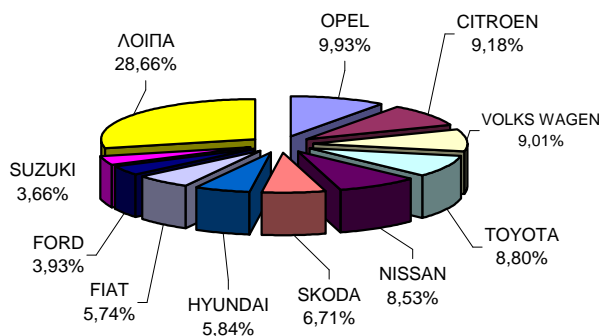
\* Για τα Επιβατηγά, Φορτηγά και Μοτοσυκλέτες ισχύει η κλίμακα του αριστερού άξονα

\*\* Για τα Λεωφορεία ισχύει η κλίμακα του δεξιού άξονα

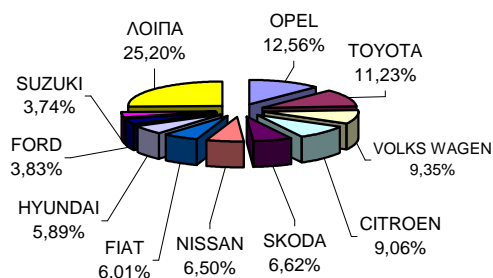
**Πίνακας 3. Πωλήσεις καινούριων και μεταχειρισμένων επιβατηγών κατά μάρκα :  
Φεβρουάριος και Ιανουάριος - Φεβρουάριος 2013**

Μάρκες	Επιβατηγά			
	Φεβρουάριος		Ιαν. - Φεβ.	
	καιν.	μεταχ.	καιν.	μεταχ.
ALFA ROMEO	45	1	112	2
AUDI	100	14	279	29
B.M.W.	112	13	210	44
CHEVROLET	4	1	9	5
CHRYSLER	-	2	-	3
CITROEN	379	20	875	52
DACIA	11	-	29	-
DAEWOO	-	-	-	2
DAIHATSU	12	-	20	3
DODGE	2	-	5	-
FIAT	237	28	580	84
FORD	162	27	370	71
GM KOREA (CHEVROLET)	54	-	103	-
HOBBY	-	-	1	-
HONDA	62	6	129	13
HYUNDAI	241	3	569	11
JAGUAR	-	-	-	3
KEWET	-	1	-	1
KIA	145	3	232	9
LADA	-	-	-	1
LANCIA	57	-	132	4
LAND ROVER	1	-	6	1
MAZDA	1	1	2	4
MERCEDES	68	20	164	67
MITSUBISHI	50	2	102	9
NISSAN	352	4	627	14
OPEL	410	86	1.212	225
PEUGEOT	143	7	255	23
PORSCHE	1	4	1	4
RENAULT	69	12	162	27
SAAB	-	-	-	2
SEAT	135	1	218	7
SKODA	277	9	639	19
SMART	33	106	50	255
SUBARU	-	-	-	2
SUZUKI	151	17	361	41
TOYOTA	363	55	1.084	137
VOLKS WAGEN	372	19	903	58
VOLVO	78	2	212	4
<b>ΣΥΝΟΛΟ</b>	<b>4.127</b>	<b>464</b>	<b>9.653</b>	<b>1.236</b>

**Γράφημα 4. Πωλήσεις καινούριων επιβατηγών :  
Φεβρουάριος 2013**



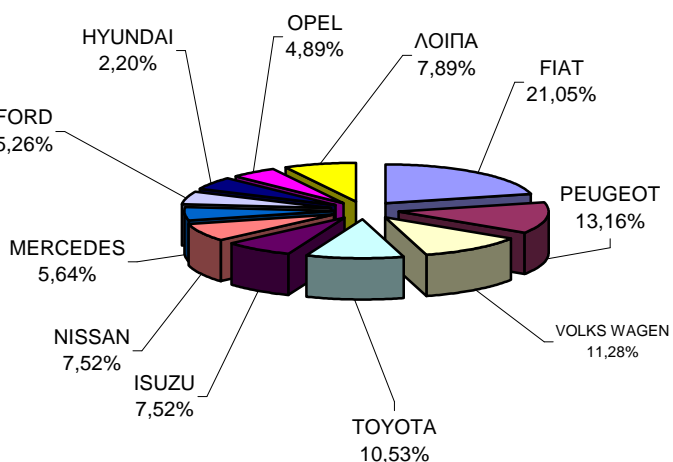
**Γράφημα 5. Πωλήσεις καινούριων επιβατηγών :  
Ιανουάριος - Φεβρουάριος 2013**



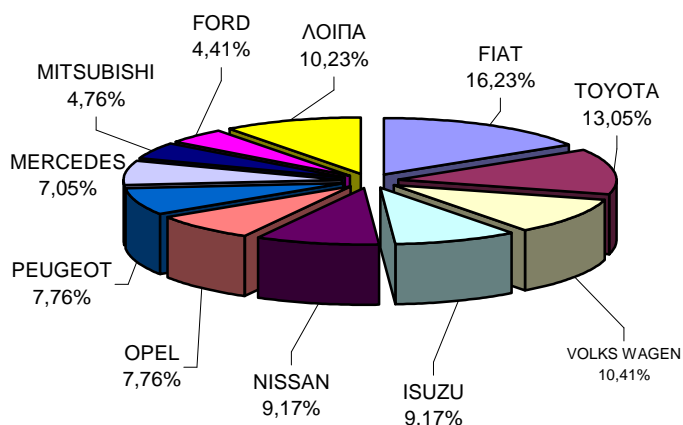
**Πίνακας 4. Πωλήσεις καινούριων και μεταχειρισμένων φορτηγών κατά μάρκα:  
Φεβρουάριος και Ιανουάριος - Φεβρουάριος 2013**

Μάρκες	Φορτηγά			
	Φεβρουάριος		Ιαν. - Φεβ.	
	καιν.	μεταχ.	καιν.	μεταχ.
CHONGQI	-	-	1	-
CITROEN	4	4	13	18
DACIA	-	-	1	-
DAEWOO	-	1	-	1
DAF	5	16	6	30
DAIHATSU	-	-	-	4
FIAT	56	64	92	157
FIAT-IVECO	-	7	-	11
FORD	14	83	25	200
G.M.C.	-	1	-	1
GENERAL MOTORS	-	-	-	1
HYUNDAI	-	2	-	4
ISUZU	20	12	52	25
IVECO MAGIRUS	-	-	2	-
IVECO SPA	5	5	9	7
KIA	-	-	-	1
MAHINDRA & MAHI	-	-	2	-
MAN	-	33	-	62
MAZDA	-	29	-	65
MERCEDES	15	158	40	356
MITSUBISHI	14	58	27	147
NISSAN	20	79	52	214
OAF	-	-	-	1
OPEL	13	82	44	167
PEUGEOT	35	3	44	17
PIAGGIO	4	1	9	3
RENAULT	3	31	8	70
SCANIA	-	14	3	33
SEAT	-	-	-	3
SKODA	-	20	-	47
SSANGYONG	-	-	1	-
SUZUKI	-	1	-	2
TOYOTA	28	46	74	111
VOLKS WAGEN	30	49	59	124
VOLVO	-	20	3	43
<b>ΣΥΝΟΛΟ</b>	<b>266</b>	<b>819</b>	<b>567</b>	<b>1.925</b>

**Γράφημα 6. Πωλήσεις καινούριων φορτηγών:  
Φεβρουάριος 2013**



**Γράφημα 7. Πωλήσεις καινούριων φορτηγών :  
Ιανουάριος - Φεβρουάριος 2013**



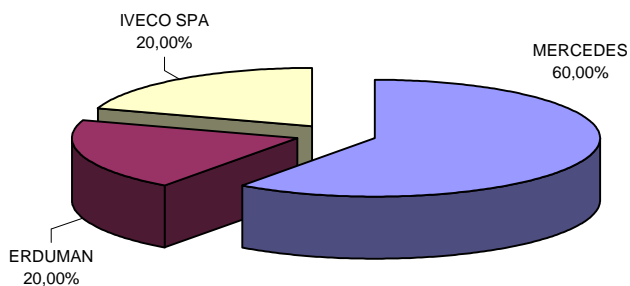
**Πίνακας 5. Πωλήσεις καινούριων και μεταχειρισμένων λεωφορείων κατά μάρκα :  
Φεβρουάριος και Ιανουάριος - Φεβρουάριος 2013**

Μάρκες	Λεωφορεία			
	Φεβρουάριος		Ιαν. - Φεβ.	
	καιν.	μεταχ.	καιν.	μεταχ.
BOVA	-	-	-	1
ERDUMAN	-	-	2	-
EVOBUS	-	2	-	3
FIAT	-	1	-	1
FORD	-	1	-	2
G.B.M. SPA	-	-	-	1
IVECO SPA	2	-	2	-
KASSBOHRER	-	5	-	5
MAN	-	1	-	3
MERCEDES	-	6	6	9
NEOPLAN	-	1	-	2
SCANIA	-	2	-	2
SETRA	-	-	-	2
TEMSA	-	1	-	1
TRANSBUS DENNIS	-	1	-	1
VOLVO	-	-	-	2
<b>ΣΥΝΟΛΟ</b>	<b>2</b>	<b>21</b>	<b>10</b>	<b>35</b>

**Γράφημα 8. Πωλήσεις καινούριων λεωφορείων :  
Φεβρουάριος 2013**



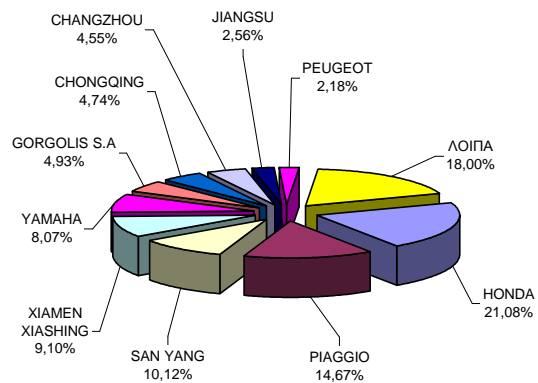
**Γράφημα 9. Πωλήσεις καινούριων λεωφορείων :  
Ιανουάριος - Φεβρουάριος 2013**



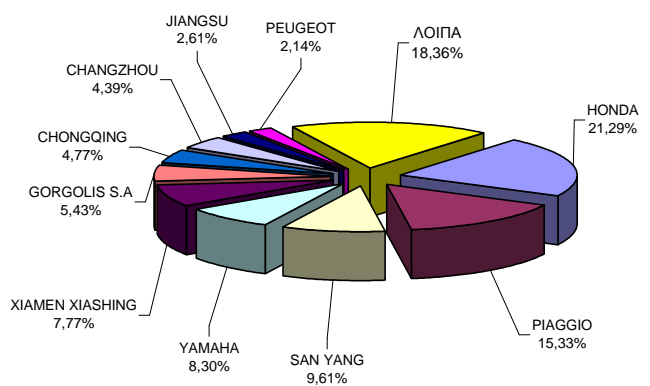
**Πίνακας 6. Πωλήσεις καινούριων και μεταχειρισμένων μοτοσυκλετών κατά μάρκα ή εργοστάσιο κατασκευής:  
Φεβρουάριος και Ιανουάριος - Φεβρουάριος 2013**

Μάρκες	Μοτοσυκλέτες			
	Φεβρουάριος		Ιαν. - Φεβ.	
	καιν.	μεταχ.	καιν.	μεταχ.
AEON MOTOR	3	-	3	-
APRILIA	-	4	-	5
B.M.W.	16	2	31	6
BENZHOU VEHICLE	-	1	-	1
BETA MOTOR SPA	3	-	3	-
BOMBARDIER INC.	2	-	5	-
BUYANG GROUP CO FA - G300	2	-	3	-
CHANGZHOU	71	2	148	3
CHONGQING	74	2	161	3
CHUNFENG	-	-	1	-
CIXI KINGRING	1	-	1	-
DAELIM	5	-	10	1
DARWIN	-	-	-	1
DINLI METAL	1	-	2	-
DRESEL MCT	-	-	-	1
DUCATI	1	-	4	-
G.H.E. MOTORHIS	1	-	22	-
GAS GAS	1	-	3	-
GEELY	-	-	1	-
GENERIC MOTOR	-	-	3	-
GORGOLIS S.A	77	1	183	2
GUANGDONG TAYO	2	-	2	-
GUANGZHOU	6	-	7	-
HARLEY DAVIDSON	1	2	3	5
HONDA	329	11	718	30
HUSQVARNA	3	-	3	-
HYOSUNG MOTORS	2	-	16	-
INNOCENTI	-	-	-	1
IPS S.A	1	-	1	-
JIANGMEN	3	-	3	-
JIANGMEN DA CHA	2	-	6	-
JIANGMEN SINO-H	1	-	2	-
JIANGSU	40	-	88	-
JIANGSU LINZHI SHANYANG GR	-	-	1	-
JINAN QINGQI	-	-	1	-
JONWAY	-	-	1	-
K.L. S.P.A	19	-	40	-
K.T.M	16	1	43	1
KAWASAKI	5	1	18	3
KEEWAY	-	-	1	-
KWANG YANG	27	3	50	10
LIFAN INDUSTRY	17	-	28	-
LML LIMITED (E STAR DELUXE, V	2	-	2	-
LUOYANG NORTHEM	3	-	9	-
MALAGUTI SPA	-	1	-	2
MBK INDUSTRIE	15	2	25	4
MG MOTO	13	-	13	-
MODENA	13	-	32	1
MOTO GUZZI	2	-	2	-
MOTO SPA	1	1	1	2
MV AGUSTA	1	-	1	-
MYPABEK 2M-01	-	1	-	1
NACIONAL MOTOR	4	-	14	-
NEW FORCE MOTOR	1	-	1	-
NINGBO SANJIANG	-	-	2	-
NIPPONIA SA	2	-	2	-
PEUGEOT	34	-	72	1
PIAGGIO	229	13	517	36
QUADRO	2	-	3	-
R.G.P. SRL	-	-	1	-
RIEJU	-	-	1	-
SAN YANG	158	-	324	2
SHANGHAI GOKA	-	-	1	-
SKY TEAM	4	-	8	-
STANDARD MOTOR	-	-	-	1
SUZUKI	17	5	39	13
TAIWAN GOLDEN B	1	-	2	1
TAIZHOU	4	-	11	-
TRIUMPH	5	-	12	1
VEB-MZ	-	1	-	1
XIAMEN XIASHING	142	1	262	4
YAMAHA	126	15	280	27
ZHEJIANG	11	-	33	-
ZHEJIANG CFMOTO	-	-	1	-
ZHEJIANG FUXIN	-	-	1	-
ZHEJIANG HONGZH	-	-	1	-
ZHEJIANG LINGYU	8	-	16	1
ZHEJIANG SANYE FUXIN MOTOR	-	-	1	-
ZHEJIANG WUYIF	-	-	1	-
ZHUZHOU JIANSHE	1	-	1	-
ZONGSHEN INDUST	30	-	64	-
<b>ΣΥΝΟΛΟ</b>	<b>1.561</b>	<b>70</b>	<b>3.372</b>	<b>171</b>

**Γράφημα 10. Πωλήσεις καινούριων μοτοσυκλετών :  
Φεβρουάριος 2013**



**Γράφημα 11. Πωλήσεις καινούριων μοτοσυκλετών :  
Ιανουάριος - Φεβρουάριος 2013**



## ΕΠΕΞΗΓΗΜΑΤΙΚΕΣ ΣΗΜΕΙΩΣΕΙΣ

### Έρευνα Χορήγησης Αδειών Κυκλοφορίας Οχημάτων

Η Έρευνα των οχημάτων είναι απογραφική. Τα στοιχεία εμφανίζουν την μάρκα, το είδος και το καινούριο ή μεταχειρισμένο του οχήματος σε επίπεδο Χώρας. Τα πρωτογενή στοιχεία προέρχονται από την Δ/ση Πληροφορικής του Υπουργείου Υποδομών, Μεταφορών και Δικτύων και προκύπτουν από την έκδοση νέων αδειών κυκλοφορίας οχημάτων. Από τα στοιχεία της Έρευνας εξαιρούνται τα οχήματα που κινούνται επάνω σε τροχίες, τα ηλεκτροκίνητα με κεραίες λεωφορεία (τρόλλεϋ), οι γεωργικοί ελκυστήρες και τα γεωργικά μηχανήματα. Δεν περιλαμβάνονται στους πίνακες του Δελτίου Τύπου τα οχήματα Ενόπλων Δυνάμεων, Σωμάτων Ασφαλείας, Πυροσβεστικής Υπηρεσίας, Κρατικών Υπηρεσιών, Διπλωματικού Σώματος, Ξένων Αποστολών, Αναπήρων Πολέμου, καθώς επίσης και τα δίκυκλα τα οποία έχουν κυβισμό κάτω από 50 cc.

### Νομικό πλαίσιο

Ν.Δ 3627/56, Ν. 2392/96, Ν. 3832/2010

### Περίοδος Αναφοράς

Φεβρουάριος 2013

### Κάλυψη

Για την εξαγωγή των μηνιαίων στοιχείων χρησιμοποιήθηκε το Μητρώο του Υπουργείου Υποδομών, Μεταφορών και Δικτύων το οποίο περιέχει όλες τις μηνιαίες μεταβολές στις άδειες ταξινόμησης Οχημάτων στη Χώρα.

### Ορισμοί

**Αυτοκίνητο** όχημα είναι κάθε όχημα, ανεξάρτητα από τον αριθμό των τροχών, που κινείται με μηχανή και προορίζεται να μεταφέρει πρόσωπα ή πράγματα ή και τα δύο μαζί, ευρισκόμενα είτε πάνω στο ίδιο όχημα, είτε σε ρυμουλκούμενο που κινείται από το πρώτο. **Καινούριο όχημα** χαρακτηρίζεται αυτό που ταξινομείται για πρώτη φορά μέσα στο μήνα στην Ελλάδα και δεν έχει κυκλοφορήσει σε άλλη χώρα. **Μεταχειρισμένο** χαρακτηρίζεται αυτό που ταξινομείται για πρώτη φορά στην χώρα και έχει εισαχθεί ως μεταχειρισμένο από το εξωτερικό.

**Αυτοκίνητο επιβατηγό:** Το προοριζόμενο για τη μεταφορά κυρίως προσώπων αυτοκίνητο όχημα, 9 κατ' ανώτατο όριο θέσεων μαζί με τη θέση του οδηγού.

**Αυτοκίνητο λεωφορείο:** Το αυτοκίνητο όχημα που προορίζεται κυρίως για τη μεταφορά προσώπων 10 και άνω θέσεων, συμπεριλαμβανομένης και της θέσης του οδηγού. (Στους πίνακες του Δελτίου Τύπου στην κατηγορία αυτή επιπλέον προσμετρώνται τα αρθρωτά Λεωφορεία).

**Αυτοκίνητο φορτηγό:** Το αυτοκίνητο όχημα που προορίζεται κυρίως για τη μεταφορά πραγμάτων (Στους πίνακες του Δελτίου Τύπου στην κατηγορία αυτή επιπλέον προσμετρώνται οι τράκτορες, τα ρυμουλκά φορτηγά, οι τράκτορες με επικαθήμενο (αρθρωτό όχημα) και τα ρυμουλκά με ρυμουλκούμενο (συρμός) ).

**Μοτοσυκλέτα:** Κάθε δίκτροχο μηχανοκίνητο όχημα με ή χωρίς καλάθι, του οποίου είτε η μέγιστη εκ κατασκευής ταχύτητα είναι μεγαλύτερη των 45 χιλιομέτρων την ώρα είτε, εάν είναι εξοπλισμένο με κινητήρα εσωτερικής καύσης, ο κυλινδρισμός του κινητήρα είναι μεγαλύτερος των 50 κυβικών εκατοστών. (Στους πίνακες του Δελτίου Τύπου στην κατηγορία αυτή επιπλέον προσμετρώνται τα τρίτροχα οχήματα).

**Τρίτροχο όχημα:** Το μηχανοκίνητο όχημα με τρεις συμμετρικούς τροχούς, του οποίου είτε η μέγιστη εκ κατασκευής ταχύτητα είναι μεγαλύτερη των 45 χιλιομέτρων την ώρα είτε ο κυλινδρισμός του κινητήρα του είναι μεγαλύτερος των 50 κυβικών εκατοστών, εάν είναι εξοπλισμένο με κινητήρα εσωτερικής καύσης. Επίσης ως τρίτροχο όχημα λογίζεται και το τετράτροχο όχημα, εκτός των ελαφρών τετράτροχων οχημάτων της κατηγορίας των μοτοποδηλάτων, του οποίου το απόβαρο κενού οχήματος, μη συμπεριλαμβανομένου του βάρους του καυσίμου ή του μίγματος καυσίμου - ελαίου ή των συσσωρευτών των ηλεκτρικών οχημάτων, δεν υπερβαίνει τα 400 χιλιόγραμμα, όταν το όχημα προορίζεται για επιβατικές μεταφορές ή τα 550 χιλιόγραμμα, όταν προορίζεται για μεταφορές εμπορευμάτων και του οποίου η μέγιστη καθαρή ισχύς δεν υπερβαίνει τα 15 KW.

### Μεθοδολογία

Η έρευνα είναι απογραφική

### Παραπομπές

Περισσότερες πληροφορίες (πίνακες, γραφήματα) σχετικά με την έρευνα χορήγησης αδειών κυκλοφορίας οχημάτων μπορούν να αναζητηθούν στη ιστοσελίδα της Ελληνικής Στατιστικής Αρχής [www.statistics.gr](http://www.statistics.gr), στο σύνδεσμο << Στατιστικά Θέματα > Μεταφορές >Οχήματα >Οχήματα(Άδειες Κυκλοφορίας Οχημάτων) -Στόλος Οχημάτων >>