



ΕΛΛΗΝΙΚΗ ΔΗΜΟΚΡΑΤΙΑ
ΕΛΛΗΝΙΚΗ ΣΤΑΤΙΣΤΙΚΗ ΑΡΧΗ

Πειραιάς, 10 - 1 - 2013

Δ Ε Λ Τ Ι Ο Τ Υ Π Ο Υ

ΧΟΡΗΓΗΣΗ ΑΔΕΙΩΝ ΚΥΚΛΟΦΟΡΙΑΣ ΟΧΗΜΑΤΩΝ : Δεκέμβριος 2012

Η Ελληνική Στατιστική Αρχή ανακοινώνει ότι κατά το διάστημα Ιανουαρίου - Δεκεμβρίου 2012 κυκλοφόρησαν για πρώτη φορά 77.675 αυτοκίνητα (καινούρια ή μεταχειρισμένα εξωτερικού), παρουσιάζοντας μείωση 38,5 % ως προς την αντίστοιχη περίοδο του 2011. Μείωση 31,3% είχε παρουσιάσει το δωδεκάμηνο Ιανουαρίου - Δεκεμβρίου του 2011 σε σχέση με το αντίστοιχο του 2010.

Επίσης, η κυκλοφορία νέων μοτοσυκλετών (άνω των 50 cc) κατά το διάστημα Ιανουαρίου - Δεκεμβρίου 2012 ανήλθε σε 33.687, έναντι 47.754 το 2011, παρουσιάζοντας μείωση 29,5%. Μείωση 22,7% είχε παρουσιάσει το δωδεκάμηνο Ιανουαρίου - Δεκεμβρίου του 2011 σε σχέση με το αντίστοιχο του 2010.

Πληροφορίες:

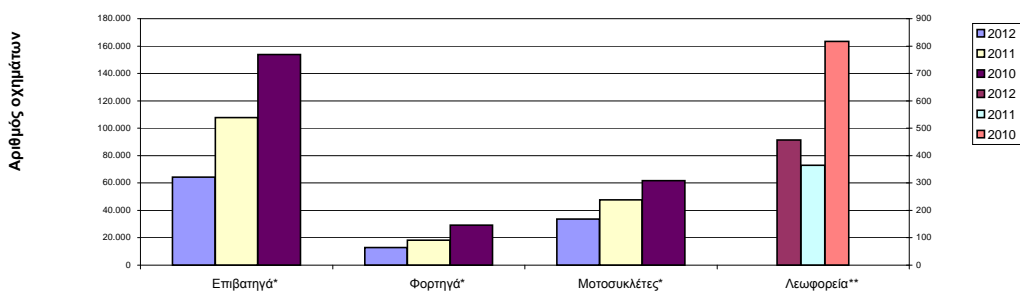
Δ/ση Στατιστικών Τομέα Εμπορίου και Υπηρεσιών
Τμήμα Μεταφορών, Επικοινωνιών και ΜΜΕ

Κων/νος Μενεξές
Τηλέφωνο : 213 1352500
FAX : 213 1352496
e-mail : menexesk@statistics.gr

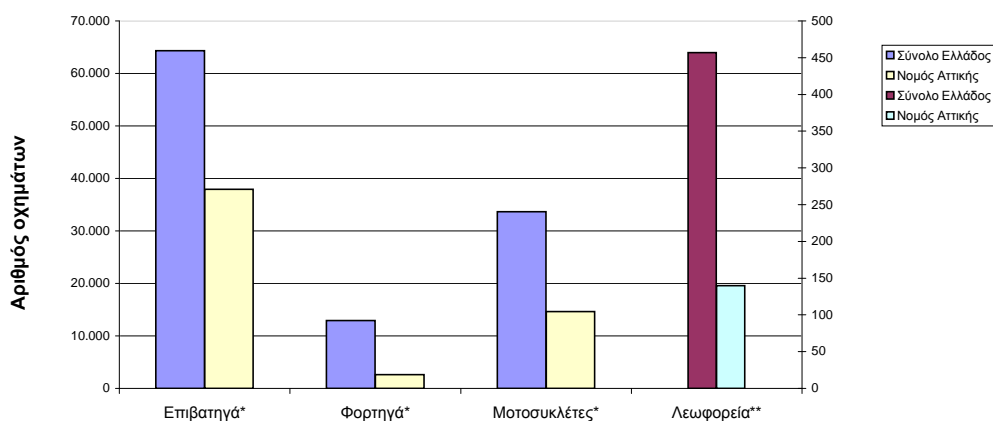
Πίνακας 1. Οχήματα που κυκλοφόρησαν για πρώτη φορά στην Ελλάδα : Ιαν. - Δεκ. 2010 - 2012

Κατηγορία οχημάτων	Ιανουάριος - Δεκέμβριος						Μεταβολή (%)			
	2012		2011		2010		2012/2011		2011/2010	
	Σύνολο	Από αυτά, μεταχειρ.	Σύνολο	Από αυτά, μεταχειρ.	Σύνολο	Από αυτά, μεταχειρ.	Σύνολο	Από αυτά, μεταχειρ.	Σύνολο	Από αυτά, μεταχειρ.
Σύνολο Ελλάδος										
Σύνολο οχημάτων	111.362	16.371	174.126	23.076	245.640	32.377	-36,0	-29,1	-29,1	-28,7
1. Αυτοκίνητα	77.675	15.375	126.372	21.877	183.877	30.824	-38,5	-29,7	-31,3	-29,0
Επιβατηγά	64.301	6.002	107.737	10.198	153.847	13.125	-40,3	-41,1	-30,0	-22,3
Λεωφορεία	457	346	365	285	817	414	25,2	21,4	-55,3	-31,2
Φορτηγά	12.917	9.027	18.270	11.394	29.213	17.285	-29,3	-20,8	-37,5	-34,1
2. Μοτοσυκλέτες > 50 cc	33.687	996	47.754	1.199	61.763	1.553	-29,5	-16,9	-22,7	-22,8
Νομός Αττικής										
Σύνολο οχημάτων	55.332	3.143	82.519	4.752	110.164	6.061	-32,9	-33,9	-25,1	-21,6
1. Αυτοκίνητα	40.670	2.974	61.400	4.440	84.335	5.614	-33,8	-33,0	-27,2	-20,9
Επιβατηγά	37.904	1.711	57.985	2.849	78.684	3.889	-34,6	-39,9	-26,3	-26,7
Λεωφορεία	140	98	100	70	394	88	40,0	40,0	-74,6	-20,5
Φορτηγά	2.626	1.165	3.315	1.521	5.257	1.637	-20,8	-23,4	-36,9	-7,1
2. Μοτοσυκλέτες > 50 cc	14.662	169	21.119	312	25.829	447	-30,6	-45,8	-18,2	-30,2

Γράφημα 1. Σύγκριση χορήγησης νέων αδειών κυκλοφορίας οχημάτων Ιανουαρίου - Δεκεμβρίου 2010 - 2012



Γράφημα 2. Νέες εγγραφές οχημάτων : Ιανουάριος - Δεκέμβριος 2012



* Για τα Επιβατηγά, Φορτηγά και Μοτοσυκλέτες ισχύει η κλίμακα του αριστερού άξονα

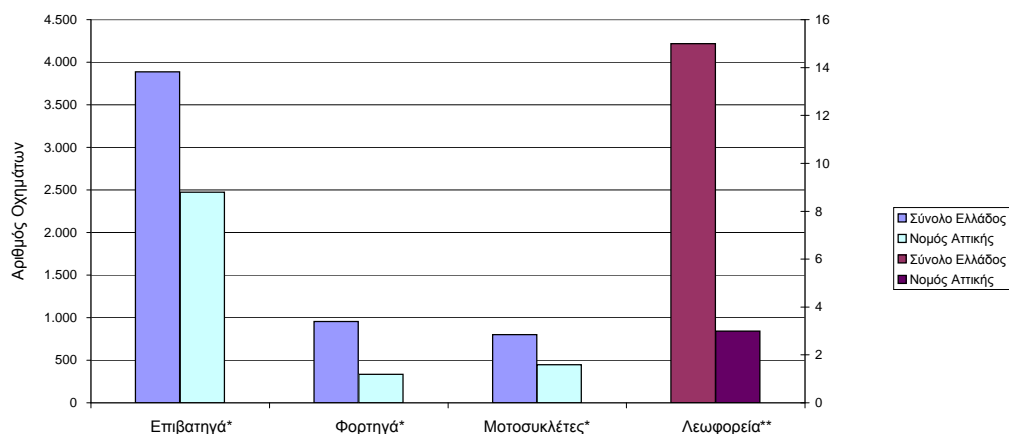
** Για τα Λεωφορεία ισχύει η κλίμακα του δεξιού άξονα

Πίνακας 2. Οχήματα που κυκλοφόρησαν για πρώτη φορά στην Ελλάδα : Δεκέμβριος 2010 - 2012

Κατηγορία οχημάτων	Δεκέμβριος						Μεταβολή (%)			
	2012		2011		2010		2012/2011		2011/2010	
	Σύνολο	Από αυτά, μεταχειρ.	Σύνολο	Από αυτά, μεταχειρ.	Σύνολο	Από αυτά, μεταχειρ.	Σύνολο	Από αυτά, μεταχειρ.	Σύνολο	Από αυτά, μεταχειρ.
Σύνολο Ελλάδος										
Σύνολο οχημάτων	5.658	802	8.065	945	7.603	1.262	-29,8	-15,1	6,1	-25,1
1. Αυτοκίνητα	4.859	765	6.906	922	5.421	1.233	-29,6	-17,0	27,4	-25,2
Επιβατηγά	3.888	247	5.935	399	4.075	399	-34,5	-38,1	45,6	0,0
Λεωφορεία	15	12	28	16	41	37	-46,4	-25,0	-31,7	-56,8
Φορτηγά	956	506	943	507	1.305	797	1,4	-0,2	-27,7	-36,4
2. Μοτοσυκλέτες > 50 cc	799	37	1.159	23	2.182	29	-31,1	60,9	-46,9	-20,7
Νομός Αττικής										
Σύνολο οχημάτων	3.257	164	4.318	228	3.851	307	-24,6	-28,1	12,1	-25,7
1. Αυτοκίνητα	2.810	157	3.606	222	2.814	294	-22,1	-29,3	28,1	-24,5
Επιβατηγά	2.473	87	3.365	133	2.539	158	-26,5	-34,6	32,5	-15,8
Λεωφορεία	3	2	5	1	10	9	-40,0	100,0	-50,0	-88,9
Φορτηγά	334	68	236	88	265	127	41,5	-22,7	-10,9	-30,7
2. Μοτοσυκλέτες > 50 cc	447	7	712	6	1.037	13	-37,2	16,7	-31,3	-53,8

Κατηγορία οχημάτων	Μ.Ο Ιαν. 2012 - Δεκ. 2012.		Μ.Ο Ιαν. 2011 - Δεκ. 2011.		Μεταβολή (%)	
	Σύνολο	Από αυτά, μεταχειρ.	Σύνολο	Από αυτά, μεταχειρ.	Μ.Ο Ιαν. 2012 - Δεκ. 2012. / Μ.Ο Ιαν. 2011 - Δεκ. 2011.	
					Σύνολο	Από αυτά, μεταχειρ.
Σύνολο Ελλάδος						
Σύνολο οχημάτων	9.279	1.364	14.511	1.924	-36,1	-29,1
1. Αυτοκίνητα	6.472	1.281	10.531	1.824	-38,5	-29,8
Επιβατηγά	5.358	500	8.978	850	-40,3	-41,2
Λεωφορεία	38	29	30	24	26,7	20,8
Φορτηγά	1.076	752	1.523	950	-29,3	-20,8
2. Μοτοσυκλέτες > 50 cc	2.807	83	3.980	100	-29,5	-17,0

Γράφημα 3. Νέες εγγραφές οχημάτων : Δεκέμβριος 2012



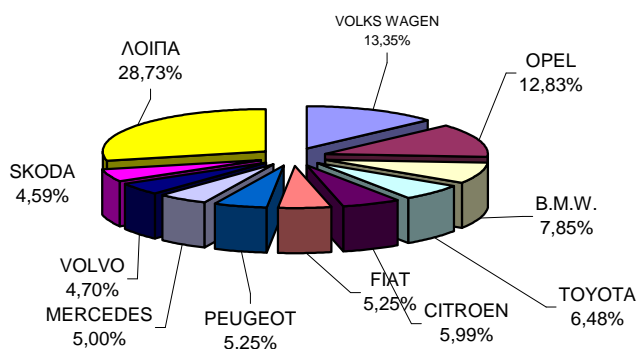
* Για τα Επιβατηγά, Φορτηγά και Μοτοσυκλέτες ισχύει η κλίμακα του αριστερού άξονα

** Για τα Λεωφορεία ισχύει η κλίμακα του δεξιού άξονα

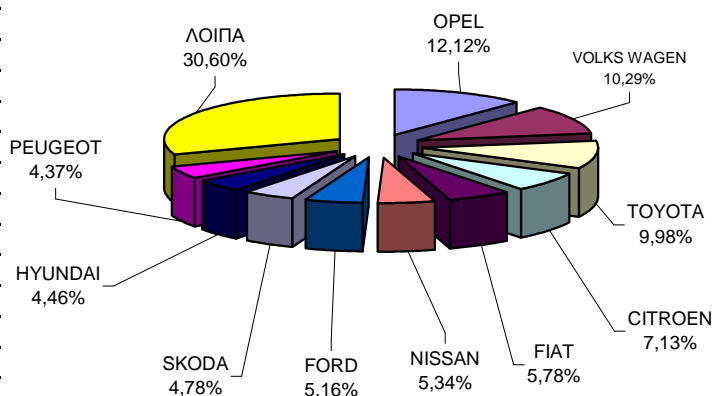
**Πίνακας 3. Πωλήσεις καινούριων και μεταχειρισμένων επιβατηγών κατά μάρκα :
Δεκέμβριος και Ιανουάριος - Δεκέμβριος 2012**

Μάρκες	Επιβατηγά			
	Δεκέμβριος		Ιαν. - Δεκ.	
	καιν.	μεταχ.	καιν.	μεταχ.
ADRIA	-	-	-	1
ALFA ROMEO	36	1	856	26
ASTON MARTIN	-	-	2	1
AUDI	68	5	1.800	117
AUSTIN	-	-	-	2
B.M.W.	286	5	1.978	201
BENTLEY	-	-	-	1
CHANGA CO	-	-	5	-
CHEVROLET	6	-	238	12
CHONGQI	-	-	8	-
CHRYSLER	-	-	4	20
CITROEN	218	7	4.154	174
DACIA	14	-	347	5
DAEWOO	-	-	-	10
DAIHATSU	9	-	167	21
DETHLEFFS GMBH	-	-	-	1
DODGE	-	-	72	6
DONGFEN	-	-	1	-
FERRARI	-	-	1	1
FIAT	191	18	3.370	356
FIAT AUTO SPA	-	-	-	8
FORD	144	11	3.008	314
GM KOREA	27	-	692	3
HONDA	21	1	659	70
HONGXING	-	-	1	-
HYMER AG	-	-	-	1
HYUNDAI	166	2	2.600	52
IVECO SPA	-	-	-	1
JACK INTERNATIO	-	-	1	-
JAGUAR	-	-	3	3
KIA	65	3	1.534	45
LANCIA	56	-	787	7
LAND ROVER	1	-	12	19
MAZDA	-	-	222	23
MERCEDES	182	28	1.258	478
MITSUBISHI	12	-	608	35
NISSAN	134	2	3.114	72
OPEL	467	31	7.067	982
PEUGEOT	191	3	2.545	138
PIAGGIO	-	-	1	-
PORSCHE	-	-	25	10
RENAULT	74	4	1.047	94
SAAB	1	-	27	7
SEAT	82	1	1.239	32
SKODA	167	3	2.785	53
SMART	64	86	540	1.598
SSANGYONG	-	-	23	2
SUBARU	1	-	41	8
SUZUKI	65	5	2.259	148
TOYOTA	236	17	5.817	552
TRIGANO	-	-	1	-
VAUXHALL	-	-	-	1
VOLKS WAGEN	486	13	6.000	264
VOLVO	171	1	1.380	27
ΣΥΝΟΛΟ	3.641	247	58.299	6.002

**Γράφημα 4. Πωλήσεις καινούριων επιβατηγών :
Δεκέμβριος 2012**



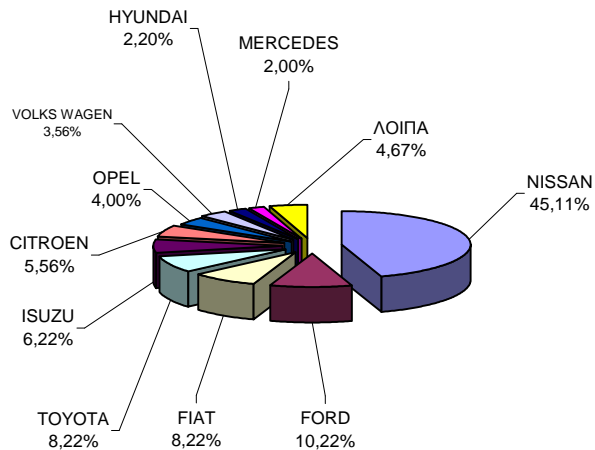
**Γράφημα 5. Πωλήσεις καινούριων επιβατηγών :
Ιανουάριος - Δεκέμβριος 2012**



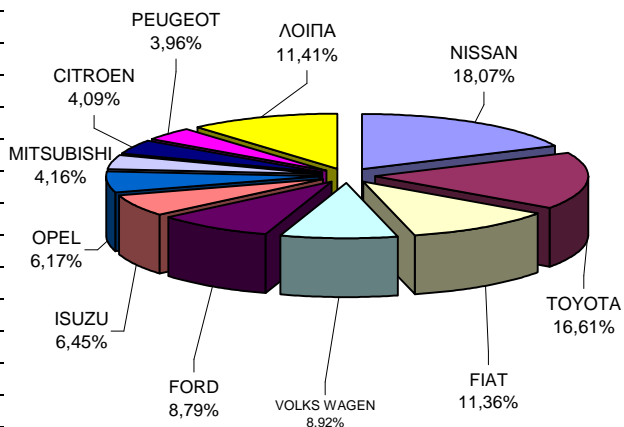
**Πίνακας 4. Πωλήσεις καινούριων και μεταχειρισμένων φορτηγών κατά μάρκα:
Δεκέμβριος και Ιανουάριος - Δεκέμβριος 2012**

Μάρκες	Φορτηγά			
	Δεκέμβριος		Ιαν. - Δεκ.	
	καιν.	μεταχ.	καιν.	μεταχ.
ALFA ROMEO	-	-	-	1
ASIA	-	-	-	1
ASTRA	-	1	-	2
AUDI	-	-	-	1
CADILLAC	-	-	-	1
CHEVROLET	-	-	-	4
CHONGQI	-	-	6	-
CHRYSLER	-	-	-	5
CITROEN	25	7	159	107
CONY	-	-	-	1
DACIA	2	1	43	4
DAF	-	14	24	130
DAIHATSU	-	1	-	18
DENNIS ENGL	-	-	-	2
DFM	-	-	-	1
DODGE	-	-	-	2
FIAT	37	40	442	606
FIAT-IVECO	-	2	-	48
FORD	46	50	342	916
GENERAL MOTORS	-	-	-	4
GINAF	-	-	-	1
HINO	-	-	-	1
HONDA	-	-	-	1
HYUNDAI	-	3	1	39
ISUZU	28	4	251	127
IVECO MAGIRUS	-	-	11	9
IVECO SPA	1	4	33	44
KIA	-	1	-	12
LLOYD	-	-	-	1
MAHINDRA & MAHI	1	-	13	-
MAN	-	12	20	260
MAN TRUCK & BUS	-	1	3	1
MAZDA	1	22	37	282
MERCEDES	9	84	107	1.747
MITSUBISHI	10	50	162	773
NISSAN	203	65	703	1.039
OAF	-	-	-	1
OPEL	18	25	240	633
PEUGEOT	7	5	154	95
PFAU	-	-	-	3
PIAGGIO	5	1	56	21
RENAULT	4	18	55	282
ROVER	-	-	-	1
SCANIA	-	6	12	157
SEAT	-	4	2	24
SKODA	-	8	-	213
SOVAB	-	-	-	3
SSANGYONG	-	-	4	-
STANDARD MOTOR	-	-	-	1
STEYER	-	-	-	3
SUZUKI	-	-	-	20
TEMPO	-	-	-	1
TOYOTA	37	34	646	527
UNIC	-	-	1	-
VAUXHALL	-	-	-	1
VOLKS WAGEN	16	35	347	637
VOLVO	-	8	16	212
WARTBURG	-	-	-	1
ΣΥΝΟΛΟ	450	506	3.890	9.027

**Γράφημα 6. Πωλήσεις καινούριων φορτηγών:
Δεκέμβριος 2012**



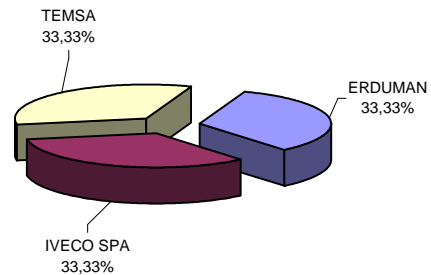
**Γράφημα 7. Πωλήσεις καινούριων φορτηγών :
Ιανουάριος - Δεκέμβριος 2012**



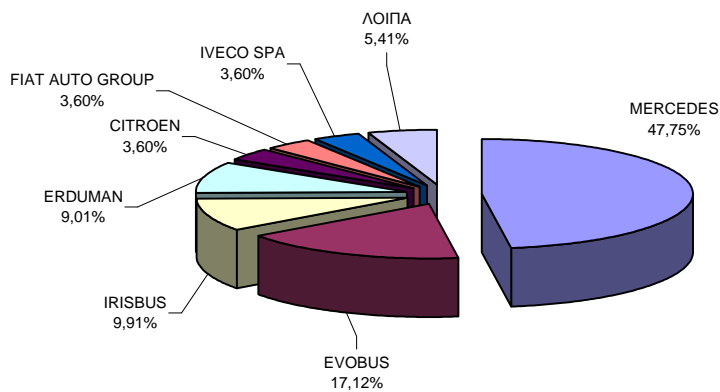
**Πίνακας 5. Πωλήσεις καινούριων και μεταχειρισμένων λεωφορείων κατά μάρκα :
Δεκέμβριος και Ιανουάριος - Δεκέμβριος 2012**

Μάρκες	Λεωφορεία			
	Δεκέμβριος		Ιαν. - Δεκ.	
	καιν.	μεταχ.	καιν.	μεταχ.
BOVA	-	2	-	32
CITROEN	-	-	4	-
DAF	-	-	-	1
DEN OUDSTEN	-	-	-	1
EOS-COACH	-	1	-	1
ERDUMAN	1	-	10	-
EVOBUS	-	-	19	17
FIAT	-	-	-	1
FIAT AUTO GROUP	-	-	4	-
FORD	-	-	-	6
G.AUWARTER	-	2	-	4
G.B.M. SPA	-	-	-	3
IRISBUS	-	1	11	3
ISUZU	-	-	1	4
IVECO SPA	1	-	4	1
KASSBOHRER	-	-	-	4
MAN	-	2	1	24
MAN TRUCK & BUS AG	-	-	1	-
MERCEDES	-	1	53	163
NEOPLAN	-	-	-	24
OPEL	-	-	1	-
PEUGEOT	-	-	-	1
RENAULT	-	-	-	3
SCANIA	-	-	-	8
SETRA	-	-	-	13
SIN MARCA	-	1	-	2
SOVAB	-	-	1	-
TEMSA	1	-	1	2
TRANSBUS DENNIS	-	-	-	1
TROEGMOLLER	-	-	-	8
VAN HOOL	-	-	-	2
VOLKS WAGEN	-	-	-	8
VOLVO	-	2	-	9
ΣΥΝΟΛΟ	3	12	111	346

**Γράφημα 8. Πωλήσεις καινούριων λεωφορείων :
Δεκέμβριος 2012**



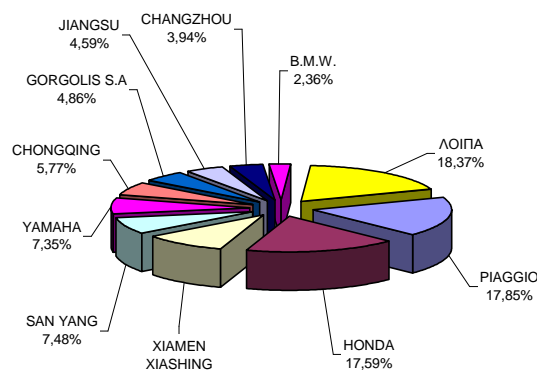
Γράφημα 9. Πωλήσεις καινούριων λεωφορείων : Ιανουάριος - Δεκέμβριος 2012



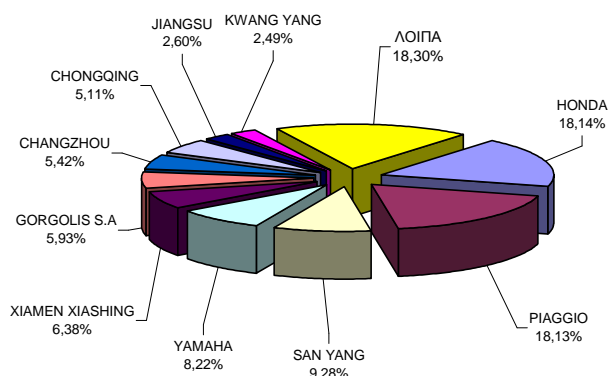
**Πίνακας 6. Πωλήσεις καινούριων και μεταχειρισμένων μοτοσυκλετών κατά μάρκα:
Δεκέμβριος και Ιανουάριος - Δεκέμβριος 2012**

Μάρκες	Μοτοσυκλέτες			
	Δεκέμβριος		Ιαν. - Δεκ.	
	καιν.	μεταχ.	καιν.	μεταχ.
AEON MOTOR	-	-	36	1
AMSTRONG	-	-	5	-
APRILIA	-	4	12	23
B.M.W.	18	1	316	33
BENELLI	-	1	-	4
BENZHO VEHICLE	-	-	7	-
BETA MOTOR SPA	-	-	8	-
BOMBARDIER INC.	2	-	24	2
BUYANG GROUP CO FA - G300	-	-	14	-
CHANGZHOU	30	-	1.772	6
CHINA JIALING	-	-	5	-
CHONGQING	44	-	1.672	23
CIXI KINGRING	-	-	7	-
DAELIM	4	-	97	4
DINLI METAL	-	-	28	-
DUCATI	1	1	75	10
G.H.E. MOTORHIS	1	-	2	-
GAMAX MOTO CORPORATION	-	-	11	-
GAS GAS	-	-	7	-
GENERIC MOTOR	-	-	3	-
GLOBAL TUKTUK	-	-	5	-
GORGOLIS S.A	37	-	1.937	7
GUANGDONG TAYO	-	-	31	-
GUANGZHOU	2	-	49	-
HARLEY DAVIDSON	-	-	57	26
HERCHEE INDUSTR	-	-	13	-
HONDA	134	5	5.931	156
HUSQVARNA	-	-	15	-
HYOSUNG MOTORS	-	-	5	3
JIANGMEN	5	-	41	2
JIANGSU	35	1	850	5
JI-EE INDUSTRY	-	-	8	-
JINAN QINGQI	-	-	13	1
JINCHENG	-	-	151	1
JONWAY	-	-	22	-
K.L. S.P.A	13	-	414	1
K.T.M	5	-	261	6
KAWASAKI	5	1	203	35
KEEWAY	1	-	12	-
KWANG YANG	15	3	813	49
KYMCO	-	-	-	5
LIFAN INDUSTRY	7	-	211	3
LONCIN GROUP	-	-	9	-
LUOYANG NORTHEM	1	-	153	-
MALAGUTI SPA	-	1	15	7
MBK INDUSTRIE	4	2	130	17
MODENA	3	-	414	-
MOTIVE POWER	-	-	7	1
MOTO GUZZI	-	-	8	2
MOTO SPA	-	-	24	6
MV AGUSTA	3	-	21	1
NACIONAL MOTOR	6	-	171	-
NEW FORCE MOTOR	-	-	17	-
NINGBO LONGJIA	-	-	5	-
NIPPONIA SA	1	-	35	-
PEUGEOT	15	-	297	5
PIAGGIO	136	10	5.926	193
QUADRO	5	-	76	-
R.G.P. SRL	-	-	6	1
RIEJU	-	-	37	-
ROYAL ENFIELD	-	-	5	-
S&T MOTORS CO L	-	-	3	-
SAN YANG	57	-	3.035	13
SHANGAI HONLIN	-	-	14	-
SHANGDONG LIANG	-	-	4	-
SHANGHAI JIALIN	-	-	9	-
SHANGHAI SHENKE	-	-	7	-
SKY TEAM	3	-	59	-
STANDARD MOTOR	-	-	19	2
SUZUKI	5	2	462	110
TAIWAN GOLDEN B	-	-	11	-
TAIZHOU	2	-	117	1
TRIUMPH	3	-	207	-
XIAMEN XIASHING	75	-	2.085	11
XINGYUE GROUP C	-	-	11	1
YAMAHA	56	3	2.688	190
YONGKANG EASY V	-	-	21	1
ZENGCHENG HAILI	2	-	35	-
ZHEJIANG	9	1	655	9
ZHONGSHAN GUOCH	1	-	18	-
ZHUZHOU JIANSHE	-	-	5	-
ZONGSHEN INDUST	16	1	705	7
ΛΟΙΠΑ	-	-	22	12
ΣΥΝΟΛΟ	762	37	32.691	996

**Γράφημα 10. Πωλήσεις καινούριων μοτοσυκλετών :
Δεκέμβριος 2012**



**Γράφημα 11. Πωλήσεις καινούριων μοτοσυκλετών :
Ιανουάριος - Δεκέμβριος 2012**



ΕΠΕΞΗΓΗΜΑΤΙΚΕΣ ΣΗΜΕΙΩΣΕΙΣ

Έρευνα Χορήγησης Αδειών Κυκλοφορίας Οχημάτων

Η Έρευνα των οχημάτων είναι απογραφική. Τα στοιχεία εμφανίζουν την μάρκα, το είδος και το καινούριο ή μεταχειρισμένο του οχήματος σε επίπεδο Χώρας. Τα πρωτογενή στοιχεία προέρχονται από την Δ/ση Πληροφορικής του Υπουργείου Υποδομών, Μεταφορών και Δικτύων και προκύπτουν από την έκδοση νέων αδειών κυκλοφορίας οχημάτων. Από τα στοιχεία της Έρευνας εξαιρούνται τα οχήματα που κινούνται επάνω σε τροχίες, τα ηλεκτροκίνητα με κεραίες λεωφορεία (τρόλλεϋ), οι γεωργικοί ελκυστήρες και τα γεωργικά μηχανήματα. Δεν περιλαμβάνονται στους πίνακες του Δελτίου Τύπου τα οχήματα Ενόπλων Δυνάμεων, Σωμάτων Ασφαλείας, Πυροσβεστικής Υπηρεσίας, Κρατικών Υπηρεσιών, Διπλωματικού Σώματος, Ξένων Αποστολών, Αναπήρων Πολέμου, καθώς επίσης και τα δίκυκλα τα οποία έχουν κυβισμό κάτω από 50 cc.

Νομικό πλαίσιο

Ν.Δ 3627/56, Ν. 2392/96, Ν. 3832/2010

Περίοδος Αναφοράς

Δεκέμβριος 2012

Κάλυψη

Για την εξαγωγή των μηνιαίων στοιχείων χρησιμοποιήθηκε το Μητρώο του Υπουργείου Υποδομών, Μεταφορών και Δικτύων το οποίο περιέχει όλες τις μηνιαίες μεταβολές στις άδειες ταξινόμησης Οχημάτων στη Χώρα.

Ορισμοί

Αυτοκίνητο όχημα είναι κάθε όχημα, ανεξάρτητα από τον αριθμό των τροχών, που κινείται με μηχανή και προορίζεται να μεταφέρει πρόσωπα ή πράγματα ή και τα δύο μαζί, ευρισκόμενα είτε πάνω στο ίδιο όχημα, είτε σε ρυμουλκούμενο που κινείται από το πρώτο. **Καινούριο όχημα** χαρακτηρίζεται αυτό που ταξινομείται για πρώτη φορά μέσα στο μήνα στην Ελλάδα και δεν έχει κυκλοφορήσει σε άλλη χώρα. **Μεταχειρισμένο** χαρακτηρίζεται αυτό που ταξινομείται για πρώτη φορά στην χώρα και έχει εισαχθεί ως μεταχειρισμένο από το εξωτερικό.

Αυτοκίνητο επιβατηγό: Το προοριζόμενο για τη μεταφορά κυρίως προσώπων αυτοκίνητο όχημα, 9 κατ' ανώτατο όριο θέσεων μαζί με τη θέση του οδηγού.

Αυτοκίνητο λεωφορείο: Το αυτοκίνητο όχημα που προορίζεται κυρίως για τη μεταφορά προσώπων 10 και άνω θέσεων, συμπεριλαμβανομένης και της θέσης του οδηγού. (Στους πίνακες του Δελτίου Τύπου στην κατηγορία αυτή επιπλέον προσμετρώνται τα αρθρωτά Λεωφορεία).

Αυτοκίνητο φορτηγό: Το αυτοκίνητο όχημα που προορίζεται κυρίως για τη μεταφορά πραγμάτων (Στους πίνακες του Δελτίου Τύπου στην κατηγορία αυτή επιπλέον προσμετρώνται οι τράκτορες, τα ρυμουλκά φορτηγά, οι τράκτορες με επικαθήμενο (αρθρωτό όχημα) και τα ρυμουλκά με ρυμουλκούμενο (συρμός)).

Μοτοσυκλέτα: Κάθε δίδροχο μηχανοκίνητο όχημα με ή χωρίς καλάθι, του οποίου είτε η μέγιστη εκ κατασκευής ταχύτητα είναι μεγαλύτερη των 45 χιλιομέτρων την ώρα είτε, εάν είναι εξοπλισμένο με κινητήρα εσωτερικής καύσης, ο κυλινδρισμός του κινητήρα είναι μεγαλύτερος των 50 κυβικών εκατοστών. (Στους πίνακες του Δελτίου Τύπου στην κατηγορία αυτή επιπλέον προσμετρώνται τα τρίτροχα οχήματα).

Τρίτροχο όχημα: Το μηχανοκίνητο όχημα με τρεις συμμετρικούς τροχούς, του οποίου είτε η μέγιστη εκ κατασκευής ταχύτητα είναι μεγαλύτερη των 45 χιλιομέτρων την ώρα είτε ο κυλινδρισμός του κινητήρα του είναι μεγαλύτερος των 50 κυβικών εκατοστών, εάν είναι εξοπλισμένο με κινητήρα εσωτερικής καύσης. Επίσης ως τρίτροχο όχημα λογίζεται και το τετράτροχο όχημα, εκτός των ελαφρών τετράτροχων οχημάτων της κατηγορίας των μοτοποδηλάτων, του οποίου το απόβαρο κενού οχήματος, μη συμπεριλαμβανομένου του βάρους του καυσίμου ή του μίγματος καυσίμου - ελαίου ή των συσσωρευτών των ηλεκτρικών οχημάτων, δεν υπερβαίνει τα 400 χιλιόγραμμα, όταν το όχημα προορίζεται για επιβατικές μεταφορές ή τα 550 χιλιόγραμμα, όταν προορίζεται για μεταφορές εμπορευμάτων και του οποίου η μέγιστη καθαρή ισχύς δεν υπερβαίνει τα 15 KW.

Μεθοδολογία

Η έρευνα είναι απογραφική

Παραπομπές

Περισσότερες πληροφορίες (πίνακες, γραφήματα) σχετικά με την έρευνα χορήγησης αδειών κυκλοφορίας οχημάτων μπορούν να αναζητηθούν στη ιστοσελίδα της Ελληνικής Στατιστικής Αρχής www.statistics.gr, στο σύνδεσμο << Στατιστικά Θέματα > Μεταφορές >Οχήματα >Οχήματα(Άδειες Κυκλοφορίας Οχημάτων) -Στόλος Οχημάτων >>