



ΕΛΛΗΝΙΚΗ ΔΗΜΟΚΡΑΤΙΑ
ΕΛΛΗΝΙΚΗ ΣΤΑΤΙΣΤΙΚΗ ΑΡΧΗ

Πειραιάς, 6 - 11 - 2012

Δ Ε Λ Τ Ι Ο Τ Υ Π Ο Υ

ΧΟΡΗΓΗΣΗ ΑΔΕΙΩΝ ΚΥΚΛΟΦΟΡΙΑΣ ΟΧΗΜΑΤΩΝ : Οκτώβριος 2012

Η Ελληνική Στατιστική Αρχή ανακοινώνει ότι κατά το διάστημα Ιανουαρίου - Οκτωβρίου 2012 κυκλοφόρησαν για πρώτη φορά 67.265 αυτοκίνητα (καινούρια ή μεταχειρισμένα εξωτερικού), παρουσιάζοντας μείωση 38,6 % ως προς την αντίστοιχη περίοδο του 2011. Μείωση 35,2% είχε παρουσιάσει το δεκάμηνο Ιανουαρίου - Οκτωβρίου του 2011 σε σχέση με το αντίστοιχο του 2010.

Επίσης, η κυκλοφορία νέων μοτοσυκλετών (άνω των 50 cc) κατά το διάστημα Ιανουαρίου - Οκτωβρίου 2012 ανήλθε σε 31.233, έναντι 44.505 το 2011, παρουσιάζοντας μείωση 29,8%. Μείωση 21,1% είχε παρουσιάσει το δεκάμηνο Ιανουαρίου - Οκτωβρίου του 2011 σε σχέση με το αντίστοιχο του 2010.

Πληροφορίες:

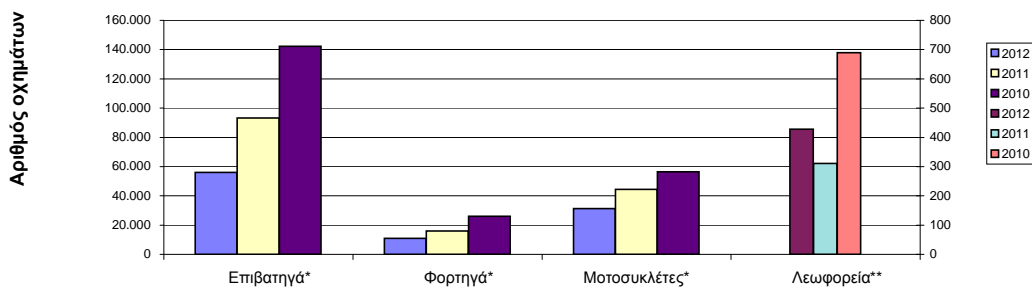
Δ/ση Στατιστικών Τομέα Εμπορίου και Υπηρεσιών
Τμήμα Μεταφορών, Επικοινωνιών και ΜΜΕ

Κων/νος Μενεξές
Τηλέφωνο : 213 1352500
FAX : 213 1352496
e-mail : menexesk@statistics.gr

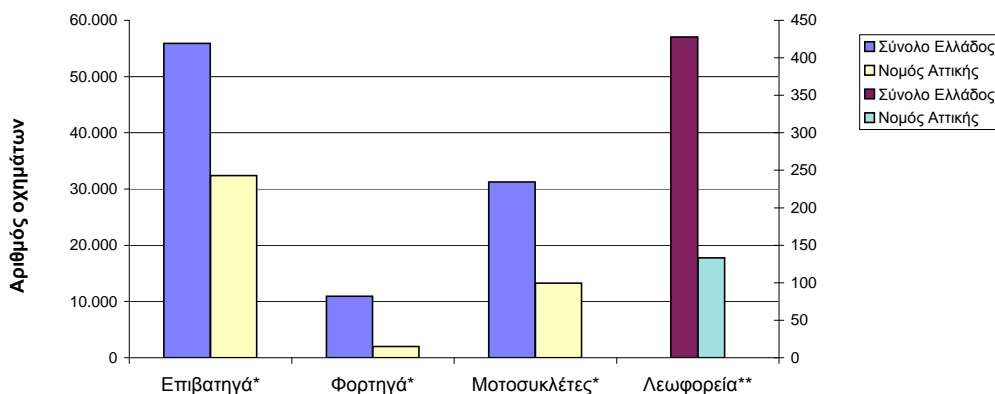
Πίνακας 1. Οχήματα που κυκλοφόρησαν για πρώτη φορά στην Ελλάδα : Ιαν. - Οκτ. 2010 - 2012

| Κατηγορία οχημάτων | Ιανουάριος - Οκτώβριος | | | | | | Μεταβολή (%) | | | |
|-----------------------------------|------------------------|---------------------|----------------|---------------------|----------------|---------------------|--------------|---------------------|--------------|---------------------|
| | 2012 | | 2011 | | 2010 | | 2012/2011 | | 2011/2010 | |
| | Σύνολο | Από αυτά, μεταχειρ. | Σύνολο | Από αυτά, μεταχειρ. | Σύνολο | Από αυτά, μεταχειρ. | Σύνολο | Από αυτά, μεταχειρ. | Σύνολο | Από αυτά, μεταχειρ. |
| Σύνολο Ελλάδος | | | | | | | | | | |
| Σύνολο οχημάτων | 98.498 | 14.466 | 154.083 | 20.547 | 225.390 | 29.064 | -36,1 | -29,6 | -31,6 | -29,3 |
| 1. Αυτοκίνητα | 67.265 | 13.570 | 109.578 | 19.413 | 168.981 | 27.620 | -38,6 | -30,1 | -35,2 | -29,7 |
| Επιβατηγά | 55.924 | 5.428 | 93.245 | 9.121 | 142.295 | 12.023 | -40,0 | -40,5 | -34,5 | -24,1 |
| Λεωφορεία | 428 | 320 | 311 | 243 | 690 | 353 | 37,6 | 31,7 | -54,9 | -31,2 |
| Φορτηγά | 10.913 | 7.822 | 16.022 | 10.049 | 25.996 | 15.244 | -31,9 | -22,2 | -38,4 | -34,1 |
| 2. Μοτοσυκλέτες > 50 cc | 31.233 | 896 | 44.505 | 1.134 | 56.409 | 1.444 | -29,8 | -21,0 | -21,1 | -21,5 |
| Νομός Αττικής | | | | | | | | | | |
| Σύνολο οχημάτων | 47.740 | 2.712 | 72.085 | 4.182 | 100.251 | 6.061 | -33,8 | -35,2 | -28,1 | -31,0 |
| 1. Αυτοκίνητα | 34.484 | 2.563 | 52.855 | 3.885 | 77.099 | 5.614 | -34,8 | -34,0 | -31,4 | -30,8 |
| Επιβατηγά | 32.364 | 1.497 | 49.954 | 2.516 | 72.088 | 3.889 | -35,2 | -40,5 | -30,7 | -35,3 |
| Λεωφορεία | 133 | 92 | 87 | 61 | 326 | 88 | 52,9 | 50,8 | -73,3 | -30,7 |
| Φορτηγά | 1.987 | 974 | 2.814 | 1.308 | 4.685 | 1.637 | -29,4 | -25,5 | -39,9 | -20,1 |
| 2. Μοτοσυκλέτες > 50 cc | 13.256 | 149 | 19.230 | 297 | 23.152 | 447 | -31,1 | -49,8 | -16,9 | -33,6 |

Γράφημα 1. Σύγκριση χορήγησης νέων αδειών κυκλοφορίας οχημάτων Ιανουαρίου - Οκτωβρίου 2010 - 2012



Γράφημα 2. Νέες εγγραφές οχημάτων : Ιανουάριος - Οκτώβριος 2012



* Για τα Επιβατηγά, Φορτηγά και Μοτοσυκλέτες ισχύει η κλίμακα του αριστερού άξονα

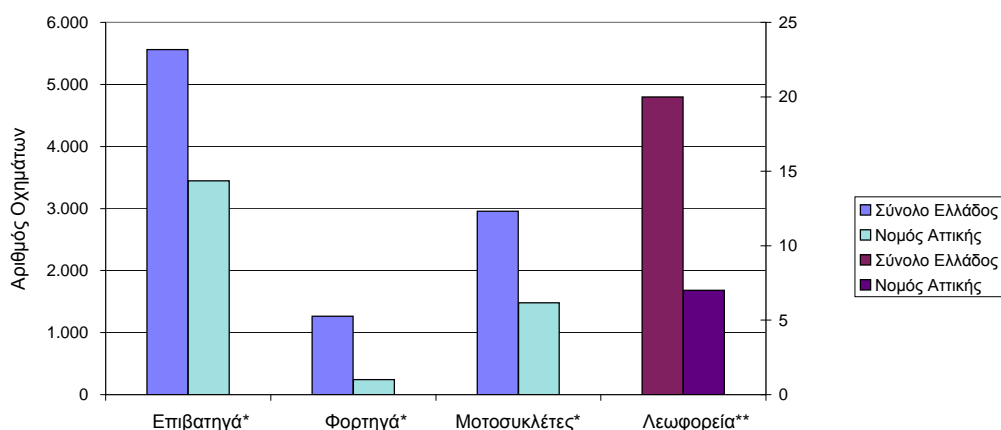
** Για τα Λεωφορεία ισχύει η κλίμακα του δεξιού άξονα

Πίνακας 2. Οχήματα που κυκλοφόρησαν για πρώτη φορά στην Ελλάδα : Οκτώβριος 2010 - 2012

| Κατηγορία οχημάτων | Οκτώβριος | | | | | | Μεταβολή (%) | | | |
|-----------------------------------|--------------|---------------------|--------------|---------------------|---------------|---------------------|--------------|---------------------|--------------|---------------------|
| | 2012 | | 2011 | | 2010 | | 2012/2011 | | 2011/2010 | |
| | Σύνολο | Από αυτά, μεταχειρ. | Σύνολο | Από αυτά, μεταχειρ. | Σύνολο | Από αυτά, μεταχειρ. | Σύνολο | Από αυτά, μεταχειρ. | Σύνολο | Από αυτά, μεταχειρ. |
| Σύνολο Ελλάδος | | | | | | | | | | |
| Σύνολο οχημάτων | 9.802 | 1.462 | 9.689 | 1.427 | 14.723 | 2.111 | 1,2 | 2,5 | -34,2 | -32,4 |
| 1. Αυτοκίνητα | 6.846 | 1.385 | 6.790 | 1.355 | 10.606 | 2.028 | 0,8 | 2,2 | -36,0 | -33,2 |
| Επιβατηγά | 5.562 | 461 | 5.634 | 611 | 8.651 | 829 | -1,3 | -24,5 | -34,9 | -26,3 |
| Λεωφορεία | 20 | 17 | 30 | 27 | 79 | 16 | -33,3 | -37,0 | -62,0 | 68,8 |
| Φορτηγά | 1.264 | 907 | 1.126 | 717 | 1.876 | 1.183 | 12,3 | 26,5 | -40,0 | -39,4 |
| 2. Μοτοσυκλέτες > 50 cc | 2.956 | 77 | 2.899 | 72 | 4.117 | 83 | 2,0 | 6,9 | -29,6 | -13,3 |
| Νομός Αττικής | | | | | | | | | | |
| Σύνολο οχημάτων | 5.172 | 284 | 4.909 | 305 | 7.152 | 448 | 5,4 | -6,9 | -31,4 | -31,9 |
| 1. Αυτοκίνητα | 3.692 | 273 | 3.315 | 277 | 5.141 | 416 | 11,4 | -1,4 | -35,5 | -33,4 |
| Επιβατηγά | 3.444 | 153 | 3.082 | 157 | 4.761 | 286 | 11,7 | -2,5 | -35,3 | -45,1 |
| Λεωφορεία | 7 | 6 | 16 | 15 | 58 | 4 | -56,3 | -60,0 | -72,4 | 275,0 |
| Φορτηγά | 241 | 114 | 217 | 105 | 322 | 126 | 11,1 | 8,6 | -32,6 | -16,7 |
| 2. Μοτοσυκλέτες > 50 cc | 1.480 | 11 | 1.594 | 28 | 2.011 | 32 | -7,2 | -60,7 | -20,7 | -12,5 |

| Κατηγορία οχημάτων | Μ.Ο Νοεμ. 2011 - Οκτ. 2012. | | Μ.Ο Νοεμ. 2010 - Οκτ. 2011. | | Μεταβολή (%) | |
|-----------------------------------|-----------------------------|---------------------|-----------------------------|---------------------|---|---------------------|
| | Σύνολο | Από αυτά, μεταχειρ. | Σύνολο | Από αυτά, μεταχειρ. | Μ.Ο Νοεμ. 2011 - Οκτ. 2012. / Μ.Ο Νοεμ. 2010 - Οκτ. 2011. | |
| | | | | | Σύνολο | Από αυτά, μεταχειρ. |
| Σύνολο Ελλάδος | | | | | | |
| Σύνολο οχημάτων | 9.879 | 1.416 | 14.528 | 1.989 | -32,0 | -28,8 |
| 1. Αυτοκίνητα | 7.005 | 1.336 | 10.373 | 1.885 | -32,5 | -29,1 |
| Επιβατηγά | 5.868 | 542 | 8.733 | 852 | -32,8 | -36,4 |
| Λεωφορεία | 40 | 30 | 37 | 25 | 8,1 | 20,0 |
| Φορτηγά | 1.097 | 764 | 1.603 | 1.008 | -31,6 | -24,2 |
| 2. Μοτοσυκλέτες > 50 cc | 2.874 | 80 | 4.155 | 104 | -30,8 | -23,1 |

Γράφημα 3. Νέες εγγραφές οχημάτων : Οκτώβριος 2012



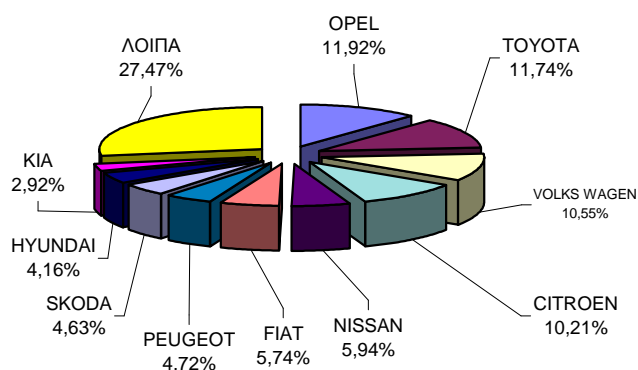
* Για τα Επιβατηγά, Φορτηγά και Μοτοσυκλέτες ισχύει η κλίμακα του αριστερού άξονα

** Για τα Λεωφορεία ισχύει η κλίμακα του δεξιού άξονα

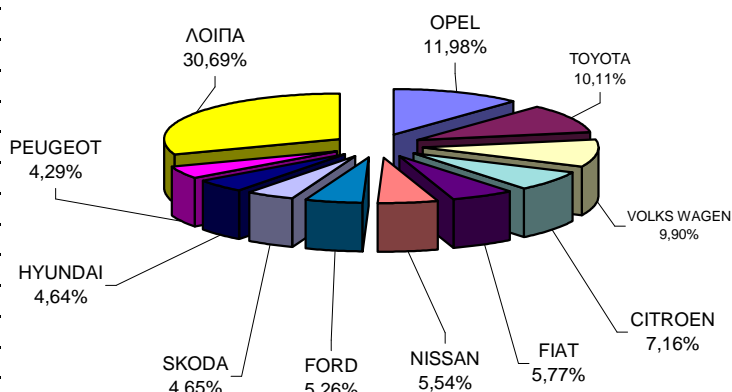
**Πίνακας 3. Πωλήσεις καινούριων και μεταχειρισμένων επιβατηγών κατά μάρκα :
Οκτώβριος και Ιανουάριος - Οκτώβριος 2012**

| Μάρκες | Επιβατηγά | | | |
|-----------------|--------------|------------|---------------|--------------|
| | Οκτώβριος | | Ιαν. - Οκτ. | |
| | καιν. | μεταχ. | καιν. | μεταχ. |
| ADRIA | - | - | - | 1 |
| ALFA ROMEO | 76 | 4 | 760 | 25 |
| ASTON MARTIN | - | - | 2 | 1 |
| AUDI | 133 | 5 | 1.604 | 106 |
| AUSTIN | - | - | - | 2 |
| B.M.W. | 129 | 12 | 1.530 | 189 |
| BENTLEY | - | - | - | 1 |
| CHANGA CO | 1 | - | 4 | - |
| CHEVROLET | 6 | 1 | 231 | 12 |
| CHONGQI | - | - | 8 | - |
| CHRYSLER | - | - | 4 | 18 |
| CITROEN | 521 | 13 | 3.618 | 158 |
| DACIA | 33 | - | 316 | 5 |
| DAEWOO | - | - | - | 10 |
| DAIHATSU | 22 | 3 | 152 | 21 |
| DETHLEFFS GMBH | - | - | - | 1 |
| DODGE | 5 | 2 | 68 | 6 |
| DONGFEN | - | - | 1 | - |
| FIAT | 293 | 28 | 2.912 | 321 |
| FIAT AUTO SPA | - | - | - | 8 |
| FORD | 148 | 24 | 2.654 | 290 |
| GM KOREA | 48 | 1 | 627 | 3 |
| HONDA | 98 | 3 | 631 | 67 |
| HONGXING | 1 | - | 1 | - |
| HYMER AG | - | - | - | 1 |
| HYUNDAI | 212 | 2 | 2.345 | 49 |
| IVECO SPA | - | - | - | 1 |
| JACK INTERNATIO | - | - | 1 | - |
| JAGUAR | - | - | 3 | 3 |
| KIA | 149 | 4 | 1.402 | 41 |
| LANCIA | 50 | 1 | 697 | 7 |
| LAND ROVER | - | - | 8 | 18 |
| MAZDA | 3 | 3 | 222 | 21 |
| MERCEDES | 66 | 33 | 937 | 410 |
| MITSUBISHI | 80 | 4 | 588 | 35 |
| NISSAN | 303 | 2 | 2.800 | 69 |
| OPEL | 608 | 83 | 6.051 | 897 |
| PEUGEOT | 241 | 8 | 2.167 | 126 |
| PIAGGIO | - | - | 1 | - |
| PORSCHE | - | - | 25 | 10 |
| RENAULT | 95 | 7 | 905 | 85 |
| SAAB | 12 | 2 | 25 | 7 |
| SEAT | 91 | 1 | 1.100 | 31 |
| SKODA | 236 | 5 | 2.346 | 47 |
| SMART | 47 | 148 | 432 | 1.409 |
| SSANGYONG | 2 | - | 21 | 2 |
| SUBARU | 1 | 4 | 39 | 8 |
| SUZUKI | 145 | 13 | 2.055 | 134 |
| TOYOTA | 599 | 28 | 5.106 | 504 |
| TRIGANO | - | - | 1 | - |
| VAUXHALL | - | - | - | 1 |
| VOLKS WAGEN | 538 | 16 | 4.999 | 242 |
| VOLVO | 109 | 1 | 1.097 | 25 |
| ΣΥΝΟΛΟ | 5.101 | 461 | 50.496 | 5.428 |

**Γράφημα 4. Πωλήσεις καινούριων επιβατηγών :
Οκτώβριος 2012**



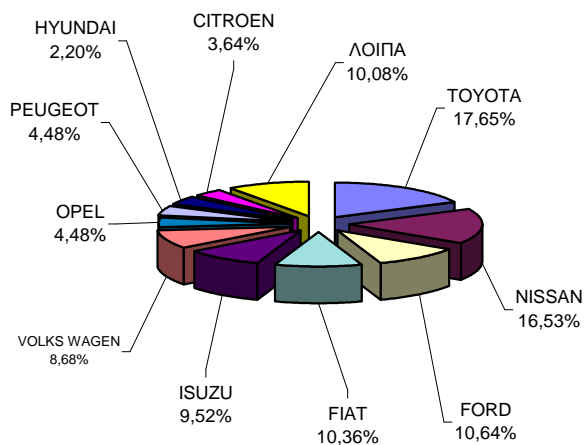
**Γράφημα 5. Πωλήσεις καινούριων επιβατηγών :
Ιανουάριος - Οκτώβριος 2012**



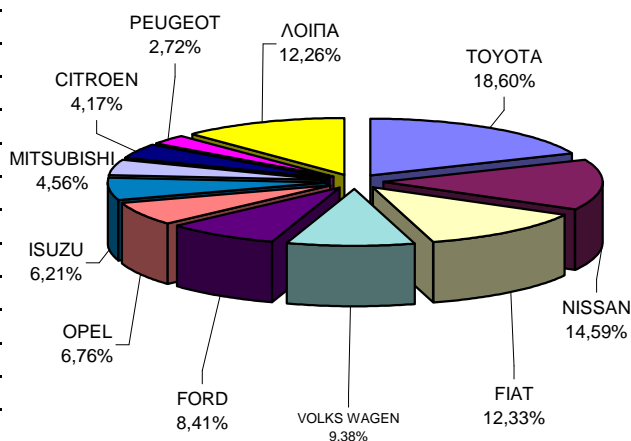
**Πίνακας 4. Πωλήσεις καινούριων και μεταχειρισμένων φορτηγών κατά μάρκα:
Οκτώβριος και Ιανουάριος - Οκτώβριος 2012**

| Μάρκες | Φορτηγά | | | |
|-----------------|------------|------------|--------------|--------------|
| | Οκτώβριος | | Ιαν. - Οκτ. | |
| | καιν. | μεταχ. | καιν. | μεταχ. |
| ALFA ROMEO | - | 1 | - | 1 |
| ASIA | - | 1 | - | 1 |
| ASTRA | - | - | - | 1 |
| AUDI | - | - | - | 1 |
| CADILLAC | - | 1 | - | 1 |
| CHEVROLET | - | - | - | 3 |
| CHONGQI | - | - | 6 | - |
| CHRYSLER | - | - | - | 5 |
| CITROEN | 13 | 8 | 129 | 92 |
| CONY | - | - | - | 1 |
| DACIA | - | 1 | 39 | 3 |
| DAF | - | 11 | 23 | 92 |
| DAIHATSU | - | 2 | - | 14 |
| DFM | - | 1 | - | 1 |
| DODGE | - | - | - | 2 |
| FIAT | 37 | 60 | 381 | 519 |
| FIAT-IVECO | - | 3 | - | 41 |
| FORD | 38 | 89 | 260 | 780 |
| GENERAL MOTORS | - | - | - | 4 |
| GINAF | - | - | - | 1 |
| HONDA | - | - | - | 1 |
| HYUNDAI | - | 4 | 1 | 33 |
| ISUZU | 34 | 15 | 192 | 113 |
| IVECO MAGIRUS | 2 | 3 | 11 | 9 |
| IVECO SPA | 5 | 7 | 24 | 34 |
| KIA | - | - | - | 10 |
| LLOYD | - | - | - | 1 |
| MAHINDRA & MAHI | 1 | - | 12 | - |
| MAN | 1 | 24 | 20 | 233 |
| MAN TRUCK & BUS | 1 | - | 3 | - |
| MAZDA | 5 | 34 | 34 | 232 |
| MERCEDES | 9 | 181 | 77 | 1.557 |
| MITSUBISHI | 14 | 76 | 141 | 660 |
| NISSAN | 59 | 106 | 451 | 899 |
| OAF | - | - | - | 1 |
| OPEL | 16 | 68 | 209 | 553 |
| PEUGEOT | 16 | 12 | 84 | 84 |
| PFAU | - | - | - | 2 |
| PIAGGIO | - | 1 | 47 | 19 |
| RENAULT | 5 | 28 | 49 | 243 |
| ROVER | - | - | - | 1 |
| SCANIA | 3 | 18 | 12 | 144 |
| SEAT | - | 1 | 2 | 18 |
| SKODA | - | 19 | - | 186 |
| SOVAB | - | - | - | 2 |
| SSANGYONG | 2 | - | 4 | - |
| STANDARD MOTOR | - | 1 | - | 1 |
| STEYER | - | - | - | 3 |
| SUZUKI | - | - | - | 19 |
| TEMPO | - | - | - | 1 |
| TOYOTA | 63 | 47 | 575 | 452 |
| UNIC | - | - | 1 | - |
| VAUXHALL | - | - | - | 1 |
| VOLKS WAGEN | 31 | 69 | 290 | 556 |
| VOLVO | 2 | 15 | 14 | 190 |
| WARTBURG | - | - | - | 1 |
| ΣΥΝΟΛΟ | 357 | 907 | 3.091 | 7.822 |

**Γράφημα 6. Πωλήσεις καινούριων φορτηγών:
Οκτώβριος 2012**



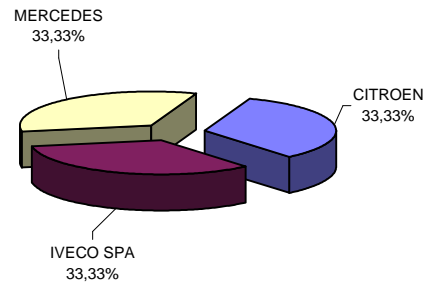
**Γράφημα 7. Πωλήσεις καινούριων φορτηγών :
Ιανουάριος - Οκτώβριος 2012**



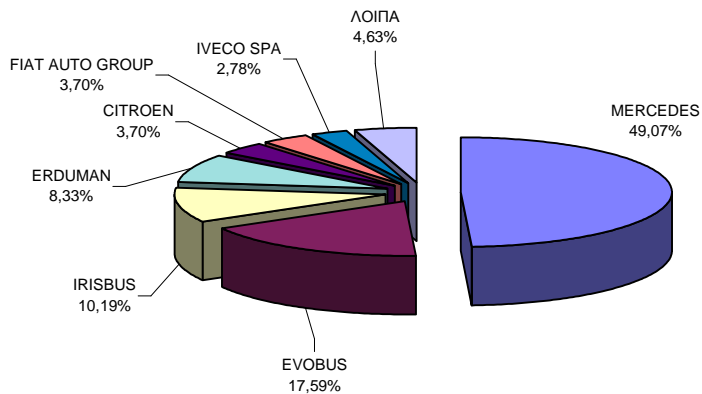
**Πίνακας 5. Πωλήσεις καινούριων και μεταχειρισμένων λεωφορείων κατά μάρκα :
Οκτώβριος και Ιανουάριος - Οκτώβριος 2012**

| Μάρκες | Λεωφορεία | | | |
|--------------------|-----------|-----------|-------------|------------|
| | Οκτώβριος | | Ιαν. - Οκτ. | |
| | καιν. | μεταχ. | καιν. | μεταχ. |
| BOVA | - | 2 | - | 28 |
| CITROEN | 1 | - | 4 | - |
| DAF | - | - | - | 1 |
| DEN OUDSTEN | - | - | - | 1 |
| ERDUMAN | - | - | 9 | - |
| EVOBUS | - | 3 | 19 | 15 |
| FIAT | - | - | - | 1 |
| FIAT AUTO GROUP | - | - | 4 | - |
| FORD | - | - | - | 4 |
| G.AUWARTER | - | - | - | 2 |
| G.B.M. SPA | - | - | - | 3 |
| IRISBUS | - | - | 11 | 2 |
| ISUZU | - | 1 | 1 | 3 |
| IVECO SPA | 1 | - | 3 | 1 |
| KASSBOHRER | - | - | - | 4 |
| MAN | - | 2 | 1 | 18 |
| MAN TRUCK & BUS AG | - | - | 1 | - |
| MERCEDES | 1 | 6 | 53 | 159 |
| NEOPLAN | - | - | - | 24 |
| OPEL | - | - | 1 | - |
| PEUGEOT | - | 1 | - | 1 |
| RENAULT | - | - | - | 3 |
| SCANIA | - | - | - | 8 |
| SETRA | - | 1 | - | 13 |
| SIN MARCA | - | - | - | 1 |
| SOVAB | - | - | 1 | - |
| TEMSA | - | - | - | 2 |
| TRANSBUS DENNIS | - | - | - | 1 |
| TROEGMOLLER | - | - | - | 8 |
| VAN HOOL | - | - | - | 2 |
| VOLKS WAGEN | - | - | - | 8 |
| VOLVO | - | 1 | - | 7 |
| ΣΥΝΟΛΟ | 3 | 17 | 108 | 320 |

**Γράφημα 8. Πωλήσεις καινούριων λεωφορείων :
Οκτώβριος 2012**



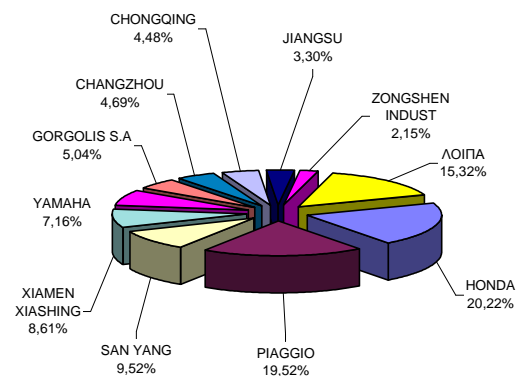
Γράφημα 9. Πωλήσεις καινούριων λεωφορείων : Ιανουάριος - Οκτώβριος 2012



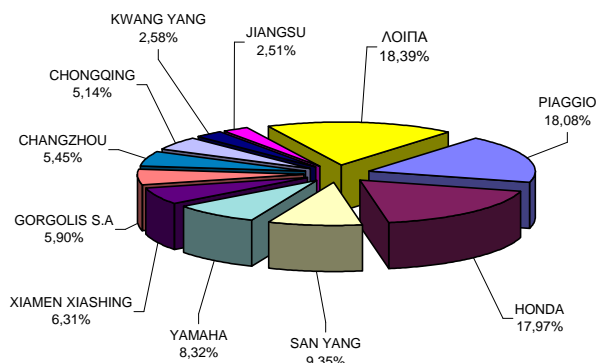
**Πίνακας 6. Πωλήσεις καινούριων και μεταχειρισμένων μοτοσυκλετών κατά μάρκα:
Οκτώβριος και Ιανουάριος - Οκτώβριος 2012**

| Μάρκες | Μοτοσυκλέτες | | | |
|---------------------------|--------------|-----------|---------------|------------|
| | Οκτώβριος | | Ιαν. - Οκτ. | |
| | καιν. | μεταχ. | καιν. | μεταχ. |
| AEON MOTOR | 4 | - | 36 | 1 |
| AMSTRONG | - | - | 5 | - |
| APRILIA | - | 3 | 11 | 18 |
| B.M.W. | 31 | 1 | 275 | 31 |
| BENELLI | - | 1 | - | 3 |
| BENZHO VEHICLE | 1 | - | 7 | - |
| BETA MOTOR SPA | 2 | - | 8 | - |
| BOMBARDIER INC. | 1 | - | 20 | 2 |
| BUYANG GROUP CO FA - G300 | - | - | 14 | - |
| CHANGZHOU | 135 | - | 1.653 | 5 |
| CHINA JIALING | - | - | 5 | - |
| CHONGQING | 129 | 2 | 1.560 | 22 |
| CIXI KINGRING | 1 | - | 6 | - |
| DAELIM | 7 | - | 85 | 4 |
| DINLI METAL | 2 | - | 24 | - |
| DUCATI | 8 | - | 73 | 8 |
| GAMAX MOTO CORPORATION | - | - | 11 | - |
| GAS GAS | 1 | - | 6 | - |
| GENERIC MOTOR | 2 | - | 2 | - |
| GLOBAL TUKTUK | - | - | 5 | - |
| GORGOLIS S.A | 145 | - | 1.791 | 7 |
| GUANGDONG TAYO | 2 | - | 28 | - |
| GUANGZHOU | - | - | 47 | - |
| HARLEY DAVIDSON | 2 | - | 55 | 24 |
| HERCHEE INDUSTR | 1 | - | 13 | - |
| HONDA | 582 | 19 | 5.452 | 143 |
| HUSQVARNA | 2 | - | 14 | - |
| HYOSUNG MOTORS | - | - | 5 | 3 |
| JIANGMEN | - | - | 32 | 2 |
| JIANGSU | 95 | 1 | 762 | 4 |
| JI-EE INDUSTRY | - | - | 8 | - |
| JINAN QINGQI | - | - | 13 | 1 |
| JINCHENG | - | - | 151 | 1 |
| JONWAY | 1 | - | 22 | - |
| K.L. S.P.A | 32 | - | 385 | 1 |
| K.T.M | 22 | - | 238 | 5 |
| KAWASAKI | 16 | 4 | 187 | 33 |
| KEEWAY | - | - | 11 | - |
| KWANG YANG | 58 | 5 | 782 | 42 |
| KYMCO | - | - | - | 5 |
| LIFAN INDUSTRY | 25 | - | 188 | 2 |
| LONGIN GROUP | 1 | - | 9 | - |
| LUOYANG NORTHEM | 13 | - | 148 | - |
| MALAGUTI SPA | 1 | - | 15 | 6 |
| MBK INDUSTRIE | 12 | - | 120 | 13 |
| MODENA | 35 | - | 397 | - |
| MOTIVE POWER | 1 | - | 7 | 1 |
| MOTO GUZZI | 2 | - | 8 | 2 |
| MOTO SPA | - | 1 | 22 | 6 |
| MV AGUSTA | 1 | - | 17 | 1 |
| NACIONAL MOTOR | 12 | - | 158 | - |
| NEW FORCE MOTOR | 1 | - | 15 | - |
| NINGBO LONGJIA | - | - | 5 | - |
| NINGBO SANJIANG | 1 | - | 1 | - |
| NIPPONIA SA | 5 | - | 34 | - |
| PEUGEOT | 21 | - | 262 | 5 |
| PIAGGIO | 562 | 12 | 5.485 | 168 |
| QUADRO | 6 | - | 69 | - |
| R.G.P. SRL | - | - | 6 | 1 |
| RIEJU | - | - | 37 | - |
| ROYAL ENFIELD | - | - | 5 | - |
| S&T MOTORS CO L | 1 | - | 3 | - |
| SAN YANG | 274 | 1 | 2.837 | 13 |
| SHANGAI HONLIN | - | - | 13 | - |
| SHANGDONG LIANG | 1 | - | 4 | - |
| SHANGHAI JIALIN | - | - | 8 | - |
| SHANGHAI SHENKE | 1 | - | 7 | - |
| SKY TEAM | 5 | - | 51 | - |
| STANDARD MOTOR | - | - | 19 | 2 |
| SUZUKI | 34 | 7 | 432 | 103 |
| TAIWAN GOLDEN B | 1 | - | 11 | - |
| TAIZHOU | 5 | - | 111 | 1 |
| TAOTAO GROUP CO | 1 | - | 1 | - |
| TRIUMPH | 13 | - | 197 | - |
| XIAMEN XIASHING | 248 | 3 | 1.913 | 10 |
| XINGYUE GROUP C | 1 | - | 11 | 1 |
| YAMAHA | 206 | 15 | 2.524 | 172 |
| YONGKANG | 1 | - | 20 | 1 |
| ZENGCHENG HAILI | 1 | - | 25 | - |
| ZHEJIANG | 41 | 2 | 631 | 8 |
| ZHONGSHAN GUOCH | 2 | - | 17 | - |
| ZHUZHOU JIANSHE | - | - | 5 | - |
| ZONGSHEN INDUST | 62 | - | 667 | 5 |
| ΛΟΙΠΑ | - | - | 20 | 10 |
| ΣΥΝΟΛΟ | 2.879 | 77 | 30.337 | 896 |

**Γράφημα 10. Πωλήσεις καινούριων μοτοσυκλετών :
Οκτώβριος 2012**



**Γράφημα 11. Πωλήσεις καινούριων μοτοσυκλετών :
Ιανουάριος - Οκτώβριος 2012**



ΕΠΕΞΗΓΗΜΑΤΙΚΕΣ ΣΗΜΕΙΩΣΕΙΣ

Έρευνα Χορήγησης Αδειών Κυκλοφορίας Οχημάτων

Η Έρευνα των οχημάτων είναι απογραφική. Τα στοιχεία εμφανίζουν την μάρκα, το είδος και το καινούριο ή μεταχειρισμένο του οχήματος σε επίπεδο Χώρας. Τα πρωτογενή στοιχεία προέρχονται από την Δ/ση Πληροφορικής του Υπουργείου Υποδομών, Μεταφορών και Δικτύων και προκύπτουν από την έκδοση νέων αδειών κυκλοφορίας οχημάτων. Από τα στοιχεία της Έρευνας εξαιρούνται τα οχήματα που κινούνται επάνω σε τροχίες, τα ηλεκτροκίνητα με κεραίες λεωφορεία (τρόλλεϋ), οι γεωργικοί ελκυστήρες και τα γεωργικά μηχανήματα. Δεν περιλαμβάνονται στους πίνακες του Δελτίου Τύπου τα οχήματα Ενόπλων Δυνάμεων, Σωμάτων Ασφαλείας, Πυροσβεστικής Υπηρεσίας, Κρατικών Υπηρεσιών, Διπλωματικού Σώματος, Ξένων Αποστολών, Αναπήρων Πολέμου, καθώς επίσης και τα δίκυκλα τα οποία έχουν κυβισμό κάτω από 50 cc.

Νομικό πλαίσιο

Ν.Δ 3627/56, Ν. 2392/96, Ν. 3832/2010

Περίοδος Αναφοράς

Οκτώβριος 2012

Κάλυψη

Για την εξαγωγή των μηνιαίων στοιχείων χρησιμοποιήθηκε το Μητρώο του Υπουργείου Υποδομών, Μεταφορών και Δικτύων το οποίο περιέχει όλες τις μηνιαίες μεταβολές στις άδειες ταξινόμησης Οχημάτων στη Χώρα.

Ορισμοί

Αυτοκίνητο όχημα είναι κάθε όχημα, ανεξάρτητα από τον αριθμό των τροχών, που κινείται με μηχανή και προορίζεται να μεταφέρει πρόσωπα ή πράγματα ή και τα δύο μαζί, ευρισκόμενα είτε πάνω στο ίδιο όχημα, είτε σε ρυμουλκούμενο που κινείται από το πρώτο. **Καινούριο όχημα** χαρακτηρίζεται αυτό που ταξινομείται για πρώτη φορά μέσα στο μήνα στην Ελλάδα και δεν έχει κυκλοφορήσει σε άλλη χώρα. **Μεταχειρισμένο** χαρακτηρίζεται αυτό που ταξινομείται για πρώτη φορά στην χώρα και έχει εισαχθεί ως μεταχειρισμένο από το εξωτερικό.

Αυτοκίνητο επιβατηγό: Το προοριζόμενο για τη μεταφορά κυρίως προσώπων αυτοκίνητο όχημα, 9 κατ' ανώτατο όριο θέσεων μαζί με τη θέση του οδηγού.

Αυτοκίνητο λεωφορείο: Το αυτοκίνητο όχημα που προορίζεται κυρίως για τη μεταφορά προσώπων 10 και άνω θέσεων, συμπεριλαμβανομένης και της θέσης του οδηγού. (Στους πίνακες του Δελτίου Τύπου στην κατηγορία αυτή επιπλέον προσμετρώνται τα αρθρωτά Λεωφορεία).

Αυτοκίνητο φορτηγό: Το αυτοκίνητο όχημα που προορίζεται κυρίως για τη μεταφορά πραγμάτων (Στους πίνακες του Δελτίου Τύπου στην κατηγορία αυτή επιπλέον προσμετρώνται οι τράκτορες, τα ρυμουλκά φορτηγά, οι τράκτορες με επικαθήμενο (αρθρωτό όχημα) και τα ρυμουλκά με ρυμουλκούμενο (συρμός)).

Μοτοσυκλέτα: Κάθε δίκτροχο μηχανοκίνητο όχημα με ή χωρίς καλάθι, του οποίου είτε η μέγιστη εκ κατασκευής ταχύτητα είναι μεγαλύτερη των 45 χιλιομέτρων την ώρα είτε, εάν είναι εξοπλισμένο με κινητήρα εσωτερικής καύσης, ο κυλινδρισμός του κινητήρα είναι μεγαλύτερος των 50 κυβικών εκατοστών. (Στους πίνακες του Δελτίου Τύπου στην κατηγορία αυτή επιπλέον προσμετρώνται τα τρίτροχα οχήματα).

Τρίτροχο όχημα: Το μηχανοκίνητο όχημα με τρεις συμμετρικούς τροχούς, του οποίου είτε η μέγιστη εκ κατασκευής ταχύτητα είναι μεγαλύτερη των 45 χιλιομέτρων την ώρα είτε ο κυλινδρισμός του κινητήρα του είναι μεγαλύτερος των 50 κυβικών εκατοστών, εάν είναι εξοπλισμένο με κινητήρα εσωτερικής καύσης. Επίσης ως τρίτροχο όχημα λογίζεται και το τετράτροχο όχημα, εκτός των ελαφρών τετράτροχων οχημάτων της κατηγορίας των μοτοποδηλάτων, του οποίου το απόβαρο κενού οχήματος, μη συμπεριλαμβανομένου του βάρους του καυσίμου ή του μίγματος καυσίμου - ελαίου ή των συσσωρευτών των ηλεκτρικών οχημάτων, δεν υπερβαίνει τα 400 χιλιόγραμμα, όταν το όχημα προορίζεται για επιβατικές μεταφορές ή τα 550 χιλιόγραμμα, όταν προορίζεται για μεταφορές εμπορευμάτων και του οποίου η μέγιστη καθαρή ισχύς δεν υπερβαίνει τα 15 KW.

Μεθοδολογία

Η έρευνα είναι απογραφική

Παραπομπές

Περισσότερες πληροφορίες (πίνακες, γραφήματα) σχετικά με την έρευνα χορήγησης αδειών κυκλοφορίας οχημάτων μπορούν να αναζητηθούν στη ιστοσελίδα της Ελληνικής Στατιστικής Αρχής www.statistics.gr, στο σύνδεσμο << Στατιστικά Θέματα > Μεταφορές >Οχήματα >Οχήματα(Άδειες Κυκλοφορίας Οχημάτων) -Στόλος Οχημάτων >>