



ΕΛΛΗΝΙΚΗ ΔΗΜΟΚΡΑΤΙΑ
ΕΛΛΗΝΙΚΗ ΣΤΑΤΙΣΤΙΚΗ ΑΡΧΗ

Πειραιάς, 6 - 8 - 2012

Δ Ε Λ Τ Ι Ο Τ Υ Π Ο Υ

ΧΟΡΗΓΗΣΗ ΑΔΕΙΩΝ ΚΥΚΛΟΦΟΡΙΑΣ ΟΧΗΜΑΤΩΝ : Ιούλιος 2012

Η Ελληνική Στατιστική Αρχή ανακοινώνει ότι κατά το διάστημα Ιανουαρίου - Ιουλίου 2012 κυκλοφόρησαν για πρώτη φορά 50.489 αυτοκίνητα (καινούρια ή μεταχειρισμένα εξωτερικού), παρουσιάζοντας μείωση 40,4 % ως προς την αντίστοιχη περίοδο του 2011. Μείωση 39,3% είχε παρουσιάσει το επτάμηνο Ιανουαρίου - Ιουλίου του 2011 σε σχέση με το αντίστοιχο του 2010.

Επίσης, η κυκλοφορία νέων μοτοσυκλετών (άνω των 50 cc) κατά το διάστημα Ιανουαρίου - Ιουλίου 2012 ανήλθε σε 22.080, έναντι 32.345 το 2011, παρουσιάζοντας μείωση 31,7%. Μείωση 22,5% είχε παρουσιάσει το επτάμηνο Ιανουαρίου - Ιουλίου του 2011 σε σχέση με το αντίστοιχο του 2010.

Πληροφορίες:

Δ/ση Στατιστικών Τομέα Εμπορίου και Υπηρεσιών
Τμήμα Μεταφορών, Επικοινωνιών και ΜΜΕ

Κων/νος Μενεξές

Τηλέφωνο : 213 1352500

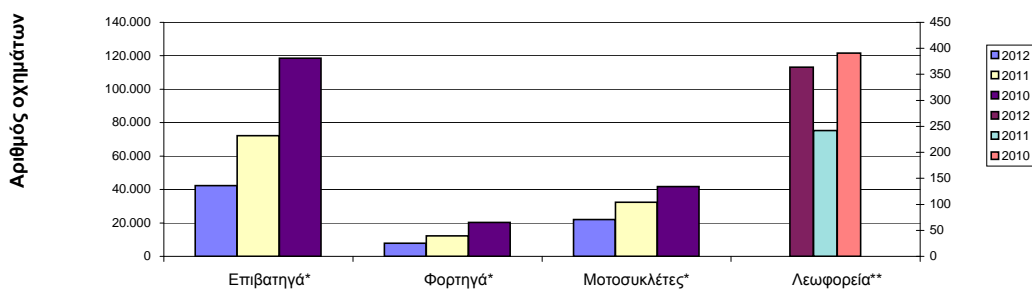
FAX : 213 1352496

e-mail : menexesk@statistics.gr

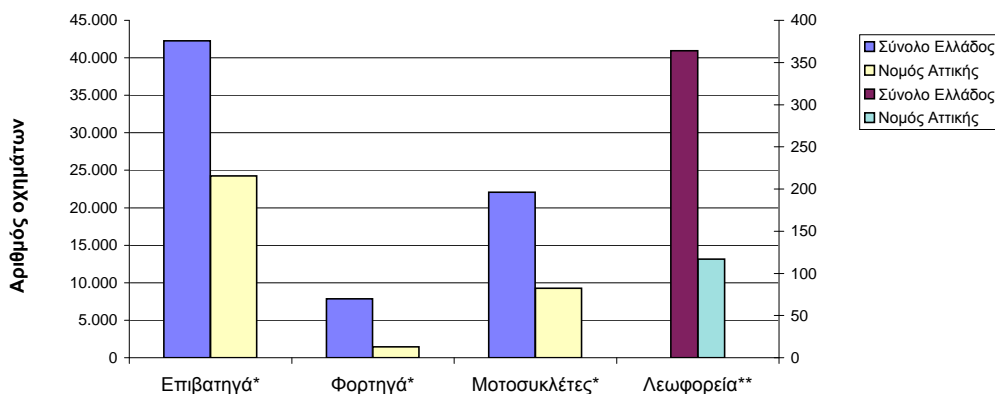
Πίνακας 1. Οχήματα που κυκλοφόρησαν για πρώτη φορά στην Ελλάδα : Ιαν. - Ιουλ. 2010 - 2012

Κατηγορία οχημάτων	Ιανουάριος - Ιούλιος						Μεταβολή (%)			
	2012		2011		2010		2012/2011		2011/2010	
	Σύνολο	Από αυτά, μεταχειρ.	Σύνολο	Από αυτά, μεταχειρ.	Σύνολο	Από αυτά, μεταχειρ.	Σύνολο	Από αυτά, μεταχειρ.	Σύνολο	Από αυτά, μεταχειρ.
Σύνολο Ελλάδος										
Σύνολο οχημάτων	72.569	10.738	117.021	15.765	181.102	22.526	-38,0	-31,9	-35,4	-30,0
1. Αυτοκίνητα	50.489	10.066	84.676	14.932	139.388	21.442	-40,4	-32,6	-39,3	-30,4
Επιβατηγά	42.257	4.188	72.200	7.099	118.641	9.355	-41,5	-41,0	-39,1	-24,1
Λεωφορεία	364	269	242	183	391	269	50,4	47,0	-38,1	-32,0
Φορτηγά	7.868	5.609	12.234	7.650	20.356	11.818	-35,7	-26,7	-39,9	-35,3
2. Μοτοσυκλέτες > 50 cc	22.080	672	32.345	833	41.714	1.084	-31,7	-19,3	-22,5	-23,2
Νομός Αττικής										
Σύνολο οχημάτων	35.094	2.022	55.163	3.261	81.492	4.803	-36,4	-38,0	-32,3	-32,1
1. Αυτοκίνητα	25.829	1.906	41.253	3.033	64.363	4.448	-37,4	-37,2	-35,9	-31,8
Επιβατηγά	24.264	1.131	39.021	2.004	60.427	3.082	-37,8	-43,6	-35,4	-35,0
Λεωφορεία	117	80	60	40	119	58	95,0	100,0	-49,6	-31,0
Φορτηγά	1.448	695	2.172	989	3.817	1.308	-33,3	-29,7	-43,1	-24,4
2. Μοτοσυκλέτες > 50 cc	9.265	116	13.910	228	17.129	355	-33,4	-49,1	-18,8	-35,8

Γράφημα 1. Σύγκριση χορήγησης νέων αδειών κυκλοφορίας οχημάτων Ιανουαρίου - Ιουλίου 2010 - 2012



Γράφημα 2. Νέες εγγραφές οχημάτων : Ιανουάριος - Ιούλιος 2012



* Για τα Επιβατηγά, Φορτηγά και Μοτοσυκλέτες ισχύει η κλίμακα του αριστερού άξονα

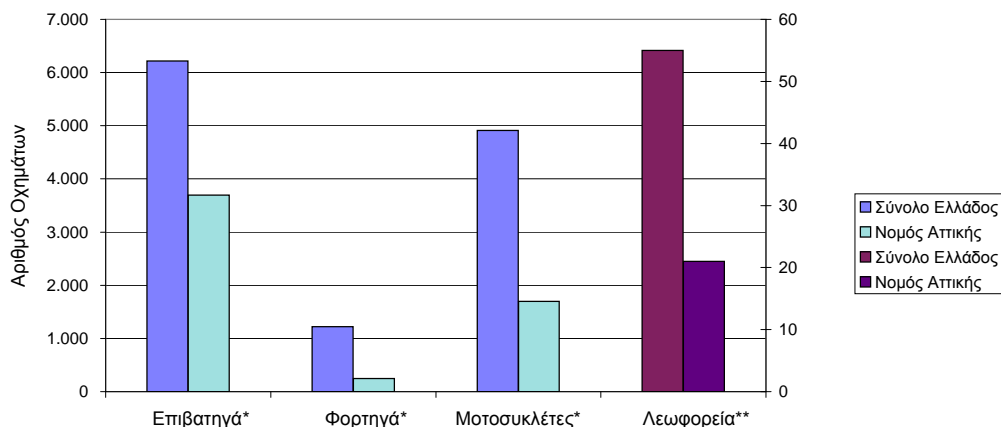
** Για τα Λεωφορεία ισχύει η κλίμακα του δεξιού άξονα

Πίνακας 2. Οχήματα που κυκλοφόρησαν για πρώτη φορά στην Ελλάδα : Ιούλιος 2010 - 2012

Κατηγορία οχημάτων	Ιούλιος						Μεταβολή (%)			
	2012		2011		2010		2012/2011		2011/2010	
	Σύνολο	Από αυτά, μεταχειρ.	Σύνολο	Από αυτά, μεταχειρ.	Σύνολο	Από αυτά, μεταχειρ.	Σύνολο	Από αυτά, μεταχειρ.	Σύνολο	Από αυτά, μεταχειρ.
Σύνολο Ελλάδος										
Σύνολο οχημάτων	12.404	1.548	19.498	2.215	23.547	2.746	-36,4	-30,1	-17,2	-19,3
1. Αυτοκίνητα	7.490	1.410	12.628	2.049	15.113	2.545	-40,7	-31,2	-16,4	-19,5
Επιβατηγά	6.215	472	10.901	964	12.618	1.079	-43,0	-51,0	-13,6	-10,7
Λεωφορεία	55	42	31	20	56	29	77,4	110,0	-44,6	-31,0
Φορτηγά	1.220	896	1.696	1.065	2.439	1.437	-28,1	-15,9	-30,5	-25,9
2. Μοτοσυκλέτες > 50 cc	4.914	138	6.870	166	8.434	201	-28,5	-16,9	-18,5	-17,4
Νομός Αττικής										
Σύνολο οχημάτων	5.660	275	8.731	465	10.218	598	-35,2	-40,9	-14,6	-22,2
1. Αυτοκίνητα	3.961	259	6.191	429	7.177	536	-36,0	-39,6	-13,7	-20,0
Επιβατηγά	3.695	141	5.889	284	6.750	370	-37,3	-50,4	-12,8	-23,2
Λεωφορεία	21	16	4	2	25	14	425,0	700,0	-84,0	-85,7
Φορτηγά	245	102	298	143	402	152	-17,8	-28,7	-25,9	-5,9
2. Μοτοσυκλέτες > 50 cc	1.699	16	2.540	36	3.041	62	-33,1	-55,6	-16,5	-41,9

Κατηγορία οχημάτων	Μ.Ο Αυγ. 2011 - Ιουλ. 2012.		Μ.Ο Αυγ. 2010 - Ιουλ. 2011.		Μεταβολή (%)	
	Σύνολο	Από αυτά, μεταχειρ.	Σύνολο	Από αυτά, μεταχειρ.	Μ.Ο Αυγ. 2011 - Ιουλ. 2012. / Μ.Ο Αυγ. 2010 - Ιουλ. 2011.	
					Σύνολο	Από αυτά, μεταχειρ.
Σύνολο Ελλάδος						
Σύνολο οχημάτων	10.807	1.504	15.131	2.135	-28,6	-29,6
1. Αυτοκίνητα	7.683	1.417	10.765	2.026	-28,6	-30,1
Επιβατηγά	6.483	607	8.951	906	-27,6	-33,0
Λεωφορεία	41	31	56	27	-26,8	14,8
Φορτηγά	1.159	779	1.758	1.093	-34,1	-28,7
2. Μοτοσυκλέτες > 50 cc	3.124	87	4.366	109	-28,4	-20,2

Γράφημα 3. Νέες εγγραφές οχημάτων : Ιούλιος 2012



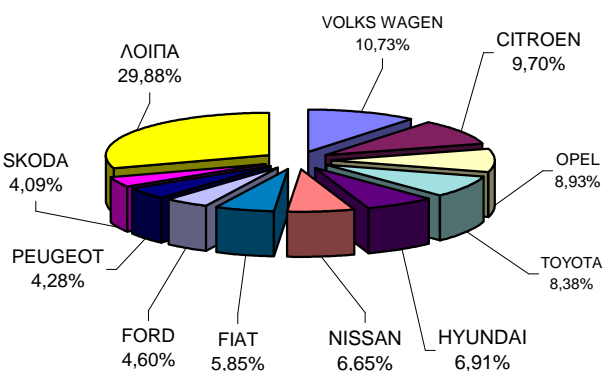
* Για τα Επιβατηγά, Φορτηγά και Μοτοσυκλέτες ισχύει η κλίμακα του αριστερού άξονα

** Για τα Λεωφορεία ισχύει η κλίμακα του δεξιού άξονα

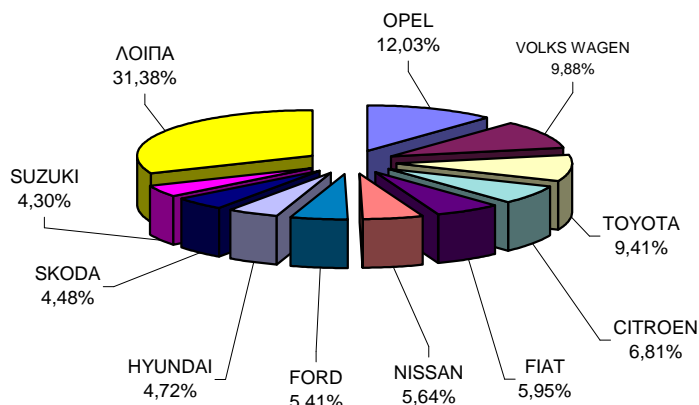
**Πίνακας 3. Πωλήσεις καινούριων και μεταχειρισμένων επιβατηγών κατά μάρκα :
Ιούλιος και Ιανουάριος - Ιούλιος 2012**

Μάρκες	Επιβατηγά			
	Ιούλιος		Ιαν. - Ιουλ.	
	καιν.	μεταχ.	καιν.	μεταχ.
ADRIA	-	-	-	1
ALFA ROMEO	71	1	592	16
ASTON MARTIN	-	-	1	1
AUDI	199	8	1.236	92
AUSTIN	-	-	-	2
B.M.W.	141	10	1.207	150
BENTLEY	-	-	-	1
CHANGA CO	-	-	1	-
CHEVROLET	7	1	175	7
CHONGQI	1	-	7	-
CHRYSLER	1	2	2	16
CITROEN	557	16	2.591	118
DACIA	32	-	252	2
DAEWOO	-	1	-	8
DAIHATSU	37	-	97	9
DETHLEFFS GMBH	-	-	-	1
DODGE	5	-	58	4
DONGFEN	-	-	1	-
FIAT	336	27	2.267	236
FIAT AUTO SPA	-	-	-	7
FORD	264	24	2.060	225
GM KOREA	130	1	522	2
HONDA	54	7	425	58
HYMER AG	-	-	-	1
HYUNDAI	397	4	1.795	42
IVECO SPA	-	-	-	1
JACK INTERNATIO	-	-	1	-
JAGUAR	-	-	3	3
KIA	103	3	1.031	29
LANCIA	88	-	557	4
LAND ROVER	-	-	7	16
MAZDA	58	2	215	16
MERCEDES	137	58	712	324
MITSUBISHI	47	2	371	23
NISSAN	382	10	2.146	56
OPEL	513	71	4.581	695
PEUGEOT	246	10	1.627	100
PIAGGIO	-	-	1	-
PORSCHE	1	-	24	10
RENAULT	73	7	688	64
SAAB	-	-	4	4
SEAT	197	6	874	29
SKODA	235	3	1.706	32
SMART	52	121	337	1.053
SSANGYONG	6	-	12	2
SUBARU	-	-	37	3
SUZUKI	195	11	1.636	97
TOYOTA	481	43	3.581	410
TRIGANO	-	-	1	-
VAUXHALL	-	-	-	1
VOLKS WAGEN	616	21	3.761	194
VOLVO	81	2	867	23
ΣΥΝΟΛΟ	5.743	472	38.069	4.188

**Γράφημα 4. Πωλήσεις καινούριων επιβατηγών :
Ιούλιος 2012**



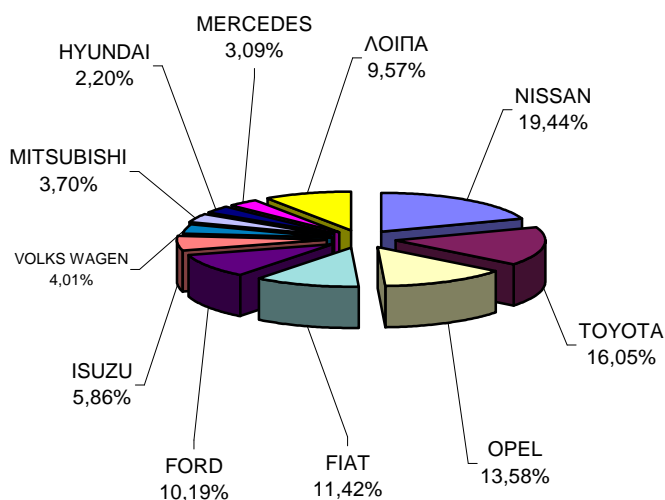
**Γράφημα 5. Πωλήσεις καινούριων επιβατηγών :
Ιανουάριος - Ιούλιος 2012**



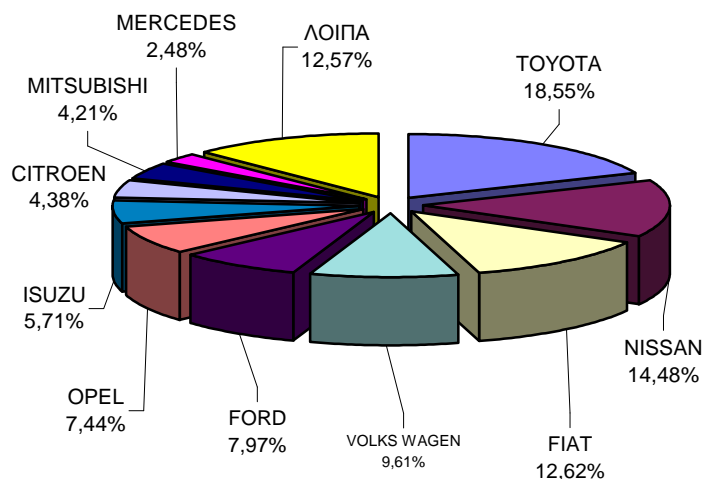
**Πίνακας 4. Πωλήσεις καινούριων και μεταχειρισμένων φορτηγών κατά μάρκα:
Ιούλιος και Ιανουάριος - Ιούλιος 2012**

Μάρκες	Φορτηγά			
	Ιούλιος		Ιαν. - Ιουλ.	
	καιν.	μεταχ.	καιν.	μεταχ.
ASTRA	-	-	-	1
AUDI	-	-	-	1
CHEVROLET	-	-	-	1
CHONGQI	-	-	4	-
CHRYSLER	-	-	-	3
CITROEN	10	11	99	68
CONY	-	1	-	1
DACIA	2	1	35	2
DAF	3	19	17	60
DAIHATSU	-	3	-	10
DODGE	-	-	-	3
FIAT	37	60	285	362
FIAT-IVECO	-	5	-	32
FORD	33	96	180	559
GENERAL MOTORS	-	-	-	4
GINAF	-	-	-	1
HONDA	-	-	-	1
HYUNDAI	-	2	-	24
ISUZU	19	11	129	83
IVECO MAGIRUS	1	1	8	4
IVECO SPA	1	7	16	23
KIA	-	3	-	8
LLOYD	-	-	-	1
MAHINDRA & MAHI	-	-	11	-
MAN	1	44	17	177
MAZDA	2	24	22	160
MERCEDES	10	202	56	1.126
MITSUBISHI	12	54	95	464
NISSAN	63	88	327	642
OAF	-	-	-	1
OPEL	44	63	168	397
PEUGEOT	4	10	53	59
PFAU	-	-	-	2
PIAGGIO	10	4	45	18
RENAULT	3	22	35	176
ROVER	-	1	-	1
SCANIA	2	17	9	111
SEAT	-	3	2	11
SKODA	-	23	-	131
SSANGYONG	-	-	2	-
STEYER	-	-	-	1
SUZUKI	-	-	-	15
TEMPO	-	-	-	1
TOYOTA	52	46	419	334
UNIC	-	-	1	-
VAUXHALL	-	-	-	1
VOLKS WAGEN	13	56	217	395
VOLVO	2	19	7	133
WARTBURG	-	-	-	1
ΣΥΝΟΛΟ	324	896	2.259	5.609

**Γράφημα 6. Πωλήσεις καινούριων φορτηγών:
Ιούλιος 2012**



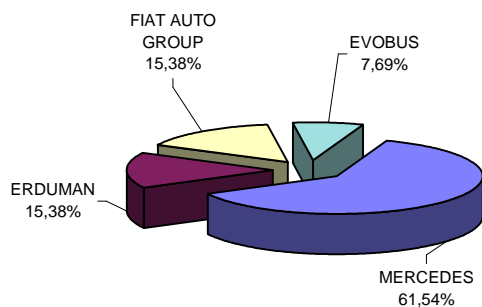
**Γράφημα 7. Πωλήσεις καινούριων φορτηγών :
Ιανουάριος - Ιούλιος 2012**



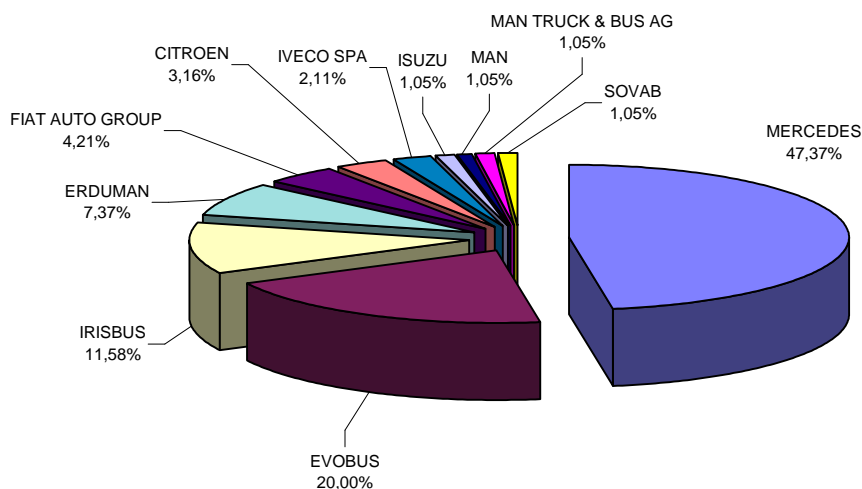
**Πίνακας 5. Πωλήσεις καινούριων και μεταχειρισμένων λεωφορείων κατά μάρκα :
Ιούλιος και Ιανουάριος - Ιούλιος 2012**

Μάρκες	Λεωφορεία			
	Ιούλιος		Ιαν. - Ιουλ.	
	καιν.	μεταχ.	καιν.	μεταχ.
BOVA	-	3	0	26
CITROEN	-	-	3	0
DAF	-	-	0	1
DEN OUDSTEN	-	1	0	1
ERDUMAN	2	-	7	0
EVOBUS	1	2	19	11
FIAT	-	-	0	1
FIAT AUTO GROUP	2	-	4	0
FORD	-	1	0	4
G.AUWARTER	-	1	0	2
G.B.M. SPA	-	-	0	3
IRISBUS	-	-	11	2
ISUZU	-	-	1	2
IVECO SPA	-	-	2	1
KASSBOHRER	-	2	0	4
MAN	-	1	1	14
MAN TRUCK & BUS AG	-	-	1	0
MERCEDES	8	18	45	128
NEOPLAN	-	5	0	22
RENAULT	-	-	0	3
SCANIA	-	3	0	7
SETRA	-	3	0	12
SIN MARCA	-	1	0	1
SOVAB	-	-	1	0
TEMSA	-	-	0	1
TRANSBUS DENNIS	-	-	0	1
TROEGMOLLER	-	-	0	8
VAN HOOL	-	-	0	2
VOLKS WAGEN	-	1	0	7
VOLVO	-	-	0	5
ΣΥΝΟΛΟ	13	42	95	269

**Γράφημα 8. Πωλήσεις καινούριων λεωφορείων :
Ιούλιος 2012**



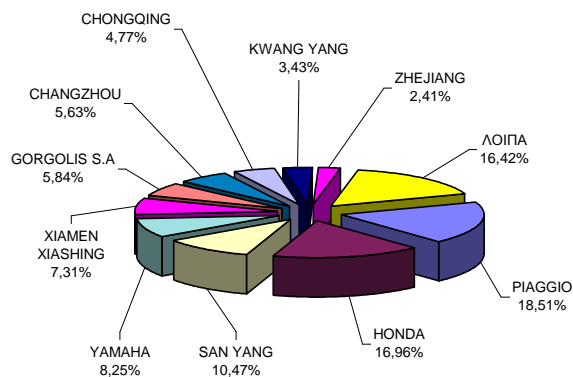
Γράφημα 9. Πωλήσεις καινούριων λεωφορείων : Ιανουάριος - Ιούλιος 2012



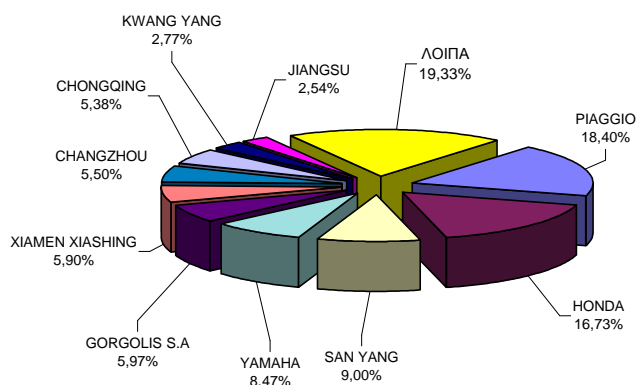
**Πίνακας 6. Πωλήσεις καινούριων και μεταχειρισμένων μοτοσυκλετών κατά μάρκα:
Ιούλιος και Ιανουάριος - Ιούλιος 2012**

Μάρκες	Μοτοσυκλέτες			
	Ιούλιος		Ιαν. - Ιουλ.	
	καιν.	μεταχ.	καιν.	μεταχ.
AEON MOTOR	9	-	24	1
AMSTRONG	1	-	1	-
APRILIA	1	1	9	11
B.M.W.	39	5	179	22
BENZHOU VEHICLE	1	-	3	-
BETA MOTOR SPA	-	-	6	-
BOMBARDIER INC.	1	-	15	1
BUELL MOTORCYCL	1	-	1	-
BUYANG GROUP CO FA - G300	1	-	11	-
CHANGZHOU	269	1	1.177	5
CHINA JIALING	-	-	4	-
CHONGQING	228	3	1.151	17
CIXI KINGRING	2	-	3	-
DAELIM	12	2	60	4
DINLI METAL	1	-	18	-
DUCATI	7	-	51	7
G.H.E. MOTORHIS	1	-	1	-
GAMAX MOTO CORPORATION	1	-	5	-
GAS GAS	1	-	4	-
GI EE INDUSTRY	1	-	1	-
GORGOLIS S.A	279	1	1.279	5
GUANGDONG TAYO	3	-	17	-
GUANGZHOU	9	-	41	-
HARLEY DAVIDSON	6	1	48	18
HERCHEE INDUSTR	4	-	10	-
HONDA	810	17	3.581	106
HUSQVARNA	2	-	10	-
HYOSUNG MOTORS	1	1	4	1
JIANGMEN	7	-	26	2
JIANGSU	105	-	544	1
JI-EE INDUSTRY	5	-	6	-
JINAN QINGQI	1	-	12	-
JINCHENG	-	-	151	1
JONWAY	7	-	17	-
K.L. S.P.A	62	-	282	1
K.T.M	37	1	158	4
KAWASAKI	22	6	146	25
KEEWAY	2	-	10	-
KWANG YANG	164	9	593	31
KYMCO	-	3	-	5
LIFAN INDUSTRY	22	-	129	-
LONGIN GROUP	2	-	6	-
LUOYANG NORTHEM	22	-	96	-
MALAGUTI SPA	2	2	11	4
MBK INDUSTRIE	16	1	78	9
MODENA	46	-	293	-
MOTIVE POWER	-	-	5	1
MOTO GUZZI	-	1	3	1
MOTO SPA	1	1	21	4
MV AGUSTA	1	-	13	1
NACIONAL MOTOR	24	-	125	-
NEW FORCE MOTOR	2	-	10	-
NINGBO LONGJIA	1	-	5	-
NIPPONIA SA	-	-	22	-
PEUGEOT	38	3	201	4
PIAGGIO	884	27	3.940	127
QUADRO	3	-	49	-
R.G.P. SRL	1	-	5	-
RIEJU	-	-	37	-
ROYAL ENFIELD	-	-	4	-
SAN YANG	500	3	1.927	9
SHANGAI HONLIN	5	-	13	-
SHANGDONG LIANG	1	-	3	-
SHANGHAI JIALIN	1	-	5	-
SHANGHAI SHENKE	1	-	3	-
SKY TEAM	2	-	35	-
STANDARD MOTOR	-	2	17	2
SUZUKI	59	14	337	85
TAIWAN GOLDEN B	8	-	10	-
TAIZHO	24	-	90	1
TRIUMPH	30	-	156	-
XIAMEN XIASHING	349	2	1.264	7
XINGYUE GROUP C	3	-	7	-
YAMAHA	394	26	1.813	128
YONGKANG	7	-	18	1
ZENGCHENG HAILI	6	-	20	-
ZHEJIANG	115	3	466	6
ZHONGSHAN GUOCH	3	-	14	-
ZHUZHOU JIANSHE	-	-	3	-
ZONGSHEN INDUST	100	-	480	4
ΛΟΙΠΑ	-	2	15	10
ΣΥΝΟΛΟ	4.776	138	21.408	672

**Γράφημα 10. Πωλήσεις καινούριων μοτοσυκλετών :
Ιούλιος 2012**



**Γράφημα 11. Πωλήσεις καινούριων μοτοσυκλετών :
Ιανουάριος - Ιούλιος 2012**



ΕΠΕΞΗΓΗΜΑΤΙΚΕΣ ΣΗΜΕΙΩΣΕΙΣ

Έρευνα Χορήγησης Αδειών Κυκλοφορίας Οχημάτων

Η Έρευνα των οχημάτων είναι απογραφική. Τα στοιχεία εμφανίζουν την μάρκα, το είδος και το καινούριο ή μεταχειρισμένο του οχήματος σε επίπεδο Χώρας. Τα πρωτογενή στοιχεία προέρχονται από την Δ/ση Πληροφορικής του Υπουργείου Υποδομών, Μεταφορών και Δικτύων και προκύπτουν από την έκδοση νέων αδειών κυκλοφορίας οχημάτων. Από τα στοιχεία της Έρευνας εξαιρούνται τα οχήματα που κινούνται επάνω σε τροχίες, τα ηλεκτροκίνητα με κεραίες λεωφορεία (τρόλλεϋ), οι γεωργικοί ελκυστήρες και τα γεωργικά μηχανήματα. Δεν περιλαμβάνονται στους πίνακες του Δελτίου Τύπου τα οχήματα Ενόπλων Δυνάμεων, Σωμάτων Ασφαλείας, Πυροσβεστικής Υπηρεσίας, Κρατικών Υπηρεσιών, Διπλωματικού Σώματος, Ξένων Αποστολών, Αναπήρων Πολέμου, καθώς επίσης και τα δίκυκλα τα οποία έχουν κυβισμό κάτω από 50 cc.

Νομικό πλαίσιο

Ν.Δ 3627/56, Ν. 2392/96, Ν. 3832/2010

Περίοδος Αναφοράς

Ιούλιος 2012

Κάλυψη

Για την εξαγωγή των μηνιαίων στοιχείων χρησιμοποιήθηκε το Μητρώο του Υπουργείου Υποδομών, Μεταφορών και Δικτύων το οποίο περιέχει όλες τις μηνιαίες μεταβολές στις άδειες ταξινόμησης Οχημάτων στη Χώρα.

Ορισμοί

Αυτοκίνητο όχημα είναι κάθε όχημα, ανεξάρτητα από τον αριθμό των τροχών, που κινείται με μηχανή και προορίζεται να μεταφέρει πρόσωπα ή πράγματα ή και τα δύο μαζί, ευρισκόμενα είτε πάνω στο ίδιο όχημα, είτε σε ρυμουλκούμενο που κινείται από το πρώτο. **Καινούριο όχημα** χαρακτηρίζεται αυτό που ταξινομείται για πρώτη φορά μέσα στο μήνα στην Ελλάδα και δεν έχει κυκλοφορήσει σε άλλη χώρα. **Μεταχειρισμένο** χαρακτηρίζεται αυτό που ταξινομείται για πρώτη φορά στην χώρα και έχει εισαχθεί ως μεταχειρισμένο από το εξωτερικό.

Αυτοκίνητο επιβατηγό: Το προοριζόμενο για τη μεταφορά κυρίως προσώπων αυτοκίνητο όχημα, 9 κατ' ανώτατο όριο θέσεων μαζί με τη θέση του οδηγού.

Αυτοκίνητο λεωφορείο: Το αυτοκίνητο όχημα που προορίζεται κυρίως για τη μεταφορά προσώπων 10 και άνω θέσεων, συμπεριλαμβανομένης και της θέσης του οδηγού. (Στους πίνακες του Δελτίου Τύπου στην κατηγορία αυτή επιπλέον προσμετρώνται τα αρθρωτά Λεωφορεία).

Αυτοκίνητο φορτηγό: Το αυτοκίνητο όχημα που προορίζεται κυρίως για τη μεταφορά πραγμάτων (Στους πίνακες του Δελτίου Τύπου στην κατηγορία αυτή επιπλέον προσμετρώνται οι τράκτωρες, τα ρυμουλκά φορτηγά, οι τράκτωρες με επικαθήμενο (αρθρωτό όχημα) και τα ρυμουλκά με ρυμουλκούμενο (συρμός)).

Μοτοσυκλέτα: Κάθε δίκτροχο μηχανοκίνητο όχημα με ή χωρίς καλάθι, του οποίου είτε η μέγιστη εκ κατασκευής ταχύτητα είναι μεγαλύτερη των 45 χιλιομέτρων την ώρα είτε, εάν είναι εξοπλισμένο με κινητήρα εσωτερικής καύσης, ο κυλινδρισμός του κινητήρα είναι μεγαλύτερος των 50 κυβικών εκατοστών. (Στους πίνακες του Δελτίου Τύπου στην κατηγορία αυτή επιπλέον προσμετρώνται τα τρίτροχα οχήματα).

Τρίτροχο όχημα: Το μηχανοκίνητο όχημα με τρεις συμμετρικούς τροχούς, του οποίου είτε η μέγιστη εκ κατασκευής ταχύτητα είναι μεγαλύτερη των 45 χιλιομέτρων την ώρα είτε ο κυλινδρισμός του κινητήρα του είναι μεγαλύτερος των 50 κυβικών εκατοστών, εάν είναι εξοπλισμένο με κινητήρα εσωτερικής καύσης. Επίσης ως τρίτροχο όχημα λογίζεται και το τετράτροχο όχημα, εκτός των ελαφρών τετράτροχων οχημάτων της κατηγορίας των μοτοποδηλάτων, του οποίου το απόβαρο κενού οχήματος, μη συμπεριλαμβανομένου του βάρους του καυσίμου ή του μίγματος καυσίμου - ελαίου ή των συσσωρευτών των ηλεκτρικών οχημάτων, δεν υπερβαίνει τα 400 χιλιόγραμμα, όταν το όχημα προορίζεται για επιβατικές μεταφορές ή τα 550 χιλιόγραμμα, όταν προορίζεται για μεταφορές εμπορευμάτων και του οποίου η μέγιστη καθαρή ισχύς δεν υπερβαίνει τα 15 KW.

Μεθοδολογία

Η έρευνα είναι απογραφική

Παραπομπές

Περισσότερες πληροφορίες (πίνακες, γραφήματα) σχετικά με την έρευνα χορήγησης αδειών κυκλοφορίας οχημάτων μπορούν να αναζητηθούν στη ιστοσελίδα της Ελληνικής Στατιστικής Αρχής www.statistics.gr, στο σύνδεσμο << Στατιστικά Θέματα > Μεταφορές >Οχήματα >Οχήματα(Άδειες Κυκλοφορίας Οχημάτων) -Στόλος Οχημάτων >>