



ΕΛΛΗΝΙΚΗ ΔΗΜΟΚΡΑΤΙΑ
ΕΛΛΗΝΙΚΗ ΣΤΑΤΙΣΤΙΚΗ ΑΡΧΗ

Πειραιάς, 5 - 7 - 2012

Δ Ε Λ Τ Ι Ο Τ Υ Π Ο Υ

ΧΟΡΗΓΗΣΗ ΑΔΕΙΩΝ ΚΥΚΛΟΦΟΡΙΑΣ ΟΧΗΜΑΤΩΝ : Ιούνιος 2012

Η Ελληνική Στατιστική Αρχή ανακοινώνει ότι κατά το διάστημα Ιανουαρίου - Ιουνίου 2012 κυκλοφόρησαν για πρώτη φορά 42.999 αυτοκίνητα (καινούρια ή μεταχειρισμένα εξωτερικού), παρουσιάζοντας μείωση 40,3 % ως προς την αντίστοιχη περίοδο του 2011. Μείωση 42,0% είχε παρουσιάσει το εξάμηνο Ιανουαρίου - Ιουνίου του 2011 σε σχέση με το αντίστοιχο του 2010.

Επίσης, η κυκλοφορία νέων μοτοσυκλετών (άνω των 50 cc) κατά το διάστημα Ιανουαρίου - Ιουνίου 2012 ανήλθε σε 17.166, έναντι 25.475 το 2011, παρουσιάζοντας μείωση 32,6%. Μείωση 23,5% είχε παρουσιάσει το εξάμηνο Ιανουαρίου - Ιουνίου του 2011 σε σχέση με το αντίστοιχο του 2010.

Πληροφορίες:

Δ/ση Στατιστικών Τομέα Εμπορίου και Υπηρεσιών
Τμήμα Μεταφορών, Επικοινωνιών και ΜΜΕ

Κων/νος Μενεξές

Τηλέφωνο : 213 1352500

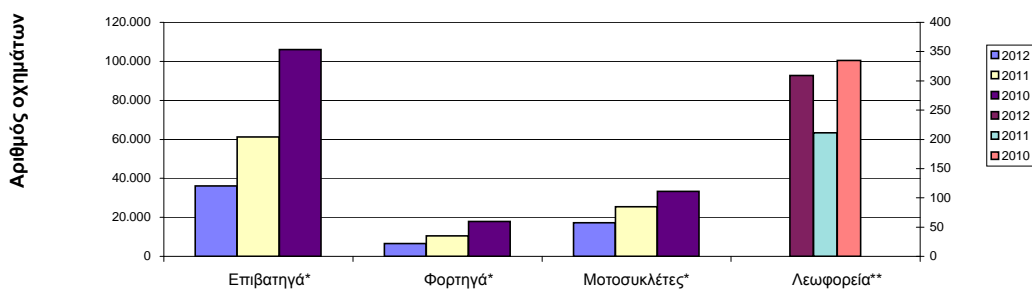
FAX : 213 1352496

e-mail : menexesk@statistics.gr

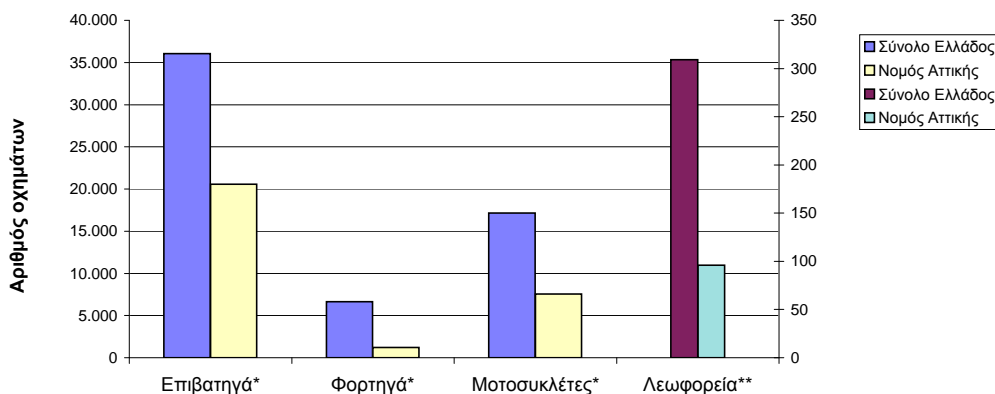
Πίνακας 1. Οχήματα που κυκλοφόρησαν για πρώτη φορά στην Ελλάδα : Ιαν. - Ιουν. 2010 - 2012

Κατηγορία οχημάτων	Ιανουάριος - Ιούνιος						Μεταβολή (%)			
	2012		2011		2010		2012/2011		2011/2010	
	Σύνολο	Από αυτά, μεταχειρ.	Σύνολο	Από αυτά, μεταχειρ.	Σύνολο	Από αυτά, μεταχειρ.	Σύνολο	Από αυτά, μεταχειρ.	Σύνολο	Από αυτά, μεταχειρ.
Σύνολο Ελλάδος										
Σύνολο οχημάτων	60.165	9.190	97.523	13.550	157.555	19.780	-38,3	-32,2	-38,1	-31,5
1. Αυτοκίνητα	42.999	8.656	72.048	12.883	124.275	18.897	-40,3	-32,8	-42,0	-31,8
Επιβατηγά	36.042	3.716	61.299	6.135	106.023	8.276	-41,2	-39,4	-42,2	-25,9
Λεωφορεία	309	227	211	163	335	240	46,4	39,3	-37,0	-32,1
Φορτηγά	6.648	4.713	10.538	6.585	17.917	10.381	-36,9	-28,4	-41,2	-36,6
2. Μοτοσυκλέτες > 50 cc	17.166	534	25.475	667	33.280	883	-32,6	-19,9	-23,5	-24,5
Νομός Αττικής										
Σύνολο οχημάτων	29.434	1.747	46.432	2.796	71.274	4.205	-36,6	-37,5	-34,9	-33,5
1. Αυτοκίνητα	21.868	1.647	35.062	2.604	57.186	3.912	-37,6	-36,8	-38,7	-33,4
Επιβατηγά	20.569	990	33.132	1.720	53.677	2.712	-37,9	-42,4	-38,3	-36,6
Λεωφορεία	96	64	56	38	94	44	71,4	68,4	-40,4	-13,6
Φορτηγά	1.203	593	1.874	846	3.415	1.156	-35,8	-29,9	-45,1	-26,8
2. Μοτοσυκλέτες > 50 cc	7.566	100	11.370	192	14.088	293	-33,5	-47,9	-19,3	-34,5

Γράφημα 1. Σύγκριση χορήγησης νέων αδειών κυκλοφορίας οχημάτων Ιανουαρίου - Ιουνίου 2010 - 2012



Γράφημα 2. Νέες εγγραφές οχημάτων : Ιανουάριος - Ιούνιος 2012



* Για τα Επιβατηγά, Φορτηγά και Μοτοσυκλέτες ισχύει η κλίμακα του αριστερού άξονα

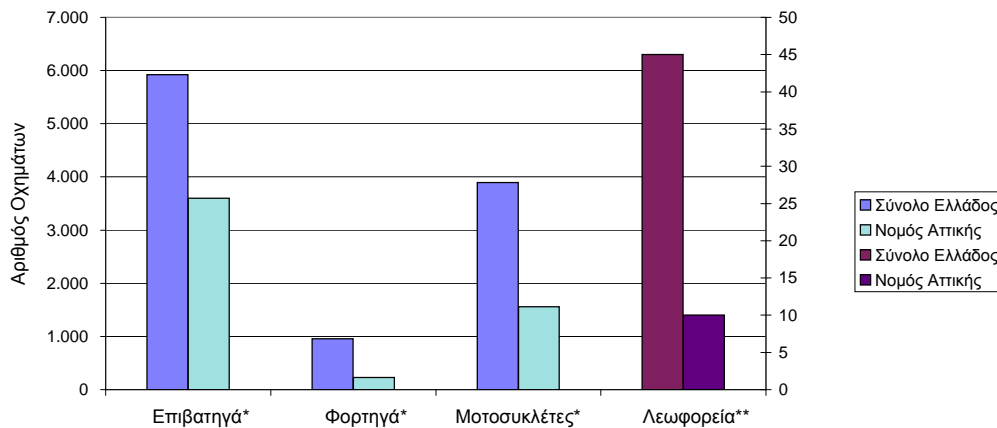
** Για τα Λεωφορεία ισχύει η κλίμακα του δεξιού άξονα

Πίνακας 2. Οχήματα που κυκλοφόρησαν για πρώτη φορά στην Ελλάδα : Ιούνιος 2010 - 2012

Κατηγορία οχημάτων	Ιούνιος						Μεταβολή (%)			
	2012		2011		2010		2012/2011		2011/2010	
	Σύνολο	Από αυτά, μεταχειρ.	Σύνολο	Από αυτά, μεταχειρ.	Σύνολο	Από αυτά, μεταχειρ.	Σύνολο	Από αυτά, μεταχειρ.	Σύνολο	Από αυτά, μεταχειρ.
Σύνολο Ελλάδος										
Σύνολο οχημάτων	10.826	1.154	18.499	2.112	26.820	2.806	-41,5	-45,4	-31,0	-24,7
1. Αυτοκίνητα	6.929	1.061	12.444	1.994	18.364	2.629	-44,3	-46,8	-32,2	-24,2
Επιβατηγά	5.925	397	10.816	1.078	15.673	1.079	-45,2	-63,2	-31,0	-0,1
Λεωφορεία	45	35	28	21	66	34	60,7	66,7	-57,6	-38,2
Φορτηγά	959	629	1.600	895	2.625	1.516	-40,1	-29,7	-39,0	-41,0
2. Μοτοσυκλέτες > 50 cc	3.897	93	6.055	118	8.456	177	-35,6	-21,2	-28,4	-33,3
Νομός Αττικής										
Σύνολο οχημάτων	5.398	221	8.497	413	11.994	592	-36,5	-46,5	-29,2	-30,2
1. Αυτοκίνητα	3.841	214	6.161	396	8.856	555	-37,7	-46,0	-30,4	-28,6
Επιβατηγά	3.602	113	5.791	272	8.387	361	-37,8	-58,5	-31,0	-24,7
Λεωφορεία	10	7	8	5	13	8	25,0	40,0	-38,5	-37,5
Φορτηγά	229	94	362	119	456	186	-36,7	-21,0	-20,6	-36,0
2. Μοτοσυκλέτες > 50 cc	1.557	7	2.336	17	3.138	37	-33,3	-58,8	-25,6	-54,1

Κατηγορία οχημάτων	Μ.Ο Ιουλ. 2011 - Ιουν. 2012.		Μ.Ο Ιουλ. 2010 - Ιουν. 2011.		Μεταβολή (%)	
	Σύνολο	Από αυτά, μεταχειρ.	Σύνολο	Από αυτά, μεταχειρ.	Σύνολο	Από αυτά, μεταχειρ.
	Σύνολο Ελλάδος					
Σύνολο οχημάτων	11.397	1.560	15.469	2.178	-26,3	-28,4
1. Αυτοκίνητα	8.110	1.471	10.972	2.067	-26,1	-28,8
Επιβατηγά	6.873	648	9.094	915	-24,4	-29,2
Λεωφορεία	39	29	58	28	-32,8	3,6
Φορτηγά	1.198	794	1.820	1.124	-34,2	-29,4
2. Μοτοσυκλέτες > 50 cc	3.287	89	4.497	111	-26,9	-19,8

Γράφημα 3. Νέες εγγραφές οχημάτων : Ιούνιος 2012



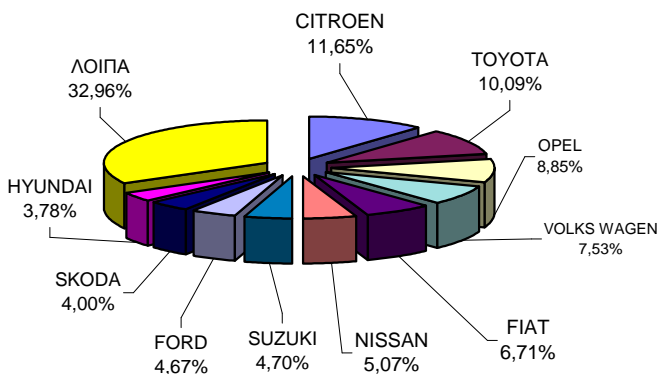
* Για τα Επιβατηγά, Φορτηγά και Μοτοσυκλέτες ισχύει η κλίμακα του αριστερού άξονα

** Για τα Λεωφορεία ισχύει η κλίμακα του δεξιού άξονα

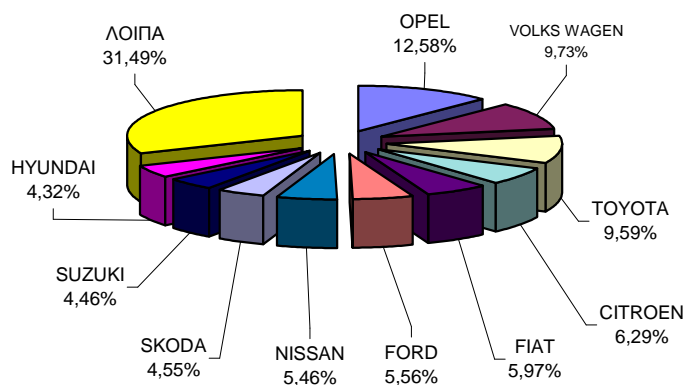
**Πίνακας 3. Πωλήσεις καινούριων και μεταχειρισμένων επιβατηγών κατά μάρκα :
Ιούνιος και Ιανουάριος - Ιούνιος 2012**

Μάρκες	Επιβατηγά			
	Ιούνιος		Ιαν. - Ιουν.	
	καιν.	μεταχ.	καιν.	μεταχ.
ADRIA	-	-	-	1
ALFA ROMEO	87	3	521	15
ASTON MARTIN	-	-	1	1
AUDI	170	6	1.037	84
AUSTIN	-	-	-	2
B.M.W.	207	9	1.066	140
BENTLEY	-	-	-	1
CHANGA CO	-	-	1	-
CHEVROLET	5	-	168	6
CHONGQI	1	-	6	-
CHRYSLER	-	1	1	14
CITROEN	644	8	2.034	102
DACIA	24	-	220	2
DAEWOO	-	-	-	7
DAIHATSU	4	1	60	9
DETHLEFFS GMBH	-	1	-	1
DODGE	3	3	53	4
DONGFEN	1	-	1	-
FIAT	371	27	1.931	209
FIAT AUTO SPA	-	-	-	7
FORD	258	14	1.796	201
GM KOREA	111	-	392	1
HONDA	49	9	371	51
HYMER AG	-	1	-	1
HYUNDAI	209	2	1.398	38
IVECO SPA	-	-	-	1
JACK INTERNATIO	-	-	1	-
JAGUAR	3	-	3	3
KIA	169	4	928	26
LANCIA	97	1	469	4
LAND ROVER	-	1	7	16
MAZDA	68	1	157	14
MERCEDES	156	31	575	266
MITSUBISHI	26	2	324	21
NISSAN	280	4	1.764	46
OPEL	489	58	4.068	624
PEUGEOT	201	8	1.381	90
PIAGGIO	-	-	1	-
PORSCHE	2	1	23	10
RENAULT	99	3	615	57
SAAB	-	-	4	4
SEAT	170	4	677	23
SKODA	221	5	1.471	29
SMART	54	109	285	932
SSANGYONG	1	-	6	2
SUBARU	1	-	37	3
SUZUKI	260	5	1.441	86
TOYOTA	558	49	3.100	367
TRIGANO	1	-	1	-
VAUXHALL	-	1	-	1
VOLKS WAGEN	416	20	3.145	173
VOLVO	112	5	786	21
ΣΥΝΟΛΟ	5.528	397	32.326	3.716

**Γράφημα 4. Πωλήσεις καινούριων επιβατηγών :
Ιούνιος 2012**



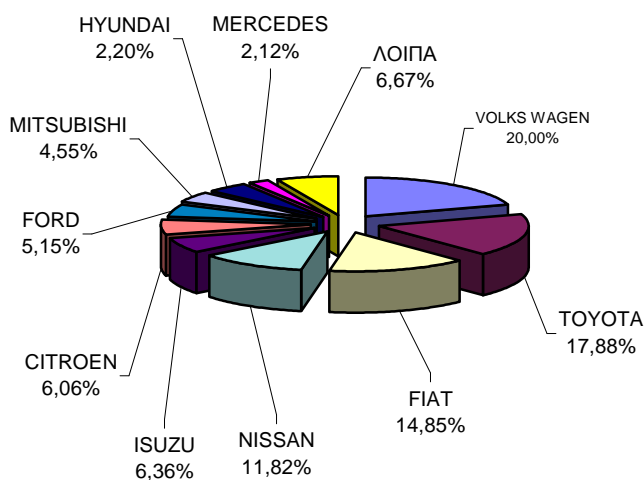
**Γράφημα 5. Πωλήσεις καινούριων επιβατηγών :
Ιανουάριος - Ιούνιος 2012**



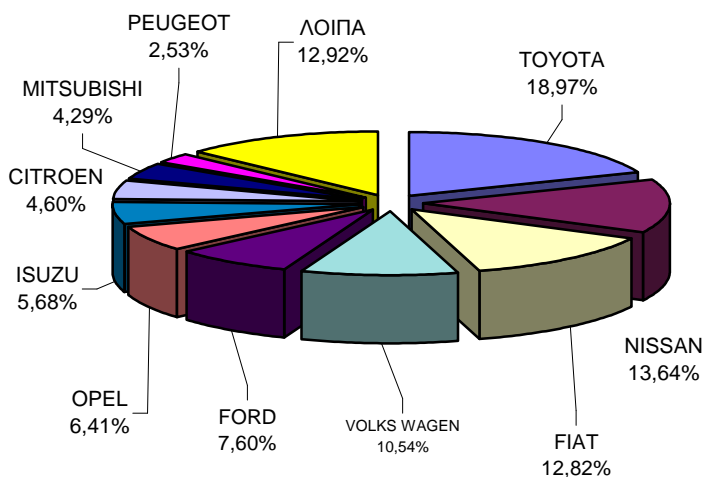
**Πίνακας 4. Πωλήσεις καινούριων και μεταχειρισμένων φορτηγών κατά μάρκα:
Ιούνιος και Ιανουάριος - Ιούνιος 2012**

Μάρκες	Φορτηγά			
	Ιούνιος		Ιαν. - Ιουν.	
	καιν.	μεταχ.	καιν.	μεταχ.
ASTRA	-	-	-	1
AUDI	-	-	-	1
CHEVROLET	-	-	-	1
CHONGQI	-	-	4	-
CHRYSLER	-	1	-	4
CITROEN	20	6	89	57
DACIA	4	-	33	1
DAF	3	3	14	41
DAIHATSU	-	2	-	7
DODGE	-	-	-	2
FIAT	49	44	248	302
FIAT-IVECO	-	2	-	27
FORD	17	72	147	463
GENERAL MOTORS	-	-	-	4
GINAF	-	-	-	1
HONDA	-	1	-	1
HYUNDAI	-	4	-	22
ISUZU	21	11	110	72
IVECO MAGIRUS	1	-	7	3
IVECO SPA	1	-	15	16
KIA	-	-	-	5
LLOYD	-	-	-	1
MAHINDRA & MAHI	-	-	11	-
MAN	2	10	16	133
MAZDA	1	19	20	136
MERCEDES	7	131	46	924
MITSUBISHI	15	48	83	410
NISSAN	39	64	264	554
OAF	-	-	-	1
OPEL	15	39	124	334
PEUGEOT	3	11	49	49
PFAU	-	-	-	2
PIAGGIO	1	5	35	14
RENAULT	4	20	32	154
SCANIA	1	17	7	94
SEAT	-	-	2	8
SKODA	-	15	-	108
SSANGYONG	1	-	2	-
STEYER	-	-	-	1
SUZUKI	-	2	-	15
TEMPO	-	-	-	1
TOYOTA	59	37	367	288
UNIC	-	-	1	-
VAUXHALL	-	-	-	1
VOLKS WAGEN	66	44	204	339
VOLVO	-	21	5	114
WARTBURG	-	-	-	1
ΣΥΝΟΛΟ	330	629	1.935	4.713

**Γράφημα 6. Πωλήσεις καινούριων φορτηγών:
Ιούνιος 2012**



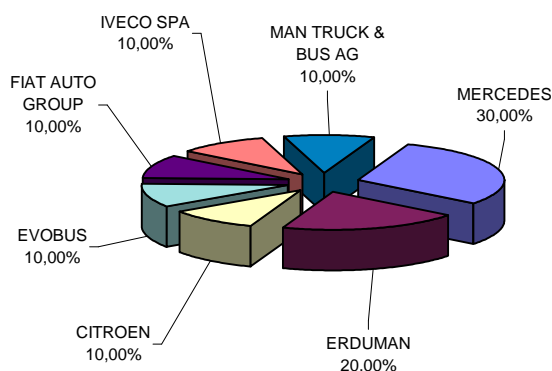
**Γράφημα 7. Πωλήσεις καινούριων φορτηγών :
Ιανουάριος - Ιούνιος 2012**



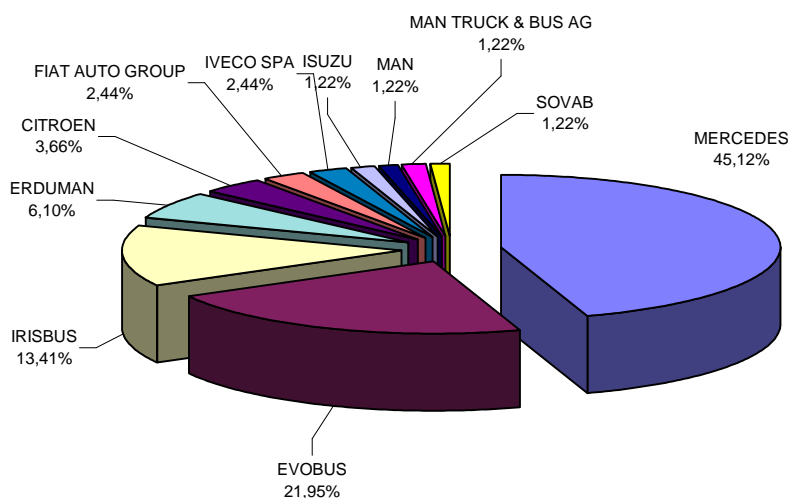
Πίνακας 5. Πωλήσεις καινούριων και μεταχειρισμένων λεωφορείων κατά μάρκα : Ιούνιος και Ιανουάριος - Ιούνιος 2012

Μάρκες	Λεωφορεία			
	Ιούνιος		Ιαν. - Ιουν.	
	καιν.	μεταχ.	καιν.	μεταχ.
BOVA	-	2	-	23
CITROEN	1	-	3	-
DAF	-	-	-	1
ERDUMAN	2	-	5	-
EVOBUS	1	4	18	9
FIAT	-	1	-	1
FIAT AUTO GROUP	1	-	2	-
FORD	-	-	-	3
G.AUWARTER	-	-	-	1
G.B.M. SPA	-	-	-	3
IRISBUS	-	-	11	2
ISUZU	-	1	1	2
IVECO SPA	1	-	2	1
KASSBOHRER	-	1	-	2
MAN	-	3	1	13
MAN TRUCK & BUS AG	1	-	1	-
MERCEDES	3	16	37	110
NEOPLAN	-	1	-	17
RENAULT	-	-	-	3
SCANIA	-	-	-	4
SETRA	-	-	-	9
SOVAB	-	-	1	-
TEMSA	-	-	-	1
TRANSBUS DENNIS	-	-	-	1
TROEGMOLLER	-	-	-	8
VAN HOOL	-	-	-	2
VOLKS WAGEN	-	5	-	6
VOLVO	-	1	-	5
ΣΥΝΟΛΟ	10	35	82	227

Γράφημα 8. Πωλήσεις καινούριων λεωφορείων : Ιούνιος 2012



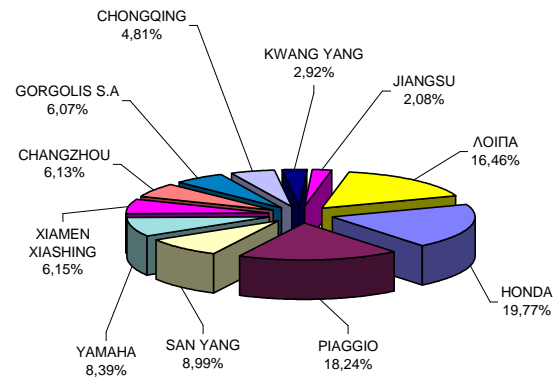
Γράφημα 9. Πωλήσεις καινούριων λεωφορείων : Ιανουάριος - Ιούνιος 2012



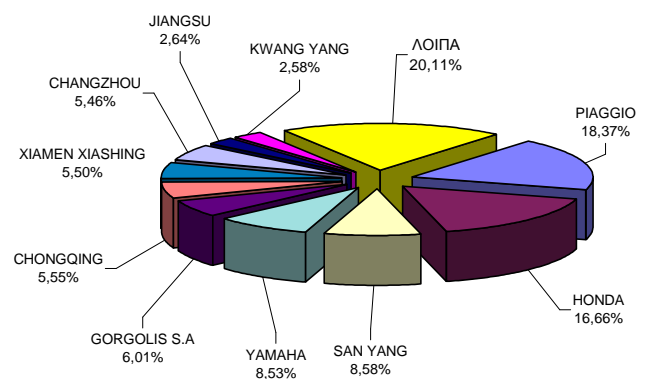
**Πίνακας 6. Πωλήσεις καινούριων και μεταχειρισμένων μοτοσυκλετών κατά μάρκα:
Ιούνιος και Ιανουάριος - Ιούνιος 2012**

Μάρκες	Μοτοσυκλέτες			
	Ιούνιος		Ιαν. - Ιουν.	
	καιν.	μεταχ.	καιν.	μεταχ.
AEON MOTOR	7	-	15	1
APRILIA	3	5	8	10
B.M.W.	22	1	140	17
BENZHO VEHICLE	-	-	2	-
BETA MOTOR SPA	-	-	6	-
BOMBARDIER INC.	1	-	14	1
BUYANG GROUP CO FA - G300	6	-	10	-
CHANGZHOU	233	1	908	4
CHINA JIALING	-	-	4	-
CHONGQING	183	4	923	14
CHUNFENG	1	-	1	-
DAELIM	14	-	48	2
DINLI METAL	5	-	17	-
DRESEL MCT	-	-	2	-
DUCATI	9	-	44	7
GAMAX MOTO CORPORATION	2	-	4	-
GAS GAS	-	-	3	-
GORGOLIS S.A	231	-	1.000	4
GUANGDONG TAYO	1	-	14	-
GUANGZHOU	5	-	32	-
HARLEY DAVIDSON	11	2	42	17
HERCHEEIndustr	1	-	6	-
HONDA	752	16	2.771	89
HUSQVARNA	1	-	8	-
HYOSUNG MOTORS	-	-	3	-
IPS S.A	1	-	1	-
JIANGMEN	6	1	19	2
JIANGSU	79	-	439	1
JI-EE INDUSTRY	1	-	1	-
JINAN QINGQI	-	-	11	-
JINCHENG	-	-	151	1
JONWAY	4	-	10	-
K.L. S.P.A	36	-	220	1
K.T.M	24	1	121	3
KAWASAKI	20	3	124	19
KEEWAY	-	-	8	-
KWANG YANG	111	4	429	22
LIFAN INDUSTRY	10	-	107	-
LONCIN GROUP	-	-	4	-
LUOYANG NORTHEM	26	-	74	-
MALAGUTI SPA	1	1	9	2
MBK INDUSTRIE	20	2	62	8
MODENA	53	-	247	-
MOTIVE POWER	-	-	5	1
MOTO GUZZI	2	-	3	-
MOTO SPA	-	-	20	3
MOTO ZETA SRL	1	-	1	-
MV AGUSTA	-	-	12	1
NACIONAL MOTOR	14	-	101	-
NEW FORCE MOTOR	3	-	8	-
NINGBO LONGJIA	-	-	4	-
NIPPONIA SA	6	-	22	-
PEUGEOT	40	1	163	1
PIAGGIO	694	18	3.056	100
QUADRO	9	-	46	-
R.G.P. SRL	2	-	4	-
RIEJU	-	-	37	-
ROYAL ENFIELD	-	-	4	-
S&T MOTORS CO L	-	-	2	-
SAN YANG	342	1	1.427	6
SHANGAI HONLIN	4	-	8	-
SHANGDONG LIANG	-	-	2	-
SHANGHAI JIALIN	-	-	4	-
SHANGHAI JMSTAR	1	-	2	-
SHANGHAI SHENKE	1	-	2	-
SKY TEAM	8	-	33	-
STANDARD MOTOR	-	-	17	-
SUZUKI	47	8	278	71
TAIWAN GOLDEN B	-	-	2	-
TAIZHO	12	-	66	1
TRIUMPH	28	-	126	-
XIAMEN XIASHING	234	1	915	5
XINGYUE GROUP C	-	-	4	-
YAMAHA	319	18	1.419	102
YONGKANG EASY V	3	-	11	1
ZENGCHENG HAILI	2	-	14	-
ZHEJIANG	79	-	351	3
ZHONGSHAN GUOCH	-	-	11	-
ZHUZHOU JIANSHE	1	-	3	-
ZONGSHEN INDUST	72	1	380	4
ΛΟΙΠΑ	-	4	7	10
ΣΥΝΟΛΟ	3.804	93	16.632	534

**Γράφημα 10. Πωλήσεις καινούριων μοτοσυκλετών :
Ιούνιος 2012**



**Γράφημα 11. Πωλήσεις καινούριων μοτοσυκλετών :
Ιανουάριος - Ιούνιος 2012**



ΕΠΕΞΗΓΗΜΑΤΙΚΕΣ ΣΗΜΕΙΩΣΕΙΣ

Έρευνα Χορήγησης Αδειών Κυκλοφορίας Οχημάτων

Η Έρευνα των οχημάτων είναι απογραφική. Τα στοιχεία εμφανίζουν την μάρκα, το είδος και το καινούριο ή μεταχειρισμένο του οχήματος σε επίπεδο Χώρας. Τα πρωτογενή στοιχεία προέρχονται από την Δ/ση Πληροφορικής του Υπουργείου Υποδομών, Μεταφορών και Δικτύων και προκύπτουν από την έκδοση νέων αδειών κυκλοφορίας οχημάτων. Από τα στοιχεία της Έρευνας εξαιρούνται τα οχήματα που κινούνται επάνω σε τροχίες, τα ηλεκτροκίνητα με κεραίες λεωφορεία (τρόλλεϋ), οι γεωργικοί ελκυστήρες και τα γεωργικά μηχανήματα. Δεν περιλαμβάνονται στους πίνακες του Δελτίου Τύπου τα οχήματα Ενόπλων Δυνάμεων, Σωμάτων Ασφαλείας, Πυροσβεστικής Υπηρεσίας, Κρατικών Υπηρεσιών, Διπλωματικού Σώματος, Ξένων Αποστολών, Αναπήρων Πολέμου, καθώς επίσης και τα δίκυκλα τα οποία έχουν κυβισμό κάτω από 50 cc.

Νομικό πλαίσιο

Ν.Δ 3627/56, Ν. 2392/96, Ν. 3832/2010

Περίοδος Αναφοράς

Ιούνιος 2012

Κάλυψη

Για την εξαγωγή των μηνιαίων στοιχείων χρησιμοποιήθηκε το Μητρώο του Υπουργείου Υποδομών, Μεταφορών και Δικτύων το οποίο περιέχει όλες τις μηνιαίες μεταβολές στις άδειες ταξινόμησης Οχημάτων στη Χώρα.

Ορισμοί

Αυτοκίνητο όχημα είναι κάθε όχημα, ανεξάρτητα από τον αριθμό των τροχών, που κινείται με μηχανή και προορίζεται να μεταφέρει πρόσωπα ή πράγματα ή και τα δύο μαζί, ευρισκόμενα είτε πάνω στο ίδιο όχημα, είτε σε ρυμουλκούμενο που κινείται από το πρώτο. **Καινούριο όχημα** χαρακτηρίζεται αυτό που ταξινομείται για πρώτη φορά μέσα στο μήνα στην Ελλάδα και δεν έχει κυκλοφορήσει σε άλλη χώρα. **Μεταχειρισμένο** χαρακτηρίζεται αυτό που ταξινομείται για πρώτη φορά στην χώρα και έχει εισαχθεί ως μεταχειρισμένο από το εξωτερικό.

Αυτοκίνητο επιβατηγό: Το προοριζόμενο για τη μεταφορά κυρίως προσώπων αυτοκίνητο όχημα, 9 κατ' ανώτατο όριο θέσεων μαζί με τη θέση του οδηγού.

Αυτοκίνητο λεωφορείο: Το αυτοκίνητο όχημα που προορίζεται κυρίως για τη μεταφορά προσώπων 10 και άνω θέσεων, συμπεριλαμβανομένης και της θέσης του οδηγού. (Στους πίνακες του Δελτίου Τύπου στην κατηγορία αυτή επιπλέον προσμετρώνται τα αρθρωτά Λεωφορεία).

Αυτοκίνητο φορτηγό: Το αυτοκίνητο όχημα που προορίζεται κυρίως για τη μεταφορά πραγμάτων (Στους πίνακες του Δελτίου Τύπου στην κατηγορία αυτή επιπλέον προσμετρώνται οι τράκτωρες, τα ρυμουλκά φορτηγά, οι τράκτωρες με επικαθήμενο (αρθρωτό όχημα) και τα ρυμουλκά με ρυμουλκούμενο (συρμός)).

Μοτοσυκλέτα: Κάθε δίκτροχο μηχανοκίνητο όχημα με ή χωρίς καλάθι, του οποίου είτε η μέγιστη εκ κατασκευής ταχύτητα είναι μεγαλύτερη των 45 χιλιομέτρων την ώρα είτε, εάν είναι εξοπλισμένο με κινητήρα εσωτερικής καύσης, ο κυλινδρισμός του κινητήρα είναι μεγαλύτερος των 50 κυβικών εκατοστών. (Στους πίνακες του Δελτίου Τύπου στην κατηγορία αυτή επιπλέον προσμετρώνται τα τρίτροχα οχήματα).

Τρίτροχο όχημα: Το μηχανοκίνητο όχημα με τρεις συμμετρικούς τροχούς, του οποίου είτε η μέγιστη εκ κατασκευής ταχύτητα είναι μεγαλύτερη των 45 χιλιομέτρων την ώρα είτε ο κυλινδρισμός του κινητήρα του είναι μεγαλύτερος των 50 κυβικών εκατοστών, εάν είναι εξοπλισμένο με κινητήρα εσωτερικής καύσης. Επίσης ως τρίτροχο όχημα λογίζεται και το τετράτροχο όχημα, εκτός των ελαφρών τετράτροχων οχημάτων της κατηγορίας των μοτοποδηλάτων, του οποίου το απόβαρο κενού οχήματος, μη συμπεριλαμβανομένου του βάρους του καυσίμου ή του μίγματος καυσίμου - ελαίου ή των συσσωρευτών των ηλεκτρικών οχημάτων, δεν υπερβαίνει τα 400 χιλιόγραμμα, όταν το όχημα προορίζεται για επιβατικές μεταφορές ή τα 550 χιλιόγραμμα, όταν προορίζεται για μεταφορές εμπορευμάτων και του οποίου η μέγιστη καθαρή ισχύς δεν υπερβαίνει τα 15 KW.

Μεθοδολογία

Η έρευνα είναι απογραφική

Παραπομπές

Περισσότερες πληροφορίες (πίνακες, γραφήματα) σχετικά με την έρευνα χορήγησης αδειών κυκλοφορίας οχημάτων μπορούν να αναζητηθούν στη ιστοσελίδα της Ελληνικής Στατιστικής Αρχής www.statistics.gr, στο σύνδεσμο << Στατιστικά Θέματα > Μεταφορές >Οχήματα >Οχήματα(Άδειες Κυκλοφορίας Οχημάτων) -Στόλος Οχημάτων >>