



ΕΛΛΗΝΙΚΗ ΔΗΜΟΚΡΑΤΙΑ
ΕΛΛΗΝΙΚΗ ΣΤΑΤΙΣΤΙΚΗ ΑΡΧΗ

Πειραιάς, 7 - 6 - 2012

Δ Ε Λ Τ Ι Ο Τ Υ Π Ο Υ

ΧΟΡΗΓΗΣΗ ΑΔΕΙΩΝ ΚΥΚΛΟΦΟΡΙΑΣ ΟΧΗΜΑΤΩΝ : Μάιος 2012

Η Ελληνική Στατιστική Αρχή ανακοινώνει ότι κατά το διάστημα Ιανουαρίου - Μαΐου 2012 κυκλοφόρησαν για πρώτη φορά 36.070 αυτοκίνητα (καινούρια ή μεταχειρισμένα εξωτερικού), παρουσιάζοντας μείωση 39,5 % ως προς την αντίστοιχη περίοδο του 2011. Μείωση 43,7% είχε παρουσιάσει το πεντάμηνο Ιανουαρίου - Μαΐου του 2011 σε σχέση με το αντίστοιχο του 2010.

Επίσης, η κυκλοφορία νέων μοτοσυκλετών (άνω των 50 cc) κατά το διάστημα Ιανουαρίου - Μαΐου 2012 ανήλθε σε 13.269, έναντι 19.420 το 2011, παρουσιάζοντας μείωση 31,7%. Μείωση 21,8% είχε παρουσιάσει το πεντάμηνο Ιανουαρίου - Μαΐου του 2011 σε σχέση με το αντίστοιχο του 2010.

Πληροφορίες:

Δ/ση Στατιστικών Τομέα Εμπορίου και Υπηρεσιών
Τμήμα Μεταφορών, Επικοινωνιών και ΜΜΕ

Κων/νος Μενεξές

Τηλέφωνο : 213 1352500

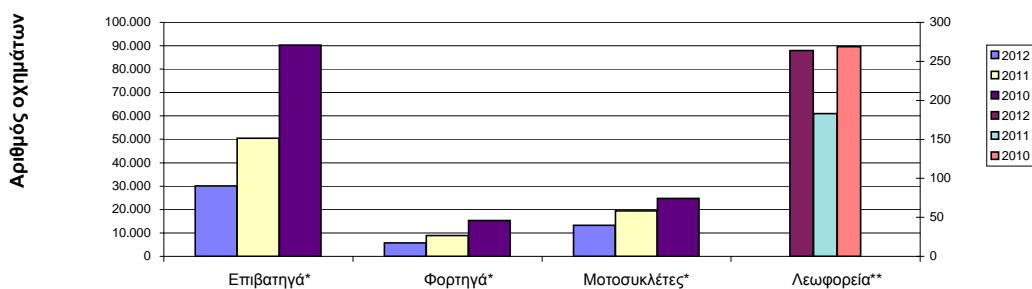
FAX : 213 1352496

e-mail : menexesk@statistics.gr

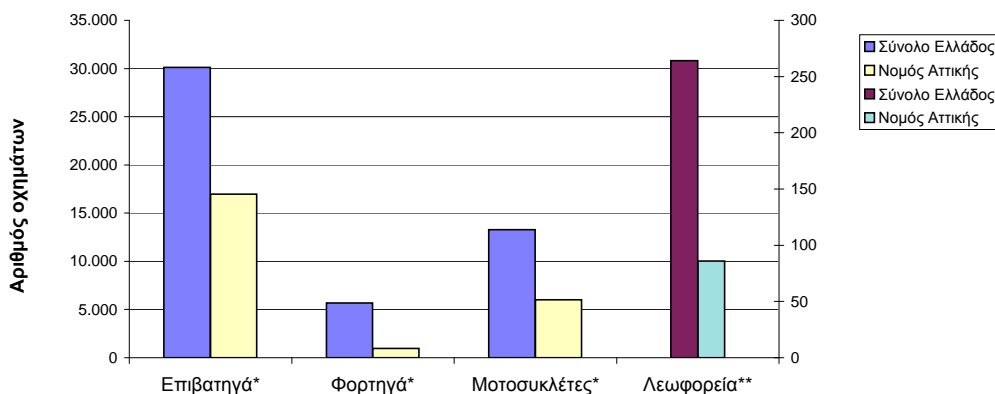
Πίνακας 1. Οχήματα που κυκλοφόρησαν για πρώτη φορά στην Ελλάδα : Ιαν. - Μαϊ. 2010 - 2012

Κατηγορία οχημάτων	Ιανουάριος - Μάιος						Μεταβολή (%)			
	2012		2011		2010		2012/2011		2011/2010	
	Σύνολο	Από αυτά, μεταχειρ.	Σύνολο	Από αυτά, μεταχειρ.	Σύνολο	Από αυτά, μεταχειρ.	Σύνολο	Από αυτά, μεταχειρ.	Σύνολο	Από αυτά, μεταχειρ.
Σύνολο Ελλάδος										
Σύνολο οχημάτων	49.339	8.036	79.024	11.438	130.735	16.974	-37,6	-29,7	-39,6	-32,6
1. Αυτοκίνητα	36.070	7.595	59.604	10.889	105.911	16.268	-39,5	-30,3	-43,7	-33,1
Επιβατηγά	30.117	3.319	50.483	5.057	90.350	7.197	-40,3	-34,4	-44,1	-29,7
Λεωφορεία	264	192	183	142	269	206	44,3	35,2	-32,0	-31,1
Φορτηγά	5.689	4.084	8.938	5.690	15.292	8.865	-36,4	-28,2	-41,6	-35,8
2. Μοτοσυκλέτες > 50 cc	13.269	441	19.420	549	24.824	706	-31,7	-19,7	-21,8	-22,2
Νομός Αττικής										
Σύνολο οχημάτων	24.036	1.526	37.935	2.383	59.280	3.613	-36,6	-36,0	-36,0	-34,0
1. Αυτοκίνητα	18.027	1.433	28.901	2.208	48.330	3.357	-37,6	-35,1	-40,2	-34,2
Επιβατηγά	16.967	877	27.341	1.448	45.290	2.351	-37,9	-39,4	-39,6	-38,4
Λεωφορεία	86	57	48	33	81	36	79,2	72,7	-40,7	-8,3
Φορτηγά	974	499	1.512	727	2.959	970	-35,6	-31,4	-48,9	-25,1
2. Μοτοσυκλέτες > 50 cc	6.009	93	9.034	175	10.950	256	-33,5	-46,9	-17,5	-31,6

Γράφημα 1. Σύγκριση χορήγησης νέων αδειών κυκλοφορίας οχημάτων Ιανουαρίου - Μαΐου 2010 - 2012



Γράφημα 2. Νέες εγγραφές οχημάτων : Ιανουάριος - Μάιος 2012



* Για τα Επιβατηγά, Φορτηγά και Μοτοσυκλέτες ισχύει η κλίμακα του αριστερού άξονα

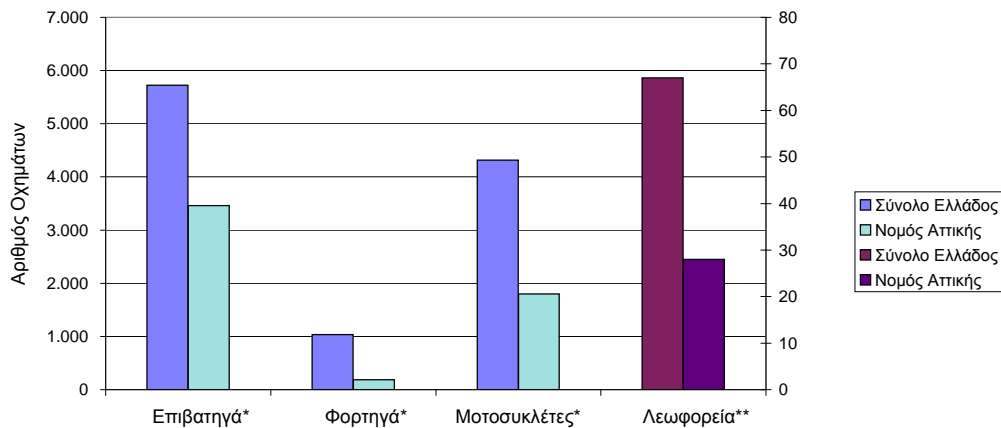
** Για τα Λεωφορεία ισχύει η κλίμακα του δεξιού άξονα

Πίνακας 2. Οχήματα που κυκλοφόρησαν για πρώτη φορά στην Ελλάδα : Μάιος 2010 - 2012

Κατηγορία οχημάτων	Μάιος						Μεταβολή (%)			
	2012		2011		2010		2012/2011		2011/2010	
	Σύνολο	Από αυτά, μεταχειρ.	Σύνολο	Από αυτά, μεταχειρ.	Σύνολο	Από αυτά, μεταχειρ.	Σύνολο	Από αυτά, μεταχειρ.	Σύνολο	Από αυτά, μεταχειρ.
Σύνολο Ελλάδος										
Σύνολο οχημάτων	11.144	1.425	18.564	2.226	22.316	2.624	-40,0	-36,0	-16,8	-15,2
1. Αυτοκίνητα	6.826	1.288	12.864	2.100	15.266	2.464	-46,9	-38,7	-15,7	-14,8
Επιβατηγά	5.722	451	11.066	996	12.860	971	-48,3	-54,7	-14,0	2,6
Λεωφορεία	67	47	38	33	55	32	76,3	42,4	-30,9	3,1
Φορτηγά	1.037	790	1.760	1.071	2.351	1.461	-41,1	-26,2	-25,1	-26,7
2. Μοτοσυκλέτες > 50 cc	4.318	137	5.700	126	7.050	160	-24,2	8,7	-19,1	-21,3
Νομός Αττικής										
Σύνολο οχημάτων	5.472	279	8.376	426	10.079	541	-34,7	-34,5	-16,9	-21,3
1. Αυτοκίνητα	3.675	255	6.132	395	7.308	496	-40,1	-35,4	-16,1	-20,4
Επιβατηγά	3.460	123	5.777	266	6.876	339	-40,1	-53,8	-16,0	-21,5
Λεωφορεία	28	17	8	6	22	3	250,0	183,3	-63,6	100,0
Φορτηγά	187	115	347	123	410	154	-46,1	-6,5	-15,4	-20,1
2. Μοτοσυκλέτες > 50 cc	1.797	24	2.244	31	2.771	45	-19,9	-22,6	-19,0	-31,1

Κατηγορία οχημάτων	Μ.Ο Ιουν. 2011 - Μαΐ 2012.		Μ.Ο Ιουν. 2010 - Μαΐ 2011.		Μεταβολή (%)	
	Σύνολο	Από αυτά, μεταχειρ.	Σύνολο	Από αυτά, μεταχειρ.	Μ.Ο Ιουν. 2011 - Μαΐ 2012. / Μ.Ο Ιουν. 2010 - Μαΐ 2011.	
					Σύνολο	Από αυτά, μεταχειρ.
Σύνολο Ελλάδος						
Σύνολο οχημάτων	12.037	1.640	16.161	2.236	-25,5	-26,7
1. Αυτοκίνητα	8.570	1.549	11.464	2.120	-25,2	-26,9
Επιβατηγά	7.281	705	9.498	915	-23,3	-23,0
Λεωφορεία	37	28	61	29	-39,3	-3,4
Φορτηγά	1.252	816	1.905	1.176	-34,3	-30,6
2. Μοτοσυκλέτες > 50 cc	3.467	91	4.697	116	-26,2	-21,6

Γράφημα 3. Νέες εγγραφές οχημάτων : Μάιος 2012



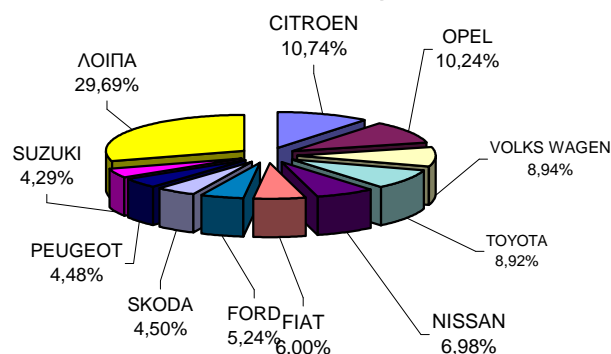
* Για τα Επιβατηγά, Φορτηγά και Μοτοσυκλέτες ισχύει η κλίμακα του αριστερού άξονα

** Για τα Λεωφορεία ισχύει η κλίμακα του δεξιού άξονα

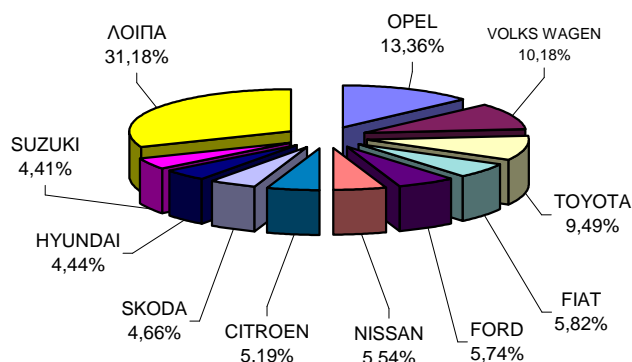
**Πίνακας 3. Πωλήσεις καινούριων και μεταχειρισμένων επιβατηγών κατά μάρκα :
Μάιος και Ιανουάριος - Μάιος 2012**

Μάρκες	Επιβατηγά			
	Μάιος		Ιαν. - Μαϊ.	
	καιν.	μεταχ.	καιν.	μεταχ.
ADRIA	-	-	-	1
ALFA ROMEO	74	2	434	12
ASTON MARTIN	-	-	1	1
AUDI	177	9	867	78
AUSTIN	-	-	-	2
B.M.W.	199	17	859	131
BENTLEY	-	-	-	1
CHANGA CO	1	-	1	-
CHEVROLET	5	2	163	6
CHONGQI	-	-	5	-
CHRYSLER	1	2	1	13
CITROEN	566	11	1.390	94
DACIA	26	-	196	2
DAEWOO	-	-	-	7
DAIHATSU	4	-	56	8
DODGE	14	-	50	1
FIAT	316	26	1.560	182
FIAT AUTO SPA	-	-	-	7
FORD	276	25	1.538	187
GM KOREA	46	-	281	1
HONDA	56	4	322	42
HYUNDAI	182	7	1.189	36
IVECO SPA	-	-	-	1
JACK INTERNATIO	-	-	1	-
JAGUAR	-	1	-	3
KIA	142	2	759	22
LANCIA	102	-	372	3
LAND ROVER	-	-	7	15
MAZDA	8	4	89	13
MERCEDES	107	28	419	235
MITSUBISHI	30	1	298	19
NISSAN	368	8	1.484	42
OPEL	540	75	3.579	566
PEUGEOT	236	12	1.180	82
PIAGGIO	-	-	1	-
PORSCHE	1	2	21	9
RENAULT	109	8	516	54
SAAB	1	-	4	4
SEAT	116	4	507	19
SKODA	237	2	1.250	24
SMART	37	123	231	823
SSANGYONG	1	-	5	2
SUBARU	1	-	36	3
SUZUKI	226	9	1.181	81
TOYOTA	470	41	2.542	318
VOLKS WAGEN	471	24	2.729	153
VOLVO	125	2	674	16
ΣΥΝΟΛΟ	5.271	451	26.798	3.319

**Γράφημα 4. Πωλήσεις καινούριων επιβατηγών :
Μάιος 2012**



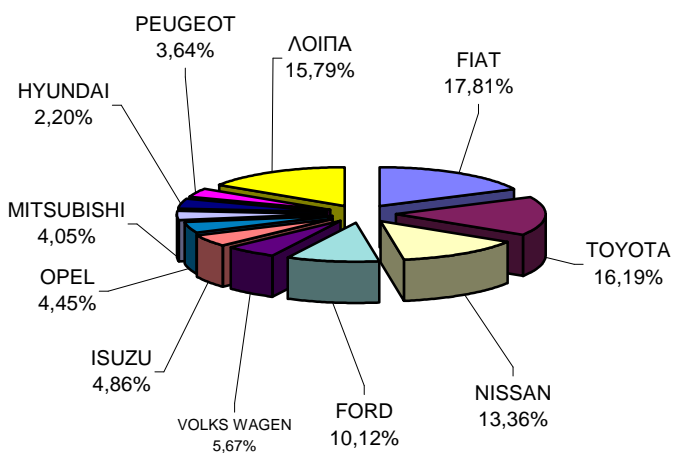
**Γράφημα 5. Πωλήσεις καινούριων επιβατηγών :
Ιανουάριος - Μάιος 2012**



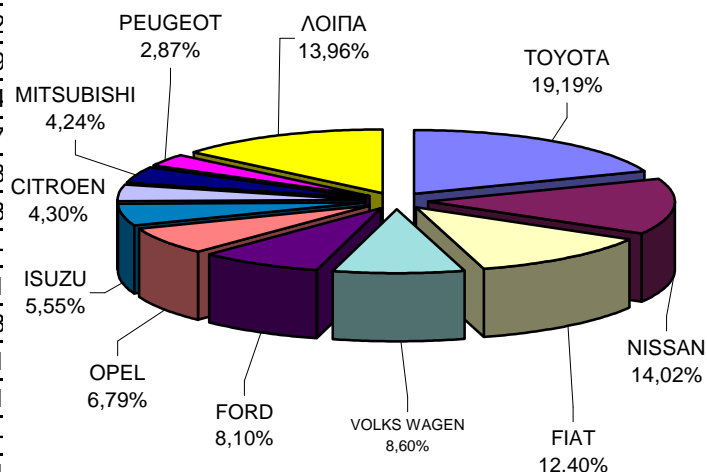
**Πίνακας 4. Πωλήσεις καινούριων και μεταχειρισμένων φορτηγών κατά μάρκα:
Μάιος και Ιανουάριος - Μάιος 2012**

Μάρκες	Φορτηγά			
	Μάιος		Ιαν. - Μαϊ.	
	καιν.	μεταχ.	καιν.	μεταχ.
ASTRA	-	-	-	1
AUDI	-	-	-	1
CHEVROLET	-	-	-	1
CHONGQI	1	-	4	-
CHRYSLER	-	1	-	2
CITROEN	7	8	69	51
DACIA	5	-	29	1
DAF	-	9	11	38
DAIHATSU	-	1	-	5
DODGE	-	-	-	3
FIAT	44	51	199	258
FIAT-IVECO	-	5	-	25
FORD	25	78	130	391
GENERAL MOTORS	-	1	-	4
GINAF	-	1	-	1
HYUNDAI	-	3	-	18
ISUZU	12	7	89	61
IVECO MAGIRUS	1	-	6	3
IVECO SPA	2	5	14	16
KIA	-	2	-	5
LLOYD	-	-	-	1
MAHINDRA & MAHI	4	-	11	-
MAN	5	25	14	123
MAZDA	1	20	19	117
MERCEDES	7	171	39	793
MITSUBISHI	10	72	68	362
NISSAN	33	86	225	490
OAF	-	-	-	1
OPEL	11	52	109	295
PEUGEOT	9	5	46	38
PFAU	-	-	-	2
PIAGGIO	4	1	34	9
RENAULT	10	31	28	134
SCANIA	1	21	6	77
SEAT	-	4	2	8
SKODA	-	13	-	93
SSANGYONG	-	-	1	-
STEYER	-	-	-	1
SUZUKI	-	2	-	13
TEMPO	-	-	-	1
TOYOTA	40	34	308	251
UNIC	-	-	1	-
VAUXHALL	-	1	-	1
VOLKS WAGEN	14	56	138	295
VOLVO	1	23	5	93
WARTBURG	-	1	-	1
ΣΥΝΟΛΟ	247	790	1.605	4.084

**Γράφημα 6. Πωλήσεις καινούριων φορτηγών:
Μάιος 2012**



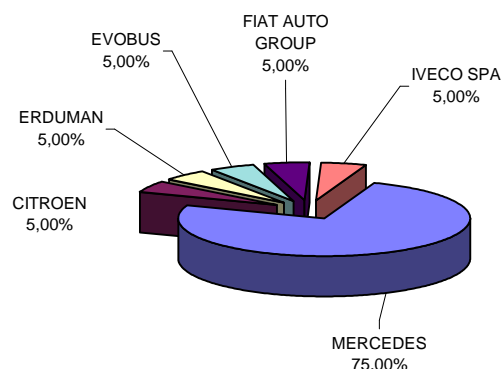
**Γράφημα 7. Πωλήσεις καινούριων φορτηγών :
Ιανουάριος - Μάιος 2012**



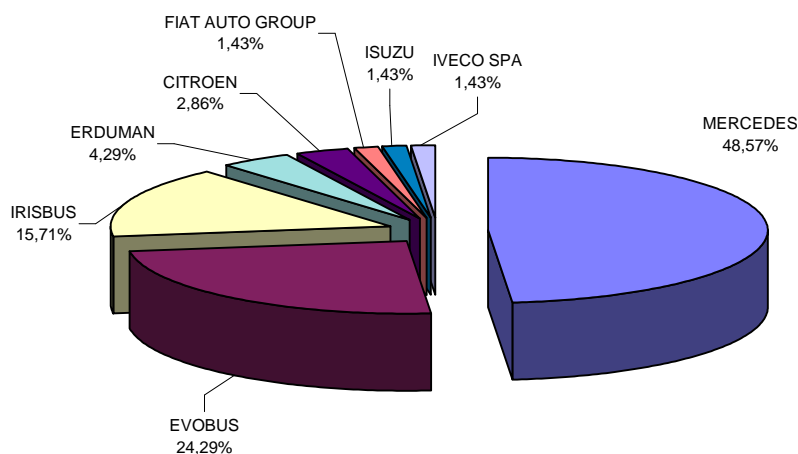
**Πίνακας 5. Πωλήσεις καινούριων και μεταχειρισμένων λεωφορείων κατά μάρκα :
Μάιος και Ιανουάριος - Μάιος 2012**

Μάρκες	Λεωφορεία			
	Μάιος		Ιαν. - Μαϊ.	
	καιν.	μεταχ.	καιν.	μεταχ.
BOVA	-	4	-	21
CITROEN	1	-	2	-
DAF	-	-	-	1
ERDUMAN	1	-	3	-
EVOBUS	1	-	17	5
FIAT AUTO GROUP	1	-	1	-
FORD	-	-	-	3
G.AUWARTER	-	-	-	1
G.B.M. SPA	-	-	-	3
IRISBUS	-	1	11	2
ISUZU	-	-	1	1
IVECO SPA	1	1	1	1
KASSBOHRER	-	-	-	1
MAN	-	4	1	10
MERCEDES	15	20	34	94
NEOPLAN	-	7	-	16
RENAULT	-	-	-	3
SCANIA	-	2	-	4
SETRA	-	4	-	9
SOVAB	-	-	1	-
TEMSA	-	-	-	1
TRANSBUS DENNIS	-	-	-	1
TROEGMOLLER	-	1	-	8
VAN HOOL	-	-	-	2
VOLKS WAGEN	-	1	-	1
VOLVO	-	2	-	4
ΣΥΝΟΛΟ	20	47	72	192

**Γράφημα 8. Πωλήσεις καινούριων λεωφορείων :
Μάιος 2012**



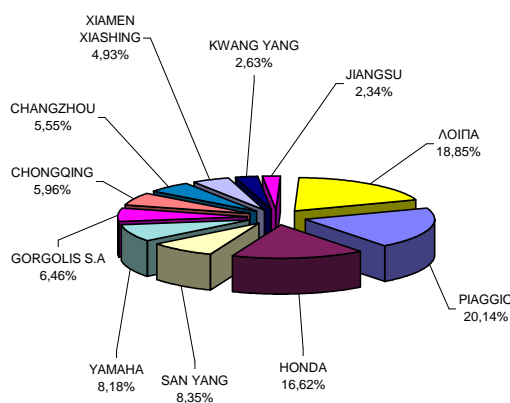
Γράφημα 9. Πωλήσεις καινούριων λεωφορείων : Ιανουάριος - Μάιος 2012



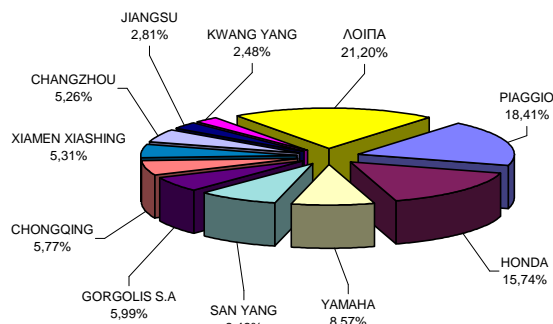
**Πίνακας 6. Πωλήσεις καινούριων και μεταχειρισμένων μοτοσυκλετών κατά μάρκα:
Μάιος και Ιανουάριος - Μάιος 2012**

Μάρκες	Μοτοσυκλέτες			
	Μάιος		Ιαν. - Μαΐ.	
	καιν.	μεταχ.	καιν.	μεταχ.
AEON MOTOR	1	-	8	1
AIE MOTOR	1	-	1	-
APRILIA	3	-	5	5
B.M.W.	28	6	118	16
BELGARDA SPA	-	-	-	1
BENELLI	-	-	-	2
BENZHOU VEHICLE	2	-	2	-
BETA MOTOR SPA	1	-	6	-
BOMBARDIER INC.	3	-	13	1
BOOM TRIKES	-	-	1	-
BOXER S.R.L	-	-	1	-
BUYANG GROUP CO FA - G300	-	-	4	-
CHANGZHOU	232	-	675	3
CHINA JIALING	3	-	4	-
CHONGQING	249	5	740	10
CIXI KINGRING	1	-	1	-
DAELIM	10	1	34	2
DINLI METAL	6	-	12	-
DNIEPR	-	1	-	1
DRESEL MCT	1	-	2	-
DUCATI	11	3	35	7
GAGIVA MOTOR	-	-	-	1
GAMAX MOTO CORPORATION	-	-	2	-
GAS GAS	-	-	3	-
GEELY	-	-	1	-
GORGOLIS S.A	270	1	769	4
GUANGDONG TAYO	4	-	13	-
GUANGZHOU	9	-	27	-
HARLEY DAVIDSON	5	2	31	15
HERCHEE INDUSTR	3	-	5	-
HONDA	695	21	2.019	73
HUSQVARNA	2	-	7	-
HYOSUNG MOTORS	-	-	3	-
JIANGMEN	4	-	7	1
JIANGMEN SINO-H	2	-	6	-
JIANGSU	98	-	360	1
JINAN QINGQI	-	-	11	-
JINCHENG	-	-	151	1
JONWAY	1	-	6	-
K.L. S.P.A	68	-	184	1
K.T.M	29	1	97	2
KAWASAKI	29	4	104	16
KEEWAY	2	-	8	-
KWANG YANG	110	5	318	18
LIFAN INDUSTRY	22	-	97	-
LML LIMITED (E STAR DELUXE	1	-	1	-
LONGIN GROUP	2	-	4	-
LUOYANG NORTHEM	21	-	48	-
MALAGUTI SPA	2	1	8	1
MBK INDUSTRIE	15	5	42	6
MODENA	55	-	194	-
MOTIVE POWER	2	1	5	1
MOTO GUZZI	1	-	1	-
MOTO SPA	3	1	20	3
MUZ	-	-	-	1
MV AGUSTA	1	-	12	1
NACIONAL MOTOR	26	-	87	-
NEW FORCE MOTOR	1	-	5	-
NINGBO LONGJIA	2	-	4	-
NIPPONIA SA	2	-	16	-
PEUGEOT	44	-	123	-
PIAGGIO	842	33	2.362	82
QUADRO	6	-	37	-
R.G.P. SRL	-	-	2	-
RIEJU	1	-	37	-
ROYAL ENFIELD	1	-	4	-
S&T MOTORS CO L	1	-	2	-
SAN YANG	349	2	1.085	5
SHANGAI HONLIN	1	-	4	-
SHANGDONG LIANG	2	-	2	-
SHANGHAI JIALIN	1	-	4	-
SHANGHAI JMSTAR	-	-	1	-
SHANGHAI SHENKE	1	-	1	-
SKY TEAM	7	-	25	-
STANDARD MOTOR	17	-	17	-
SUZUKI	81	18	231	63
TAIWAN GOLDEN B	-	-	2	-
TAIZHOU	14	-	54	1
TM RACING S.R.L	1	-	1	-
TRIUMPH	28	-	98	-
XIAMEN XIASHING	206	2	681	4
XINGYUE GROUP C	3	-	4	-
YAMAHA	342	21	1.100	84
YONGKANG EASY V	3	-	8	1
ZENGCHENG HAILI	2	-	12	-
ZHEJIANG	91	1	272	3
ZHONGSHAN GUOCH	4	-	11	-
ZHUZHOU JIANSHE	1	-	2	-
ZONGSHEN INDUST	93	2	308	3
ΣΥΝΟΛΟ	4.181	137	12.828	441

**Γράφημα 10. Πωλήσεις καινούριων μοτοσυκλετών :
Μάιος 2012**



**Γράφημα 11. Πωλήσεις καινούριων μοτοσυκλετών :
Ιανουάριος - Μάιος 2012**



ΕΠΕΞΗΓΗΜΑΤΙΚΕΣ ΣΗΜΕΙΩΣΕΙΣ

Έρευνα Χορήγησης Αδειών Κυκλοφορίας Οχημάτων

Η Έρευνα των οχημάτων είναι απογραφική. Τα στοιχεία εμφανίζουν την μάρκα, το είδος και το καινούριο ή μεταχειρισμένο του οχήματος σε επίπεδο Χώρας. Τα πρωτογενή στοιχεία προέρχονται από την Δ/ση Πληροφορικής του Υπουργείου Υποδομών, Μεταφορών και Δικτύων και προκύπτουν από την έκδοση νέων αδειών κυκλοφορίας οχημάτων. Από τα στοιχεία της Έρευνας εξαιρούνται τα οχήματα που κινούνται επάνω σε τροχίες, τα ηλεκτροκίνητα με κεραίες λεωφορεία (τρόλλεϋ), οι γεωργικοί ελκυστήρες και τα γεωργικά μηχανήματα. Δεν περιλαμβάνονται στους πίνακες του Δελτίου Τύπου τα οχήματα Ενόπλων Δυνάμεων, Σωμάτων Ασφαλείας, Πυροσβεστικής Υπηρεσίας, Κρατικών Υπηρεσιών, Διπλωματικού Σώματος, Ξένων Αποστολών, Αναπήρων Πολέμου, καθώς επίσης και τα δίκυκλα τα οποία έχουν κυβισμό κάτω από 50 cc.

Νομικό πλαίσιο

Ν.Δ 3627/56, Ν. 2392/96, Ν. 3832/2010

Περίοδος Αναφοράς

Μάιος 2012

Κάλυψη

Για την εξαγωγή των μηνιαίων στοιχείων χρησιμοποιήθηκε το Μητρώο του Υπουργείου Υποδομών, Μεταφορών και Δικτύων το οποίο περιέχει όλες τις μηνιαίες μεταβολές στις άδειες ταξινόμησης Οχημάτων στη Χώρα.

Ορισμοί

Αυτοκίνητο όχημα είναι κάθε όχημα, ανεξάρτητα από τον αριθμό των τροχών, που κινείται με μηχανή και προορίζεται να μεταφέρει πρόσωπα ή πράγματα ή και τα δύο μαζί, ευρισκόμενα είτε πάνω στο ίδιο όχημα, είτε σε ρυμουλκούμενο που κινείται από το πρώτο. **Καινούριο όχημα** χαρακτηρίζεται αυτό που ταξινομείται για πρώτη φορά μέσα στο μήνα στην Ελλάδα και δεν έχει κυκλοφορήσει σε άλλη χώρα. **Μεταχειρισμένο** χαρακτηρίζεται αυτό που ταξινομείται για πρώτη φορά στην χώρα και έχει εισαχθεί ως μεταχειρισμένο από το εξωτερικό.

Αυτοκίνητο επιβατηγό: Το προοριζόμενο για τη μεταφορά κυρίως προσώπων αυτοκίνητο όχημα, 9 κατ' ανώτατο όριο θέσεων μαζί με τη θέση του οδηγού.

Αυτοκίνητο λεωφορείο: Το αυτοκίνητο όχημα που προορίζεται κυρίως για τη μεταφορά προσώπων 10 και άνω θέσεων, συμπεριλαμβανομένης και της θέσης του οδηγού. (Στους πίνακες του Δελτίου Τύπου στην κατηγορία αυτή επιπλέον προσμετρώνται τα αρθρωτά Λεωφορεία).

Αυτοκίνητο φορτηγό: Το αυτοκίνητο όχημα που προορίζεται κυρίως για τη μεταφορά πραγμάτων (Στους πίνακες του Δελτίου Τύπου στην κατηγορία αυτή επιπλέον προσμετρώνται οι τράκτωρες, τα ρυμουλκά φορτηγά, οι τράκτωρες με επικαθήμενο (αρθρωτό όχημα) και τα ρυμουλκά με ρυμουλκούμενο (συρμός)).

Μοτοσυκλέτα: Κάθε δίκτροχο μηχανοκίνητο όχημα με ή χωρίς καλάθι, του οποίου είτε η μέγιστη εκ κατασκευής ταχύτητα είναι μεγαλύτερη των 45 χιλιομέτρων την ώρα είτε, εάν είναι εξοπλισμένο με κινητήρα εσωτερικής καύσης, ο κυλινδρισμός του κινητήρα είναι μεγαλύτερος των 50 κυβικών εκατοστών. (Στους πίνακες του Δελτίου Τύπου στην κατηγορία αυτή επιπλέον προσμετρώνται τα τρίτροχα οχήματα).

Τρίτροχο όχημα: Το μηχανοκίνητο όχημα με τρεις συμμετρικούς τροχούς, του οποίου είτε η μέγιστη εκ κατασκευής ταχύτητα είναι μεγαλύτερη των 45 χιλιομέτρων την ώρα είτε ο κυλινδρισμός του κινητήρα του είναι μεγαλύτερος των 50 κυβικών εκατοστών, εάν είναι εξοπλισμένο με κινητήρα εσωτερικής καύσης. Επίσης ως τρίτροχο όχημα λογίζεται και το τετράτροχο όχημα, εκτός των ελαφρών τετράτροχων οχημάτων της κατηγορίας των μοτοποδηλάτων, του οποίου το απόβαρο κενού οχήματος, μη συμπεριλαμβανομένου του βάρους του καυσίμου ή του μίγματος καυσίμου - ελαίου ή των συσσωρευτών των ηλεκτρικών οχημάτων, δεν υπερβαίνει τα 400 χιλιόγραμμα, όταν το όχημα προορίζεται για επιβατικές μεταφορές ή τα 550 χιλιόγραμμα, όταν προορίζεται για μεταφορές εμπορευμάτων και του οποίου η μέγιστη καθαρή ισχύς δεν υπερβαίνει τα 15 KW.

Μεθοδολογία

Η έρευνα είναι απογραφική

Παραπομπές

Περισσότερες πληροφορίες (πίνακες, γραφήματα) σχετικά με την έρευνα χορήγησης αδειών κυκλοφορίας οχημάτων μπορούν να αναζητηθούν στη ιστοσελίδα της Ελληνικής Στατιστικής Αρχής www.statistics.gr, στο σύνδεσμο << Στατιστικά Θέματα > Μεταφορές >Οχήματα >Οχήματα(Άδειες Κυκλοφορίας Οχημάτων) -Στόλος Οχημάτων >>