



**ΕΛΛΗΝΙΚΗ ΔΗΜΟΚΡΑΤΙΑ
ΕΛΛΗΝΙΚΗ ΣΤΑΤΙΣΤΙΚΗ ΑΡΧΗ**

Πειραιάς, 4 - 5 - 2012

Δ Ε Λ Τ Ι Ο Τ Υ Π Ο Υ

ΧΟΡΗΓΗΣΗ ΑΔΕΙΩΝ ΚΥΚΛΟΦΟΡΙΑΣ ΟΧΗΜΑΤΩΝ : Απρίλιος 2012

Η Ελληνική Στατιστική Αρχή ανακοινώνει ότι κατά το διάστημα Ιανουαρίου - Απριλίου 2012 κυκλοφόρησαν για πρώτη φορά 29.244 αυτοκίνητα (καινούρια ή μεταχειρισμένα εξωτερικού), παρουσιάζοντας μείωση 37,4 % ως προς την αντίστοιχη περίοδο του 2011. Μείωση 48,4% είχε παρουσιάσει το τετράμηνο Ιανουαρίου - Απριλίου του 2011 σε σχέση με το αντίστοιχο του 2010.

Επίσης, η κυκλοφορία νέων μοτοσυκλετών (άνω των 50 cc) κατά το διάστημα Ιανουαρίου - Απριλίου 2012 ανήλθε σε 8.951, έναντι 13.720 το 2011, παρουσιάζοντας μείωση 34,8%. Μείωση 22,8% είχε παρουσιάσει το τετράμηνο Ιανουαρίου - Απριλίου του 2011 σε σχέση με το αντίστοιχο του 2010.

Πληροφορίες:

Δ/ση Στατιστικών Τομέα Εμπορίου και Υπηρεσιών
Τμήμα Μεταφορών, Επικοινωνιών και ΜΜΕ

Κων/νος Μενεξές

Τηλέφωνο : 213 1352500

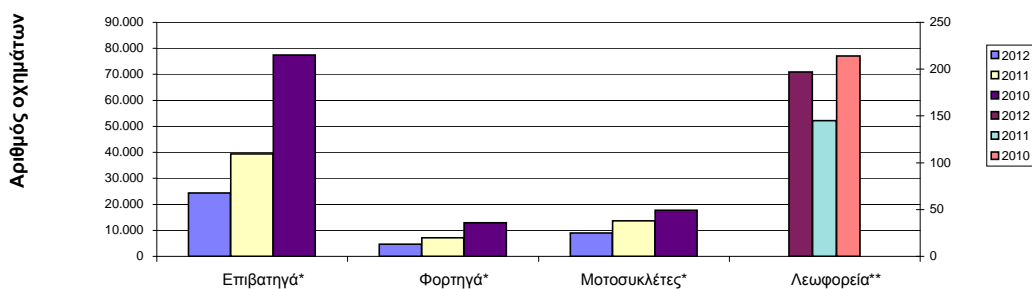
FAX : 213 1352496

e-mail : menexesk@statistics.gr

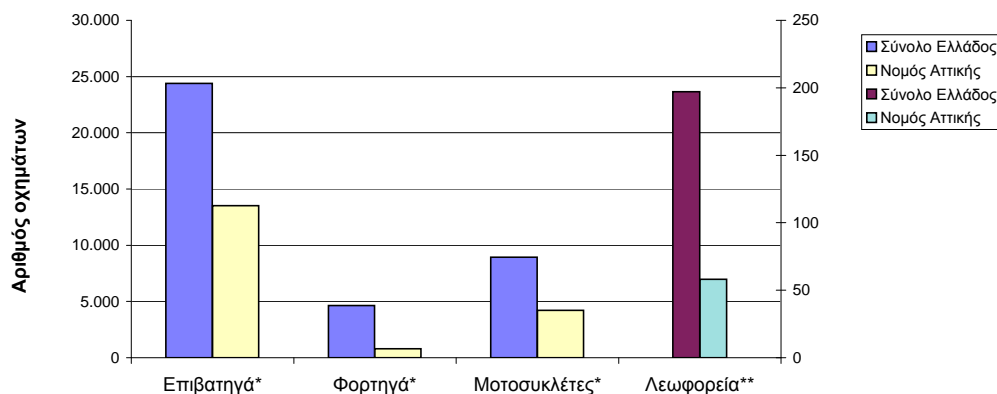
Πίνακας 1. Οχήματα που κυκλοφόρησαν για πρώτη φορά στην Ελλάδα : Ιαν. - Απρ. 2010 - 2012

Κατηγορία οχημάτων	Ιανουάριος - Απρίλιος						Μεταβολή (%)			
	2012		2011		2010		2012/2011		2011/2010	
	Σύνολο	Από αυτά, μεταχειρ.	Σύνολο	Από αυτά, μεταχειρ.	Σύνολο	Από αυτά, μεταχειρ.	Σύνολο	Από αυτά, μεταχειρ.	Σύνολο	Από αυτά, μεταχειρ.
Σύνολο Ελλάδος										
Σύνολο οχημάτων	38.195	6.611	60.460	9.212	108.419	14.350	-36,8	-28,2	-44,2	-35,8
1. Αυτοκίνητα	29.244	6.307	46.740	8.789	90.645	13.804	-37,4	-28,2	-48,4	-36,3
Επιβατηγά	24.395	2.868	39.417	4.061	77.490	6.226	-38,1	-29,4	-49,1	-34,8
Λεωφορεία	197	145	145	109	214	174	35,9	33,0	-32,2	-37,4
Φορτηγά	4.652	3.294	7.178	4.619	12.941	7.404	-35,2	-28,7	-44,5	-37,6
2. Μοτοσυκλέτες > 50 cc	8.951	304	13.720	423	17.774	546	-34,8	-28,1	-22,8	-22,5
Νομός Αττικής										
Σύνολο οχημάτων	18.564	1.247	29.559	1.957	49.201	3.072	-37,2	-36,3	-39,9	-36,3
1. Αυτοκίνητα	14.352	1.178	22.769	1.813	41.022	2.861	-37,0	-35,0	-44,5	-36,6
Επιβατηγά	13.507	754	21.564	1.182	38.414	2.012	-37,4	-36,2	-43,9	-41,3
Λεωφορεία	58	40	40	27	59	33	45,0	48,1	-32,2	-18,2
Φορτηγά	787	384	1.165	604	2.549	816	-32,4	-36,4	-54,3	-26,0
2. Μοτοσυκλέτες > 50 cc	4.212	69	6.790	144	8.179	211	-38,0	-52,1	-17,0	-31,8

Γράφημα 1. Σύγκριση χορήγησης νέων αδειών κυκλοφορίας οχημάτων Ιανουαρίου - Απριλίου 2010 - 2012



Γράφημα 2. Νέες εγγραφές οχημάτων : Ιανουάριος - Απρίλιος 2012



* Για τα Επιβατηγά, Φορτηγά και Μοτοσυκλέτες ισχύει η κλίμακα του αριστερού άξονα

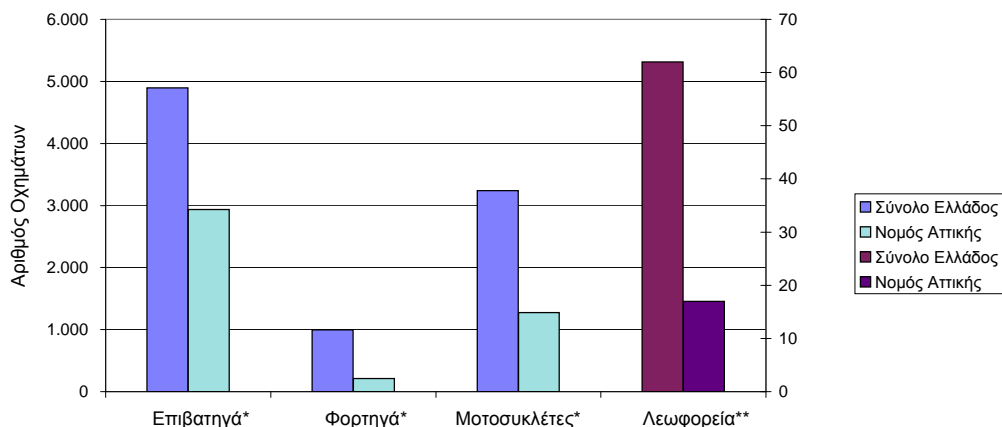
** Για τα Λεωφορεία ισχύει η κλίμακα του δεξιού άξονα

Πίνακας 2. Οχήματα που κυκλοφόρησαν για πρώτη φορά στην Ελλάδα : Απρίλιος 2010 - 2012

Κατηγορία οχημάτων	Απρίλιος						Μεταβολή (%)			
	2012		2011		2010		2012/2011		2011/2010	
	Σύνολο	Από αυτά, μεταχειρ.	Σύνολο	Από αυτά, μεταχειρ.	Σύνολο	Από αυτά, μεταχειρ.	Σύνολο	Από αυτά, μεταχειρ.	Σύνολο	Από αυτά, μεταχειρ.
Σύνολο Ελλάδος										
Σύνολο οχημάτων	9.191	1.319	16.942	2.084	21.632	2.905	-45,8	-36,7	-21,7	-28,3
1. Αυτοκίνητα	5.952	1.222	12.595	1.967	15.778	2.726	-52,7	-37,9	-20,2	-27,8
Επιβατηγά	4.894	487	11.022	913	13.302	1.098	-55,6	-46,7	-17,1	-16,8
Λεωφορεία	62	46	43	37	50	43	44,2	24,3	-14,0	-14,0
Φορτηγά	996	689	1.530	1.017	2.426	1.585	-34,9	-32,3	-36,9	-35,8
2. Μοτοσυκλέτες > 50 cc	3.239	97	4.347	117	5.854	179	-25,5	-17,1	-25,7	-34,6
Νομός Αττικής										
Σύνολο οχημάτων	4.434	254	7.986	427	9.649	579	-44,5	-40,5	-17,2	-26,3
1. Αυτοκίνητα	3.160	240	6.203	403	7.427	537	-49,1	-40,4	-16,5	-25,0
Επιβατηγά	2.934	143	5.939	256	7.028	344	-50,6	-44,1	-15,5	-25,6
Λεωφορεία	17	14	8	7	12	9	112,5	100,0	-33,3	-22,2
Φορτηγά	209	83	256	140	387	184	-18,4	-40,7	-33,9	-23,9
2. Μοτοσυκλέτες > 50 cc	1.274	14	1.783	24	2.222	42	-28,5	-41,7	-19,8	-42,9

Κατηγορία οχημάτων	Μ.Ο Μαΐ 2011 - Απρ. 2012.		Μ.Ο Μαΐ 2010 - Απρ. 2011.		Μεταβολή (%)	
	Σύνολο	Από αυτά, μεταχειρ.	Σύνολο	Από αυτά, μεταχειρ.	Μ.Ο Μαΐ 2011 - Απρ. 2012. / Μ.Ο Μαΐ 2010 - Απρ. 2011.	
					Σύνολο	Από αυτά, μεταχειρ.
Σύνολο Ελλάδος						
Σύνολο οχημάτων	12.655	1.706	16.473	2.269	-23,2	-24,8
1. Αυτοκίνητα	9.073	1.616	11.664	2.150	-22,2	-24,8
Επιβατηγά	7.726	750	9.648	913	-19,9	-17,9
Λεωφορεία	35	27	62	29	-43,5	-6,9
Φορτηγά	1.312	839	1.954	1.208	-32,9	-30,5
2. Μοτοσυκλέτες > 50 cc	3.582	90	4.809	119	-25,5	-24,4

Γράφημα 3. Νέες εγγραφές οχημάτων : Απρίλιος 2012



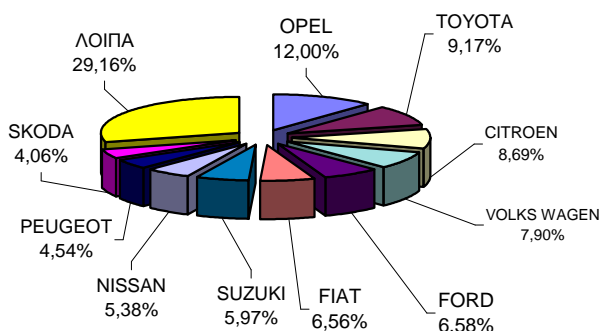
* Για τα Επιβατηγά, Φορτηγά και Μοτοσυκλέτες ισχύει η κλίμακα του αριστερού άξονα

** Για τα Λεωφορεία ισχύει η κλίμακα του δεξιού άξονα

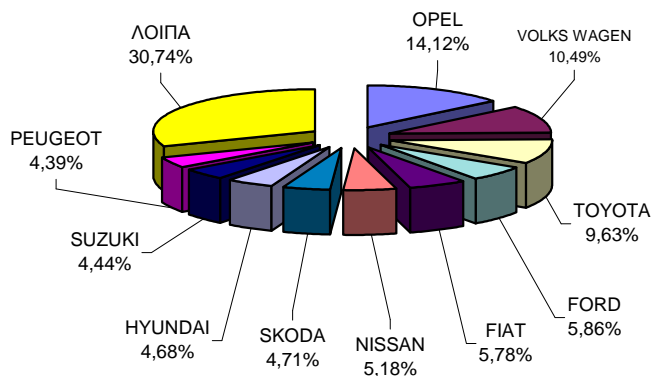
**Πίνακας 3. Πωλήσεις καινούριων και μεταχειρισμένων επιβατηγών κατά μάρκα :
Απρίλιος και Ιανουάριος - Απρίλιος 2012**

Μάρκες	Επιβατηγά			
	Απρίλιος		Ιαν. - Απρ.	
	καιν.	μεταχ.	καιν.	μεταχ.
ADRIA	-	1	-	1
ALFA ROMEO	87	-	360	10
ASTON MARTIN	-	-	1	1
AUDI	175	10	690	69
AUSTIN	-	-	-	2
B.M.W.	176	13	660	114
BENTLEY	-	1	-	1
CHEVROLET	19	1	158	4
CHONGQI	3	-	5	-
CHRYSLER	-	3	-	11
CITROEN	383	13	824	83
DACIA	19	1	170	2
DAEWOO	-	-	-	7
DAIHATSU	11	1	52	8
DODGE	13	-	36	1
FIAT	289	26	1.244	156
FIAT AUTO SPA	-	-	-	7
FORD	290	22	1.262	162
GM KOREA	61	-	235	1
HONDA	51	3	266	38
HYUNDAI	133	2	1.007	29
IVECO SPA	-	1	-	1
JACK INTERNATIO	-	-	1	-
JAGUAR	-	-	-	2
KIA	66	4	617	20
LANCIA	95	-	270	3
LAND ROVER	1	4	7	15
MAZDA	9	3	81	9
MERCEDES	59	34	312	207
MITSUBISHI	37	1	268	18
NISSAN	237	4	1.116	34
OPEL	529	82	3.039	491
PEUGEOT	200	7	944	70
PIAGGIO	-	-	1	-
PORSCHE	18	3	20	7
RENAULT	65	12	407	46
SAAB	-	-	3	4
SEAT	45	1	391	15
SKODA	179	8	1.013	22
SMART	48	141	194	700
SSANGYONG	2	-	4	2
SUBARU	2	1	35	3
SUZUKI	263	10	955	72
TOYOTA	404	53	2.072	277
VOLKS WAGEN	348	17	2.258	129
VOLVO	90	4	549	14
ΣΥΝΟΛΟ	4.407	487	21.527	2.868

**Γράφημα 4. Πωλήσεις καινούριων επιβατηγών :
Απρίλιος 2012**



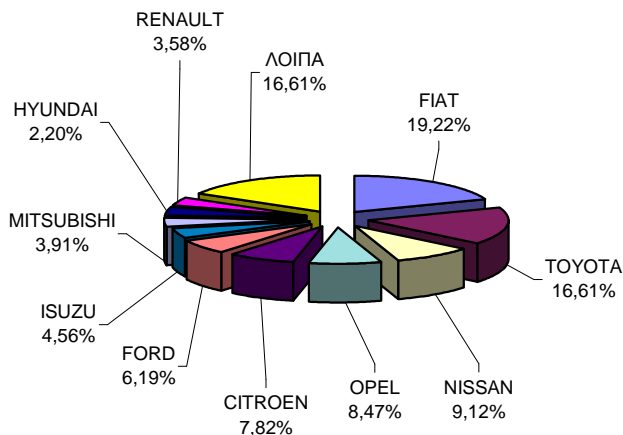
**Γράφημα 5. Πωλήσεις καινούριων επιβατηγών :
Ιανουάριος - Απρίλιος 2012**



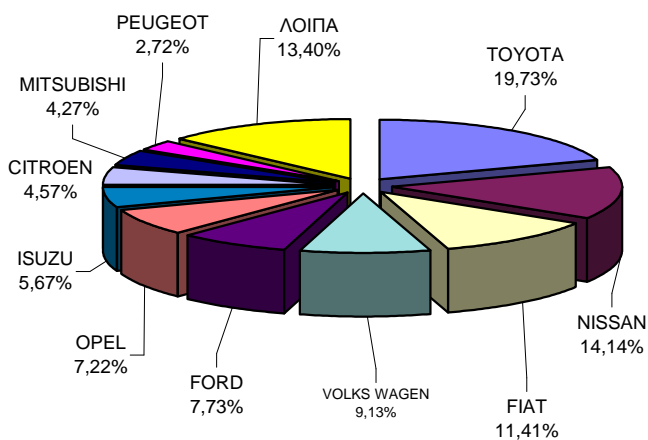
**Πίνακας 4. Πωλήσεις καινούριων και μεταχειρισμένων φορτηγών κατά μάρκα:
Απρίλιος και Ιανουάριος - Απρίλιος 2012**

Μάρκες	Φορτηγά			
	Απρίλιος		Ιαν. - Απρ.	
	καιν.	μεταχ.	καιν.	μεταχ.
ASTRA	-	1	-	1
AUDI	-	-	-	1
CHEVROLET	-	-	-	1
CHONGQI	-	-	3	-
CHRYSLER	-	-	-	2
CITROEN	24	8	62	43
DACIA	5	-	24	1
DAF	6	4	11	29
DAIHATSU	-	1	-	4
DODGE	-	-	-	2
FIAT	59	49	155	207
FIAT-IVECO	-	4	-	20
FORD	19	76	105	313
GENERAL MOTORS	-	1	-	3
HYUNDAI	-	4	-	15
ISUZU	14	13	77	54
IVECO MAGIRUS	2	-	5	3
IVECO SPA	5	2	12	11
KIA	-	-	-	3
LLOYD	-	-	-	1
MAHINDRA & MAHI	1	-	7	-
MAN	4	18	9	98
MAZDA	7	15	18	97
MERCEDES	4	126	32	622
MITSUBISHI	12	43	58	290
NISSAN	28	92	192	404
OAF	-	-	-	1
OPEL	26	48	98	243
PEUGEOT	7	8	37	33
PFAU	-	-	-	2
PIAGGIO	8	3	30	8
RENAULT	11	22	18	103
SCANIA	1	14	5	56
SEAT	-	-	2	4
SKODA	-	26	-	80
SSANGYONG	-	-	1	-
STEYER	-	1	-	1
SUZUKI	-	4	-	11
TEMPO	-	-	-	1
TOYOTA	51	38	268	217
UNIC	-	-	1	-
VOLKS WAGEN	12	50	124	239
VOLVO	1	18	4	70
ΣΥΝΟΛΟ	307	689	1.358	3.294

**Γράφημα 6. Πωλήσεις καινούριων φορτηγών:
Απρίλιος 2012**



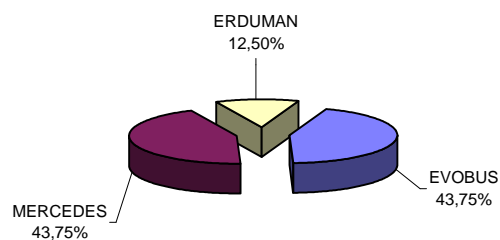
**Γράφημα 7. Πωλήσεις καινούριων φορτηγών :
Ιανουάριος - Απρίλιος 2012**



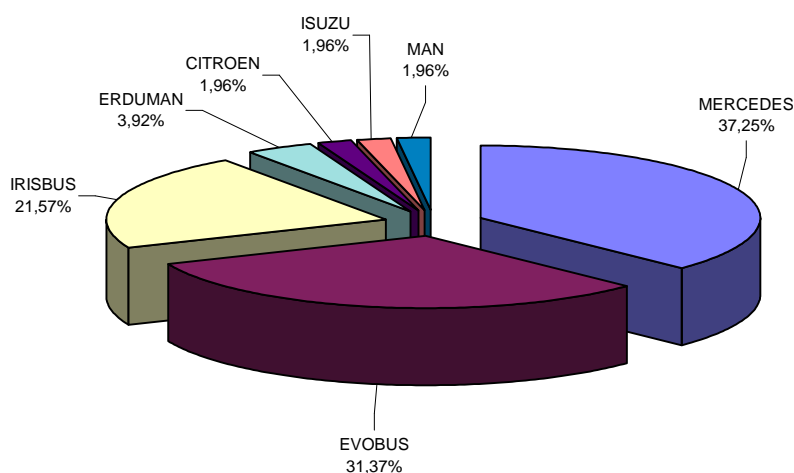
**Πίνακας 5. Πωλήσεις καινούριων και μεταχειρισμένων λεωφορείων κατά μάρκα :
Απρίλιος και Ιανουάριος - Απρίλιος 2012**

Μάρκες	Λεωφορεία			
	Απρίλιος		Ιαν. - Απρ.	
	καιν.	μεταχ.	καιν.	μεταχ.
BOVA	-	4	-	17
CITROEN	-	-	1	-
DAF	-	1	-	1
ERDUMAN	2	-	2	-
EVOBUS	7	3	16	5
FORD	-	-	-	3
G.AUWARTER	-	-	-	1
G.B.M. SPA	-	1	-	3
IRISBUS	-	-	11	1
ISUZU	-	-	1	1
KASSBOHRER	-	-	-	1
MAN	-	2	1	6
MERCEDES	7	30	19	74
NEOPLAN	-	-	-	9
RENAULT	-	1	-	3
SCANIA	-	-	-	2
SETRA	-	-	-	5
SOVAB	-	-	1	-
TEMSA	-	-	-	1
TRANSBUS DENNIS	-	1	-	1
TROEGMOLLER	-	2	-	7
VAN HOOL	-	-	-	2
VOLVO	-	1	-	2
ΣΥΝΟΛΟ	16	46	52	145

**Γράφημα 8. Πωλήσεις καινούριων λεωφορείων :
Απρίλιος 2012**



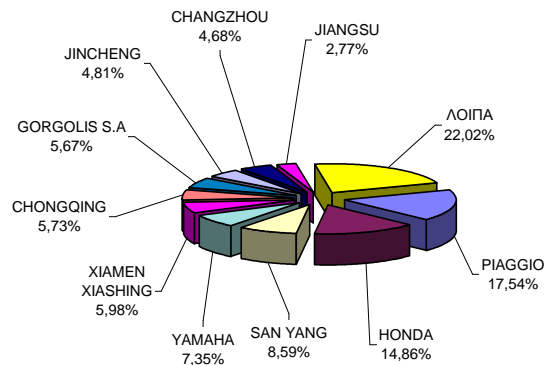
Γράφημα 9. Πωλήσεις καινούριων λεωφορείων : Ιανουάριος - Απρίλιος 2012



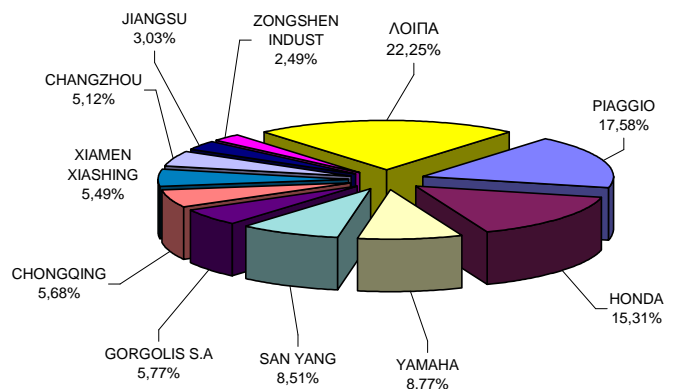
**Πίνακας 6. Πωλήσεις καινούριων και μεταχειρισμένων μοτοσυκλετών κατά μάρκα:
Απρίλιος και Ιανουάριος - Απρίλιος 2012**

Μάρκες	Μοτοσυκλέτες			
	Απρίλιος		Ιαν. - Απρ.	
	καιν.	μεταχ.	καιν.	μεταχ.
AEON MOTOR	-	-	7	1
APRILIA	1	1	2	5
B.M.W.	30	4	90	10
BELGARDA SPA	-	-	-	1
BENELLI	-	1	-	2
BETA MOTOR SPA	1	-	5	-
BOMBARDIER INC.	1	-	10	1
BOOM TRIKES	-	-	1	-
BOXER S.R.L	-	-	1	-
BUYANG GROUP CO FA - G300	-	-	4	-
CHANGZHOU	147	1	443	3
CHINA JIALING	1	-	1	-
CHONGQING	180	1	491	5
DAELIM	5	-	24	1
DINLI METAL	2	-	6	-
DRESEL MCT	1	-	1	-
DUCATI	5	1	24	4
GAGIVA MOTOR	-	1	-	1
GAMAX MOTO CORPORATION	-	-	2	-
GAS GAS	-	-	3	-
GEELY	-	-	1	-
GORGOLIS S.A	178	2	499	3
GUANGDONG TAYO	1	-	9	-
GUANGZHOU	10	-	18	-
HARLEY DAVIDSON	6	1	26	13
HERCHEE INDUSTR	2	-	2	-
HONDA	467	16	1.324	52
HUSQVARNA	1	-	5	-
HYOSUNG MOTORS	1	-	3	-
JIANGMEN	1	1	3	1
JIANGMEN SINO-H	1	-	4	-
JIANGSU	87	-	262	1
JINAN QINGQI	8	-	11	-
JINCHENG	151	1	151	1
JONWAY	3	-	5	-
K.L. S.P.A	40	-	116	1
K.T.M	19	1	68	1
KAWASAKI	27	3	75	12
KEEWAY	4	-	6	-
KWANG YANG	69	7	208	13
LIFAN INDUSTRY	35	-	75	-
LONCIN GROUP	-	-	2	-
LUOYANG NORTHEM	11	-	27	-
MALAGUTI SPA	1	-	6	-
MBK INDUSTRIE	9	1	27	1
MODENA	42	-	139	-
MOTIVE POWER	-	-	3	-
MOTO SPA	14	-	17	2
MUZ	-	1	-	1
MV AGUSTA	7	-	11	1
NACIONAL MOTOR	27	-	61	-
NEW FORCE MOTOR	3	-	4	-
NINGBO LONGJIA	1	-	2	-
NIPPONIA SA	4	-	14	-
PEUGEOT	23	-	79	-
PIAGGIO	551	22	1.520	49
QUADRO	12	-	31	-
R.G.P. SRL	1	-	2	-
RIEJU	31	-	36	-
ROYAL ENFIELD	1	-	3	-
S&T MOTORS CO L	-	-	1	-
SAN YANG	270	-	736	3
SHANGAI HONLIN	1	-	3	-
SHANGHAI JIALIN	3	-	3	-
SHANGHAI JMSTAR	-	-	1	-
SKY TEAM	5	-	18	-
SUZUKI	44	10	150	45
TAIWAN GOLDEN B	1	-	2	-
TAIZHOU	11	1	40	1
TRIUMPH	24	-	70	-
XIAMEN XIASHING	188	2	475	2
XINGYUE GROUP C	1	-	1	-
YAMAHA	231	18	758	63
YONGKANG GOLDEN	1	-	4	1
YONGKANG JINLIN	-	-	1	-
ZENGCHENG HAILI	2	-	10	-
ZHEJIANG	66	-	181	2
ZHONGSHAN GUOCH	1	-	7	-
ZHUZHOU JIANSHE	1	-	1	-
ZONGSHEN INDUST	69	-	215	1
ΣΥΝΟΛΟ	3.142	97	8.647	304

**Γράφημα 10. Πωλήσεις καινούριων μοτοσυκλετών :
Απρίλιος 2012**



**Γράφημα 11. Πωλήσεις καινούριων μοτοσυκλετών :
Ιανουάριος - Απρίλιος 2012**



ΕΠΕΞΗΓΗΜΑΤΙΚΕΣ ΣΗΜΕΙΩΣΕΙΣ

Έρευνα Χορήγησης Αδειών Κυκλοφορίας Οχημάτων

Η Έρευνα των οχημάτων είναι απογραφική. Τα στοιχεία εμφανίζουν την μάρκα, το είδος και το καινούριο ή μεταχειρισμένο του οχήματος σε επίπεδο Χώρας. Τα πρωτογενή στοιχεία προέρχονται από την Δ/ση Πληροφορικής του Υπουργείου Υποδομών, Μεταφορών και Δικτύων και προκύπτουν από την έκδοση νέων αδειών κυκλοφορίας οχημάτων. Από τα στοιχεία της Έρευνας εξαιρούνται τα οχήματα που κινούνται επάνω σε τροχίες, τα ηλεκτροκίνητα με κεραίες λεωφορεία (τρόλλεϋ), οι γεωργικοί ελκυστήρες και τα γεωργικά μηχανήματα. Δεν περιλαμβάνονται στους πίνακες του Δελτίου Τύπου τα οχήματα Ενόπλων Δυνάμεων, Σωμάτων Ασφαλείας, Πυροσβεστικής Υπηρεσίας, Κρατικών Υπηρεσιών, Διπλωματικού Σώματος, Ξένων Αποστολών, Αναπήρων Πολέμου, καθώς επίσης και τα δίκυκλα τα οποία έχουν κυβισμό κάτω από 50 cc.

Νομικό πλαίσιο

Ν.Δ 3627/56, Ν. 2392/96, Ν. 3832/2010

Περίοδος Αναφοράς

Απρίλιος 2012

Κάλυψη

Για την εξαγωγή των μηνιαίων στοιχείων χρησιμοποιήθηκε το Μητρώο του Υπουργείου Υποδομών, Μεταφορών και Δικτύων το οποίο περιέχει όλες τις μηνιαίες μεταβολές στις άδειες ταξινόμησης Οχημάτων στη Χώρα.

Ορισμοί

Αυτοκίνητο όχημα είναι κάθε όχημα, ανεξάρτητα από τον αριθμό των τροχών, που κινείται με μηχανή και προορίζεται να μεταφέρει πρόσωπα ή πράγματα ή και τα δύο μαζί, ευρισκόμενα είτε πάνω στο ίδιο όχημα, είτε σε ρυμουλκούμενο που κινείται από το πρώτο. **Καινούριο όχημα** χαρακτηρίζεται αυτό που ταξινομείται για πρώτη φορά μέσα στο μήνα στην Ελλάδα και δεν έχει κυκλοφορήσει σε άλλη χώρα. **Μεταχειρισμένο** χαρακτηρίζεται αυτό που ταξινομείται για πρώτη φορά στην χώρα και έχει εισαχθεί ως μεταχειρισμένο από το εξωτερικό.

Αυτοκίνητο επιβατηγό: Το προοριζόμενο για τη μεταφορά κυρίως προσώπων αυτοκίνητο όχημα, 9 κατ' ανώτατο όριο θέσεων μαζί με τη θέση του οδηγού.

Αυτοκίνητο λεωφορείο: Το αυτοκίνητο όχημα που προορίζεται κυρίως για τη μεταφορά προσώπων 10 και άνω θέσεων, συμπεριλαμβανομένης και της θέσης του οδηγού. (Στους πίνακες του Δελτίου Τύπου στην κατηγορία αυτή επιπλέον προσμετρώνται τα αρθρωτά Λεωφορεία).

Αυτοκίνητο φορτηγό: Το αυτοκίνητο όχημα που προορίζεται κυρίως για τη μεταφορά πραγμάτων (Στους πίνακες του Δελτίου Τύπου στην κατηγορία αυτή επιπλέον προσμετρώνται οι τράκτωρες, τα ρυμουλκά φορτηγά, οι τράκτωρες με επικαθήμενο (αρθρωτό όχημα) και τα ρυμουλκά με ρυμουλκούμενο (συρμός)).

Μοτοσυκλέτα: Κάθε δίκτροχο μηχανοκίνητο όχημα με ή χωρίς καλάθι, του οποίου είτε η μέγιστη εκ κατασκευής ταχύτητα είναι μεγαλύτερη των 45 χιλιομέτρων την ώρα είτε, εάν είναι εξοπλισμένο με κινητήρα εσωτερικής καύσης, ο κυλινδρισμός του κινητήρα είναι μεγαλύτερος των 50 κυβικών εκατοστών. (Στους πίνακες του Δελτίου Τύπου στην κατηγορία αυτή επιπλέον προσμετρώνται τα τρίτροχα οχήματα).

Τρίτροχο όχημα: Το μηχανοκίνητο όχημα με τρεις συμμετρικούς τροχούς, του οποίου είτε η μέγιστη εκ κατασκευής ταχύτητα είναι μεγαλύτερη των 45 χιλιομέτρων την ώρα είτε ο κυλινδρισμός του κινητήρα του είναι μεγαλύτερος των 50 κυβικών εκατοστών, εάν είναι εξοπλισμένο με κινητήρα εσωτερικής καύσης. Επίσης ως τρίτροχο όχημα λογίζεται και το τετράτροχο όχημα, εκτός των ελαφρών τετράτροχων οχημάτων της κατηγορίας των μοτοποδηλάτων, του οποίου το απόβαρο κενού οχήματος, μη συμπεριλαμβανομένου του βάρους του καυσίμου ή του μίγματος καυσίμου - ελαίου ή των συσσωρευτών των ηλεκτρικών οχημάτων, δεν υπερβαίνει τα 400 χιλιόγραμμα, όταν το όχημα προορίζεται για επιβατικές μεταφορές ή τα 550 χιλιόγραμμα, όταν προορίζεται για μεταφορές εμπορευμάτων και του οποίου η μέγιστη καθαρή ισχύς δεν υπερβαίνει τα 15 KW.

Μεθοδολογία

Η έρευνα είναι απογραφική

Παραπομπές

Περισσότερες πληροφορίες (πίνακες, γραφήματα) σχετικά με την έρευνα χορήγησης αδειών κυκλοφορίας οχημάτων μπορούν να αναζητηθούν στη ιστοσελίδα της Ελληνικής Στατιστικής Αρχής www.statistics.gr, στο σύνδεσμο << Στατιστικά Θέματα > Μεταφορές >Οχήματα >Οχήματα(Άδειες Κυκλοφορίας Οχημάτων) -Στόλος Οχημάτων >>