



ΕΛΛΗΝΙΚΗ ΔΗΜΟΚΡΑΤΙΑ
ΕΛΛΗΝΙΚΗ ΣΤΑΤΙΣΤΙΚΗ ΑΡΧΗ

Πειραιάς, 5 - 4 - 2012

Δ Ε Λ Τ Ι Ο Τ Υ Π Ο Υ

ΧΟΡΗΓΗΣΗ ΑΔΕΙΩΝ ΚΥΚΛΟΦΟΡΙΑΣ ΟΧΗΜΑΤΩΝ : Μάρτιος 2012

Η Ελληνική Στατιστική Αρχή ανακοινώνει ότι κατά το διάστημα Ιανουαρίου - Μαρτίου 2012 κυκλοφόρησαν για πρώτη φορά 23.292 αυτοκίνητα (καινούρια ή μεταχειρισμένα εξωτερικού), παρουσιάζοντας μείωση 31,8 % ως προς την αντίστοιχη περίοδο του 2011. Μείωση 54,4% είχε παρουσιάσει το τρίμηνο Ιανουαρίου - Μαρτίου του 2011 σε σχέση με το αντίστοιχο του 2010.

Επίσης, η κυκλοφορία νέων μοτοσυκλετών (άνω των 50 cc) κατά το διάστημα Ιανουαρίου - Μαρτίου 2012 ανήλθε σε 5.712, έναντι 9.373 το 2011, παρουσιάζοντας μείωση 39,1%. Μείωση 21,4% είχε παρουσιάσει το τρίμηνο Ιανουαρίου - Μαρτίου του 2011 σε σχέση με το αντίστοιχο του 2010.

Πληροφορίες:

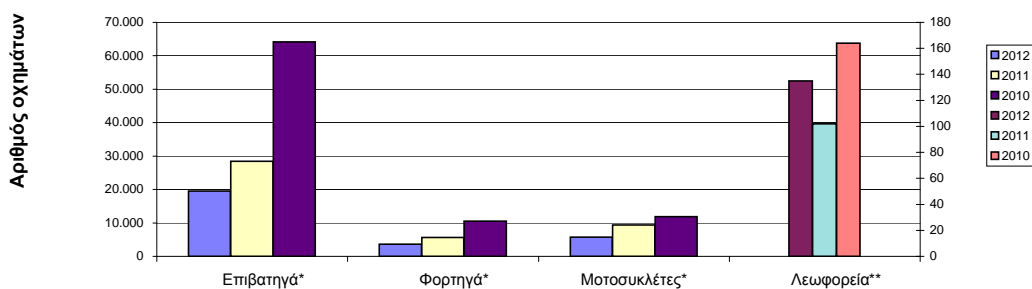
Δ/νση Στατιστικών Τομέα Εμπορίου και Υπηρεσιών
Τμήμα Μεταφορών, Επικοινωνιών και ΜΜΕ

Κων/νος Μενεξές
Τηλέφωνο : 213 1352500
FAX : 213 1352496
e-mail : menexesk@statistics.gr

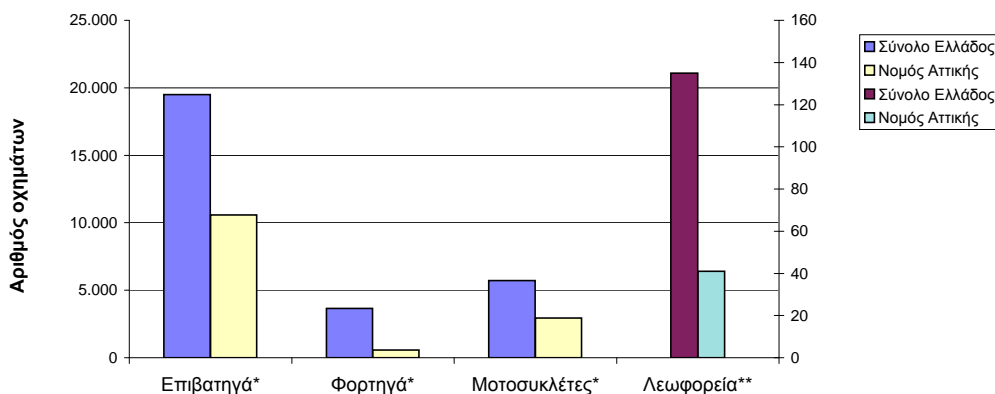
Πίνακας 1. Οχήματα που κυκλοφόρησαν για πρώτη φορά στην Ελλάδα : Ιαν - Μαρ 2010 - 2012

Κατηγορία οχημάτων	Ιανουάριος - Μάρτιος						Μεταβολή (%)			
	2012		2011		2010		2012/2011		2011/2010	
	Σύνολο	Από αυτά, μεταχειρ.	Σύνολο	Από αυτά, μεταχειρ.	Σύνολο	Από αυτά, μεταχειρ.	Σύνολο	Από αυτά, μεταχειρ.	Σύνολο	Από αυτά, μεταχειρ.
Σύνολο Ελλάδος										
Σύνολο οχημάτων	29.004	5.292	43.518	7.128	86.787	11.445	-33,4	-25,8	-49,9	-37,7
1. Αυτοκίνητα	23.292	5.085	34.145	6.822	74.867	11.078	-31,8	-25,5	-54,4	-38,4
Επιβατηγά	19.501	2.381	28.395	3.148	64.188	5.128	-31,3	-24,4	-55,8	-38,6
Λεωφορεία	135	99	102	72	164	131	32,4	37,5	-37,8	-45,0
Φορτηγά	3.656	2.605	5.648	3.602	10.515	5.819	-35,3	-27,7	-46,3	-38,1
2. Μοτοσυκλέτες > 50 cc	5.712	207	9.373	306	11.920	367	-39,1	-32,4	-21,4	-16,6
Νομός Αττικής										
Σύνολο οχημάτων	14.130	993	21.573	1.530	39.552	2.493	-34,5	-35,1	-45,5	-38,6
1. Αυτοκίνητα	11.192	938	16.566	1.410	33.595	2.324	-32,4	-33,5	-50,7	-39,3
Επιβατηγά	10.573	611	15.625	926	31.386	1.668	-32,3	-34,0	-50,2	-44,5
Λεωφορεία	41	26	32	20	47	24	28,1	30,0	-31,9	-16,7
Φορτηγά	578	301	909	464	2.162	632	-36,4	-35,1	-58,0	-26,6
2. Μοτοσυκλέτες > 50 cc	2.938	55	5.007	120	5.957	169	-41,3	-54,2	-15,9	-29,0

Γράφημα 1. Σύγκριση χορήγησης νέων αδειών κυκλοφορίας οχημάτων Ιανουαρίου - Μαρτίου 2010 - 2012



Γράφημα 2. Νέες εγγραφές οχημάτων : Ιανουάριος - Μάρτιος 2012



* Για τα Επιβατηγά, Φορτηγά και Μοτοσυκλέτες ισχύει η κλίμακα του αριστερού άξονα

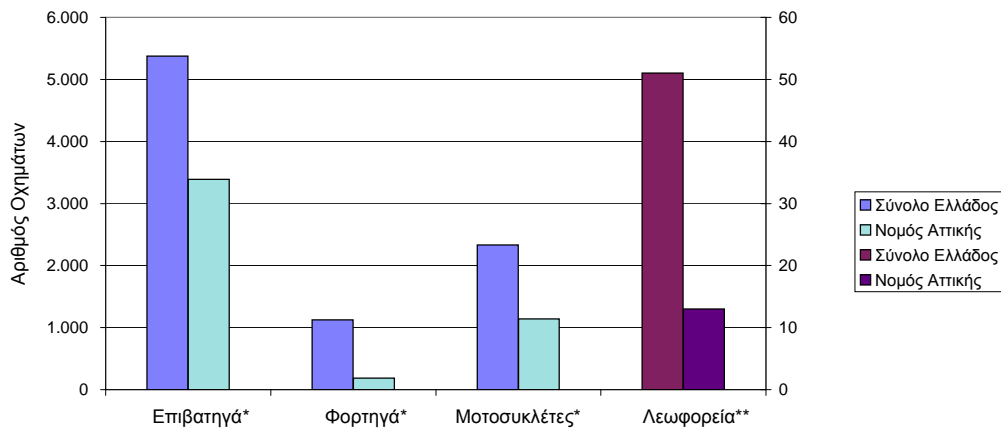
** Για τα Λεωφορεία ισχύει η κλίμακα του δεξιού άξονα

Πίνακας 2. Οχήματα που κυκλοφόρησαν για πρώτη φορά στην Ελλάδα : Μάρτιος 2010 - 2012

Κατηγορία οχημάτων	Μάρτιος						Μεταβολή (%)			
	2012		2011		2010		2012/2011		2011/2010	
	Σύνολο	Από αυτά, μεταχειρ.	Σύνολο	Από αυτά, μεταχειρ.	Σύνολο	Από αυτά, μεταχειρ.	Σύνολο	Από αυτά, μεταχειρ.	Σύνολο	Από αυτά, μεταχειρ.
Σύνολο Ελλάδος										
Σύνολο οχημάτων	8.889	1.386	14.313	1.998	29.260	3.785	-37,9	-30,6	-51,1	-47,2
1. Αυτοκίνητα	6.556	1.322	11.085	1.912	24.234	3.671	-40,9	-30,9	-54,3	-47,9
Επιβατηγά	5.378	480	9.241	723	20.615	1.574	-41,8	-33,6	-55,2	-54,1
Λεωφορεία	51	38	41	30	69	52	24,4	26,7	-40,6	-42,3
Φορτηγά	1.127	804	1.803	1.159	3.550	2.045	-37,5	-30,6	-49,2	-43,3
2. Μοτοσυκλέτες > 50 cc	2.333	64	3.228	86	5.026	114	-27,7	-25,6	-35,8	-24,6
Νομός Αττικής										
Σύνολο οχημάτων	4.728	282	7.158	442	13.879	862	-33,9	-36,2	-48,4	-48,7
1. Αυτοκίνητα	3.590	262	5.530	416	11.451	811	-35,1	-37,0	-51,7	-48,7
Επιβατηγά	3.392	160	5.184	244	10.862	569	-34,6	-34,4	-52,3	-57,1
Λεωφορεία	13	9	13	8	22	11	0,0	12,5	-40,9	-27,3
Φορτηγά	185	93	333	164	567	231	-44,4	-43,3	-41,3	-29,0
2. Μοτοσυκλέτες > 50 cc	1.138	20	1.628	26	2.428	51	-30,1	-23,1	-32,9	-49,0

Κατηγορία οχημάτων	Μ.Ο Απρ. 2011 - Μαρ. 2012.		Μ.Ο Απρ. 2010 - Μαρ. 2011.		Μεταβολή (%)	
	Σύνολο	Από αυτά, μεταχειρ.	Σύνολο	Από αυτά, μεταχειρ.	Μ.Ο Απρ. 2011 - Μαρ. 2012. / Μ.Ο Απρ. 2010 - Μαρ. 2011.	
					Σύνολο	Από αυτά, μεταχειρ.
Σύνολο Ελλάδος						
Σύνολο οχημάτων	13.301	1.770	16.865	2.339	-21,1	-24,3
1. Αυτοκίνητα	9.627	1.678	11.930	2.215	-19,3	-24,2
Επιβατηγά	8.237	786	9.838	929	-16,3	-15,4
Λεωφορεία	33	26	63	30	-47,6	-13,3
Φορτηγά	1.357	866	2.029	1.256	-33,1	-31,1
2. Μοτοσυκλέτες > 50 cc	3.674	92	4.935	124	-25,6	-25,8

Γράφημα 3. Νέες εγγραφές οχημάτων : Μάρτιος 2012



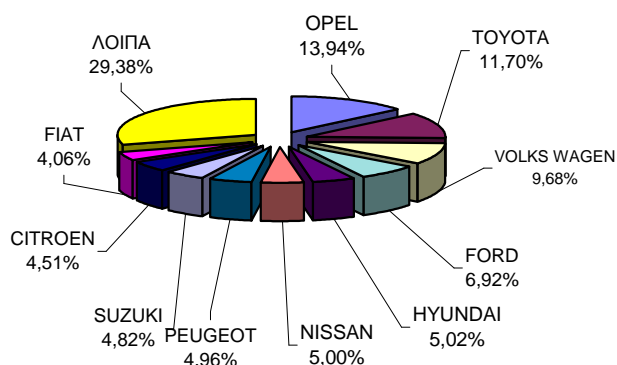
* Για τα Επιβατηγά, Φορτηγά και Μοτοσυκλέτες ισχύει η κλίμακα του αριστερού άξονα

** Για τα Λεωφορεία ισχύει η κλίμακα του δεξιού άξονα

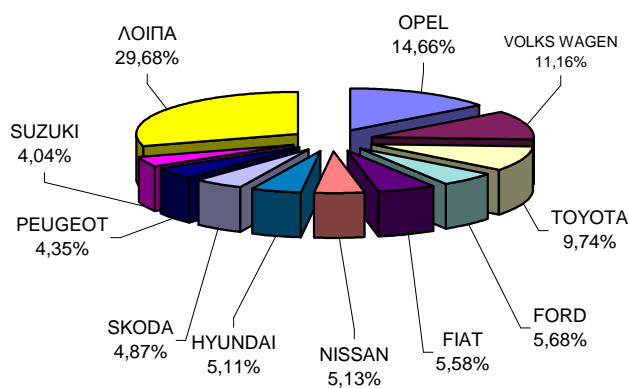
**Πίνακας 3. Πωλήσεις καινούριων και μεταχειρισμένων επιβατηγών κατά μάρκα :
Μάρτιος και Ιανουάριος - Μάρτιος 2012**

Μάρκες	Επιβατηγά			
	Μάρτιος		Ιαν - Μαρ	
	καιν.	μεταχ.	καιν.	μεταχ.
ALFA ROMEO	69	1	273	10
ASTON MARTIN	-	-	1	1
AUDI	176	16	515	59
AUSTIN	-	1	-	2
B.M.W.	113	18	484	101
CHEVROLET	57	1	139	3
CHONGQI	1	-	2	-
CHRYSLER	-	-	-	8
CITROEN	221	10	441	70
DACIA	30	-	151	1
DAEWOO	-	2	-	7
DAIHATSU	9	2	41	7
DODGE	10	-	23	1
FIAT	199	23	955	130
FIAT AUTO SPA	-	2	-	7
FORD	339	28	972	140
GM KOREA	42	-	174	1
HONDA	50	8	215	35
HYUNDAI	246	2	874	27
JACK INTERNATIO	1	-	1	-
JAGUAR	-	1	-	2
KIA	99	5	551	16
LANCIA	58	2	175	3
LAND ROVER	2	2	6	11
MAZDA	13	1	72	6
MERCEDES	75	30	253	173
MITSUBISHI	43	4	231	17
NISSAN	245	4	879	30
OPEL	683	62	2.510	409
PEUGEOT	243	8	744	63
PIAGGIO	-	-	1	-
PORSCHE	-	1	2	4
RENAULT	101	7	342	34
SAAB	1	-	3	4
SEAT	100	4	346	14
SKODA	173	2	834	14
SMART	54	169	146	559
SSANGYONG	-	-	2	2
SUBARU	4	-	33	2
SUZUKI	236	6	692	62
TOYOTA	573	40	1.668	224
VOLKS WAGEN	474	18	1.910	112
VOLVO	158	-	459	10
ΣΥΝΟΛΟ	4.898	480	17.120	2.381

**Γράφημα 4. Πωλήσεις καινούριων επιβατηγών :
Μάρτιος 2012**



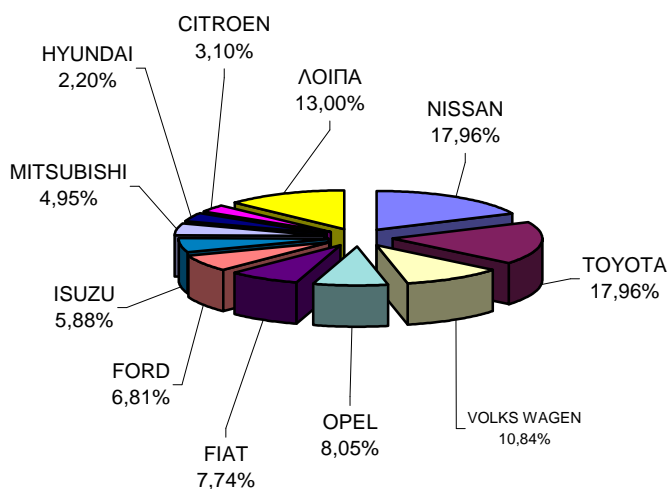
**Γράφημα 5. Πωλήσεις καινούριων επιβατηγών :
Ιανουάριος - Μάρτιος 2012**



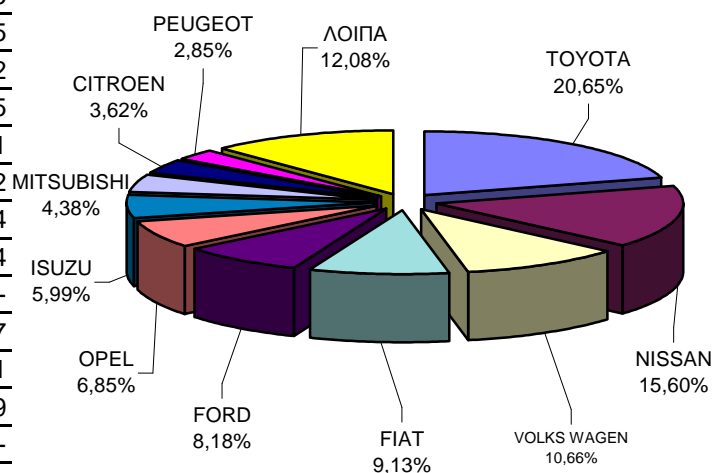
**Πίνακας 4. Πωλήσεις καινούριων και μεταχειρισμένων φορτηγών κατά μάρκα:
Μάρτιος και Ιανουάριος - Μάρτιος 2012**

Μάρκες	Φορτηγά			
	Μάρτιος		Ιαν - Μαρ	
	καιν.	μεταχ.	καιν.	μεταχ.
AUDI	-	-	-	1
CHEVROLET	-	-	-	1
CHONGQI	1	-	3	-
CHRYSLER	-	-	-	2
CITROEN	10	9	38	35
DACIA	5	1	19	1
DAF	2	3	5	25
DAIHATSU	-	-	-	3
DODGE	-	-	-	2
FIAT	25	47	96	158
FIAT-IVECO	-	1	-	16
FORD	22	70	86	237
GENERAL MOTORS	-	-	-	2
HYUNDAI	-	2	-	11
ISUZU	19	16	63	41
IVECO MAGIRUS	3	2	3	3
IVECO SPA	2	5	7	9
KIA	-	-	-	3
LLOYD	-	-	-	1
MAHINDRA & MAHI	3	-	6	-
MAN	3	26	5	80
MAZDA	7	26	11	82
MERCEDES	4	173	28	496
mitsubishi	16	66	46	247
NISSAN	58	91	164	312
OAF	-	-	-	1
OPEL	26	65	72	195
PEUGEOT	12	8	30	25
PFAU	-	-	-	2
PIAGGIO	6	3	22	5
RENAULT	1	23	7	81
SCANIA	2	15	4	42
SEAT	1	2	2	4
SKODA	-	22	-	54
SSANGYONG	-	-	1	-
SUZUKI	-	2	-	7
TEMPO	-	-	-	1
TOYOTA	58	55	217	179
UNIC	-	-	1	-
VOLKS WAGEN	35	58	112	189
VOLVO	2	13	3	52
ΣΥΝΟΛΟ	323	804	1.051	2.605

**Γράφημα 6. Πωλήσεις καινούριων φορτηγών:
Μάρτιος 2012**



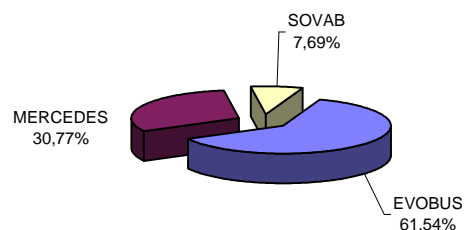
**Γράφημα 7. Πωλήσεις καινούριων φορτηγών :
Ιανουάριος - Μάρτιος 2012**



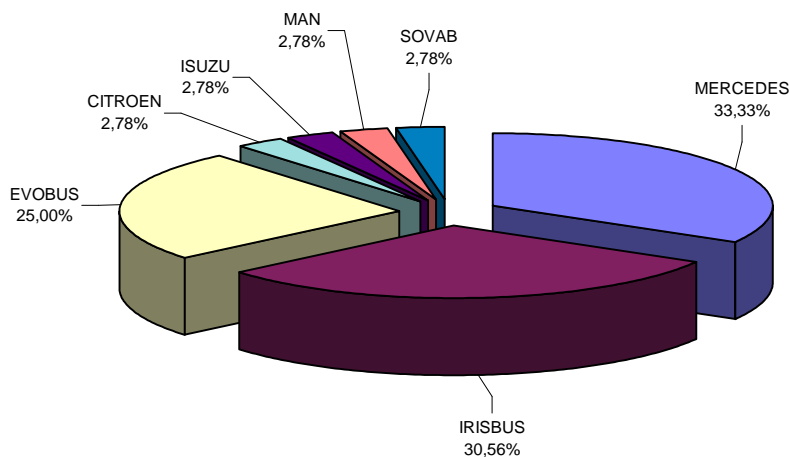
**Πίνακας 5. Πωλήσεις καινούριων και μεταχειρισμένων λεωφορείων κατά μάρκα :
Μάρτιος και Ιανουάριος - Μάρτιος 2012**

Μάρκες	Λεωφορεία			
	Μάρτιος		Ιαν - Μαρ	
	καιν.	μεταχ.	καιν.	μεταχ.
BOVA	-	5	-	13
CITROEN	-	-	1	-
EVOBUS	8	2	9	2
FORD	-	1	-	3
G.AUWARTER	-	-	-	1
G.B.M. SPA	-	-	-	2
IRISBUS	-	-	11	1
ISUZU	-	1	1	1
KASSBOHRER	-	1	-	1
MAN	-	1	1	4
MERCEDES	4	16	12	44
NEOPLAN	-	1	-	9
RENAULT	-	1	-	2
SCANIA	-	1	-	2
SETRA	-	1	-	5
SOVAB	1	-	1	-
TEMSA	-	-	-	1
TROEGMOLLER	-	4	-	5
VAN HOOL	-	2	-	2
VOLVO	-	1	-	1
ΣΥΝΟΛΟ	13	38	36	99

**Γράφημα 8. Πωλήσεις καινούριων λεωφορείων :
Μάρτιος 2012**



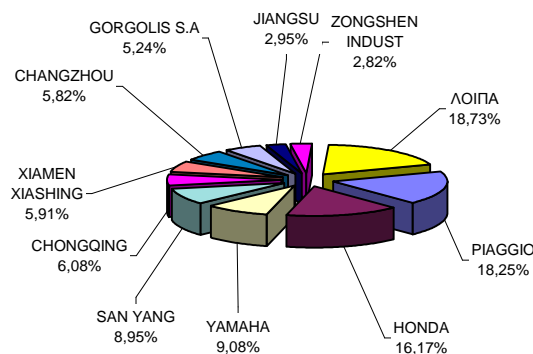
Γράφημα 9. Πωλήσεις καινούριων λεωφορείων : Ιανουάριος - Μάρτιος 2012



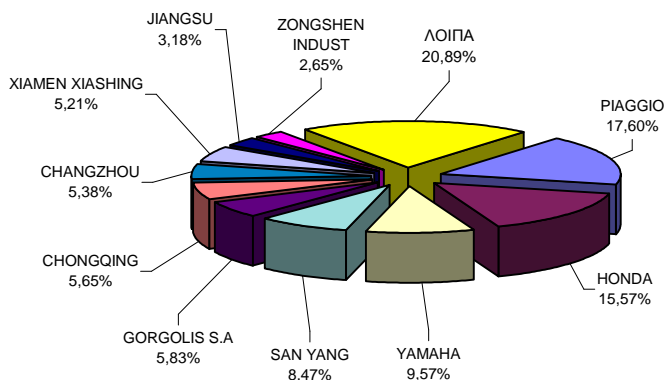
**Πίνακας 6. Πωλήσεις καινούριων και μεταχειρισμένων μοτοσυκλετών κατά μάρκα:
Μάρτιος και Ιανουάριος - Μάρτιος 2012**

Μάρκες	Μοτοσυκλέτες			
	Μάρτιος		Ιαν - Μαρ	
	καιν.	μεταχ.	καιν.	μεταχ.
AEON MOTOR	1	-	7	1
APRILIA	-	2	1	4
B.M.W.	24	2	59	5
BELGARDA SPA	-	-	-	1
BENELLI	-	-	-	1
BETA MOTOR SPA	1	-	4	-
BMW	-	-	1	1
BOMBARDIER INC.	2	-	9	1
BOOM TRIKES	-	-	1	-
BOXER S.R.L	-	-	1	-
BUYANG GROUP CO FA - G300	1	-	4	-
CHANGZHOU	132	1	296	2
CHONGQING	138	1	311	4
DAELIM	11	1	19	1
DINLI METAL	2	-	4	-
DUCATI	3	2	19	3
GAMAX MOTO CORPORATION	1	-	2	-
GAS GAS	-	-	3	-
GEELY	-	-	1	-
GORGOLIS S.A	119	1	321	1
GUANGDONG TAYO	1	-	8	-
GUANGZHOU	6	-	8	-
HARLEY DAVIDSON	3	1	20	12
HONDA	367	11	857	36
HUSQVARNA	-	-	4	-
HYOSUNG MOTORS	1	-	2	-
JIANGMEN	-	-	2	-
JIANGMEN SINO-H	1	-	3	-
JIANGSU	67	1	175	1
JINAN QINGQI	3	-	3	-
JONWAY	-	-	2	-
K.L. S.P.A	21	-	76	1
K.T.M	15	-	49	-
KAWASAKI	18	6	48	9
KEEWAY	2	-	2	-
KWANG YANG	61	2	139	6
LIFAN INDUSTRY	16	-	40	-
LONCIN GROUP	-	-	2	-
LUOYANG NORTHEM	9	-	16	-
MALAGUTI SPA	3	-	5	-
MBK INDUSTRIE	8	-	18	-
MODENA	36	-	97	-
MOTIVE POWER	2	-	3	-
MOTO SPA	-	-	3	2
MV AGUSTA	2	-	4	1
NACIONAL MOTOR	18	-	34	-
NEW FORCE MOTOR	1	-	1	-
NINGBO LONGJIA	-	-	1	-
NIPPONIA SA	4	-	10	-
PEUGEOT	15	-	56	-
PIAGGIO	414	8	969	27
QUADRO	5	-	19	-
R.G.P. SRL	-	-	1	-
RIEJU	3	-	5	-
ROYAL ENFIELD	-	-	2	-
S&T MOTORS CO L	1	-	1	-
SAN YANG	203	-	466	3
SHANGAI HONLIN	1	-	2	-
SHANGHAI JMSTAR	-	-	1	-
SKY TEAM	6	-	13	-
SUZUKI	36	10	106	35
TAIWAN GOLDEN B	1	-	1	-
TAIZHOU	8	-	29	-
TRIUMPH	18	-	46	-
XIAMEN XIASHING	134	-	287	-
YAMAHA	206	15	527	45
YONGKANG GOLDEN	1	-	3	1
YONGKANG JINLIN	1	-	1	-
ZENGCHENG HAILI	4	-	8	-
ZHEJIANG	46	-	115	2
ZHONGSHAN GUOCH	2	-	6	-
ZONGSHEN INDUST	64	-	146	1
ΣΥΝΟΛΟ	2.269	64	5.505	207

**Γράφημα 10. Πωλήσεις καινούριων μοτοσυκλετών :
Μάρτιος 2012**



**Γράφημα 11. Πωλήσεις καινούριων μοτοσυκλετών :
Ιανουάριος - Μάρτιος 2012**



ΕΠΕΞΗΓΗΜΑΤΙΚΕΣ ΣΗΜΕΙΩΣΕΙΣ

Έρευνα Χορήγησης Αδειών Κυκλοφορίας Οχημάτων

Η Έρευνα των οχημάτων είναι απογραφική. Τα στοιχεία εμφανίζουν την μάρκα, το είδος και το καινούριο ή μεταχειρισμένο του οχήματος σε επίπεδο Χώρας. Τα πρωτογενή στοιχεία προέρχονται από την Δ/ση Πληροφορικής του Υπουργείου Υποδομών, Μεταφορών και Δικτύων και προκύπτουν από την έκδοση νέων αδειών κυκλοφορίας οχημάτων. Από τα στοιχεία της Έρευνας εξαιρούνται τα οχήματα που κινούνται επάνω σε τροχίες, τα ηλεκτροκίνητα με κεραίες λεωφορεία (τρόλλεϋ), οι γεωργικοί ελκυστήρες και τα γεωργικά μηχανήματα. Δεν περιλαμβάνονται στους πίνακες του Δελτίου Τύπου τα οχήματα Ενόπλων Δυνάμεων, Σωμάτων Ασφαλείας, Πυροσβεστικής Υπηρεσίας, Κρατικών Υπηρεσιών, Διπλωματικού Σώματος, Ξένων Αποστολών, Αναπήρων Πολέμου, καθώς επίσης και τα δίκυκλα τα οποία έχουν κυβισμό κάτω από 50 cc.

Νομικό πλαίσιο

Ν.Δ 3627/56, Ν. 2392/96, Ν. 3832/2010

Περίοδος Αναφοράς

Μάρτιος 2012

Κάλυψη

Για την εξαγωγή των μηνιαίων στοιχείων χρησιμοποιήθηκε το Μητρώο του Υπουργείου Υποδομών, Μεταφορών και Δικτύων το οποίο περιέχει όλες τις μηνιαίες μεταβολές στις άδειες ταξινόμησης Οχημάτων στη Χώρα.

Ορισμοί

Αυτοκίνητο όχημα είναι κάθε όχημα, ανεξάρτητα από τον αριθμό των τροχών, που κινείται με μηχανή και προορίζεται να μεταφέρει πρόσωπα ή πράγματα ή και τα δύο μαζί, ευρισκόμενα είτε πάνω στο ίδιο όχημα, είτε σε ρυμουλκούμενο που κινείται από το πρώτο. **Καινούριο όχημα** χαρακτηρίζεται αυτό που ταξινομείται για πρώτη φορά μέσα στο μήνα στην Ελλάδα και δεν έχει κυκλοφορήσει σε άλλη χώρα. **Μεταχειρισμένο** χαρακτηρίζεται αυτό που ταξινομείται για πρώτη φορά στην χώρα και έχει εισαχθεί ως μεταχειρισμένο από το εξωτερικό.

Αυτοκίνητο επιβατηγό: Το προοριζόμενο για τη μεταφορά κυρίως προσώπων αυτοκίνητο όχημα, 9 κατ' ανώτατο όριο θέσεων μαζί με τη θέση του οδηγού.

Αυτοκίνητο λεωφορείο: Το αυτοκίνητο όχημα που προορίζεται κυρίως για τη μεταφορά προσώπων 10 και άνω θέσεων, συμπεριλαμβανομένης και της θέσης του οδηγού. (Στους πίνακες του Δελτίου Τύπου στην κατηγορία αυτή επιπλέον προσμετρώνται τα αρθρωτά Λεωφορεία).

Αυτοκίνητο φορτηγό: Το αυτοκίνητο όχημα που προορίζεται κυρίως για τη μεταφορά πραγμάτων (Στους πίνακες του Δελτίου Τύπου στην κατηγορία αυτή επιπλέον προσμετρώνται οι τράκτωρες, τα ρυμουλκά φορτηγά, οι τράκτωρες με επικαθήμενο (αρθρωτό όχημα) και τα ρυμουλκά με ρυμουλκούμενο (συρμός)).

Μοτοσυκλέτα: Κάθε δίκτροχο μηχανοκίνητο όχημα με ή χωρίς καλάθι, του οποίου είτε η μέγιστη εκ κατασκευής ταχύτητα είναι μεγαλύτερη των 45 χιλιομέτρων την ώρα είτε, εάν είναι εξοπλισμένο με κινητήρα εσωτερικής καύσης, ο κυλινδρισμός του κινητήρα είναι μεγαλύτερος των 50 κυβικών εκατοστών. (Στους πίνακες του Δελτίου Τύπου στην κατηγορία αυτή επιπλέον προσμετρώνται τα τρίτροχα οχήματα).

Τρίτροχο όχημα: Το μηχανοκίνητο όχημα με τρεις συμμετρικούς τροχούς, του οποίου είτε η μέγιστη εκ κατασκευής ταχύτητα είναι μεγαλύτερη των 45 χιλιομέτρων την ώρα είτε ο κυλινδρισμός του κινητήρα του είναι μεγαλύτερος των 50 κυβικών εκατοστών, εάν είναι εξοπλισμένο με κινητήρα εσωτερικής καύσης. Επίσης ως τρίτροχο όχημα λογίζεται και το τετράτροχο όχημα, εκτός των ελαφρών τετράτροχων οχημάτων της κατηγορίας των μοτοποδηλάτων, του οποίου το απόβαρο κενού οχήματος, μη συμπεριλαμβανομένου του βάρους του καυσίμου ή του μίγματος καυσίμου - ελαίου ή των συσσωρευτών των ηλεκτρικών οχημάτων, δεν υπερβαίνει τα 400 χιλιόγραμμα, όταν το όχημα προορίζεται για επιβατικές μεταφορές ή τα 550 χιλιόγραμμα, όταν προορίζεται για μεταφορές εμπορευμάτων και του οποίου η μέγιστη καθαρή ισχύς δεν υπερβαίνει τα 15 KW.

Μεθοδολογία

Η έρευνα είναι απογραφική

Παραπομπές

Περισσότερες πληροφορίες (πίνακες, γραφήματα) σχετικά με την έρευνα χορήγησης αδειών κυκλοφορίας οχημάτων μπορούν να αναζητηθούν στη ιστοσελίδα της Ελληνικής Στατιστικής Αρχής www.statistics.gr, στο σύνδεσμο << Στατιστικά Θέματα > Μεταφορές >Οχήματα >Οχήματα(Άδειες Κυκλοφορίας Οχημάτων) -Στόλος Οχημάτων >>