



Δ Ε Λ Τ Ι Ο Τ Υ Π Ο Υ

Μείωση 31,3 % των νέων αδειών κυκλοφορίας αυτοκινήτων το διάστημα Ιανουαρίου - Δεκεμβρίου 2011

ΧΟΡΗΓΗΣΗ ΑΔΕΙΩΝ ΚΥΚΛΟΦΟΡΙΑΣ ΟΧΗΜΑΤΩΝ : Δεκέμβριος 2011

Η Ελληνική Στατιστική Αρχή ανακοινώνει ότι κατά το διάστημα Ιανουαρίου - Δεκεμβρίου 2011 κυκλοφόρησαν για πρώτη φορά 126.372 αυτοκίνητα (καινούρια ή μεταχειρισμένα εξωτερικού), παρουσιάζοντας μείωση 31,3 % ως προς την αντίστοιχη περίοδο του 2010. Μείωση 35,1% είχε παρουσιάσει το δωδεκάμηνο Ιανουαρίου - Δεκεμβρίου του 2010 σε σχέση με το αντίστοιχο του 2009.

Επίσης, η κυκλοφορία νέων μοτοσυκλετών (άνω των 50 cc) κατά το διάστημα Ιανουαρίου - Δεκεμβρίου 2011 ανήλθε σε 47.754, έναντι 61.763 το 2010, παρουσιάζοντας μείωση 22,7%. Μείωση 15,5% είχε παρουσιάσει το δωδεκάμηνο Ιανουαρίου - Δεκεμβρίου του 2010 σε σχέση με το αντίστοιχο του 2009.

Πληροφορίες:

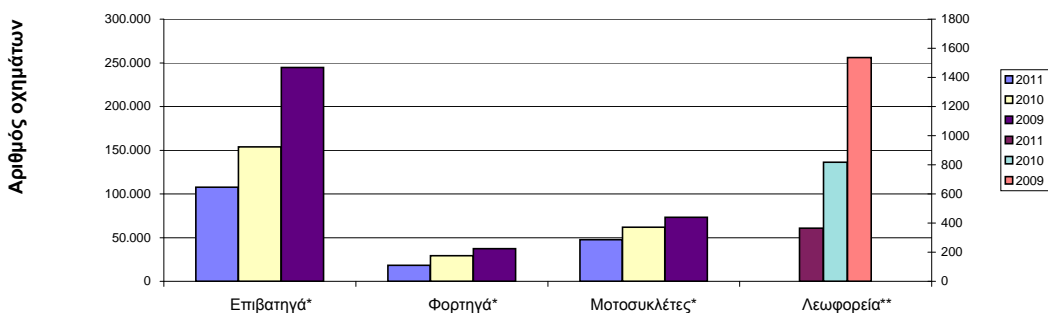
Δ/νση Στατιστικών Τομέα Εμπορίου και Υπηρεσιών
Τμήμα Μεταφορών, Επικοινωνιών και ΜΜΕ

Κων/νος Μενεξές
Τηλέφωνο : 213 1352500
FAX : 213 1352496
e-mail : menexesk@statistics.gr

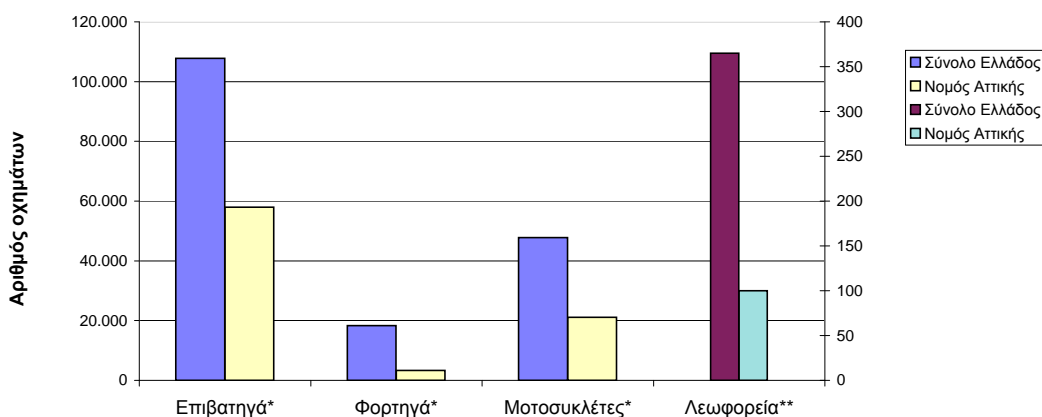
Πίνακας 1. Οχήματα που κυκλοφόρησαν για πρώτη φορά στην Ελλάδα : Ιαν. - Δεκ. 2009 - 2011

Κατηγορία οχημάτων	Ιανουάριος - Δεκέμβριος						Μεταβολή (%)			
	2011		2010		2009		2011/2010		2010/2009	
	Σύνολο	Από αυτά, μεταχειρ.	Σύνολο	Από αυτά, μεταχειρ.	Σύνολο	Από αυτά, μεταχειρ.	Σύνολο	Από αυτά, μεταχειρ.	Σύνολο	Από αυτά, μεταχειρ.
Σύνολο Ελλάδος										
Σύνολο οχημάτων	174.126	23.076	245.640	32.377	356.528	47.980	-29,1	-28,7	-31,1	-32,5
1. Αυτοκίνητα	126.372	21.877	183.877	30.824	283.413	45.839	-31,3	-29,0	-35,1	-32,8
Επιβατηγά	107.737	10.198	153.847	13.125	244.539	24.347	-30,0	-22,3	-37,1	-46,1
Λεωφορεία	365	285	817	414	1.536	549	-55,3	-31,2	-46,8	-24,6
Φορτηγά	18.270	11.394	29.213	17.285	37.338	20.943	-37,5	-34,1	-21,8	-17,5
2. Μοτοσυκλέτες > 50 cc	47.754	1.199	61.763	1.553	73.115	2.141	-22,7	-22,8	-15,5	-27,5
Νομός Αττικής										
Σύνολο οχημάτων	82.519	4.752	110.164	6.802	157.205	11.872	-25,1	-30,1	-29,9	-42,7
1. Αυτοκίνητα	61.400	4.440	84.335	6.312	126.634	11.251	-27,2	-29,7	-33,4	-43,9
Επιβατηγά	57.985	2.849	78.684	4.289	118.907	8.211	-26,3	-33,6	-33,8	-47,8
Λεωφορεία	100	70	394	104	551	153	-74,6	-32,7	-28,5	-32,0
Φορτηγά	3.315	1.521	5.257	1.919	7.176	2.887	-36,9	-20,7	-26,7	-33,5
2. Μοτοσυκλέτες > 50 cc	21.119	312	25.829	490	30.571	621	-18,2	-36,3	-15,5	-21,1

Γράφημα 1. Σύγκριση χορήγησης νέων αδειών κυκλοφορίας οχημάτων Ιανουαρίου - Δεκεμβρίου 2009 - 2011



Γράφημα 2. Νέες εγγραφές οχημάτων : Ιανουάριος - Δεκέμβριος 2011



* Για τα Επιβατηγά, Φορτηγά και Μοτοσυκλέτες ισχύει η κλίμακα του αριστερού άξονα

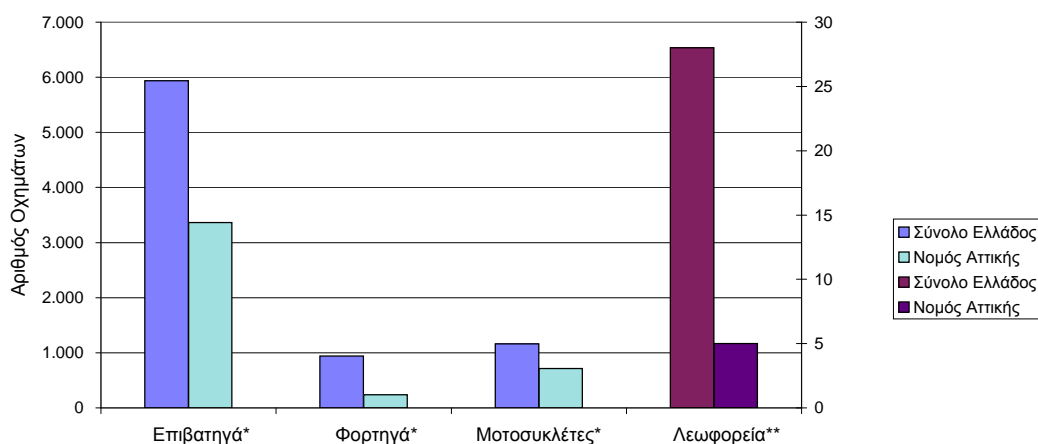
** Για τα Λεωφορεία ισχύει η κλίμακα του δεξιού άξονα

Πίνακας 2. Οχήματα που κυκλοφόρησαν για πρώτη φορά στην Ελλάδα : Δεκέμβριος 2009 - 2011

Κατηγορία οχημάτων	Δεκέμβριος						Μεταβολή (%)			
	2011		2010		2009		2011/2010		2010/2009	
	Σύνολο	Από αυτά, μεταχειρ.	Σύνολο	Από αυτά, μεταχειρ.	Σύνολο	Από αυτά, μεταχειρ.	Σύνολο	Από αυτά, μεταχειρ.	Σύνολο	Από αυτά, μεταχειρ.
Σύνολο Ελλάδος										
Σύνολο οχημάτων	8.065	945	7.603	1.262	16.799	2.012	6,1	-25,1	-54,7	-37,3
1. Αυτοκίνητα	6.906	922	5.421	1.233	12.868	1.961	27,4	-25,2	-57,9	-37,1
Επιβατηγά	5.935	399	4.075	399	10.380	700	45,6	0,0	-60,7	-43,0
Λεωφορεία	28	16	41	37	67	56	-31,7	-56,8	-38,8	-33,9
Φορτηγά	943	507	1.305	797	2.421	1.205	-27,7	-36,4	-46,1	-33,9
2. Μοτοσυκλέτες > 50 cc	1.159	23	2.182	29	3.931	51	-46,9	-20,7	-44,5	-43,1
Νομός Αττικής										
Σύνολο οχημάτων	4.318	228	3.851	307	7.656	570	12,1	-25,7	-49,7	-46,1
1. Αυτοκίνητα	3.606	222	2.814	294	5.873	548	28,1	-24,5	-52,1	-46,4
Επιβατηγά	3.365	133	2.539	158	5.294	319	32,5	-15,8	-52,0	-50,5
Λεωφορεία	5	1	10	9	22	18	-50,0	-88,9	-54,5	-50,0
Φορτηγά	236	88	265	127	557	211	-10,9	-30,7	-52,4	-39,8
2. Μοτοσυκλέτες > 50 cc	712	6	1.037	13	1.783	22	-31,3	-53,8	-41,8	-40,9

Κατηγορία οχημάτων	Μ.Ο Ιαν. 2011 - Δεκ. 2011.		Μ.Ο Ιαν. 2010 - Δεκ. 2010.		Μεταβολή (%)	
	Σύνολο	Από αυτά, μεταχειρ.	Σύνολο	Από αυτά, μεταχειρ.	Μ.Ο Ιαν. 2011 - Δεκ. 2011. / Μ.Ο Ιαν. 2010 - Δεκ. 2010.	
					Σύνολο	Από αυτά, μεταχειρ.
Σύνολο Ελλάδος						
Σύνολο οχημάτων	14.511	1.924	20.470	2.698	-29,1	-28,7
1. Αυτοκίνητα	10.531	1.824	15.323	2.569	-31,3	-29,0
Επιβατηγά	8.978	850	12.821	1.094	-30,0	-22,3
Λεωφορεία	30	24	68	35	-55,9	-31,4
Φορτηγά	1.523	950	2.434	1.440	-37,4	-34,0
2. Μοτοσυκλέτες > 50 cc	3.980	100	5.147	129	-22,7	-22,5

Γράφημα 3. Νέες εγγραφές οχημάτων : Δεκέμβριος 2011



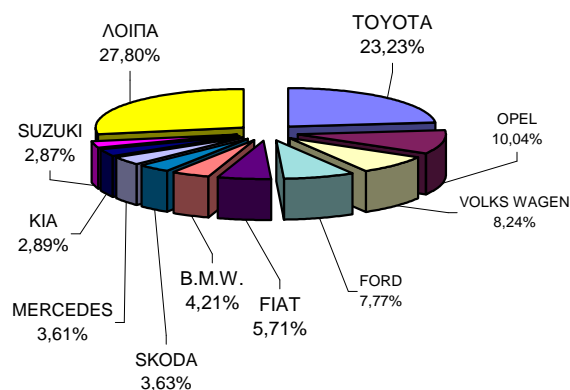
* Για τα Επιβατηγά, Φορτηγά και Μοτοσυκλέτες ισχύει η κλίμακα του αριστερού άξονα

** Για τα Λεωφορεία ισχύει η κλίμακα του δεξιού άξονα

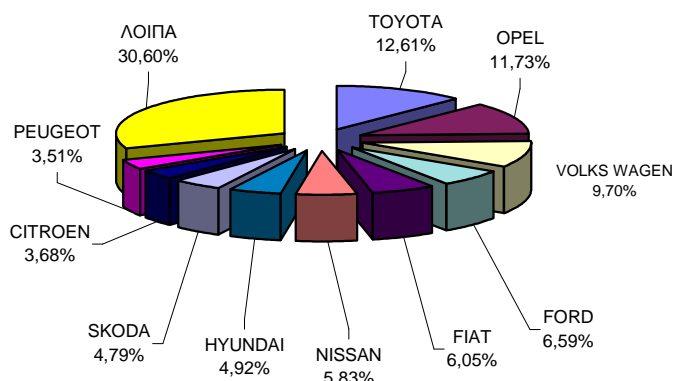
**Πίνακας 3. Πωλήσεις καινούριων και μεταχειρισμένων επιβατηγών κατά μάρκα :
Δεκέμβριος και Ιανουάριος - Δεκέμβριος 2011**

Μάρκες	Επιβατηγά			
	Δεκέμβριος		Ιαν. - Δεκ.	
	καιν.	μεταχ.	καιν.	μεταχ.
ADRIA	-	-	-	1
ALFA ROMEO	84	2	1.680	44
ASIA	-	-	-	1
ASTON MARTIN	-	-	1	3
AUDI	123	2	2.512	240
B.M.W.	233	3	2.949	455
CADILLAC	-	-	-	2
CHANGA CO	-	-	2	-
CHEVROLET	24	-	1.429	30
CHONGQI	-	-	3	-
CHRYSLER	1	-	27	50
CITROEN	141	9	3.594	246
DACIA	44	-	778	10
DAEWOO	-	-	-	18
DAIHATSU	106	2	916	63
DODGE	7	-	124	2
DONGFEN	-	-	1	-
FIAT	316	27	5.897	427
FIAT AUTO SPA	-	-	9	3
FORD	430	19	6.428	463
GENERAL MOTORS	-	-	-	1
GM KOREA	33	-	433	-
HONDA	39	3	1.189	201
HONGXING	-	-	27	2
HYMER	-	-	-	4
HYUNDAI	157	5	4.795	119
ISUZU	-	-	-	1
JACK INTERNATIO	-	-	1	-
JAGUAR	1	-	5	3
KIA	160	-	2.419	54
LADA	2	-	16	8
LAIKA	-	-	-	1
LAMBORGHINI	-	-	-	1
LANCIA	38	2	212	24
LAND ROVER	8	1	30	26
MASERATI	-	-	1	2
MAZDA	21	-	450	26
MERCEDES	200	36	2.070	1.175
MITSUBISHI	46	2	1.442	89
NISSAN	134	4	5.691	130
OPEL	556	66	11.438	1.281
PEUGEOT	97	7	3.420	220
PIAGGIO	-	-	1	-
PONTIAC	-	-	-	1
PORSCHE	1	-	37	12
RENAULT	115	6	1.523	184
ROLLS ROYCE	-	-	-	2
SAAB	3	-	152	20
SEA/MOBILVETTA	-	-	1	-
SEAT	103	-	3.024	81
SHIJIAZHUANG SH	-	-	1	-
SHUANGHUAN AUTO	-	-	2	-
SKODA	201	3	4.670	76
SMART	92	138	1.492	2609
SSANGYONG	1	-	4	2
SUBARU	18	-	339	13
SUZUKI	159	3	3.101	269
TOYOTA	1.286	50	12.295	1.006
TRIGANO	-	-	1	1
VOLKS WAGEN	456	9	9.462	454
VOLVO	100	-	1.445	40
WESTFIELD SPORT	-	-	-	1
WILLYS	-	-	-	1
ΣΥΝΟΛΟ	5.536	399	97.539	10.198

**Γράφημα 4. Πωλήσεις καινούριων επιβατηγών :
Δεκέμβριος 2011**



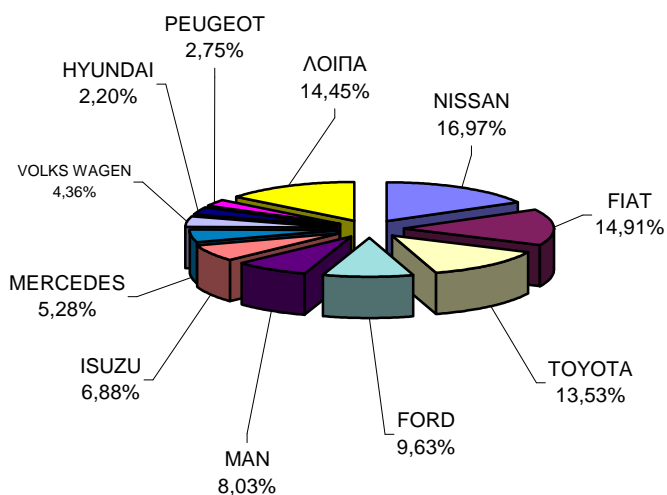
**Γράφημα 5. Πωλήσεις καινούριων επιβατηγών :
Ιανουάριος - Δεκέμβριος 2011**



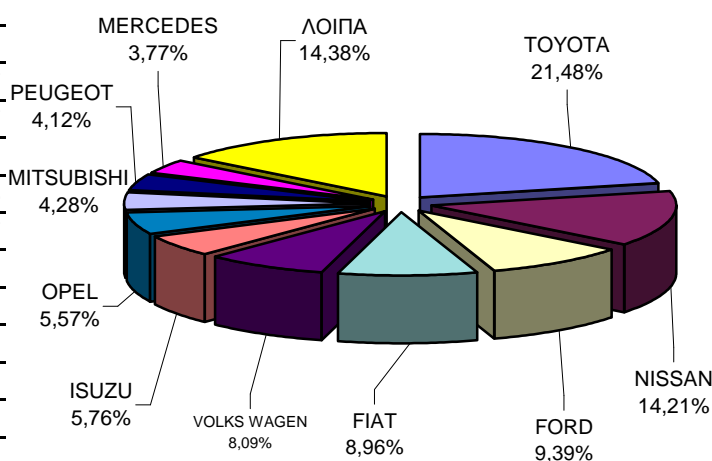
**Πίνακας 4. Πωλήσεις καινούριων και μεταχειρισμένων φορτηγών κατά μάρκα:
Δεκέμβριος και Ιανουάριος - Δεκέμβριος 2011**

Μάρκες	Φορτηγά			
	Δεκέμβριος		Ιαν. - Δεκ.	
	καιν.	μεταχ.	καιν.	μεταχ.
AUDI	-	-	-	2
B.M.C.	-	-	5	-
CHEVROLET	-	-	-	8
CHONGQI	1	-	14	2
CITROEN	11	4	230	99
DACIA	7	-	150	8
DAF	8	5	62	125
DAIHATSU	-	-	-	31
DFM	-	-	4	-
DODGE	-	1	-	11
FIAT	65	26	616	518
FIAT-IVECO	-	1	-	42
FORD	42	39	646	1.014
G.M.C.	-	-	-	1
GALLOPE	-	1	-	4
GENERAL MOTORS	-	1	-	7
HYUNDAI	-	1	-	37
ISUZU	30	7	396	158
IVECO MAGIRUS	-	-	8	14
IVECO SPA	2	2	62	24
KIA	-	-	-	21
L.D.V.	-	-	-	2
LINCOLN CONTIN.	-	1	-	1
MAHINDRA & MAHI	10	-	57	-
MAN	35	22	89	412
MAZDA	4	21	90	309
MERCEDES	23	105	259	2.629
MITSUBISHI	11	43	294	1.116
NISSAN	74	58	977	1.239
OAF	-	-	-	2
OPEL	14	27	383	677
PEUGEOT	12	11	283	77
PIAGGIO	3	-	51	21
RENAULT	5	12	56	314
ROVER	-	1	-	7
SAAB	-	-	-	1
SCANIA	1	13	61	189
SEAT	-	-	1	26
SKODA	-	16	2	246
SOVAB	-	-	1	2
SSANGYONG	-	-	6	1
STEYER	-	-	-	4
SUBARU	-	-	-	1
SUZUKI	-	2	-	33
TOYOTA	59	33	1.477	739
UAZ	-	-	1	-
VOLKS WAGEN	19	29	556	850
VOLVO	-	25	39	369
ZX AUTO	-	-	-	1
ΣΥΝΟΛΟ	436	507	6.876	11.394

**Γράφημα 6. Πωλήσεις καινούριων φορτηγών:
Δεκέμβριος 2011**



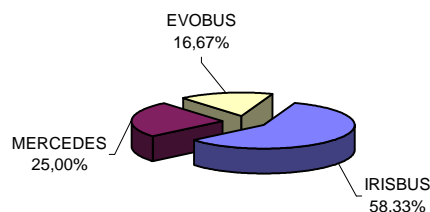
**Γράφημα 7. Πωλήσεις καινούριων φορτηγών :
Ιανουάριος - Δεκέμβριος 2011**



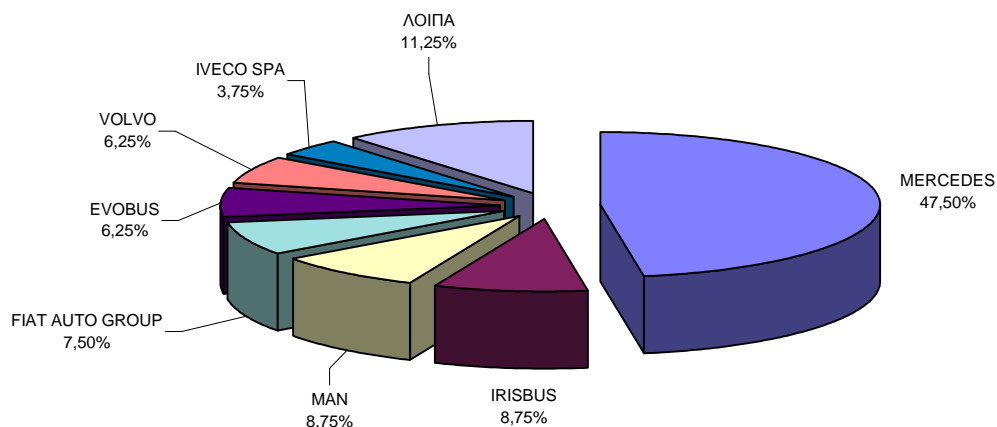
**Πίνακας 5. Πωλήσεις καινούριων και μεταχειρισμένων λεωφορείων κατά μάρκα :
Δεκέμβριος και Ιανουάριος - Δεκέμβριος 2011**

Μάρκες	Λεωφορεία			
	Δεκέμβριος		Ιαν. - Δεκ.	
	καιν.	μεταχ.	καιν.	μεταχ.
ANADOLU ISUZU	-	-	1	-
AYATS	-	-	-	1
BOVA	-	1	1	18
DAF	-	1	-	2
DEXON	-	-	-	1
DROG MONLER	-	-	-	1
EVOBUS	2	5	5	25
FIAT	-	-	-	1
FIAT AUTO GROUP	-	-	6	1
FIAT-IVECO	-	-	-	2
FORD	-	-	-	6
G.AUWARTER	-	-	1	8
GULERYUZ KAROSE	-	-	1	1
IRISBUS	7	1	7	1
ISUZU	-	-	-	1
IVECO SPA	-	-	3	2
KASSBOHRER	-	-	-	10
MAN	-	2	7	22
MERCEDES	3	5	38	105
NEOPLAN	-	-	-	16
OTOKAR OTOBUS	-	-	2	-
PEUGEOT	-	-	-	1
RENAULT	-	-	1	3
SCANIA	-	-	-	13
SETRA	-	1	-	21
SOVAB	-	-	1	-
TEMSA	-	-	1	2
TROEGMOLLER	-	-	-	11
VAN HOOL	-	-	-	1
VOLKS WAGEN	-	-	-	5
VOLVO	-	-	5	4
ΣΥΝΟΛΟ	12	16	80	285

**Γράφημα 8. Πωλήσεις καινούριων λεωφορείων :
Δεκέμβριος 2011**



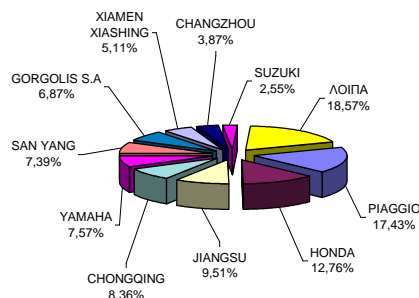
Γράφημα 9. Πωλήσεις καινούριων λεωφορείων : Ιανουάριος - Δεκέμβριος 2011



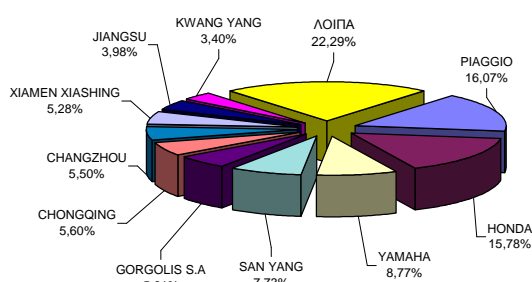
**Πίνακας 6. Πωλήσεις καινούριων και μεταχειρισμένων μοτοσυκλετών κατά μάρκα:
Δεκέμβριος και Ιανουάριος - Δεκέμβριος 2011**

Μάρκες	Μοτοσυκλέτες			
	Δεκέμβριος		Ιαν. - Δεκ.	
	καιν.	μεταχ.	καιν.	μεταχ.
ADIVA	-	1	-	1
AEON MOTOR	-	-	100	-
AIE MOTOR	-	-	14	-
AMSTRONG	-	-	20	-
APRILIA	-	1	10	31
B.M.W.	19	-	667	77
BENZHOU VEHICLE	-	-	14	5
BETA MOTOR SPA	1	-	21	-
BOMBARDIER INC.	2	-	28	1
BOXER S.R.L	-	-	9	-
BUELL MOTORCYCL	-	-	1	2
BUYANG GROUP CO FA - G300	-	-	35	1
CARTER BROTHERS	-	-	4	-
CHANGZHOU	44	-	2.559	8
CHINA JIALING	1	-	12	-
CHONGQING	95	1	2.605	19
CHUNFENG	-	-	5	-
CINA ENGINE CORPORATION	2	-	13	-
CIXI KINGRING	1	-	25	-
DAELIM	-	-	82	4
DINLI METAL	1	-	28	-
DRESEL MCT	-	-	4	-
DUCATI	2	-	179	13
GAMAX MOTO CORPORATION	-	-	12	-
GAS GAS	-	-	20	-
GEELY	-	-	5	-
GENERIC MOTOR	-	-	3	-
GI EE INDUSTRY	-	-	10	-
GORGOLIS S.A	78	-	2.611	11
GUANGDONG TAYO	-	-	9	-
GUANGZHOU	1	-	151	1
HARLEY DAVIDSON	1	2	119	34
HERCHEE INDUSTR	1	-	35	-
HONDA	145	-	7.345	226
HUSQVARNA	1	-	25	1
HYOSUNG MOTORS	-	-	7	2
JIANGMEN	-	-	22	2
JIANGMEN SINO-H	-	-	25	1
JIANGSU	108	-	1.852	5
JI-EE INDUSTRY	-	-	17	1
JINAN QINGQI	-	-	15	1
JINCHENG	-	-	4	-
JONWAY	1	-	52	-
K.L. S.P.A	15	-	732	1
K.T.M	6	-	297	20
KAWASAKI	7	2	502	65
KEEWAY	1	-	17	1
KWANG YANG	27	1	1.581	21
KYMC0	-	-	-	4
LIFAN INDUSTRY	3	-	190	1
LML LIMITED (E STAR DELUXE, V	-	-	15	-
LONGIN GROUP	-	-	13	1
LUOYANG NORTHEM	2	-	67	-
MALAGUTI SPA	1	-	56	5
MBK INDUSTRIE	3	-	405	22
MODENA	17	-	369	2
MOTIVE POWER	-	-	9	1
MOTO GUZZI	-	-	7	4
MOTO SPA	9	-	45	5
MOTO ST	-	-	-	3
MV AGUSTA	3	-	18	-
MZ	1	-	2	-
NACIONAL MOTOR	3	-	256	1
NEW FORCE MOTOR	-	-	20	-
NINGBO LONGJIA	-	-	6	-
NIPPONIA SA	2	-	18	1
PEUGEOT	7	1	683	6
PIAGGIO	198	6	7.480	169
R.G.P. SRL	-	-	3	-
RIEJU	-	-	4	-
ROYAL ENFIELD	-	-	11	-
S&T MOTORS CO L	1	-	11	-
SAN YANG	84	-	3.601	17
SHANGAI HONLIN	-	-	6	-
SHANGDONG LIANG	-	-	3	2
SHANGHAI JIALIN	1	-	26	-
SHANGHAI JMSTAR	1	-	3	-
SHANGHAI SHENKE	-	-	10	-
SKY TEAM	-	-	69	1
STANDARD MOTOR	-	-	9	2
SUZUKI	29	4	1.267	149
TAIWAN GOLDEN B	2	-	14	1
TAIZHOU	4	-	419	2
TAOTAO GROUP CO	1	-	4	-
TRIUMPH	18	-	455	4
XIAMEN XIASHING	58	-	2.459	6
XINGYUE GROUP C	1	-	18	2
YAMAHA	86	3	4.084	207
YONGKANG EASY V	1	-	20	1
ZENGCHENG HAILI	2	-	45	-
ZHEJIANG	18	-	910	4
ZHONGSHAN GUOCH	-	-	80	-
ZHUZHOU JIANSHE	-	-	9	-
ZONGSHEN INDUST	20	1	1.440	4
ΛΟΙΠΑ	-	-	13	17
ΣΥΝΟΛΟ	1.136	23	46.555	1.199

**Γράφημα 10. Πωλήσεις καινούριων μοτοσυκλετών :
Δεκέμβριος 2011**



**Γράφημα 11. Πωλήσεις καινούριων μοτοσυκλετών :
Ιανουάριος - Δεκέμβριος 2011**



ΕΠΕΞΗΓΗΜΑΤΙΚΕΣ ΣΗΜΕΙΩΣΕΙΣ

Έρευνα Χορήγησης Αδειών Κυκλοφορίας Οχημάτων

Η Έρευνα των οχημάτων είναι απογραφική. Τα στοιχεία εμφανίζουν την μάρκα, το είδος και το καινούριο ή μεταχειρισμένο του οχήματος σε επίπεδο Χώρας. Τα πρωτογενή στοιχεία προέρχονται από την Δ/ση Πληροφορικής του Υπουργείου Υποδομών, Μεταφορών και Δικτύων και προκύπτουν από την έκδοση νέων αδειών κυκλοφορίας οχημάτων. Από τα στοιχεία της Έρευνας εξαιρούνται τα οχήματα που κινούνται επάνω σε τροχίες, τα ηλεκτροκίνητα με κεραίες λεωφορεία (τρόλλεϋ), οι γεωργικοί ελκυστήρες και τα γεωργικά μηχανήματα. Δεν περιλαμβάνονται στους πίνακες του Δελτίου Τύπου τα οχήματα Ενόπλων Δυνάμεων, Σωμάτων Ασφαλείας, Πυροσβεστικής Υπηρεσίας, Κρατικών Υπηρεσιών, Διπλωματικού Σώματος, Ξένων Αποστολών, Αναπήρων Πολέμου, καθώς επίσης και τα δίκυκλα τα οποία έχουν κυβισμό κάτω από 50 cc.

Νομικό πλαίσιο

Ν.Δ 3627/56, Ν. 2392/96, Ν. 3832/2010

Περίοδος Αναφοράς

Δεκέμβριος 2011

Κάλυψη

Για την εξαγωγή των μηνιαίων στοιχείων χρησιμοποιήθηκε το Μητρώο του Υπουργείου Υποδομών, Μεταφορών και Δικτύων το οποίο περιέχει όλες τις μηνιαίες μεταβολές στις άδειες ταξινόμησης Οχημάτων στη Χώρα.

Ορισμοί

Αυτοκίνητο όχημα είναι κάθε όχημα, ανεξάρτητα από τον αριθμό των τροχών, που κινείται με μηχανή και προορίζεται να μεταφέρει πρόσωπα ή πράγματα ή και τα δύο μαζί, ευρισκόμενα είτε πάνω στο ίδιο όχημα, είτε σε ρυμουλκούμενο που κινείται από το πρώτο. **Καινούριο όχημα** χαρακτηρίζεται αυτό που ταξινομείται για πρώτη φορά μέσα στο μήνα στην Ελλάδα και δεν έχει κυκλοφορήσει σε άλλη χώρα. **Μεταχειρισμένο** χαρακτηρίζεται αυτό που ταξινομείται για πρώτη φορά στην χώρα και έχει εισαχθεί ως μεταχειρισμένο από το εξωτερικό.

Αυτοκίνητο επιβατηγό: Το προοριζόμενο για τη μεταφορά κυρίως προσώπων αυτοκίνητο όχημα, 9 κατ' ανώτατο όριο θέσεων μαζί με τη θέση του οδηγού.

Αυτοκίνητο λεωφορείο: Το αυτοκίνητο όχημα που προορίζεται κυρίως για τη μεταφορά προσώπων 10 και άνω θέσεων, συμπεριλαμβανομένης και της θέσης του οδηγού. (Στους πίνακες του Δελτίου Τύπου στην κατηγορία αυτή επιπλέον προσμετρώνται τα αρθρωτά Λεωφορεία).

Αυτοκίνητο φορτηγό: Το αυτοκίνητο όχημα που προορίζεται κυρίως για τη μεταφορά πραγμάτων (Στους πίνακες του Δελτίου Τύπου στην κατηγορία αυτή επιπλέον προσμετρώνται οι τράκτωρες, τα ρυμουλκά φορτηγά, οι τράκτωρες με επικαθήμενο (αρθρωτό όχημα) και τα ρυμουλκά με ρυμουλκούμενο (συρμός)).

Μοτοσυκλέτα: Κάθε δίκτροχο μηχανοκίνητο όχημα με ή χωρίς καλάθι, του οποίου είτε η μέγιστη εκ κατασκευής ταχύτητα είναι μεγαλύτερη των 45 χιλιομέτρων την ώρα είτε, εάν είναι εξοπλισμένο με κινητήρα εσωτερικής καύσης, ο κυλινδρισμός του κινητήρα είναι μεγαλύτερος των 50 κυβικών εκατοστών. (Στους πίνακες του Δελτίου Τύπου στην κατηγορία αυτή επιπλέον προσμετρώνται τα τρίτροχα οχήματα).

Τρίτροχο όχημα: Το μηχανοκίνητο όχημα με τρεις συμμετρικούς τροχούς, του οποίου είτε η μέγιστη εκ κατασκευής ταχύτητα είναι μεγαλύτερη των 45 χιλιομέτρων την ώρα είτε ο κυλινδρισμός του κινητήρα του είναι μεγαλύτερος των 50 κυβικών εκατοστών, εάν είναι εξοπλισμένο με κινητήρα εσωτερικής καύσης. Επίσης ως τρίτροχο όχημα λογίζεται και το τετράτροχο όχημα, εκτός των ελαφρών τετράτροχων οχημάτων της κατηγορίας των μοτοποδηλάτων, του οποίου το απόβαρο κενού οχήματος, μη συμπεριλαμβανομένου του βάρους του καυσίμου ή του μίγματος καυσίμου - ελαίου ή των συσσωρευτών των ηλεκτρικών οχημάτων, δεν υπερβαίνει τα 400 χιλιόγραμμα, όταν το όχημα προορίζεται για επιβατικές μεταφορές ή τα 550 χιλιόγραμμα, όταν προορίζεται για μεταφορές εμπορευμάτων και του οποίου η μέγιστη καθαρή ισχύς δεν υπερβαίνει τα 15 KW.

Μεθοδολογία

Η έρευνα είναι απογραφική

Παραπομπές

Περισσότερες πληροφορίες (πίνακες, γραφήματα) σχετικά με την έρευνα χορήγησης αδειών κυκλοφορίας οχημάτων μπορούν να αναζητηθούν στη ιστοσελίδα της Ελληνικής Στατιστικής Αρχής www.statistics.gr, στο σύνδεσμο << Στατιστικά Θέματα > Μεταφορές >Οχήματα >Οχήματα(Άδειες Κυκλοφορίας Οχημάτων) -Στόλος Οχημάτων >>