



ΕΛΛΗΝΙΚΗ ΔΗΜΟΚΡΑΤΙΑ
ΕΛΛΗΝΙΚΗ ΣΤΑΤΙΣΤΙΚΗ ΑΡΧΗ

Πειραιάς, 5 - 9 - 2011

Δ Ε Λ Τ Ι Ο Τ Υ Π Ο Υ

Μείωση 37,1 % των νέων αδειών κυκλοφορίας αυτοκινήτων το διάστημα
Ιανουαρίου - Αυγούστου 2011

ΧΟΡΗΓΗΣΗ ΑΔΕΙΩΝ ΚΥΚΛΟΦΟΡΙΑΣ ΟΧΗΜΑΤΩΝ : Αύγουστος 2011

Η Ελληνική Στατιστική Αρχή ανακοινώνει ότι κατά το διάστημα Ιανουαρίου - Αυγούστου 2011 κυκλοφόρησαν για πρώτη φορά 93.962 αυτοκίνητα (καινούρια ή μεταχειρισμένα εξωτερικού), παρουσιάζοντας μείωση 37,1 % ως προς την αντίστοιχη περίοδο του 2010. Μείωση 30,8% είχε παρουσιάσει το οκτάμηνο Ιανουαρίου - Αυγούστου του 2010 σε σχέση με το αντίστοιχο του 2009.

Επίσης, η κυκλοφορία νέων μοτοσυκλετών (άνω των 50 cc) κατά το διάστημα Ιανουαρίου - Αυγούστου 2011 ανήλθε σε 37.022, έναντι 46.959 το 2010, παρουσιάζοντας μείωση 21,2%. Μείωση 13,8% είχε παρουσιάσει το οκτάμηνο Ιανουαρίου - Αυγούστου του 2010 σε σχέση με το αντίστοιχο του 2009.

Πληροφορίες:

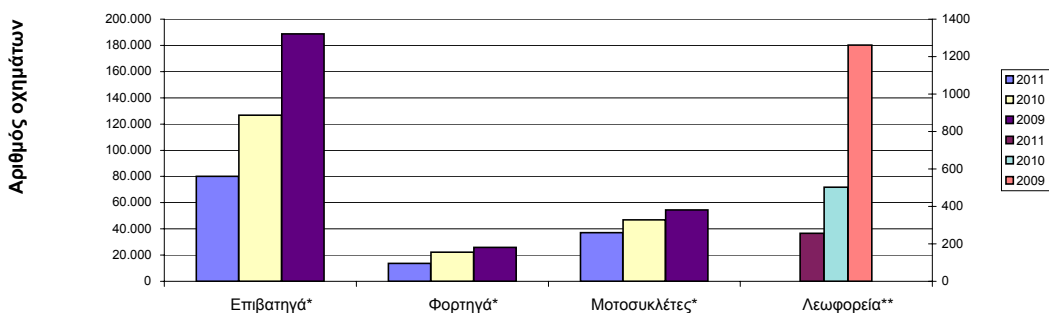
Δ/νση Στατιστικών Τομέα Εμπορίου και Υπηρεσιών
Τμήμα Μεταφορών, Επικοινωνιών και ΜΜΕ

Κων/νος Μενεξές
Τηλέφωνο : 213 1352500
FAX : 213 1352496
e-mail : menexesk@statistics.gr

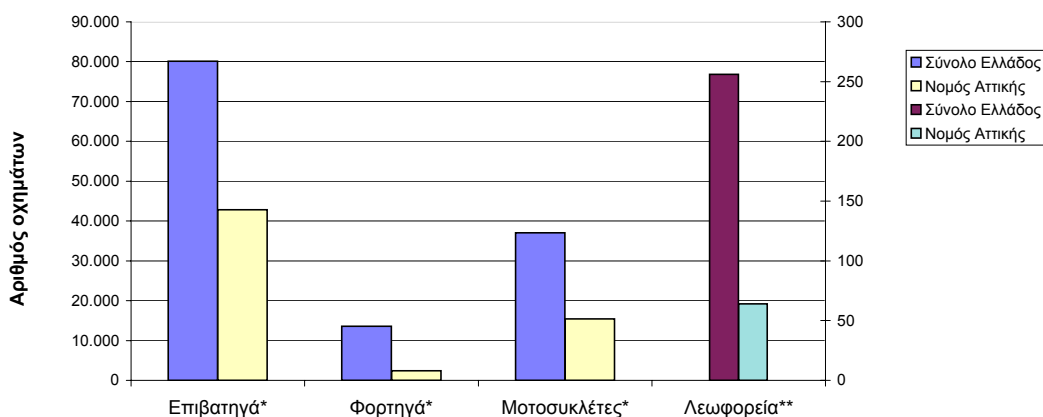
Πίνακας 1. Οχήματα που κυκλοφόρησαν για πρώτη φορά στην Ελλάδα : Ιαν. - Αυγ. 2009 - 2011

Κατηγορία οχημάτων	Ιανουάριος - Αύγουστος						Μεταβολή (%)			
	2011		2010		2009		2011/2010		2010/2009	
	Σύνολο	Από αυτά, μεταχειρ.	Σύνολο	Από αυτά, μεταχειρ.	Σύνολο	Από αυτά, μεταχειρ.	Σύνολο	Από αυτά, μεταχειρ.	Σύνολο	Από αυτά, μεταχειρ.
Σύνολο Ελλάδος										
Σύνολο οχημάτων	130.984	17.408	196.330	24.688	270.408	36.342	-33,3	-29,5	-27,4	-32,1
1. Αυτοκίνητα	93.962	16.449	149.371	23.446	215.937	34.587	-37,1	-29,8	-30,8	-32,2
Επιβατηγά	80.131	7.742	126.717	10.270	188.821	19.944	-36,8	-24,6	-32,9	-48,5
Λεωφορεία	256	196	502	297	1.261	346	-49,0	-34,0	-60,2	-14,2
Φορτηγά	13.575	8.511	22.152	12.879	25.855	14.297	-38,7	-33,9	-14,3	-9,9
2. Μοτοσυκλέτες > 50 cc	37.022	959	46.959	1.242	54.471	1.755	-21,2	-22,8	-13,8	-29,2
Νομός Αττικής										
Σύνολο οχημάτων	60.702	3.527	86.746	5.137	118.769	8.985	-30,0	-31,3	-27,0	-42,8
1. Αυτοκίνητα	45.278	3.285	68.043	4.751	97.010	8.504	-33,5	-30,9	-29,9	-44,1
Επιβατηγά	42.840	2.150	63.824	3.296	91.891	6.510	-32,9	-34,8	-30,5	-49,4
Λεωφορεία	64	43	200	68	436	83	-68,0	-36,8	-54,1	-18,1
Φορτηγά	2.374	1.092	4.019	1.387	4.683	1.911	-40,9	-21,3	-14,2	-27,4
2. Μοτοσυκλέτες > 50 cc	15.424	242	18.703	386	21.759	481	-17,5	-37,3	-14,0	-19,8

Γράφημα 1. Σύγκριση χορήγησης νέων αδειών κυκλοφορίας οχημάτων Ιανουαρίου - Αυγούστου 2009 - 2011



Γράφημα 2. Νέες εγγραφές οχημάτων : Ιανουάριος - Αύγουστος 2011



* Για τα Επιβατηγά, Φορτηγά και Μοτοσυκλέτες ισχύει η κλίμακα του αριστερού άξονα

** Για τα Λεωφορεία ισχύει η κλίμακα του δεξιού άξονα

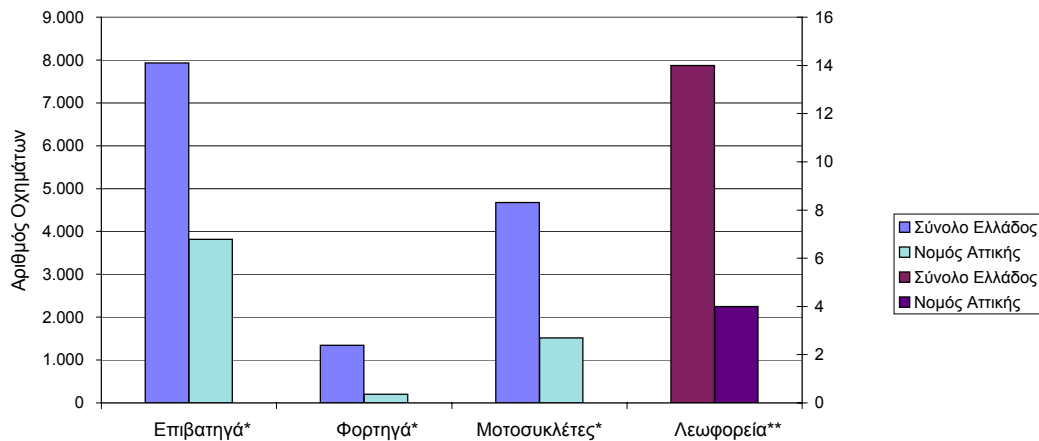
Πίνακας 2. Οχήματα που κυκλοφόρησαν για πρώτη φορά στην Ελλάδα : Αύγουστος 2009 - 2011

Κατηγορία οχημάτων	Αύγουστος						Μεταβολή (%)			
	2011		2010		2009		2011/2010		2010/2009	
	Σύνολο	Από αυτά μεταχειρ.	Σύνολο	Από αυτά, μεταχειρ.	Σύνολο	Από αυτά, μεταχειρ.	Σύνολο	Από αυτά, μεταχειρ.	Σύνολο	Από αυτά, μεταχειρ.
Σύνολο Ελλάδος										
Σύνολο οχημάτων	13.963	1.643	15.228	2.162	36.104	5.521	-8,3	-24,0	-57,8	-60,8
1. Αυτοκίνητα	9.286	1.517	9.983	2.004	29.481	5.287	-7,0	-24,3	-66,1	-62,1
Επιβατηγά	7.931	643	8.076	915	26.449	3.604	-1,8	-29,7	-69,5	-74,6
Λεωφορεία	14	13	111	28	64	37	-87,4	-53,6	73,4	-24,3
Φορτηγά	1.341	861	1.796	1.061	2.968	1.646	-25,3	-18,9	-39,5	-35,5
2. Μοτοσυκλέτες > 50 cc	4.677	126	5.245	158	6.623	234	-10,8	-20,3	-20,8	-32,5

Νομός Αττικής										
Κατηγορία οχημάτων	Σύνολο	Από αυτά μεταχειρ.	Σύνολο	Από αυτά, μεταχειρ.	Σύνολο	Από αυτά, μεταχειρ.	Μεταβολή (%)	Μεταβολή (%)	Μεταβολή (%)	Μεταβολή (%)
Σύνολο οχημάτων	5.539	266	5.254	334	14.117	1.234	5,4	-20,4	-62,8	-72,9
1. Αυτοκίνητα	4.025	252	3.680	303	12.066	1.181	9,4	-16,8	-69,5	-74,3
Επιβατηγά	3.819	146	3.397	214	11.564	1.007	12,4	-31,8	-70,6	-78,7
Λεωφορεία	4	3	81	10	35	14	-95,1	-70,0	131,4	-28,6
Φορτηγά	202	103	202	79	467	160	0,0	30,4	-56,7	-50,6
2. Μοτοσυκλέτες > 50 cc	1.514	14	1.574	31	2.051	53	-3,8	-54,8	-23,3	-41,5

Κατηγορία οχημάτων	Μ.Ο Σεπ. 2010 - Αυγ. 2011.		Μ.Ο Σεπ. 2009 - Αυγ. 2010.		Μεταβολή (%)	
	Σύνολο	Από αυτά μεταχειρ.	Σύνολο	Από αυτά, μεταχειρ.	Μ.Ο Σεπ. 2010 - Αυγ. 2011. / Μ.Ο Σεπ. 2009 - Αυγ. 2010.	
					Σύνολο	Από αυτά, μεταχειρ.
Σύνολο Ελλάδος						
Σύνολο οχημάτων	15.025	2.091	23.538	3.028	-36,2	-30,9
1. Αυτοκίνητα	10.706	1.985	18.071	2.892	-40,8	-31,4
Επιβατηγά	8.938	883	15.203	1.223	-41,2	-27,8
Λεωφορεία	48	26	65	42	-26,2	-38,1
Φορτηγά	1.720	1.076	2.803	1.627	-38,6	-33,9
2. Μοτοσυκλέτες > 50 cc	4.319	106	5.467	136	-21,0	-22,1

Γράφημα 3. Νέες εγγραφές οχημάτων : Αύγουστος 2011



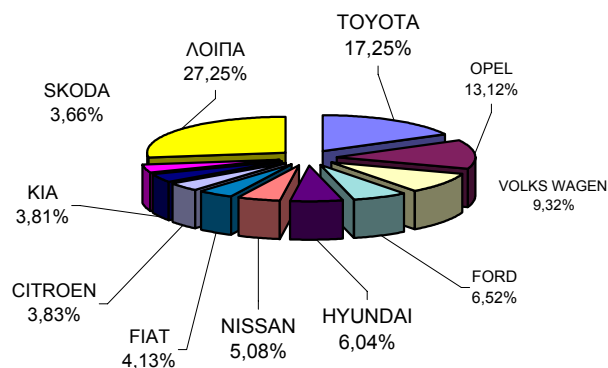
* Για τα Επιβατηγά, Φορτηγά και Μοτοσυκλέτες ισχύει η κλίμακα του αριστερού άξονα

** Για τα Λεωφορεία ισχύει η κλίμακα του δεξιού άξονα

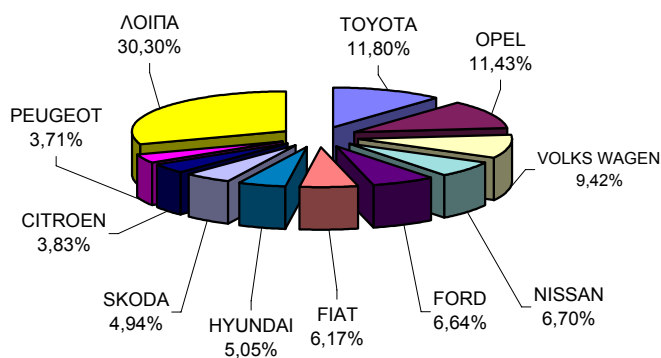
**Πίνακας 3. Πωλήσεις καινούριων και μεταχειρισμένων επιβατηγών κατά μάρκα :
Αύγουστος και Ιανουάριος - Αύγουστος 2011**

Μάρκες	Επιβατηγά			
	Αύγουστος		Ιαν. - Αυγ.	
	καιν.	μεταχ.	καιν.	μεταχ.
ADRIA	-	-	-	1
ALFA ROMEO	92	1	1.263	36
ASIA	-	-	-	1
ASTON MARTIN	-	-	-	3
AUDI	174	27	1.742	214
B.M.W.	194	31	2.155	398
CADILLAC	-	-	-	2
CHANGA CO	-	-	2	-
CHEVROLET	54	5	1.292	27
CHONGQI	-	-	3	-
CHRYSLER	2	5	25	45
CITROEN	279	19	2.776	197
DACIA	91	-	584	8
DAEWOO	-	-	-	13
DAIHATSU	34	4	669	53
DODGE	1	-	107	2
DONGFEN	-	-	1	-
FIAT	301	24	4.466	298
FIAT AUTO SPA	-	1	9	3
FORD	475	40	4.805	347
GENERAL MOTORS	-	-	-	1
GM KOREA	68	-	279	-
HONDA	37	18	857	168
HONGXING	1	-	25	2
HYMER	-	-	-	3
HYUNDAI	440	9	3.653	90
ISUZU	-	-	-	1
JACK INTERNATIO	-	-	1	-
JAGUAR	-	-	4	3
KIA	278	7	1.770	44
LADA	-	-	14	7
LAIKA	-	1	-	1
LAMBORGHINI	-	-	-	1
LANCIA	2	1	90	18
LAND ROVER	1	-	16	23
MASERATI	-	-	1	2
MAZDA	12	2	337	24
MERCEDES	134	61	1.449	991
MITSUBISHI	110	4	1.168	68
NISSAN	370	6	4.853	101
OPEL	956	73	8.277	891
PEUGEOT	213	17	2.687	159
PORSCHE	5	-	24	12
RENAULT	89	8	975	141
ROLLS ROYCE	-	-	-	2
SAAB	5	-	134	16
SEA/MOBILVETTA	-	-	1	-
SEAT	192	8	2.411	66
SHIJIAZHUANG SH	-	-	1	-
SHUANGHUAN AUTO	-	-	2	-
SKODA	267	4	3.577	58
SMART	95	158	1.132	1.826
SSANGYONG	-	-	2	1
SUBARU	10	2	272	13
SUZUKI	251	17	2.179	212
TOYOTA	1.257	62	8.540	730
TRIGANO	-	-	1	1
VOLKS WAGEN	679	26	6.822	384
VOLVO	119	2	936	33
WILLYS	-	-	-	1
ΣΥΝΟΛΟ	7.288	643	72.389	7.742

**Γράφημα 4. Πωλήσεις καινούριων επιβατηγών :
Αύγουστος 2011**



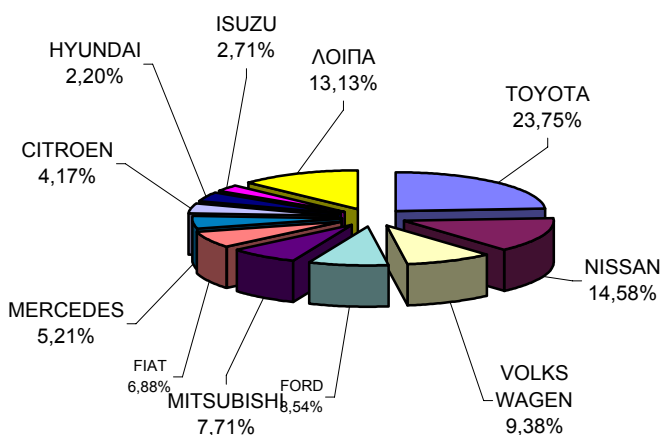
**Γράφημα 5. Πωλήσεις καινούριων επιβατηγών :
Ιανουάριος - Αύγουστος 2011**



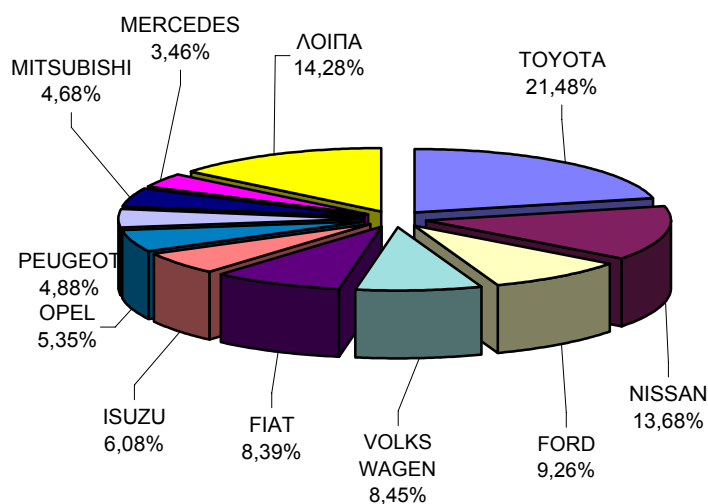
**Πίνακας 4. Πωλήσεις καινούριων και μεταχειρισμένων φορτηγών κατά μάρκα:
Αύγουστος και Ιανουάριος - Αύγουστος 2011**

Μάρκες	Φορτηγά			
	Αύγουστος		Ιαν. - Αυγ.	
	καιν.	μεταχ.	καιν.	μεταχ.
AUDI	-	1	-	2
B.M.C.	-	-	3	-
CHEVROLET	-	1	-	4
CHONGQI	2	-	5	2
CITROEN	20	9	172	70
DACIA	12	1	125	7
DAF	2	10	42	96
DAIHATSU	-	2	-	21
DFM	-	-	4	-
DODGE	-	3	-	9
FIAT	33	40	425	387
FIAT-IVECO	-	5	-	35
FORD	41	92	469	744
G.M.C.	-	-	-	1
GALLOPE	-	-	-	1
GENERAL MOTORS	-	-	-	5
HYUNDAI	-	4	-	25
ISUZU	13	14	308	119
IVECO MAGIRUS	-	1	7	10
IVECO SPA	3	3	56	15
KIA	-	-	-	16
L.D.V.	-	-	-	2
MAHINDRA & MAHI	6	-	31	-
MAN	8	32	51	315
MAZDA	3	22	70	227
MERCEDES	25	163	175	2.032
MITSUBISHI	37	75	237	830
NISSAN	70	116	693	915
OAF	-	-	-	2
OPEL	19	45	271	486
PEUGEOT	10	4	247	48
PIAGGIO	7	2	36	17
RENAULT	6	19	37	212
ROVER	-	-	-	3
SCANIA	1	13	46	137
SEAT	-	2	-	22
SKODA	-	20	-	188
SOVAB	-	-	1	1
SSANGYONG	-	-	5	1
STEYER	-	-	-	4
SUBARU	-	-	-	1
SUZUKI	-	2	-	24
TOYOTA	114	60	1.088	554
UAZ	1	-	1	-
VOLKS WAGEN	45	70	428	649
VOLVO	2	30	31	271
ZX AUTO	-	-	-	1
ΣΥΝΟΛΟ	480	861	5.064	8.511

**Γράφημα 6. Πωλήσεις καινούριων φορτηγών:
Αύγουστος 2011**



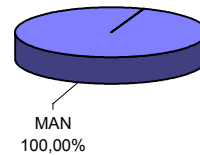
**Γράφημα 7. Πωλήσεις καινούριων φορτηγών :
Ιανουάριος - Αύγουστος 2011**



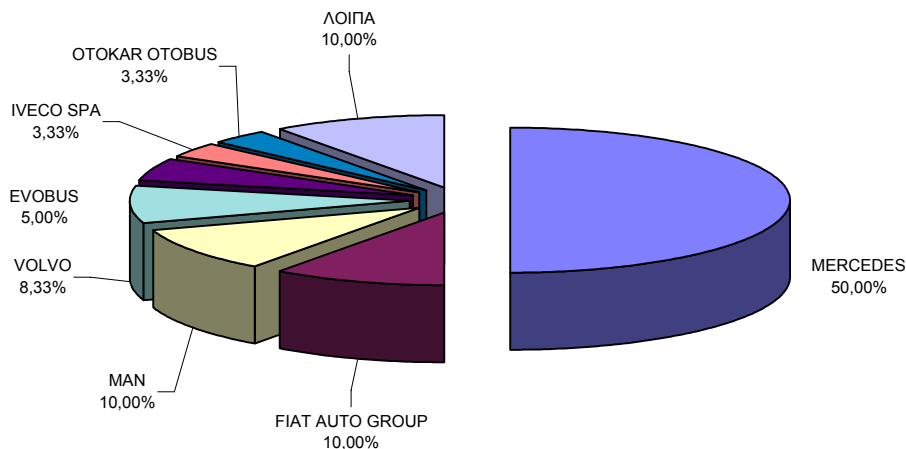
**Πίνακας 5. Πωλήσεις καινούριων και μεταχειρισμένων λεωφορείων κατά μάρκα :
Αύγουστος και Ιανουάριος - Αύγουστος 2011**

Μάρκες	Λεωφορεία			
	Αύγουστος		Ιαν. - Αυγ.	
	καιν.	μεταχ.	καιν.	μεταχ.
ANADOLU ISUZU	-	-	1	-
AYATS	-	1	-	1
BOVA	-	-	1	15
DEXON	-	-	-	1
DROG MONLER	-	-	-	1
EVOBUS	-	1	3	17
FIAT	-	1	-	1
FIAT AUTO GROUP	-	-	6	-
FIAT-IVECO	-	-	-	1
FORD	-	-	-	6
G.AUWARTER	-	-	1	6
GULERYUZ KAROSE	-	-	1	1
ISUZU	-	-	-	1
IVECO SPA	-	1	2	1
KASSBOHRER	-	1	-	8
MAN	1	-	6	13
MERCEDES	-	4	30	64
NEOPLAN	-	-	-	13
OTOKAR OTOBUS	-	-	2	-
PEUGEOT	-	-	-	1
RENAULT	-	-	-	2
SCANIA	-	2	-	7
SETRA	-	-	-	19
SOVAB	-	-	1	-
TEMSA	-	1	1	1
TROEGMOLLER	-	1	-	7
VAN HOOL	-	-	-	1
VOLKS WAGEN	-	-	-	4
VOLVO	-	-	5	4
ΣΥΝΟΛΟ	1	13	60	196

**Γράφημα 8. Πωλήσεις καινούριων λεωφορείων :
Αύγουστος 2011**



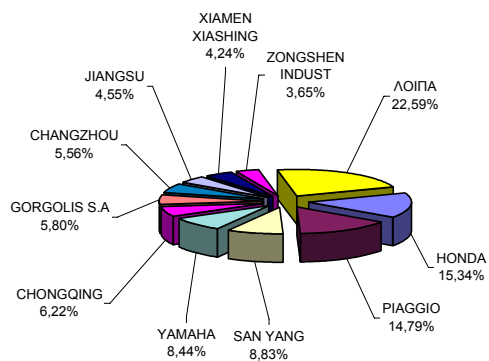
Γράφημα 9. Πωλήσεις καινούριων λεωφορείων : Ιανουάριος - Αύγουστος 2011



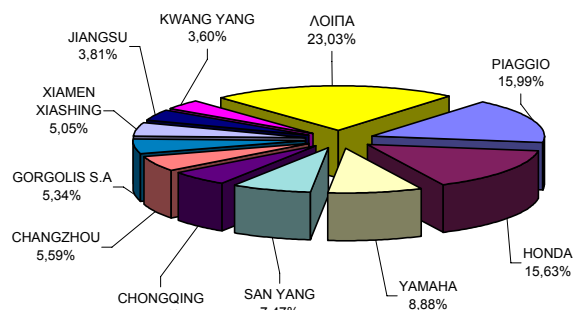
**Πίνακας 6. Πωλήσεις καινούριων και μεταχειρισμένων μοτοσυκλετών κατά μάρκα:
Αύγουστος και Ιανουάριος - Αύγουστος 2011**

Μάρκες	Μοτοσυκλέτες			
	Αύγουστος		Ιαν. - Αυγ.	
	καιν.	μεταχ.	καιν.	μεταχ.
AEON MOTOR	9	-	88	-
AIE MOTOR	2	-	12	-
AMSTRONG	1	-	18	-
APRILIA	-	5	7	28
B.M.W.	61	6	515	66
BENZHO VEHICLE	1	1	12	4
BETA MOTOR SPA	1	-	16	-
BOMBARDIER INC.	2	-	18	1
BOXER S.R.L	1	-	9	-
BUYANG GROUP CO FA - G300	4	-	28	1
CARTER BROTHERS	1	-	4	-
CHANGZHOU	253	2	2.015	5
CHINA JIALING	2	-	8	-
CHONGQING	283	3	2.022	16
CHUNFENG	-	-	4	-
CINA ENGINE CORPORATION	-	-	11	-
CIXI KINGRING	-	-	21	-
DAELIM	4	1	57	4
DINLI METAL	3	-	22	-
DRESEL MCT	-	-	4	-
DUCATI	19	1	151	11
GAMAX MOTO CORPORATION	1	-	12	-
GAS GAS	-	-	17	-
GEELY	-	-	5	-
GI EE INDUSTRY	1	-	10	-
GORGOLIS S.A	264	1	1.927	8
GUANGZHOU	8	-	139	1
HARLEY DAVIDSON	7	2	99	27
HERCHEE INDUSTR	7	-	33	-
HONDA	698	24	5.635	175
HUSQVARNA	1	-	17	1
HYOSUNG MOTORS	1	1	7	2
JIANGMEN	-	1	15	2
JIANGMEN SINO-H	2	1	20	1
JIANGSU	207	-	1.375	4
JI-EE INDUSTRY	2	-	15	1
JINAN QINGQI	3	-	14	-
JINCHENG	-	-	4	-
JONWAY	3	-	42	-
K.L. S.P.A	71	-	579	1
K.T.M	17	3	227	15
KAWASAKI	45	11	410	56
KEEWAY	5	-	14	-
KWANG YANG	150	1	1.297	16
KYMCO	-	-	-	4
LIFAN INDUSTRY	25	-	147	1
LML LIMITED (E STAR DELUXE)	-	-	11	-
LONCIN GROUP	1	-	11	1
LUOYANG NORTHEM	14	-	36	-
MALAGUTI SPA	6	-	45	5
MBK INDUSTRIE	33	1	340	17
MODENA	55	-	213	2
MOTIVE POWER	1	-	7	1
MOTO GUZZI	-	1	7	3
MOTO SPA	1	-	31	3
MV AGUSTA	2	-	13	-
NACIONAL MOTOR	27	-	214	1
NEW FORCE MOTOR	3	-	19	-
NINGBO LONGJIA	1	-	6	-
NIPPONIA SA	2	-	10	-
PEUGEOT	75	1	540	5
PIAGGIO	673	20	5.768	131
RIEJU	1	-	4	-
ROYAL ENFIELD	-	-	10	-
S&T MOTORS CO L	1	-	9	-
SAN YANG	402	1	2.694	12
SHANGAI HONLIN	1	-	5	-
SHANGHAI JIALIN	5	-	24	-
SHANGHAI SHENKE	1	-	8	-
SKY TEAM	6	-	59	1
STANDARD MOTOR	3	-	9	2
SUZUKI	111	16	1.002	116
TAIWAN GOLDEN B	5	-	11	1
TAIZHO	60	-	371	2
TAOTAO GROUP CO	1	-	3	-
TRIUMPH	33	-	369	3
XIAMEN XIASHING	193	-	1.822	4
XINGYUE GROUP C	-	-	17	-
YAMAHA	384	18	3.203	171
YONGKANG GOLDEN	1	-	3	-
YONGKANG MIRO VEHICLES	-	-	6	-
ZENGCHENG HAILI	6	-	37	-
ZHEJIANG	111	2	752	3
ZHONGSHAN GUOCH	-	-	76	-
ZHUZHOU JIANSHE	1	-	8	-
ZONGSHEN INDUST	166	-	1.167	2
ΛΟΙΠΑ	-	2	21	22
ΣΥΝΟΛΟ	4.551	126	36.063	959

**Γράφημα 10. Πωλήσεις καινούριων μοτοσυκλετών :
Αύγουστος 2011**



**Γράφημα 11. Πωλήσεις καινούριων μοτοσυκλετών :
Ιανουάριος - Αύγουστος 2011**



ΕΠΕΞΗΓΗΜΑΤΙΚΕΣ ΣΗΜΕΙΩΣΕΙΣ

Έρευνα Χορήγησης Αδειών Κυκλοφορίας Οχημάτων

Η Έρευνα των οχημάτων είναι απογραφική. Τα στοιχεία εμφανίζουν την μάρκα, το είδος και το καινούριο ή μεταχειρισμένο του οχήματος σε επίπεδο Χώρας. Τα πρωτογενή στοιχεία προέρχονται από την Δ/ση Πληροφορικής του Υπουργείου Υποδομών, Μεταφορών και Δικτύων και προκύπτουν από την έκδοση νέων αδειών κυκλοφορίας οχημάτων. Από τα στοιχεία της Έρευνας εξαιρούνται τα οχήματα που κινούνται επάνω σε τροχίες, τα ηλεκτροκίνητα με κεραίες λεωφορεία (τρόλλεϋ), οι γεωργικοί ελκυστήρες και τα γεωργικά μηχανήματα. Δεν περιλαμβάνονται στους πίνακες του Δελτίου Τύπου τα οχήματα Ενόπλων Δυνάμεων, Σωμάτων Ασφαλείας, Πυροσβεστικής Υπηρεσίας, Κρατικών Υπηρεσιών, Διπλωματικού Σώματος, Ξένων Αποστολών, Αναπήρων Πολέμου, καθώς επίσης και τα δίκυκλα τα οποία έχουν κυβισμό κάτω από 50 cc.

Νομικό πλαίσιο

Ν.Δ 3627/56, Ν. 2392/96, Ν. 3832/2010

Περίοδος Αναφοράς

Αύγουστος 2011

Κάλυψη

Για την εξαγωγή των μηνιαίων στοιχείων χρησιμοποιήθηκε το Μητρώο του Υπουργείου Υποδομών, Μεταφορών και Δικτύων το οποίο περιέχει όλες τις μηνιαίες μεταβολές στις άδειες ταξινόμησης Οχημάτων στη Χώρα.

Ορισμοί

Αυτοκίνητο όχημα είναι κάθε όχημα, ανεξάρτητα από τον αριθμό των τροχών, που κινείται με μηχανή και προορίζεται να μεταφέρει πρόσωπα ή πράγματα ή και τα δύο μαζί, ευρισκόμενα είτε πάνω στο ίδιο όχημα, είτε σε ρυμουλκούμενο που κινείται από το πρώτο. **Καινούριο όχημα** χαρακτηρίζεται αυτό που ταξινομείται για πρώτη φορά μέσα στο μήνα στην Ελλάδα και δεν έχει κυκλοφορήσει σε άλλη χώρα. **Μεταχειρισμένο** χαρακτηρίζεται αυτό που ταξινομείται για πρώτη φορά στην χώρα και έχει εισαχθεί ως μεταχειρισμένο από το εξωτερικό.

Αυτοκίνητο επιβατηγό: Το προοριζόμενο για τη μεταφορά κυρίως προσώπων αυτοκίνητο όχημα, 9 κατ' ανώτατο όριο θέσεων μαζί με τη θέση του οδηγού.

Αυτοκίνητο λεωφορείο: Το αυτοκίνητο όχημα που προορίζεται κυρίως για τη μεταφορά προσώπων 10 και άνω θέσεων, συμπεριλαμβανομένης και της θέσης του οδηγού. (Στους πίνακες του Δελτίου Τύπου στην κατηγορία αυτή επιπλέον προσμετρώνται τα αρθρωτά Λεωφορεία).

Αυτοκίνητο φορτηγό: Το αυτοκίνητο όχημα που προορίζεται κυρίως για τη μεταφορά πραγμάτων (Στους πίνακες του Δελτίου Τύπου στην κατηγορία αυτή επιπλέον προσμετρώνται οι τράκτωρες, τα ρυμουλκά φορτηγά, οι τράκτωρες με επικαθήμενο (αρθρωτό όχημα) και τα ρυμουλκά με ρυμουλκούμενο (συρμός)).

Μοτοσυκλέτα: Κάθε δίκτροχο μηχανοκίνητο όχημα με ή χωρίς καλάθι, του οποίου είτε η μέγιστη εκ κατασκευής ταχύτητα είναι μεγαλύτερη των 45 χιλιομέτρων την ώρα είτε, εάν είναι εξοπλισμένο με κινητήρα εσωτερικής καύσης, ο κυλινδρισμός του κινητήρα είναι μεγαλύτερος των 50 κυβικών εκατοστών. (Στους πίνακες του Δελτίου Τύπου στην κατηγορία αυτή επιπλέον προσμετρώνται τα τρίτροχα οχήματα).

Τρίτροχο όχημα: Το μηχανοκίνητο όχημα με τρεις συμμετρικούς τροχούς, του οποίου είτε η μέγιστη εκ κατασκευής ταχύτητα είναι μεγαλύτερη των 45 χιλιομέτρων την ώρα είτε ο κυλινδρισμός του κινητήρα του είναι μεγαλύτερος των 50 κυβικών εκατοστών, εάν είναι εξοπλισμένο με κινητήρα εσωτερικής καύσης. Επίσης ως τρίτροχο όχημα λογίζεται και το τετράτροχο όχημα, εκτός των ελαφρών τετράτροχων οχημάτων της κατηγορίας των μοτοποδηλάτων, του οποίου το απόβαρο κενού οχήματος, μη συμπεριλαμβανομένου του βάρους του καυσίμου ή του μίγματος καυσίμου - ελαίου ή των συσσωρευτών των ηλεκτρικών οχημάτων, δεν υπερβαίνει τα 400 χιλιόγραμμα, όταν το όχημα προορίζεται για επιβατικές μεταφορές ή τα 550 χιλιόγραμμα, όταν προορίζεται για μεταφορές εμπορευμάτων και του οποίου η μέγιστη καθαρή ισχύς δεν υπερβαίνει τα 15 KW.

Μεθοδολογία

Η έρευνα είναι απογραφική

Παραπομπές

Περισσότερες πληροφορίες (πίνακες, γραφήματα) σχετικά με την έρευνα χορήγησης αδειών κυκλοφορίας οχημάτων μπορούν να αναζητηθούν στη ιστοσελίδα της Ελληνικής Στατιστικής Αρχής www.statistics.gr, στο σύνδεσμο << Στατιστικά Θέματα > Μεταφορές >Οχήματα >Οχήματα(Άδειες Κυκλοφορίας Οχημάτων) -Στόλος Οχημάτων >>