



ΕΛΛΗΝΙΚΗ ΔΗΜΟΚΡΑΤΙΑ
ΕΛΛΗΝΙΚΗ ΣΤΑΤΙΣΤΙΚΗ ΑΡΧΗ

Πειραιάς, 5 - 8 - 2011

Δ Ε Λ Τ Ι Ο Τ Υ Π Ο Υ

Μείωση 39,3 % των νέων αδειών κυκλοφορίας αυτοκινήτων το διάστημα
Ιανουαρίου - Ιουλίου 2011

ΧΟΡΗΓΗΣΗ ΑΔΕΙΩΝ ΚΥΚΛΟΦΟΡΙΑΣ ΟΧΗΜΑΤΩΝ : Ιούλιος 2011

Η Ελληνική Στατιστική Αρχή ανακοινώνει ότι κατά το διάστημα Ιανουαρίου - Ιουλίου 2011 κυκλοφόρησαν για πρώτη φορά 84.676 αυτοκίνητα (καινούρια ή μεταχειρισμένα εξωτερικού), παρουσιάζοντας μείωση 39,3 % ως προς την αντίστοιχη περίοδο του 2010. Μείωση 25,2% είχε παρουσιάσει το επτάμηνο Ιανουαρίου - Ιουλίου του 2010 σε σχέση με το αντίστοιχο του 2009.

Επίσης, η κυκλοφορία νέων μοτοσυκλετών (άνω των 50 cc) κατά το διάστημα Ιανουαρίου - Ιουλίου 2011 ανήλθε σε 32.345, έναντι 41.714 το 2010, παρουσιάζοντας μείωση 22,5%. Μείωση 12,8% είχε παρουσιάσει το επτάμηνο Ιανουαρίου - Ιουλίου του 2010 σε σχέση με το αντίστοιχο του 2009.

Πληροφορίες:

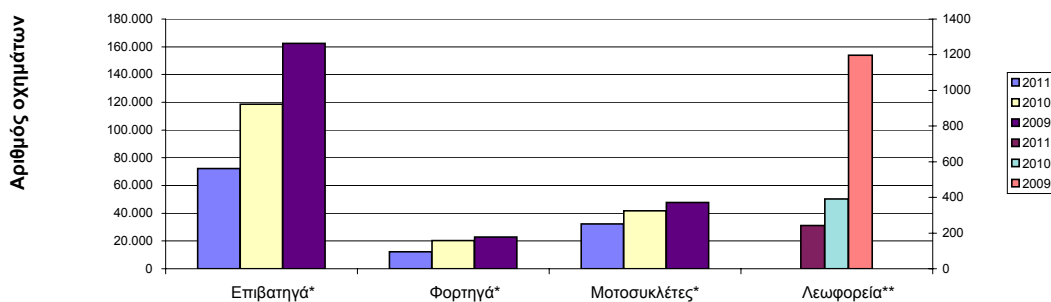
Δ/ση Στατιστικών Τομέα Εμπορίου και Υπηρεσιών
Τμήμα Μεταφορών, Επικοινωνιών και ΜΜΕ

Κων/νος Μενεξές
Τηλέφωνο : 213 1352500
FAX : 213 1352496
e-mail : menexesk@statistics.gr

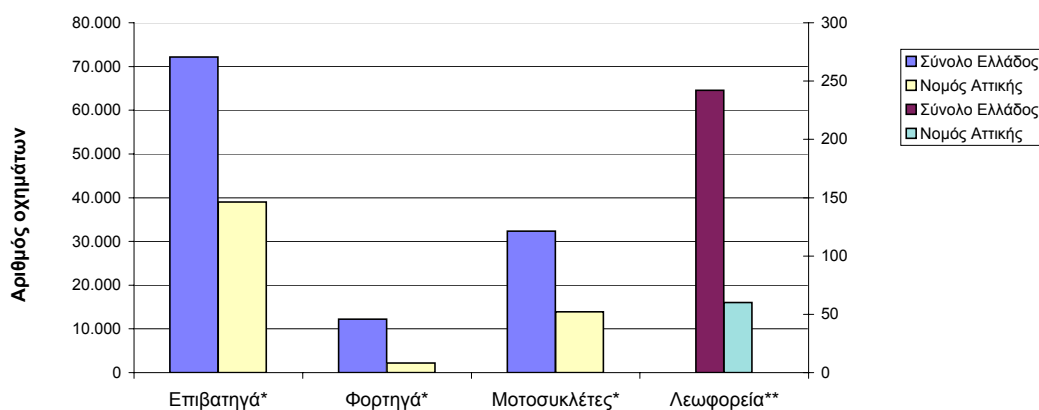
Πίνακας 1. Οχήματα που κυκλοφόρησαν για πρώτη φορά στην Ελλάδα : Ιαν. - Ιουλ. 2009 - 2011

Κατηγορία οχημάτων	Ιανουάριος - Ιούλιος						Μεταβολή (%)			
	2011		2010		2009		2011/2010		2010/2009	
	Σύνολο	Από αυτά, μεταχειρ.	Σύνολο	Από αυτά, μεταχειρ.	Σύνολο	Από αυτά, μεταχειρ.	Σύνολο	Από αυτά, μεταχειρ.	Σύνολο	Από αυτά, μεταχειρ.
Σύνολο Ελλάδος										
Σύνολο οχημάτων	117.021	15.765	181.102	22.526	234.304	30.821	-35,4	-30,0	-22,7	-26,9
1. Αυτοκίνητα	84.676	14.932	139.388	21.442	186.456	29.300	-39,3	-30,4	-25,2	-26,8
Επιβατηγά	72.200	7.099	118.641	9.355	162.372	16.340	-39,1	-24,1	-26,9	-42,7
Λεωφορεία	242	183	391	269	1.197	309	-38,1	-32,0	-67,3	-12,9
Φορηγά	12.234	7.650	20.356	11.818	22.887	12.651	-39,9	-35,3	-11,1	-6,6
2. Μοτοσυκλέτες > 50 cc	32.345	833	41.714	1.084	47.848	1.521	-22,5	-23,2	-12,8	-28,7
Νομός Αττικής										
Σύνολο οχημάτων	55.163	3.261	81.492	4.803	104.652	7.751	-32,3	-32,1	-22,1	-38,0
1. Αυτοκίνητα	41.253	3.033	64.363	4.448	84.944	7.323	-35,9	-31,8	-24,2	-39,3
Επιβατηγά	39.021	2.004	60.427	3.082	80.327	5.503	-35,4	-35,0	-24,8	-44,0
Λεωφορεία	60	40	119	58	401	69	-49,6	-31,0	-70,3	-15,9
Φορηγά	2.172	989	3.817	1.308	4.216	1.751	-43,1	-24,4	-9,5	-25,3
2. Μοτοσυκλέτες > 50 cc	13.910	228	17.129	355	19.708	428	-18,8	-35,8	-13,1	-17,1

Γράφημα 1. Σύγκριση χορήγησης νέων αδειών κυκλοφορίας οχημάτων Ιανουαρίου - Ιουλίου 2009 - 2011



Γράφημα 2. Νέες εγγραφές οχημάτων : Ιανουάριος - Ιούλιος 2011



* Για τα Επιβατηγά, Φορηγά και Μοτοσυκλέτες ισχύει η κλίμακα του αριστερού άξονα

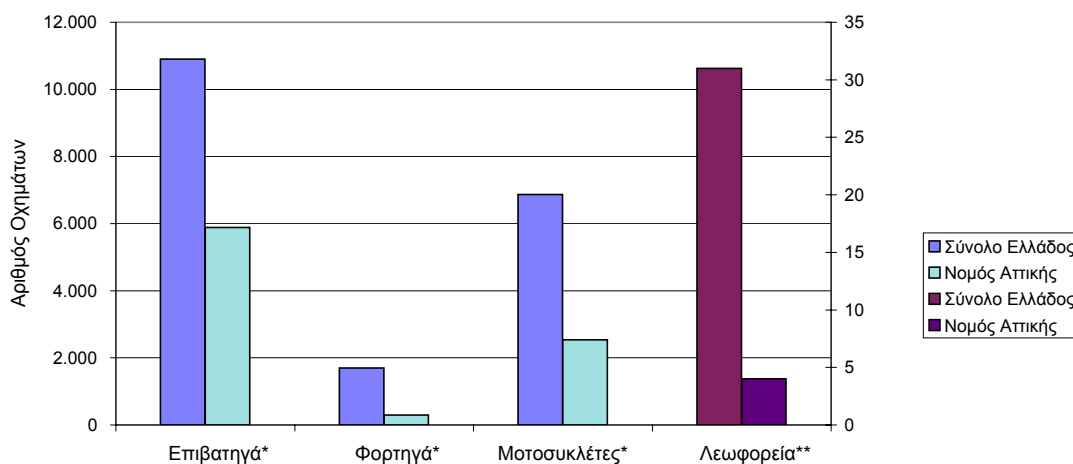
** Για τα Λεωφορεία ισχύει η κλίμακα του δεξιού άξονα

Πίνακας 2. Οχήματα που κυκλοφόρησαν για πρώτη φορά στην Ελλάδα : Ιούλιος 2009 - 2011

Κατηγορία οχημάτων	Ιούλιος						Μεταβολή (%)			
	2011		2010		2009		2011/2010		2010/2009	
	Σύνολο	Από αυτά μεταχειρ.	Σύνολο	Από αυτά, μεταχειρ.	Σύνολο	Από αυτά, μεταχειρ.	Σύνολο	Από αυτά, μεταχειρ.	Σύνολο	Από αυτά, μεταχειρ.
Σύνολο Ελλάδος										
Σύνολο οχημάτων	19.498	2.215	23.547	2.746	51.795	6.874	-17,2	-19,3	-54,5	-60,1
1. Αυτοκίνητα	12.628	2.049	15.113	2.545	40.869	6.544	-16,4	-19,5	-63,0	-61,1
Επιβατηγά	10.901	964	12.618	1.079	36.495	4.214	-13,6	-10,7	-65,4	-74,4
Λεωφορεία	31	20	56	29	216	48	-44,6	-31,0	-74,1	-39,6
Φορτηγά	1.696	1.065	2.439	1.437	4.158	2.282	-30,5	-25,9	-41,3	-37,0
2. Μοτοσυκλέτες > 50 cc	6.870	166	8.434	201	10.926	330	-18,5	-17,4	-22,8	-39,1
Νομός Αττικής										
Σύνολο οχημάτων	8.731	465	10.218	598	22.825	1.895	-14,6	-22,2	-55,2	-68,4
1. Αυτοκίνητα	6.191	429	7.177	536	18.804	1.800	-13,7	-20,0	-61,8	-70,2
Επιβατηγά	5.889	284	6.750	370	17.902	1.459	-12,8	-23,2	-62,3	-74,6
Λεωφορεία	4	2	25	14	50	12	-84,0	-85,7	-50,0	16,7
Φορτηγά	298	143	402	152	852	329	-25,9	-5,9	-52,8	-53,8
2. Μοτοσυκλέτες > 50 cc	2.540	36	3.041	62	4.021	95	-16,5	-41,9	-24,4	-34,7

Κατηγορία οχημάτων	Μ.Ο Αυγ. 2010 - Ιουλ. 2011.		Μ.Ο Αυγ. 2009 - Ιουλ. 2010.		Μεταβολή (%)	
	Σύνολο	Από αυτά μεταχειρ.	Σύνολο	Από αυτά, μεταχειρ.	Μ.Ο Αυγ. 2010 - Ιουλ. 2011. / Μ.Ο Αυγ. 2009 - Ιουλ. 2010.	
					Σύνολο	Από αυτά, μεταχειρ.
Σύνολο Ελλάδος						
Σύνολο οχημάτων	15.131	2.135	25.278	3.307	-40,1	-35,4
1. Αυτοκίνητα	10.765	2.026	19.696	3.165	-45,3	-36,0
Επιβατηγά	8.951	906	16.734	1.447	-46,5	-37,4
Λεωφορεία	56	27	61	42	-8,2	-35,7
Φορτηγά	1.758	1.093	2.901	1.676	-39,4	-34,8
2. Μοτοσυκλέτες > 50 cc	4.366	109	5.582	142	-21,8	-23,2

Γράφημα 3. Νέες εγγραφές οχημάτων : Ιούλιος 2011



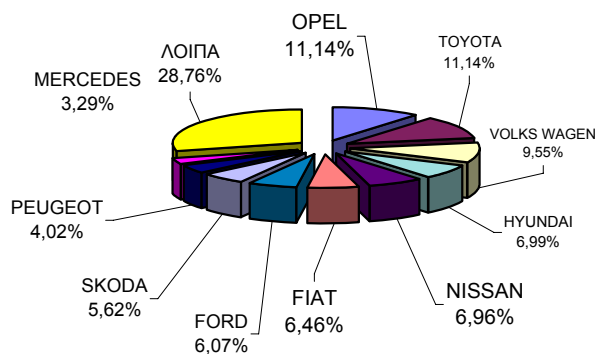
* Για τα Επιβατηγά, Φορτηγά και Μοτοσυκλέτες ισχύει η κλίμακα του αριστερού άξονα

** Για τα Λεωφορεία ισχύει η κλίμακα του δεξιού άξονα

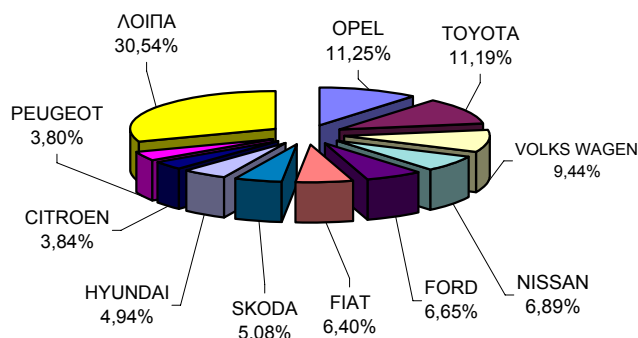
**Πίνακας 3. Πωλήσεις καινούριων και μεταχειρισμένων επιβατηγών κατά μάρκα :
Ιούλιος και Ιανουάριος - Ιούλιος 2011**

Μάρκες	Επιβατηγά			
	Ιούλιος		Ιαν. - Ιουλ.	
	καιν.	μεταχ.	καιν.	μεταχ.
ADRIA	-	-	-	1
ALFA ROMEO	212	6	1.171	35
ASIA	-	-	-	1
ASTON MARTIN	-	-	-	3
AUDI	235	12	1.568	187
B.M.W.	261	32	1.961	367
CADILLAC	-	-	-	2
CHANGA CO	-	-	2	-
CHEVROLET	92	1	1.238	22
CHONGQI	1	-	3	-
CHRYSLER	2	4	23	40
CITROEN	281	27	2.497	178
DACIA	99	1	493	8
DAEWOO	-	-	-	13
DAIHATSU	80	4	635	49
DODGE	4	-	106	2
DONGFEN	-	-	1	-
FIAT	642	45	4.165	274
FIAT AUTO SPA	2	-	9	2
FORD	603	50	4.330	307
GENERAL MOTORS	-	1	-	1
GM KOREA	99	-	211	-
HONDA	59	29	820	150
HONGXING	3	-	24	2
HYMER	-	-	-	3
HYUNDAI	695	12	3.213	81
ISUZU	-	-	-	1
JACK INTERNATIO	-	-	1	-
JAGUAR	1	1	4	3
KIA	264	2	1.492	37
LADA	3	2	14	7
LAMBORGHINI	-	-	-	1
LANCIA	1	-	88	17
LAND ROVER	3	2	15	23
MASERATI	1	-	1	2
MAZDA	20	-	325	22
MERCEDES	327	121	1.315	930
MINI	144	7	1.058	64
NISSAN	692	14	4.483	95
OPEL	1.107	129	7.321	818
PEUGEOT	399	22	2.474	142
PORSCHE	3	-	19	12
RENAULT	144	23	886	133
ROLLS ROYCE	-	1	-	2
SAAB	12	3	129	16
SEA/MOBILVETTA	-	-	1	-
SEAT	237	6	2.219	58
SHIJIAZHUANG SH	-	-	1	-
SHUANGHUAN AUTO	1	-	2	-
SKODA	558	6	3.310	54
SMART	144	237	1.037	1.668
SSANGYONG	1	-	2	1
SUBARU	27	-	262	11
SUZUKI	310	19	1.928	195
TOYOTA	1.107	90	7.283	668
TRIGANO	-	-	1	1
VOLKS WAGEN	949	51	6.143	358
VOLVO	112	4	817	31
WILLYS	-	-	-	1
ΣΥΝΟΛΟ	9.937	964	65.101	7.099

Γράφημα 4. Πωλήσεις καινούριων επιβατηγών : Ιούλιος 2011



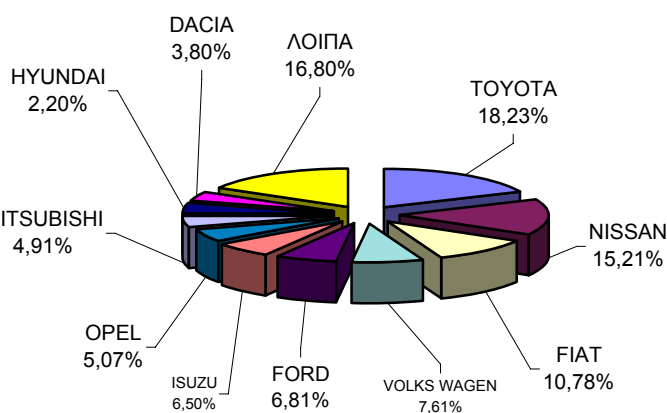
Γράφημα 5. Πωλήσεις καινούριων επιβατηγών : Ιανουάριος - Ιούλιος 2011



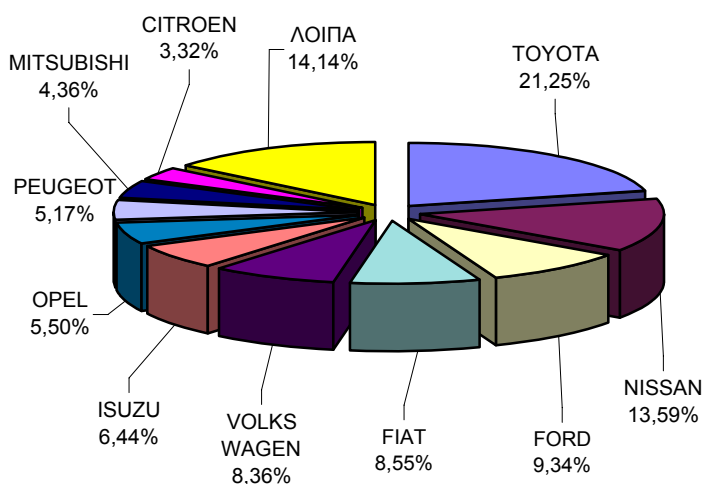
**Πίνακας 4. Πωλήσεις καινούριων και μεταχειρισμένων φορτηγών κατά μάρκα:
Ιούλιος και Ιανουάριος - Ιούλιος 2011**

Μάρκες	Φορτηγά			
	Ιούλιος		Ιαν. - Ιουλ.	
	καιν.	μεταχ.	καιν.	μεταχ.
AUDI	-	-	-	1
B.M.C.	-	-	3	-
CHEVROLET	-	-	-	3
CHONGQI	1	-	3	2
CITROEN	23	13	152	61
DACIA	24	1	113	6
DAF	2	11	40	86
DAIHATSU	-	6	-	19
DFM	1	-	4	-
DODGE	-	1	-	6
FIAT	68	45	392	347
FIAT-IVECO	-	1	-	30
FORD	43	84	428	652
G.M.C.	-	-	-	1
GALLOPE	-	-	-	1
GENERAL MOTORS	-	-	-	5
HYUNDAI	-	3	-	21
ISUZU	41	14	295	105
IVECO MAGIRUS	-	2	7	9
IVECO SPA	6	1	53	12
KIA	-	3	-	16
L.D.V.	-	1	-	2
MAHINDRA & MAHI	5	-	25	-
MAN	4	46	43	283
MAZDA	12	31	67	205
MERCEDES	21	270	150	1.869
MITSUBISHI	31	102	200	755
NISSAN	96	99	623	799
OAF	-	-	-	2
OPEL	32	66	252	441
PEUGEOT	21	6	237	44
PIAGGIO	5	3	29	15
RENAULT	4	27	31	193
ROVER	-	2	-	3
SCANIA	27	16	45	124
SEAT	-	5	-	20
SKODA	-	22	-	168
SOVAB	-	1	1	1
SSANGYONG	-	-	5	1
STEYER	-	-	-	4
SUBARU	-	-	-	1
SUZUKI	-	-	-	22
TOYOTA	115	77	974	494
VOLKS WAGEN	48	71	383	579
VOLVO	1	34	29	241
ZX AUTO	-	1	-	1
ΣΥΝΟΛΟ	631	1.065	4.584	7.650

**Γράφημα 6. Πωλήσεις καινούριων φορτηγών:
Ιούλιος 2011**



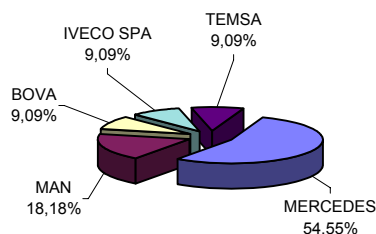
**Γράφημα 7. Πωλήσεις καινούριων φορτηγών :
Ιανουάριος - Ιούλιος 2011**



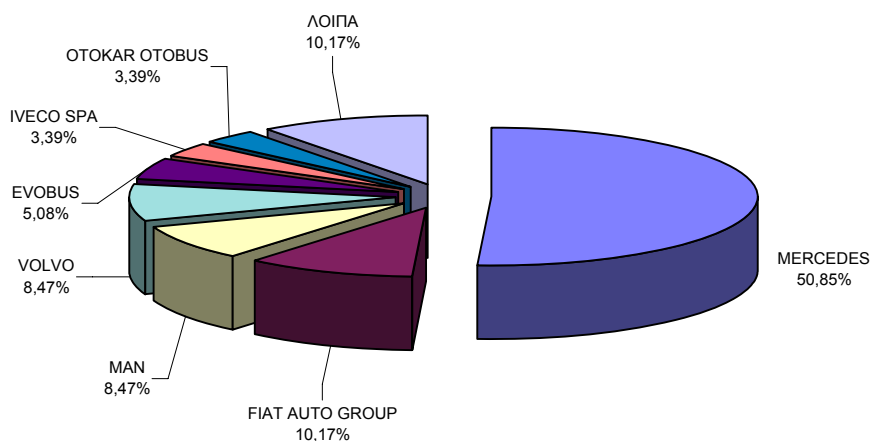
Πίνακας 5. Πωλήσεις καινούριων και μεταχειρισμένων λεωφορείων κατά μάρκα : Ιούλιος και Ιανουάριος - Ιούλιος 2011

Μάρκες	Λεωφορεία			
	Ιούλιος		Ιαν. - Ιουλ.	
	καιν.	μεταχ.	καιν.	μεταχ.
ANADOLU ISUZU	-	-	1	-
BOVA	1	2	1	15
DEXON	-	-	-	1
DROG MONLER	-	-	-	1
EVOBUS	-	2	3	16
FIAT AUTO GROUP	-	-	6	-
FIAT-IVECO	-	1	-	1
FORD	-	1	-	6
G.AUWARTER	-	-	1	6
GULERYUZ KAROSE	-	-	1	1
ISUZU	-	-	-	1
IVECO SPA	1	-	2	-
KASSBOHRER	-	1	-	7
MAN	2	1	5	13
MERCEDES	6	6	30	60
NEOPLAN	-	1	-	13
OTOKAR OTOBUS	-	-	2	-
PEUGEOT	-	-	-	1
RENAULT	-	-	-	2
SCANIA	-	1	-	5
SETRA	-	-	-	18
SETRA	-	1	-	1
SOVAB	-	-	1	-
TEMSA	1	-	1	-
TROEGMOLLER	-	1	-	6
VAN HOOL	-	-	-	1
VOLKS WAGEN	-	2	-	4
VOLVO	-	-	5	4
ΣΥΝΟΛΟ	11	20	59	183

Γράφημα 8. Πωλήσεις καινούριων λεωφορείων : Ιούλιος 2011



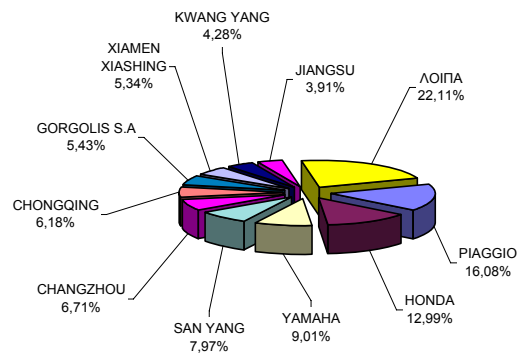
Γράφημα 9. Πωλήσεις καινούριων λεωφορείων : Ιανουάριος - Ιούλιος 2011



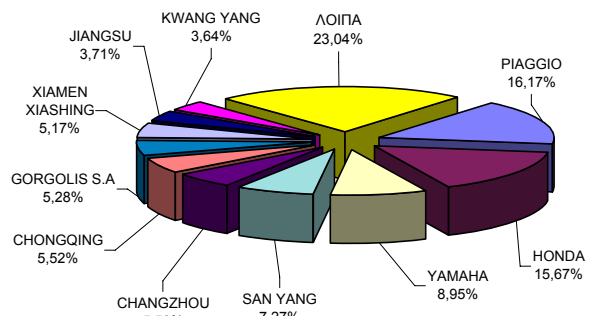
**Πίνακας 6. Πωλήσεις καινούριων και μεταχειρισμένων μοτοσυκλετών κατά μάρκα:
Ιούλιος και Ιανουάριος - Ιούλιος 2011**

Μάρκες	Μοτοσυκλέτες			
	Ιούλιος		Ιαν. - Ιουλ.	
	καιν.	μεταχ.	καιν.	μεταχ.
AEON MOTOR	14	-	79	-
AIE MOTOR	1	-	10	-
AMSTRONG	3	-	17	-
APRILIA	1	3	7	23
B.M.W.	72	10	454	60
BENZHO VEHICLE	3	-	11	3
BETA MOTOR SPA	-	-	15	-
BOMBARDIER INC.	-	-	16	1
BOXER S.R.L	3	-	8	-
BUYANG GROUP CO FA - G300	7	1	24	1
CARTER BROTHERS	-	-	3	-
CHANGZHOU	450	1	1.762	3
CHINA JIALING	1	-	6	-
CHONGQING	414	6	1.739	13
CHUNFENG	2	-	4	-
CINA ENGINE CORPORATION	-	-	11	-
CIXI KINGRING	7	-	21	-
DAELIM	14	-	53	3
DINLI METAL	8	-	19	-
DRESEL MCT	1	-	4	-
DUKATI	25	-	132	10
GAMAX MOTO CORPORATION	2	-	11	-
GAS GAS	1	-	17	-
GEELY	1	-	5	-
GI EE INDUSTRY	-	-	9	-
GORGOLIS S.A	364	3	1.663	7
GUANGZHOU	17	1	131	1
HARLEY DAVIDSON	8	5	92	25
HERCHEE INDUSTR	5	-	26	-
HONDA	871	28	4.937	151
HUSQVARNA	2	-	16	1
HYOSUNG MOTORS	-	1	6	1
JIANGMEN	2	-	33	1
JIANGSU	262	1	1.168	4
JI-EE INDUSTRY	3	1	13	1
JINAN QINGQI	2	-	11	-
JINCHENG	-	-	4	-
JONWAY	10	-	39	-
K.L. S.P.A	77	-	508	1
K.T.M	36	-	210	12
KAWASAKI	68	4	365	45
KEEWAY	1	-	9	-
KWANG YANG	287	6	1.147	15
LIFAN INDUSTRY	25	-	122	1
LML LIMITED (E STAR DELUXE,	-	-	11	-
LONCIN GROUP	1	-	10	1
LUOYANG NORTHEM	13	-	22	-
MALAGUTI SPA	6	1	39	5
MBK INDUSTRIE	52	4	307	16
MODENA	79	1	158	2
MOTIVE POWER	-	-	6	1
MOTO GUZZI	1	-	7	2
MOTO SPA	8	1	30	3
MV AGUSTA	3	-	11	-
NACIONAL MOTOR	54	-	187	1
NEW FORCE MOTOR	6	-	16	-
NINGBO LONGJIA	1	-	5	-
NIPPONIA SA	3	-	8	-
PEUGEOT	104	1	465	4
PIAGGIO	1.078	25	5.095	111
R.G.P. SRL	-	-	3	-
RIEJU	-	-	3	-
ROYAL ENFIELD	1	-	10	-
S&T MOTORS CO L	3	-	8	-
SAN YANG	534	2	2.292	11
SHANGAI HONLIN	1	-	4	-
SHANGHAI JIALIN	2	-	19	-
SHANGHAI SHENKE	2	-	7	-
SKY TEAM	10	1	53	1
STANDARD MOTOR	3	-	6	2
SUZUKI	211	18	891	100
TAIWAN GOLDEN B	-	1	6	1
TAIZHO	60	2	311	2
TAOTAO GROUP CO	2	-	2	-
TRIUMPH	46	-	336	3
WENLING ZHENSHE	1	-	1	-
XIAMEN XIASHING	358	2	1.629	4
XINGYUE GROUP C	5	-	17	-
YAMAHA	604	32	2.819	153
YONGKANG	1	-	11	1
ZENGCHENG HAILI	6	-	31	-
ZHEJIANG	159	-	641	1
ZHONGSHAN GUOCH	5	-	76	-
ZHUZHOU JIANSHE	2	-	7	-
ZONGSHEN INDUST	209	-	1.001	2
ΛΟΙΠΑ	-	4	14	23
ΣΥΝΟΛΟ	6.704	166	31.512	833

Γράφημα 10. Πωλήσεις καινούριων μοτοσυκλετών : Ιούλιος 2011



Γράφημα 11. Πωλήσεις καινούριων μοτοσυκλετών : Ιανουάριος - Ιούλιος 2011



ΕΠΕΞΗΓΗΜΑΤΙΚΕΣ ΣΗΜΕΙΩΣΕΙΣ

Έρευνα Χορήγησης Αδειών Κυκλοφορίας Οχημάτων

Η Έρευνα των οχημάτων είναι απογραφική. Τα στοιχεία εμφανίζουν την μάρκα, το είδος και το καινούριο ή μεταχειρισμένο του οχήματος σε επίπεδο Χώρας. Τα πρωτογενή στοιχεία προέρχονται από την Δ/νση Πληροφορικής του Υπουργείου Υποδομών, Μεταφορών και Δικτύων και προκύπτουν από την έκδοση νέων αδειών κυκλοφορίας οχημάτων. Από τα στοιχεία της Έρευνας εξαιρούνται τα οχήματα που κινούνται επάνω σε τροχίες, τα ηλεκτροκίνητα με κεραίες λεωφορεία (τρόλλεϋ), οι γεωργικοί ελκυστήρες και τα γεωργικά μηχανήματα. Δεν περιλαμβάνονται στους πίνακες του Δελτίου Τύπου τα οχήματα Ενόπλων Δυνάμεων, Σωμάτων Ασφαλείας, Πυροσβεστικής Υπηρεσίας, Κρατικών Υπηρεσιών, Διπλωματικού Σώματος, Ξένων Αποστολών, Αναπήρων Πολέμου, καθώς επίσης και τα δίκυκλα τα οποία έχουν κυβισμό κάτω από 50 cc.

Νομικό πλαίσιο

N.Δ 3627/56, N. 2392/96, N. 3832/2010

Περίοδος Αναφοράς

Ιούλιος 2011

Κάλυψη

Για την εξαγωγή των μηνιαίων στοιχείων χρησιμοποιήθηκε το Μητρώο του Υπουργείου Υποδομών, Μεταφορών και Δικτύων το οποίο περιέχει όλες τις μηνιαίες μεταβολές στις άδειες ταξινόμησης Οχημάτων στη Χώρα.

Ορισμοί

Αυτοκίνητο όχημα είναι κάθε όχημα, ανεξάρτητα από τον αριθμό των τροχών, που κινείται με μηχανή και προορίζεται να μεταφέρει πρόσωπα ή πράγματα ή και τα δύο μαζί, ευρισκόμενα είτε πάνω στο ίδιο όχημα, είτε σε ρυμουλκούμενο που κινείται από το πρώτο. **Καινούριο όχημα** χαρακτηρίζεται αυτό που ταξινομείται για πρώτη φορά μέσα στο μήνα στην Ελλάδα και δεν έχει κυκλοφορήσει σε άλλη χώρα. **Μεταχειρισμένο** χαρακτηρίζεται αυτό που ταξινομείται για πρώτη φορά στην χώρα και έχει εισαχθεί ως μεταχειρισμένο από το εξωτερικό.

Αυτοκίνητο επιβατηγό: Το προοριζόμενο για τη μεταφορά κυρίως προσώπων αυτοκίνητο όχημα, 9 κατ' ανώτατο όριο θέσεων μαζί με τη θέση του οδηγού.

Αυτοκίνητο λεωφορείο: Το αυτοκίνητο όχημα που προορίζεται κυρίως για τη μεταφορά προσώπων 10 και άνω θέσεων, συμπεριλαμβανομένης και της θέσης του οδηγού. (Στους πίνακες του Δελτίου Τύπου στην κατηγορία αυτή επιπλέον προσμετρώνται τα αρθρωτά Λεωφορεία).

Αυτοκίνητο φορτηγό: Το αυτοκίνητο όχημα που προορίζεται κυρίως για τη μεταφορά πραγμάτων (Στους πίνακες του Δελτίου Τύπου στην κατηγορία αυτή επιπλέον προσμετρώνται οι τράκτωρες, τα ρυμουλκά φορτηγά, οι τράκτωρες με επικαθήμενο (αρθρωτό όχημα) και τα ρυμουλκά με ρυμουλκούμενο (συρμός)).

Μοτοσυκλέτα: Κάθε δίτροχο μηχανοκίνητο όχημα με ή χωρίς καλάθι, του οποίου είτε η μέγιστη εκ κατασκευής ταχύτητα είναι μεγαλύτερη των 45 χιλιομέτρων την ώρα είτε, εάν είναι εξοπλισμένο με κινητήρα εσωτερικής καύσης, ο κυλινδρισμός του κινητήρα είναι μεγαλύτερος των 50 κυβικών εκατοστών. (Στους πίνακες του Δελτίου Τύπου στην κατηγορία αυτή επιπλέον προσμετρώνται τα τρίτροχα οχήματα).

Τρίτροχο όχημα: Το μηχανοκίνητο όχημα με τρεις συμμετρικούς τροχούς, του οποίου είτε η μέγιστη εκ κατασκευής ταχύτητα είναι μεγαλύτερη των 45 χιλιομέτρων την ώρα είτε ο κυλινδρισμός του κινητήρα του είναι μεγαλύτερος των 50 κυβικών εκατοστών, εάν είναι εξοπλισμένο με κινητήρα εσωτερικής καύσης. Επίσης ως τρίτροχο όχημα λογίζεται και το τετράτροχο όχημα, εκτός των ελαφρών τετράτροχων οχημάτων της κατηγορίας των μοτοποδηλάτων, του οποίου το απόβαρο κενού οχήματος, μη συμπεριλαμβανομένου του βάρους του καυσίμου ή του μίγματος καυσίμου - ελαίου ή των συσσωρευτών των ηλεκτρικών οχημάτων, δεν υπερβαίνει τα 400 χιλιόγραμμα, όταν το όχημα προορίζεται για επιβατικές μεταφορές ή τα 550 χιλιόγραμμα, όταν προορίζεται για μεταφορές εμπορευμάτων και του οποίου η μέγιστη καθαρή ισχύς δεν υπερβαίνει τα 15 KW.

Μεθοδολογία

Η έρευνα είναι απογραφική

Παραπομπές

Περισσότερες πληροφορίες (πίνακες, γραφήματα) σχετικά με την έρευνα χορήγησης αδειών κυκλοφορίας οχημάτων μπορούν να αναζητηθούν στη ιστοσελίδα της Ελληνικής Στατιστικής Αρχής www.statistics.gr, στο σύνδεσμο << Στατιστικά Θέματα > Μεταφορές > Οχήματα > Οχήματα (Άδειες Κυκλοφορίας Οχημάτων) -Στόλος Οχημάτων >>