



ΕΛΛΗΝΙΚΗ ΔΗΜΟΚΡΑΤΙΑ  
ΕΛΛΗΝΙΚΗ ΣΤΑΤΙΣΤΙΚΗ ΑΡΧΗ

Πειραιάς, 7 - 7 - 2011

## Δ Ε Λ Τ Ι Ο   Τ Υ Π Ο Υ

Μείωση 42,0 % των νέων αδειών κυκλοφορίας αυτοκινήτων το διάστημα Ιανουαρίου - Ιουνίου 2011

**ΧΟΡΗΓΗΣΗ ΑΔΕΙΩΝ ΚΥΚΛΟΦΟΡΙΑΣ ΟΧΗΜΑΤΩΝ :**      Ιούνιος 2011

Η Ελληνική Στατιστική Αρχή ανακοινώνει ότι κατά το διάστημα Ιανουαρίου - Ιουνίου 2011 κυκλοφόρησαν για πρώτη φορά 72.048 αυτοκίνητα (καινούρια ή μεταχειρισμένα εξωτερικού), παρουσιάζοντας μείωση 42,0 % ως προς την αντίστοιχη περίοδο του 2010. Μείωση 14,6% είχε παρουσιάσει το εξάμηνο Ιανουαρίου - Ιουνίου του 2010 σε σχέση με το αντίστοιχο του 2009.

Επίσης, η κυκλοφορία νέων μοτοσυκλετών (άνω των 50 cc) κατά το διάστημα Ιανουαρίου - Ιουνίου 2011 ανήλθε σε 25.475, έναντι 33.280 το 2010, παρουσιάζοντας μείωση 23,5%. Μείωση 9,9% είχε παρουσιάσει το εξάμηνο Ιανουαρίου - Ιουνίου του 2010 σε σχέση με το αντίστοιχο του 2009.

Πληροφορίες:

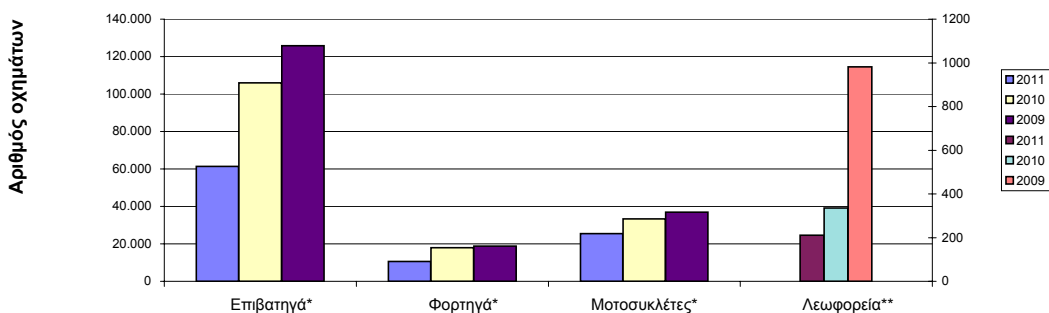
Δ/νση Στατιστικών Τομέα Εμπορίου και Υπηρεσιών  
Τμήμα Μεταφορών, Επικοινωνιών και ΜΜΕ

Κων/νος Μενεξές  
Τηλέφωνο : 213 1352500  
FAX : 213 1352496  
e-mail : menexesk@statistics.gr

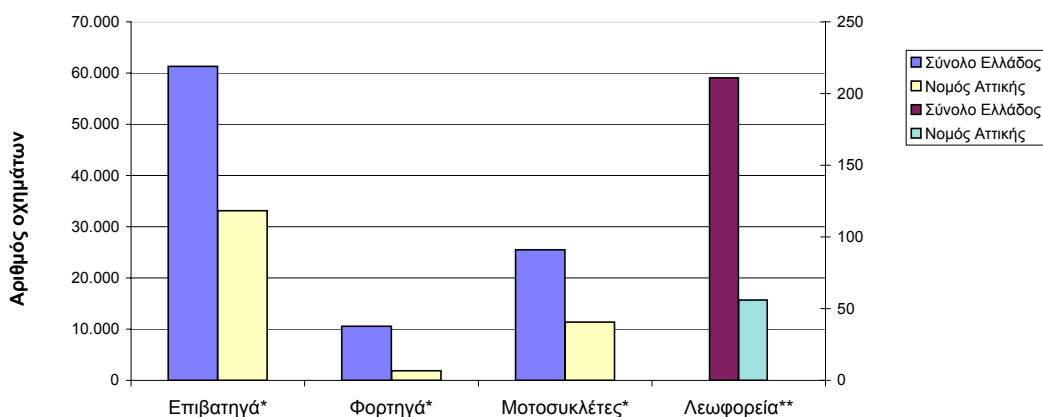
Πίνακας 1. Οχήματα που κυκλοφόρησαν για πρώτη φορά στην Ελλάδα : Ιαν. - Ιουν. 2009 - 2011

Κατηγορία οχημάτων	Ιανουάριος - Ιούνιος						Μεταβολή (%)			
	2011		2010		2009		2011/2010		2010/2009	
	Σύνολο	Από αυτά, μεταχειρ.	Σύνολο	Από αυτά, μεταχειρ.	Σύνολο	Από αυτά, μεταχειρ.	Σύνολο	Από αυτά, μεταχειρ.	Σύνολο	Από αυτά, μεταχειρ.
<b>Σύνολο Ελλάδος</b>										
<b>Σύνολο οχημάτων</b>	<b>97.523</b>	<b>13.550</b>	<b>157.555</b>	<b>19.780</b>	<b>182.509</b>	<b>23.947</b>	<b>-38,1</b>	<b>-31,5</b>	<b>-13,7</b>	<b>-17,4</b>
<b>1. Αυτοκίνητα</b>	<b>72.048</b>	<b>12.883</b>	<b>124.275</b>	<b>18.897</b>	<b>145.587</b>	<b>22.756</b>	<b>-42,0</b>	<b>-31,8</b>	<b>-14,6</b>	<b>-17,0</b>
Επιβατηγά	61.299	6.135	106.023	8.276	125.877	12.126	-42,2	-25,9	-15,8	-31,7
Λεωφορεία	211	163	335	240	981	261	-37,0	-32,1	-65,9	-8,0
Φορτηγά	10.538	6.585	17.917	10.381	18.729	10.369	-41,2	-36,6	-4,3	0,1
<b>2. Μοτοσυκλέτες &gt; 50 cc</b>	<b>25.475</b>	<b>667</b>	<b>33.280</b>	<b>883</b>	<b>36.922</b>	<b>1.191</b>	<b>-23,5</b>	<b>-24,5</b>	<b>-9,9</b>	<b>-25,9</b>
<b>Νομός Αττικής</b>										
<b>Σύνολο οχημάτων</b>	<b>46.432</b>	<b>2.796</b>	<b>71.274</b>	<b>4.205</b>	<b>81.827</b>	<b>5.856</b>	<b>-34,9</b>	<b>-33,5</b>	<b>-12,9</b>	<b>-28,2</b>
<b>1. Αυτοκίνητα</b>	<b>35.062</b>	<b>2.604</b>	<b>57.186</b>	<b>3.912</b>	<b>66.140</b>	<b>5.523</b>	<b>-38,7</b>	<b>-33,4</b>	<b>-13,5</b>	<b>-29,2</b>
Επιβατηγά	33.132	1.720	53.677	2.712	62.425	4.044	-38,3	-36,6	-14,0	-32,9
Λεωφορεία	56	38	94	44	351	57	-40,4	-13,6	-73,2	-22,8
Φορτηγά	1.874	846	3.415	1.156	3.364	1.422	-45,1	-26,8	1,5	-18,7
<b>2. Μοτοσυκλέτες &gt; 50 cc</b>	<b>11.370</b>	<b>192</b>	<b>14.088</b>	<b>293</b>	<b>15.687</b>	<b>333</b>	<b>-19,3</b>	<b>-34,5</b>	<b>-10,2</b>	<b>-12,0</b>

Γράφημα 1. Σύγκριση χορήγησης νέων αδειών κυκλοφορίας οχημάτων Ιανουαρίου - Ιουνίου 2009 - 2011



Γράφημα 2. Νέες εγγραφές οχημάτων : Ιανουάριος - Ιούνιος 2011



\* Για τα Επιβατηγά, Φορτηγά και Μοτοσυκλέτες ισχύει η κλίμακα του αριστερού άξονα

\*\* Για τα Λεωφορεία ισχύει η κλίμακα του δεξιού άξονα

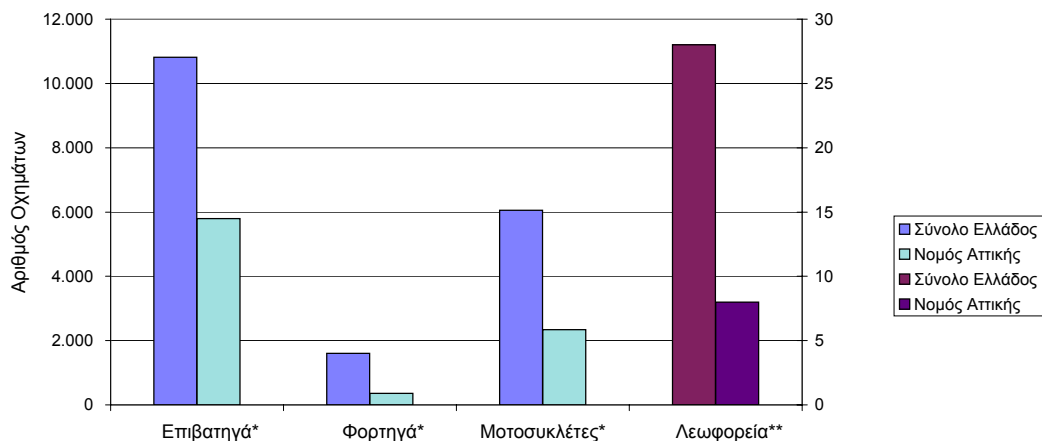
Πίνακας 2. Οχήματα που κυκλοφόρησαν για πρώτη φορά στην Ελλάδα : Ιούνιος 2009 - 2011

Κατηγορία οχημάτων	Ιούνιος						Μεταβολή (%)			
	2011		2010		2009		2011/2010		2010/2009	
	Σύνολο	Από αυτά μεταχειρ.	Σύνολο	Από αυτά, μεταχειρ.	Σύνολο	Από αυτά, μεταχειρ.	Σύνολο	Από αυτά, μεταχειρ.	Σύνολο	Από αυτά, μεταχειρ.
<b>Σύνολο Ελλάδος</b>										
<b>Σύνολο οχημάτων</b>	<b>18.499</b>	<b>2.112</b>	<b>26.820</b>	<b>2.806</b>	<b>40.892</b>	<b>4.851</b>	<b>-31,0</b>	<b>-24,7</b>	<b>-34,4</b>	<b>-42,2</b>
<b>1. Αυτοκίνητα</b>	<b>12.444</b>	<b>1.994</b>	<b>18.364</b>	<b>2.629</b>	<b>30.642</b>	<b>4.549</b>	<b>-32,2</b>	<b>-24,2</b>	<b>-40,1</b>	<b>-42,2</b>
Επιβατηγά	10.816	1.078	15.673	1.079	26.966	2.641	-31,0	-0,1	-41,9	-59,1
Λεωφορεία	28	21	66	34	254	39	-57,6	-38,2	-74,0	-12,8
Φορτηγά	1.600	895	2.625	1.516	3.422	1.869	-39,0	-41,0	-23,3	-18,9
<b>2. Μοτοσυκλέτες &gt; 50 cc</b>	<b>6.055</b>	<b>118</b>	<b>8.456</b>	<b>177</b>	<b>10.250</b>	<b>302</b>	<b>-28,4</b>	<b>-33,3</b>	<b>-17,5</b>	<b>-41,4</b>

<b>Νομός Αττικής</b>										
Κατηγορία οχημάτων	Σύνολο	Από αυτά μεταχειρ.	Σύνολο	Από αυτά, μεταχειρ.	Σύνολο	Από αυτά, μεταχειρ.	Μεταβολή (%)	Μεταβολή (%)	Μεταβολή (%)	Μεταβολή (%)
<b>Σύνολο οχημάτων</b>	<b>8.497</b>	<b>413</b>	<b>11.994</b>	<b>592</b>	<b>17.784</b>	<b>1.235</b>	<b>-29,2</b>	<b>-30,2</b>	<b>-32,6</b>	<b>-52,1</b>
<b>1. Αυτοκίνητα</b>	<b>6.161</b>	<b>396</b>	<b>8.856</b>	<b>555</b>	<b>13.944</b>	<b>1.156</b>	<b>-30,4</b>	<b>-28,6</b>	<b>-36,5</b>	<b>-52,0</b>
Επιβατηγά	5.791	272	8.387	361	13.285	877	-31,0	-24,7	-36,9	-58,8
Λεωφορεία	8	5	13	8	42	8	-38,5	-37,5	-69,0	0,0
Φορτηγά	362	119	456	186	617	271	-20,6	-36,0	-26,1	-31,4
<b>2. Μοτοσυκλέτες &gt; 50 cc</b>	<b>2.336</b>	<b>17</b>	<b>3.138</b>	<b>37</b>	<b>3.840</b>	<b>79</b>	<b>-25,6</b>	<b>-54,1</b>	<b>-18,3</b>	<b>-53,2</b>

Κατηγορία οχημάτων	Μ.Ο Ιουλ. 2010 - Ιουν. 2011.		Μ.Ο Ιουλ. 2009 - Ιουν. 2010.		Μεταβολή (%)	
	Σύνολο	Από αυτά μεταχειρ.	Σύνολο	Από αυτά, μεταχειρ.	Σύνολο	Από αυτά, μεταχειρ.
	<b>Σύνολο Ελλάδος</b>					
<b>Σύνολο οχημάτων</b>	<b>15.757</b>	<b>2.236</b>	<b>28.804</b>	<b>3.821</b>	<b>-45,3</b>	<b>-41,5</b>
<b>1. Αυτοκίνητα</b>	<b>11.060</b>	<b>2.120</b>	<b>22.865</b>	<b>3.658</b>	<b>-51,6</b>	<b>-42,0</b>
Επιβατηγά	9.094	915	19.665	1.838	-53,8	-50,2
Λεωφορεία	61	29	90	44	-32,2	-34,1
Φορτηγά	1.905	1.176	3.110	1.776	-38,7	-33,8
<b>2. Μοτοσυκλέτες &gt; 50 cc</b>	<b>4.697</b>	<b>116</b>	<b>5.939</b>	<b>163</b>	<b>-20,9</b>	<b>-28,8</b>

Γράφημα 3. Νέες εγγραφές οχημάτων : Ιούνιος 2011



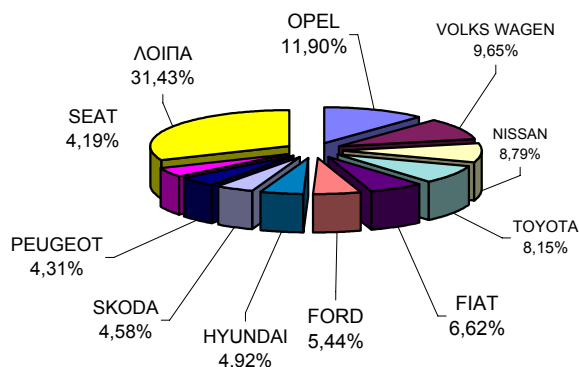
\* Για τα Επιβατηγά, Φορτηγά και Μοτοσυκλέτες ισχύει η κλίμακα του αριστερού άξονα

\*\* Για τα Λεωφορεία ισχύει η κλίμακα του δεξιού άξονα

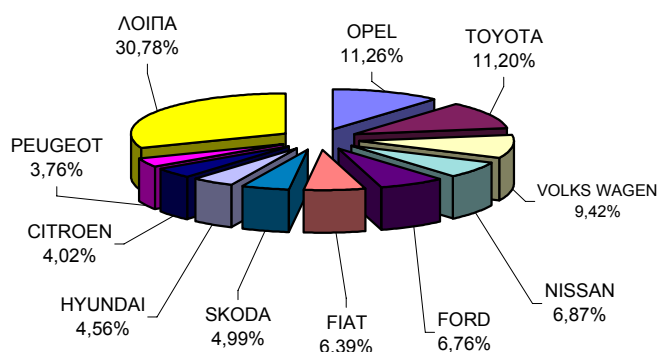
**Πίνακας 3. Πωλήσεις καινούριων και μεταχειρισμένων επιβατηγών κατά μάρκα :  
Ιούνιος και Ιανουάριος - Ιούνιος 2011**

Μάρκες	Επιβατηγά			
	Ιούνιος		Ιαν. - Ιουν.	
	καιν.	μεταχ.	καιν.	μεταχ.
ADRIA	-	-	-	1
ALFA ROMEO	154	4	959	29
ASIA	-	-	-	1
ASTON MARTIN	-	-	-	3
AUDI	320	27	1.333	175
B.M.W.	296	53	1.700	335
CADILLAC	-	-	-	2
CHANGA CO	-	-	2	-
CHEVROLET	231	2	1.146	21
CHONGQI	-	-	2	-
CHRYSLER	1	3	21	36
CITROEN	323	30	2.216	151
DACIA	50	1	394	7
DAEWOO	-	2	-	13
DAIHATSU	102	8	555	45
DODGE	7	-	102	2
DONGFEN	1	-	1	-
FIAT	645	41	3.523	229
FIAT AUTO SPA	3	1	7	2
FORD	530	51	3.727	257
GM KOREA	112	-	112	-
HONDA	82	18	761	121
HONGXING	3	1	21	2
HYMER	-	1	-	3
HYUNDAI	479	12	2.518	69
ISUZU	-	-	-	1
JACK INTERNATIO	1	-	1	-
JAGUAR	-	-	3	2
KIA	218	7	1.228	35
LADA	-	-	11	5
LAMBORGHINI	-	-	-	1
LANCIA	4	1	87	17
LAND ROVER	2	4	12	21
MASERATI	-	-	-	2
MAZDA	24	2	305	22
MERCEDES	283	141	988	809
MITSUBISHI	123	11	914	57
NISSAN	856	16	3.791	81
OPEL	1.159	141	6.214	689
PEUGEOT	420	22	2.075	120
PORSCHE	3	-	16	12
RENAULT	146	10	742	110
ROLLS ROYCE	-	-	-	1
SAAB	17	3	117	13
SEA/MOBILVETTA	-	-	1	-
SEAT	408	6	1.982	52
SHIJIAZHANG SH	-	-	1	-
SHUANGHUAN AUTO	-	-	1	-
SKODA	446	10	2.752	48
SMART	170	255	893	1.431
SSANGYONG	-	-	1	1
SUBARU	37	2	235	11
SUZUKI	233	25	1.618	176
TOYOTA	794	110	6.176	578
TRIGANO	-	-	1	1
VOLKS WAGEN	940	49	5.194	307
VOLVO	115	7	705	27
WILLYS	-	1	-	1
<b>ΣΥΝΟΛΟ</b>	<b>9.738</b>	<b>1.078</b>	<b>55.164</b>	<b>6.135</b>

**Γράφημα 4. Πωλήσεις καινούριων επιβατηγών : Ιούνιος 2011**



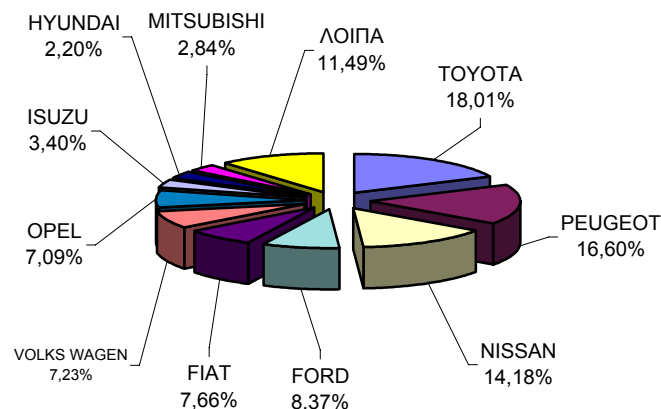
**Γράφημα 5. Πωλήσεις καινούριων επιβατηγών : Ιανουάριος - Ιούνιος 2011**



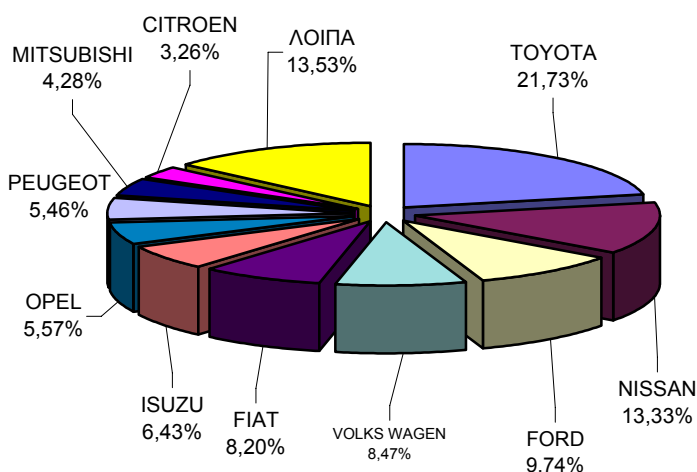
**Πίνακας 4. Πωλήσεις καινούριων και μεταχειρισμένων φορτηγών κατά μάρκα:  
Ιούνιος και Ιανουάριος - Ιούνιος 2011**

Μάρκες	Φορτηγά			
	Ιούνιος		Ιαν. - Ιουν.	
	καιν.	μεταχ.	καιν.	μεταχ.
AUDI	-	-	-	1
B.M.C.	-	-	3	-
CHEVROLET	-	-	-	3
CHONGQI	-	-	2	2
CITROEN	19	7	129	48
DACIA	22	-	89	5
DAF	6	12	38	75
DAIHATSU	-	-	-	13
DFM	1	-	3	-
DODGE	-	-	-	5
FIAT	54	35	324	302
FIAT-IVECO	-	4	-	29
FORD	59	58	385	568
G.M.C.	-	-	-	1
GALLOPE	-	1	-	1
GENERAL MOTORS	-	-	-	5
HYUNDAI	-	2	-	18
ISUZU	24	10	254	91
IVECO MAGIRUS	-	1	7	7
IVECO SPA	4	3	47	11
KIA	-	1	-	13
L.D.V.	-	-	-	1
MAHINDRA & MAHI	8	-	20	-
MAN	2	31	39	237
MAZDA	8	21	55	174
MERCEDES	19	248	129	1.599
MITSUBISHI	20	83	169	653
NISSAN	100	96	527	700
OAF	-	-	-	2
OPEL	50	53	220	375
PEUGEOT	117	8	216	38
PIAGGIO	4	1	24	12
RENAULT	3	16	27	166
ROVER	-	-	-	1
SCANIA	-	16	18	108
SEAT	-	2	-	15
SKODA	-	23	-	146
SOVAB	-	-	1	-
SSANGYONG	-	-	5	1
STEYER	-	2	-	4
SUBARU	-	-	-	1
SUZUKI	-	5	-	22
TOYOTA	127	60	859	417
VOLKS WAGEN	51	68	335	508
VOLVO	7	28	28	207
<b>ΣΥΝΟΛΟ</b>	<b>705</b>	<b>895</b>	<b>3.953</b>	<b>6.585</b>

**Γράφημα 6. Πωλήσεις καινούριων φορτηγών:  
Ιούνιος 2011**



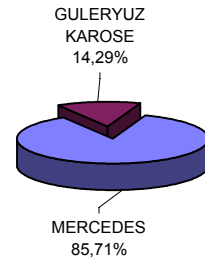
**Γράφημα 7. Πωλήσεις καινούριων φορτηγών :  
Ιανουάριος - Ιούνιος 2011**



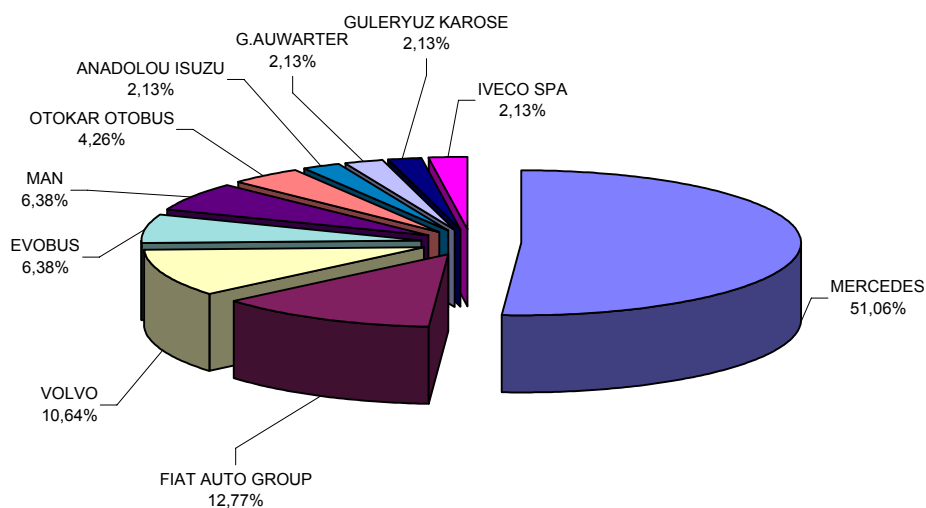
**Πίνακας 5. Πωλήσεις καινούριων και μεταχειρισμένων λεωφορείων κατά μάρκα : Ιούνιος και Ιανουάριος - Ιούνιος 2011**

Μάρκες	Λεωφορεία			
	Ιούνιος		Ιαν. - Ιουν.	
	καιν.	μεταχ.	καιν.	μεταχ.
ANADOLU ISUZU	-	-	1	-
BOVA	-	4	-	13
DEXON	-	-	-	1
DROG MONLER	-	-	-	1
EVOBUS	-	2	3	14
FIAT AUTO GROUP	-	-	6	-
FORD	-	1	-	5
G.AUWARTER	-	-	1	6
GULERYUZ KAROSE	1	1	1	1
ISUZU	-	-	-	1
IVECO SPA	-	-	1	-
KASSBOHRER	-	-	-	6
MAN	-	2	3	12
MERCEDES	6	8	24	54
NEOPLAN	-	1	-	12
OTOKAR OTOBUS	-	-	2	-
PEUGEOT	-	-	-	1
RENAULT	-	-	-	2
SCANIA	-	1	-	4
SETRA	-	1	-	18
SOVAB	-	-	1	-
TROEGMOLLER	-	-	-	5
VAN HOOL	-	-	-	1
VOLKS WAGEN	-	-	-	2
VOLVO	-	-	5	4
<b>ΣΥΝΟΛΟ</b>	<b>7</b>	<b>21</b>	<b>48</b>	<b>163</b>

**Γράφημα 8. Πωλήσεις καινούριων λεωφορείων : Ιούνιος 2011**



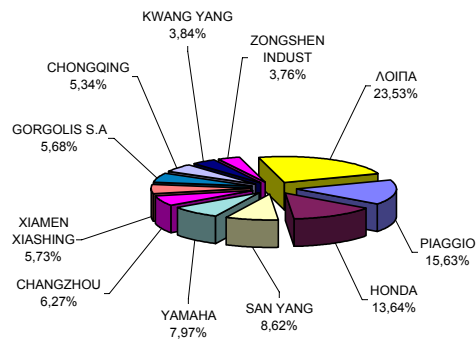
**Γράφημα 9. Πωλήσεις καινούριων λεωφορείων : Ιανουάριος - Ιούνιος 2011**



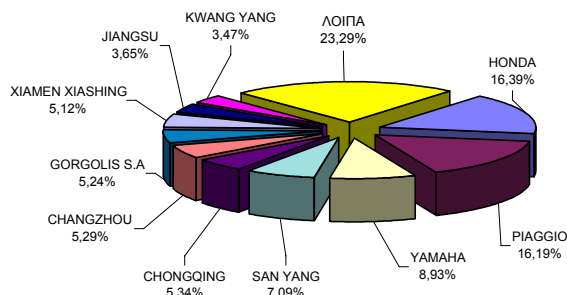
**Πίνακας 6. Πωλήσεις καινούριων και μεταχειρισμένων μοτοσυκλετών κατά μάρκα:  
Ιούνιος και Ιανουάριος - Ιούνιος 2011**

Μάρκες	Μοτοσυκλέτες			
	Ιούνιος		Ιαν. - Ιουν.	
	καιν.	μεταχ.	καιν.	μεταχ.
AEON MOTOR	13	-	65	-
AIE MOTOR	5	-	9	-
AMSTRONG	2	-	14	-
APRILIA	2	5	6	20
B.M.W.	95	8	382	50
BENZHOU VEHICLE	1	3	8	3
BETA MOTOR SPA	1	-	15	-
BOMBARDIER INC.	1	-	16	1
BOXER S.R.L	-	-	5	-
BUYANG GROUP CO FA - G300	1	-	17	-
CARTER BROTHERS	3	-	3	-
CHANGZHOU	372	-	1.312	2
CHINA JIALING	1	-	5	-
CHONGQING	317	-	1.325	7
CHUNFENG	-	-	2	-
CINA ENGINE CORPORATION	10	-	11	-
CIXI KINGRING	4	-	14	-
DAELIM	10	2	39	3
DINLI METAL	1	-	11	-
DRESEL MCT	-	-	3	-
DUCATI	36	2	107	10
EGIMOTORS	-	-	2	-
GAMAX MOTO CORPORATION	1	-	9	-
GAS GAS	2	-	16	-
GEELY	-	-	4	-
GI EE INDUSTRY	4	-	9	-
GORGOLIS S.A	337	-	1.299	4
GUANGZHOU	22	-	114	-
HARLEY DAVIDSON	10	-	84	20
HERCHEE INDUSTR	13	-	21	-
HONDA	810	18	4.066	123
HUSQVARNA	3	-	14	1
HYOSUNG MOTORS	1	-	6	-
JAWA	1	-	1	-
JIANGMEN	3	-	13	1
JIANGMEN SINO-H	7	-	18	-
JIANGSU	221	1	906	3
JI-EE INDUSTRY	4	-	10	-
JINAN QINGQI	4	-	9	-
JINCHENG	1	-	4	-
JONWAY	6	-	29	-
K.L. S.P.A	95	1	431	1
K.T.M	39	1	174	12
KAWASAKI	41	5	297	41
KEEWAY	2	-	8	-
KWANG YANG	228	2	860	9
KYMCO	-	4	-	4
LIFAN INDUSTRY	29	-	97	1
LML LIMITED (E STAR DELUXE)	2	-	11	-
LONCIN GROUP	2	1	9	1
LUOYANG NORTHEM	9	-	9	-
MALAGUTI SPA	9	1	33	4
MBK INDUSTRIE	68	2	255	12
MODENA	43	-	79	1
MOTIVE POWER	-	-	6	1
MOTO GUZZI	-	-	6	2
MOTO SPA	4	1	22	2
MV AGUSTA	3	-	8	-
NACIONAL MOTOR	29	-	133	1
NEW FORCE MOTOR	2	-	10	-
NINGBO LONGJIA	1	-	4	-
NIPPONIA SA	1	-	5	-
PEUGEOT	87	1	361	3
PIAGGIO	928	19	4.017	86
R.G.P. SRL	1	-	3	-
RIEJU	-	-	3	-
ROYAL ENFIELD	-	-	9	-
S&T MOTORS CO L	2	-	5	-
SAN YANG	512	4	1.758	9
SHANGAI HONLIN	-	-	3	-
SHANGHAI JIALIN	3	-	17	-
SHANGHAI JMSTAR	-	-	2	-
SHANGHAI SHENKE	-	-	5	-
SKY TEAM	15	-	43	-
STANDARD MOTOR	1	1	3	2
SUZUKI	137	14	680	82
TAIWAN GOLDEN B	2	-	6	-
TAIZHOU	60	-	251	-
TRIUMPH	59	1	290	3
XIAMEN XIASHING	340	-	1.271	2
XINGYUE GROUP C	2	-	12	-
YAMAHA	473	19	2.215	121
YONGKANG	6	-	10	1
ZENGCHENG HAILI	6	-	25	-
ZHEJIANG	136	-	482	1
ZHONGSHAN GUOCH	11	-	71	-
ZHUZHOU JIANSHE	1	-	5	-
ZONGSHEN INDUST	223	-	792	2
ΛΟΙΠΑ	-	2	9	15
<b>ΣΥΝΟΛΟ</b>	<b>5.937</b>	<b>118</b>	<b>24.808</b>	<b>667</b>

**Γράφημα 10. Πωλήσεις καινούριων μοτοσυκλετών : Ιούνιος 2011**



**Γράφημα 11. Πωλήσεις καινούριων μοτοσυκλετών : Ιανουάριος - Ιούνιος 2011**



## ΕΠΕΞΗΓΗΜΑΤΙΚΕΣ ΣΗΜΕΙΩΣΕΙΣ

### Έρευνα Χορήγησης Αδειών Κυκλοφορίας Οχημάτων

Η Έρευνα των οχημάτων είναι απογραφική. Τα στοιχεία εμφανίζουν την μάρκα, το είδος και το καινούριο ή μεταχειρισμένο του οχήματος σε επίπεδο Χώρας. Τα πρωτογενή στοιχεία προέρχονται από την Δ/ση Πληροφορικής του Υπουργείου Υποδομών, Μεταφορών και Δικτύων και προκύπτουν από την έκδοση νέων αδειών κυκλοφορίας οχημάτων. Από τα στοιχεία της Έρευνας εξαιρούνται τα οχήματα που κινούνται επάνω σε τροχίες, τα ηλεκτροκίνητα με κεραίες λεωφορεία (τρόλλεϋ), οι γεωργικοί ελκυστήρες και τα γεωργικά μηχανήματα. Δεν περιλαμβάνονται στους πίνακες του Δελτίου Τύπου τα οχήματα Ενόπλων Δυνάμεων, Σωμάτων Ασφαλείας, Πυροσβεστικής Υπηρεσίας, Κρατικών Υπηρεσιών, Διπλωματικού Σώματος, Ξένων Αποστολών, Αναπήρων Πολέμου, καθώς επίσης και τα δίκυκλα τα οποία έχουν κυβισμό κάτω από 50 cc.

### Νομικό πλαίσιο

Ν.Δ 3627/56, Ν. 2392/96, Ν. 3832/2010

### Περίοδος Αναφοράς

Ιούνιος 2011

### Κάλυψη

Για την εξαγωγή των μηνιαίων στοιχείων χρησιμοποιήθηκε το Μητρώο του Υπουργείου Υποδομών, Μεταφορών και Δικτύων το οποίο περιέχει όλες τις μηνιαίες μεταβολές στις άδειες ταξινόμησης Οχημάτων στη Χώρα.

### Ορισμοί

**Αυτοκίνητο** όχημα είναι κάθε όχημα, ανεξάρτητα από τον αριθμό των τροχών, που κινείται με μηχανή και προορίζεται να μεταφέρει πρόσωπα ή πράγματα ή και τα δύο μαζί, ευρισκόμενα είτε πάνω στο ίδιο όχημα, είτε σε ρυμουλκούμενο που κινείται από το πρώτο. **Καινούριο όχημα** χαρακτηρίζεται αυτό που ταξινομείται για πρώτη φορά μέσα στο μήνα στην Ελλάδα και δεν έχει κυκλοφορήσει σε άλλη χώρα. **Μεταχειρισμένο** χαρακτηρίζεται αυτό που ταξινομείται για πρώτη φορά στην χώρα και έχει εισαχθεί ως μεταχειρισμένο από το εξωτερικό.

**Αυτοκίνητο επιβατηγό:** Το προοριζόμενο για τη μεταφορά κυρίως προσώπων αυτοκίνητο όχημα, 9 κατ' ανώτατο όριο θέσεων μαζί με τη θέση του οδηγού.

**Αυτοκίνητο λεωφορείο:** Το αυτοκίνητο όχημα που προορίζεται κυρίως για τη μεταφορά προσώπων 10 και άνω θέσεων, συμπεριλαμβανομένης και της θέσης του οδηγού. (Στους πίνακες του Δελτίου Τύπου στην κατηγορία αυτή επιπλέον προσμετρώνται τα αρθρωτά Λεωφορεία).

**Αυτοκίνητο φορτηγό:** Το αυτοκίνητο όχημα που προορίζεται κυρίως για τη μεταφορά πραγμάτων (Στους πίνακες του Δελτίου Τύπου στην κατηγορία αυτή επιπλέον προσμετρώνται οι τράκτωρες, τα ρυμουλκά φορτηγά, οι τράκτωρες με επικαθήμενο (αρθρωτό όχημα) και τα ρυμουλκά με ρυμουλκούμενο (συρμός) ).

**Μοτοσυκλέτα:** Κάθε δίκτροχο μηχανοκίνητο όχημα με ή χωρίς καλάθι, του οποίου είτε η μέγιστη εκ κατασκευής ταχύτητα είναι μεγαλύτερη των 45 χιλιομέτρων την ώρα είτε, εάν είναι εξοπλισμένο με κινητήρα εσωτερικής καύσης, ο κυλινδρισμός του κινητήρα είναι μεγαλύτερος των 50 κυβικών εκατοστών. (Στους πίνακες του Δελτίου Τύπου στην κατηγορία αυτή επιπλέον προσμετρώνται τα τρίτροχα οχήματα).

**Τρίτροχο όχημα:** Το μηχανοκίνητο όχημα με τρεις συμμετρικούς τροχούς, του οποίου είτε η μέγιστη εκ κατασκευής ταχύτητα είναι μεγαλύτερη των 45 χιλιομέτρων την ώρα είτε ο κυλινδρισμός του κινητήρα του είναι μεγαλύτερος των 50 κυβικών εκατοστών, εάν είναι εξοπλισμένο με κινητήρα εσωτερικής καύσης. Επίσης ως τρίτροχο όχημα λογίζεται και το τετράτροχο όχημα, εκτός των ελαφρών τετράτροχων οχημάτων της κατηγορίας των μοτοποδηλάτων, του οποίου το απόβαρο κενού οχήματος, μη συμπεριλαμβανομένου του βάρους του καυσίμου ή του μίγματος καυσίμου - ελαίου ή των συσσωρευτών των ηλεκτρικών οχημάτων, δεν υπερβαίνει τα 400 χιλιόγραμμα, όταν το όχημα προορίζεται για επιβατικές μεταφορές ή τα 550 χιλιόγραμμα, όταν προορίζεται για μεταφορές εμπορευμάτων και του οποίου η μέγιστη καθαρή ισχύς δεν υπερβαίνει τα 15 KW.

### Μεθοδολογία

Η έρευνα είναι απογραφική

### Παραπομπές

Περισσότερες πληροφορίες (πίνακες, γραφήματα) σχετικά με την έρευνα χορήγησης αδειών κυκλοφορίας οχημάτων μπορούν να αναζητηθούν στη ιστοσελίδα της Ελληνικής Στατιστικής Αρχής [www.statistics.gr](http://www.statistics.gr), στο σύνδεσμο << Στατιστικά Θέματα > Μεταφορές >Οχήματα >Οχήματα(Άδειες Κυκλοφορίας Οχημάτων) -Στόλος Οχημάτων >>