



ΕΛΛΗΝΙΚΗ ΔΗΜΟΚΡΑΤΙΑ  
ΕΛΛΗΝΙΚΗ ΣΤΑΤΙΣΤΙΚΗ ΑΡΧΗ

Πειραιάς, 3 - 6 - 2011

## Δ Ε Λ Τ Ι Ο   Τ Υ Π Ο Υ

Μείωση 43,7 % των νέων αδειών κυκλοφορίας αυτοκινήτων το διάστημα Ιανουαρίου - Μαΐου 2011

**ΧΟΡΗΓΗΣΗ ΑΔΕΙΩΝ ΚΥΚΛΟΦΟΡΙΑΣ ΟΧΗΜΑΤΩΝ :**      Μάιος 2011

Η Ελληνική Στατιστική Αρχή ανακοινώνει ότι κατά το διάστημα Ιανουαρίου - Μαΐου 2011 κυκλοφόρησαν για πρώτη φορά 59.604 αυτοκίνητα (καινούρια ή μεταχειρισμένα εξωτερικού), παρουσιάζοντας μείωση 43,7 % ως προς την αντίστοιχη περίοδο του 2010. Μείωση 7,9% είχε παρουσιάσει το πεντάμηνο Ιανουαρίου - Μαΐου του 2010 σε σχέση με το αντίστοιχο του 2009.

Επίσης, η κυκλοφορία νέων μοτοσυκλετών (άνω των 50 cc) κατά το διάστημα Ιανουαρίου - Μαΐου 2011 ανήλθε σε 19.420, έναντι 24.824 το 2010, παρουσιάζοντας μείωση 21,8%. Μείωση 6,9% είχε παρουσιάσει το πεντάμηνο Ιανουαρίου - Μαΐου του 2010 σε σχέση με το αντίστοιχο του 2009.

Πληροφορίες:

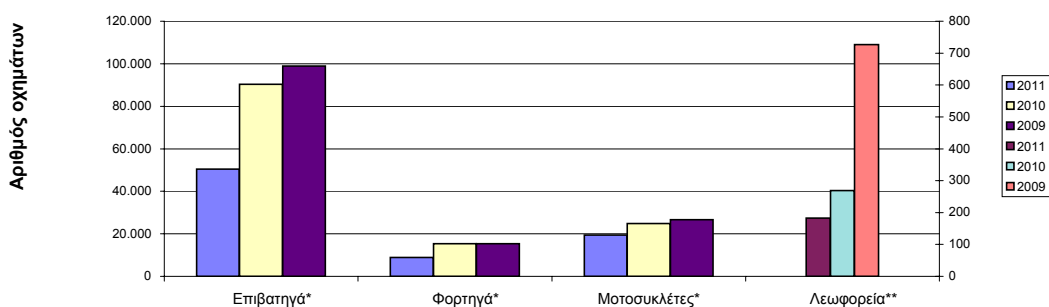
Δ/ση Στατιστικών Τομέα Εμπορίου και Υπηρεσιών  
Τμήμα Μεταφορών, Επικοινωνιών και ΜΜΕ

Κων/νος Μενεξές  
Τηλέφωνο : 213 1352500  
FAX : 213 1352496  
e-mail : menexesk@statistics.gr

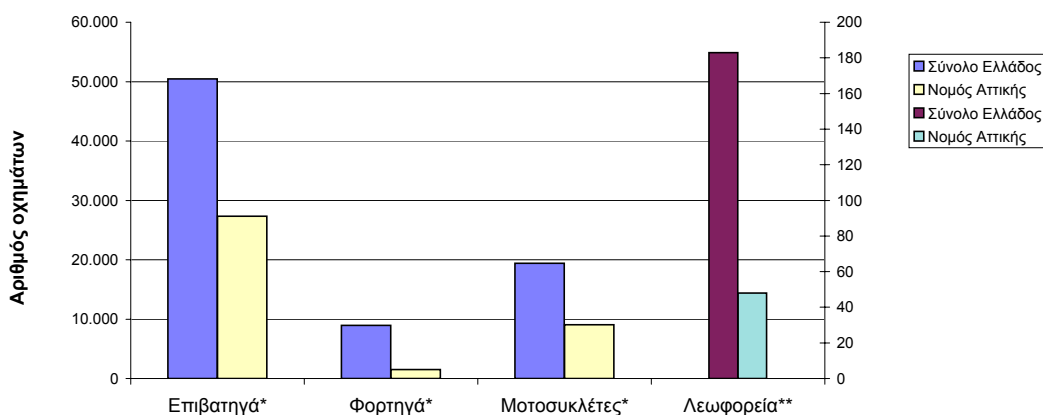
Πίνακας 1. Οχήματα που κυκλοφόρησαν για πρώτη φορά στην Ελλάδα : Ιαν. - Μαΐ. 2009 - 2011

Κατηγορία οχημάτων	Ιανουάριος - Μάιος						Μεταβολή (%)			
	2011		2010		2009		2011/2010		2010/2009	
	Σύνολο	Από αυτά, μεταχειρ.	Σύνολο	Από αυτά, μεταχειρ.	Σύνολο	Από αυτά, μεταχειρ.	Σύνολο	Από αυτά, μεταχειρ.	Σύνολο	Από αυτά, μεταχειρ.
<b>Σύνολο Ελλάδος</b>										
<b>Σύνολο οχημάτων</b>	<b>79.024</b>	<b>11.438</b>	<b>130.735</b>	<b>16.974</b>	<b>141.617</b>	<b>19.096</b>	<b>-39,6</b>	<b>-32,6</b>	<b>-7,7</b>	<b>-11,1</b>
<b>1. Αυτοκίνητα</b>	<b>59.604</b>	<b>10.889</b>	<b>105.911</b>	<b>16.268</b>	<b>114.945</b>	<b>18.207</b>	<b>-43,7</b>	<b>-33,1</b>	<b>-7,9</b>	<b>-10,6</b>
Επιβατηγά	50.483	5.057	90.350	7.197	98.911	9.485	-44,1	-29,7	-8,7	-24,1
Λεωφορεία	183	142	269	206	727	222	-32,0	-31,1	-63,0	-7,2
Φορτηγά	8.938	5.690	15.292	8.865	15.307	8.500	-41,6	-35,8	-0,1	4,3
<b>2. Μοτοσυκλέτες &gt; 50 cc</b>	<b>19.420</b>	<b>549</b>	<b>24.824</b>	<b>706</b>	<b>26.672</b>	<b>889</b>	<b>-21,8</b>	<b>-22,2</b>	<b>-6,9</b>	<b>-20,6</b>
<b>Νομός Αττικής</b>										
<b>Σύνολο οχημάτων</b>	<b>37.935</b>	<b>2.383</b>	<b>59.280</b>	<b>3.613</b>	<b>64.043</b>	<b>4.621</b>	<b>-36,0</b>	<b>-34,0</b>	<b>-7,4</b>	<b>-21,8</b>
<b>1. Αυτοκίνητα</b>	<b>28.901</b>	<b>2.208</b>	<b>48.330</b>	<b>3.357</b>	<b>52.196</b>	<b>4.367</b>	<b>-40,2</b>	<b>-34,2</b>	<b>-7,4</b>	<b>-23,1</b>
Επιβατηγά	27.341	1.448	45.290	2.351	49.140	3.167	-39,6	-38,4	-7,8	-25,8
Λεωφορεία	48	33	81	36	309	49	-40,7	-8,3	-73,8	-26,5
Φορτηγά	1.512	727	2.959	970	2.747	1.151	-48,9	-25,1	7,7	-15,7
<b>2. Μοτοσυκλέτες &gt; 50 cc</b>	<b>9.034</b>	<b>175</b>	<b>10.950</b>	<b>256</b>	<b>11.847</b>	<b>254</b>	<b>-17,5</b>	<b>-31,6</b>	<b>-7,6</b>	<b>0,8</b>

Γράφημα 1. Σύγκριση χορήγησης νέων αδειών κυκλοφορίας οχημάτων Ιανουαρίου - Μαΐου 2009 - 2011



Γράφημα 2. Νέες εγγραφές οχημάτων : Ιανουάριος - Μάιος 2011



\* Για τα Επιβατηγά, Φορτηγά και Μοτοσυκλέτες ισχύει η κλίμακα του αριστερού άξονα

\*\* Για τα Λεωφορεία ισχύει η κλίμακα του δεξιού άξονα

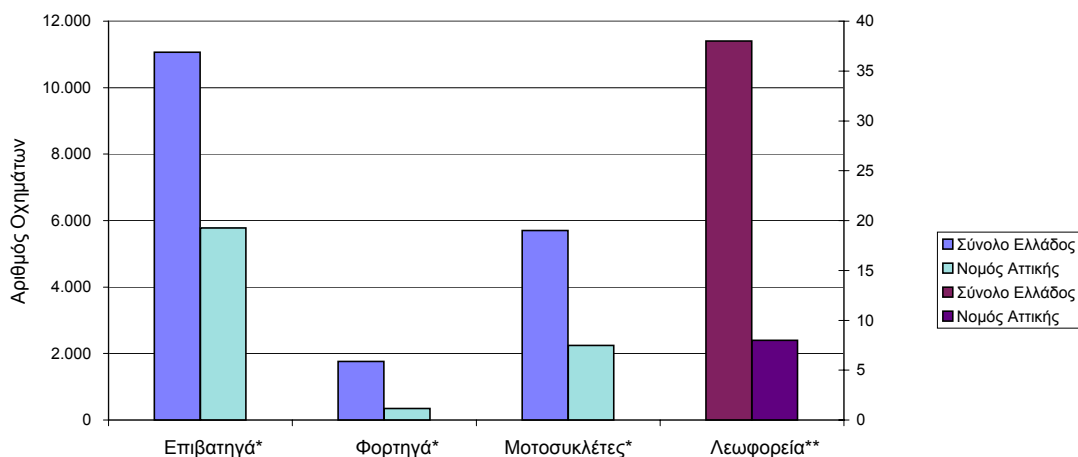
Πίνακας 2. Οχήματα που κυκλοφόρησαν για πρώτη φορά στην Ελλάδα : Μάιος 2009 - 2011

Κατηγορία οχημάτων	Μάιος						Μεταβολή (%)			
	2011		2010		2009		2011/2010		2010/2009	
	Σύνολο	Από αυτά μεταχειρ.	Σύνολο	Από αυτά, μεταχειρ.	Σύνολο	Από αυτά, μεταχειρ.	Σύνολο	Από αυτά, μεταχειρ.	Σύνολο	Από αυτά, μεταχειρ.
<b>Σύνολο Ελλάδος</b>										
<b>Σύνολο οχημάτων</b>	<b>18.564</b>	<b>2.226</b>	<b>22.316</b>	<b>2.624</b>	<b>40.159</b>	<b>4.321</b>	<b>-16,8</b>	<b>-15,2</b>	<b>-44,4</b>	<b>-39,3</b>
<b>1. Αυτοκίνητα</b>	<b>12.864</b>	<b>2.100</b>	<b>15.266</b>	<b>2.464</b>	<b>31.737</b>	<b>4.080</b>	<b>-15,7</b>	<b>-14,8</b>	<b>-51,9</b>	<b>-39,6</b>
Επιβατηγά	11.066	996	12.860	971	28.190	2.195	-14,0	2,6	-54,4	-55,8
Λεωφορεία	38	33	55	32	214	38	-30,9	3,1	-74,3	-15,8
Φορτηγά	1.760	1.071	2.351	1.461	3.333	1.847	-25,1	-26,7	-29,5	-20,9
<b>2. Μοτοσυκλέτες &gt; 50 cc</b>	<b>5.700</b>	<b>126</b>	<b>7.050</b>	<b>160</b>	<b>8.422</b>	<b>241</b>	<b>-19,1</b>	<b>-21,3</b>	<b>-16,3</b>	<b>-33,6</b>

<b>Νομός Αττικής</b>										
Κατηγορία οχημάτων	Σύνολο	Από αυτά μεταχειρ.	Σύνολο	Από αυτά, μεταχειρ.	Σύνολο	Από αυτά, μεταχειρ.	Μεταβολή (%)	Μεταβολή (%)	Μεταβολή (%)	Μεταβολή (%)
<b>Σύνολο οχημάτων</b>	<b>8.376</b>	<b>426</b>	<b>10.079</b>	<b>541</b>	<b>18.121</b>	<b>1.112</b>	<b>-16,9</b>	<b>-21,3</b>	<b>-44,4</b>	<b>-51,3</b>
<b>1. Αυτοκίνητα</b>	<b>6.132</b>	<b>395</b>	<b>7.308</b>	<b>496</b>	<b>14.691</b>	<b>1.047</b>	<b>-16,1</b>	<b>-20,4</b>	<b>-50,3</b>	<b>-52,6</b>
Επιβατηγά	5.777	266	6.876	339	14.048	788	-16,0	-21,5	-51,1	-57,0
Λεωφορεία	8	6	22	3	62	13	-63,6	100,0	-64,5	-76,9
Φορτηγά	347	123	410	154	581	246	-15,4	-20,1	-29,4	-37,4
<b>2. Μοτοσυκλέτες &gt; 50 cc</b>	<b>2.244</b>	<b>31</b>	<b>2.771</b>	<b>45</b>	<b>3.430</b>	<b>65</b>	<b>-19,0</b>	<b>-31,1</b>	<b>-19,2</b>	<b>-30,8</b>

Κατηγορία οχημάτων	Μ.Ο Ιουν. 2010 - Μαΐ 2011.		Μ.Ο Ιουν. 2009 - Μαΐ 2010.		Μεταβολή (%)	
	Σύνολο	Από αυτά μεταχειρ.	Σύνολο	Από αυτά, μεταχειρ.	Μ.Ο Ιουν. 2010 - Μαΐ 2011. / Μ.Ο Ιουν. 2009 - Μαΐ 2010.	
					Σύνολο	Από αυτά, μεταχειρ.
<b>Σύνολο Ελλάδος</b>						
<b>Σύνολο οχημάτων</b>	<b>16.161</b>	<b>2.236</b>	<b>28.804</b>	<b>3.821</b>	<b>-43,9</b>	<b>-41,5</b>
<b>1. Αυτοκίνητα</b>	<b>11.464</b>	<b>2.120</b>	<b>22.865</b>	<b>3.658</b>	<b>-49,9</b>	<b>-42,0</b>
Επιβατηγά	9.498	915	19.665	1.838	-51,7	-50,2
Λεωφορεία	61	29	90	44	-32,2	-34,1
Φορτηγά	1.905	1.176	3.110	1.776	-38,7	-33,8
<b>2. Μοτοσυκλέτες &gt; 50 cc</b>	<b>4.697</b>	<b>116</b>	<b>5.939</b>	<b>163</b>	<b>-20,9</b>	<b>-28,8</b>

Γράφημα 3. Νέες εγγραφές οχημάτων : Μάιος 2011



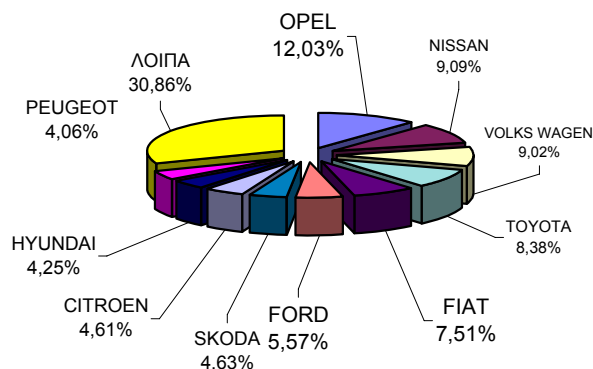
\* Για τα Επιβατηγά, Φορτηγά και Μοτοσυκλέτες ισχύει η κλίμακα του αριστερού άξονα

\*\* Για τα Λεωφορεία ισχύει η κλίμακα του δεξιού άξονα

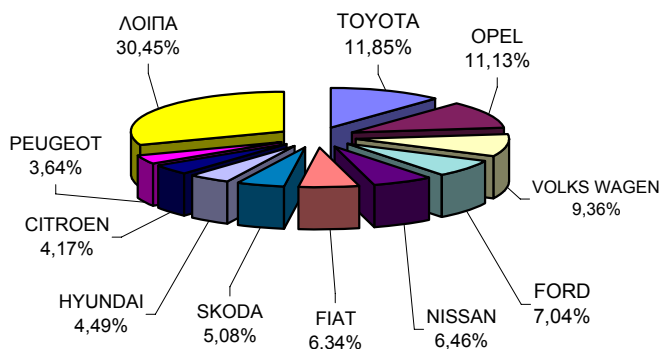
**Πίνακας 3. Πωλήσεις καινούριων και μεταχειρισμένων επιβατηγών κατά μάρκα :  
Μάιος και Ιανουάριος - Μάιος 2011**

Μάρκες	Επιβατηγά			
	Μάιος		Ιαν. - Μαί.	
	καιν.	μεταχ.	καιν.	μεταχ.
ADRIA	-	-	-	1
ALFA ROMEO	165	5	805	25
ASIA	-	-	-	1
ASTON MARTIN	-	-	-	3
AUDI	284	25	1.013	148
B.M.W.	221	47	1.404	282
CADILLAC	-	-	-	2
CHANGA CO	-	-	2	-
CHEVROLET	207	6	915	19
CHONGQI	-	-	2	-
CHRYSLER	-	6	20	33
CITROEN	464	20	1.893	121
DACIA	51	-	344	6
DAEWOO	-	3	-	11
DAIHATSU	86	8	453	37
DODGE	10	1	95	2
FIAT	756	41	2.878	188
FIAT AUTO SPA	1	1	4	1
FORD	561	38	3.197	206
HONDA	130	19	679	103
HONGXING	-	-	18	1
HYMER	-	-	-	1
HYMER AG	-	-	-	1
HYUNDAI	428	12	2.039	57
ISUZU	-	-	-	1
JAGUAR	1	-	3	2
KIA	291	8	1.010	28
LADA	-	-	11	5
LAMBORGHINI	-	-	-	1
LANCIA	13	2	83	16
LAND ROVER	4	4	10	17
MASERATI	-	-	-	2
MAZDA	37	3	281	20
MERCEDES	230	130	705	668
MITSUBISHI	154	13	791	46
NISSAN	915	14	2.935	65
OPEL	1.211	123	5.055	548
PEUGEOT	409	14	1.655	98
PORSCHE	4	-	13	12
RENAULT	196	18	596	100
ROLLS ROYCE	-	-	-	1
SAAB	24	3	100	10
SEA/MOBILVETTA	-	-	1	-
SEAT	367	6	1.574	46
SHIJIAZHANG SH	-	-	1	-
SHUANGHUAN AUTO	-	-	1	-
SKODA	466	6	2.306	38
SMART	149	239	723	1.176
SSANGYONG	-	-	1	1
SUBARU	63	-	198	9
SUZUKI	292	26	1.385	151
TOYOTA	844	98	5.382	468
TRIGANO	-	-	1	1
VOLKS WAGEN	908	52	4.254	258
VOLVO	128	5	590	20
<b>ΣΥΝΟΛΟ</b>	<b>10.070</b>	<b>996</b>	<b>45.426</b>	<b>5.057</b>

**Γράφημα 4. Πωλήσεις καινούριων επιβατηγών : Μάιος 2011**



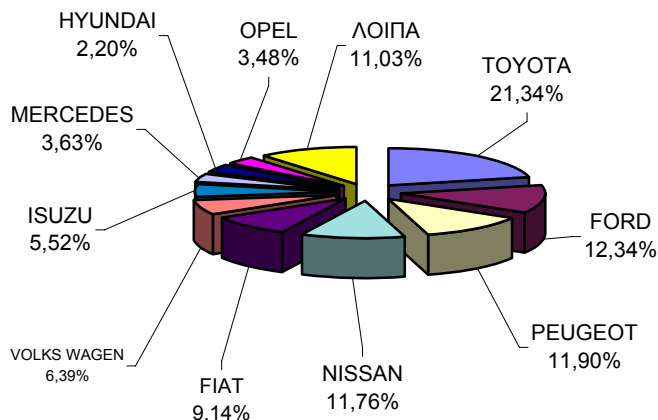
**Γράφημα 5. Πωλήσεις καινούριων επιβατηγών : Ιανουάριος - Μάιος 2011**



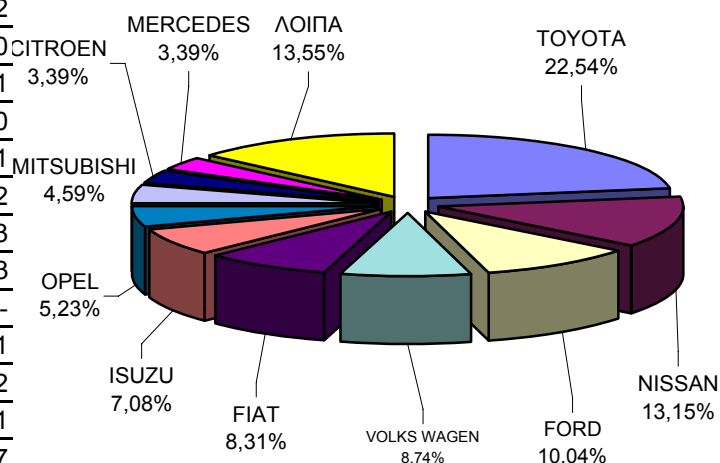
**Πίνακας 4. Πωλήσεις καινούριων και μεταχειρισμένων φορτηγών κατά μάρκα:  
Μάιος και Ιανουάριος - Μάιος 2011**

Μάρκες	Φορτηγά			
	Μάιος		Ιαν. - Μαϊ.	
	καιν.	μεταχ.	καιν.	μεταχ.
AUDI	-	-	-	1
B.M.C.	-	-	3	-
CHEVROLET	-	1	-	3
CHONGQI	-	-	2	2
CITROEN	24	9	110	41
DACIA	15	1	67	5
DAF	9	10	32	63
DAIHATSU	-	3	-	13
DFM	-	-	2	-
DODGE	-	1	-	5
FIAT	63	59	270	267
FIAT-IVECO	-	2	-	25
FORD	85	97	326	510
G.M.C.	-	-	-	1
GENERAL MOTORS	-	-	-	5
HYUNDAI	-	6	-	16
ISUZU	38	18	230	81
IVECO MAGIRUS	1	2	7	6
IVECO SPA	4	2	43	8
KIA	-	1	-	12
L.D.V.	-	-	-	1
MAHINDRA & MAHI	3	-	12	-
MAN	1	34	37	206
MAZDA	11	35	47	153
MERCEDES	25	232	110	1.351
MITSUBISHI	19	99	149	570
NISSAN	81	113	427	604
OAF	-	-	-	2
OPEL	24	53	170	322
PEUGEOT	82	5	99	30
PIAGGIO	5	2	20	11
RENAULT	3	26	24	150
ROVER	-	-	-	1
SCANIA	-	18	18	92
SEAT	-	1	-	13
SKODA	-	23	-	123
SOVAB	-	-	1	-
SSANGYONG	-	-	5	1
STEYER	-	1	-	2
SUBARU	-	-	-	1
SUZUKI	-	4	-	17
TOYOTA	147	74	732	357
VOLKS WAGEN	44	93	284	440
VOLVO	5	46	21	179
<b>ΣΥΝΟΛΟ</b>	<b>689</b>	<b>1.071</b>	<b>3.248</b>	<b>5.690</b>

**Γράφημα 6. Πωλήσεις καινούριων φορτηγών:  
Μάιος 2011**



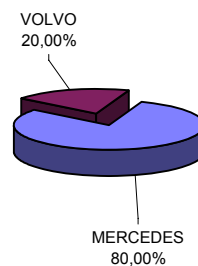
**Γράφημα 7. Πωλήσεις καινούριων φορτηγών :  
Ιανουάριος - Μάιος 2011**



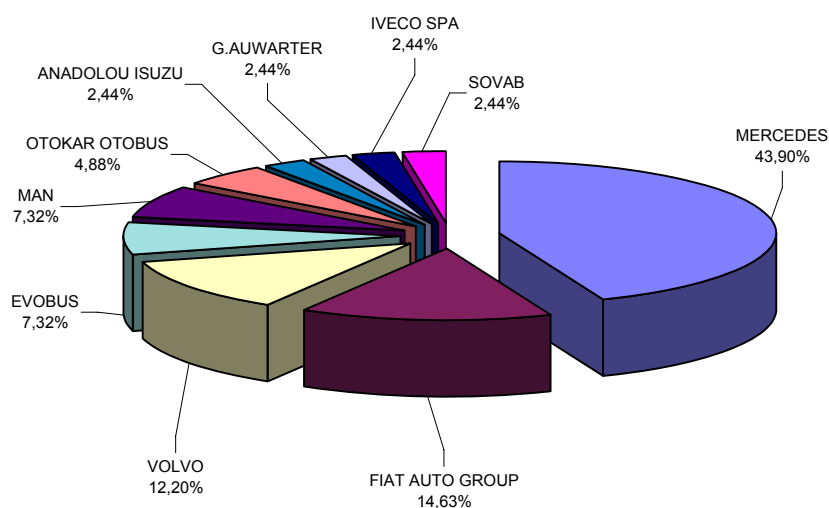
**Πίνακας 5. Πωλήσεις καινούριων και μεταχειρισμένων λεωφορείων κατά μάρκα :  
Μάιος και Ιανουάριος - Μάιος 2011**

Μάρκες	Λεωφορεία			
	Μάιος		Ιαν. - Μαΐ.	
	καιν.	μεταχ.	καιν.	μεταχ.
ANADOLOU ISUZU	-	-	1	-
BOVA	-	2	-	9
DEXON	-	-	-	1
DROG MONLER	-	1	-	1
EVOBUS	-	2	3	12
FIAT AUTO GROUP	-	-	6	-
FORD	-	1	-	4
G.AUWARTER	-	-	1	6
ISUZU	-	-	-	1
IVECO SPA	-	-	1	-
KASSBOHRER	-	-	-	6
MAN	-	-	3	10
MERCEDES	4	11	18	46
NEOPLAN	-	3	-	11
OTOKAR OTOBUS	-	-	2	-
PEUGEOT	-	1	-	1
RENAULT	-	-	-	2
SCANIA	-	1	-	3
SETRA	-	10	-	17
SOVAB	-	-	1	-
TROEGMOLLER	-	-	-	5
VAN HOOL	-	-	-	1
VOLKS WAGEN	-	-	-	2
VOLVO	1	1	5	4
<b>ΣΥΝΟΛΟ</b>	<b>5</b>	<b>33</b>	<b>41</b>	<b>142</b>

**Γράφημα 8. Πωλήσεις καινούριων λεωφορείων :  
Μάιος 2011**



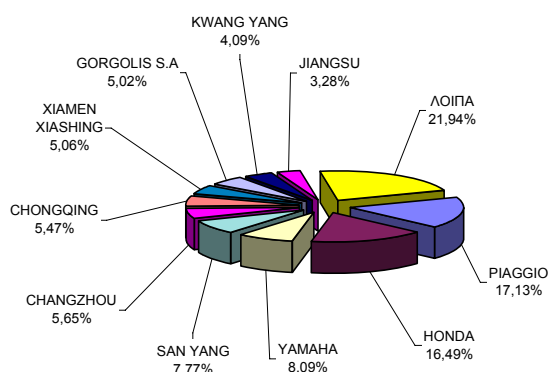
**Γράφημα 9. Πωλήσεις καινούριων λεωφορείων : Ιανουάριος - Μάιος 2011**



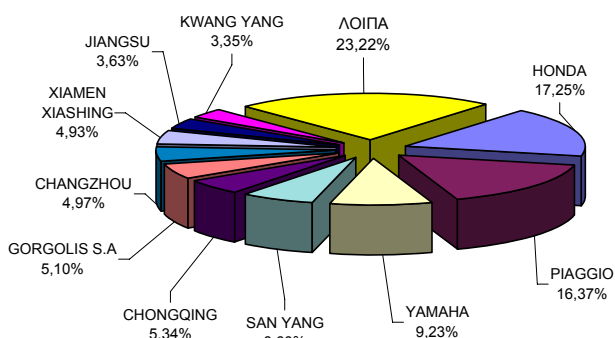
**Πίνακας 6. Πωλήσεις καινούριων και μεταχειρισμένων μοτοσυκλετών κατά μάρκα:  
Μάιος και Ιανουάριος - Μάιος 2011**

Μάρκες	Μοτοσυκλέτες			
	Μάιος		Ιαν. - Μαϊ.	
	καιν.	μεταχ.	καιν.	μεταχ.
AEON MOTOR	12	-	52	-
AIE MOTOR	1	-	4	-
AMSTRONG	9	-	12	-
APRILIA	1	3	4	15
B.M.W.	77	5	285	41
BENZHOU VEHICLE	1	-	7	-
BETA MOTOR SPA	1	-	14	-
BMW	1	-	2	1
BOMBARDIER INC.	2	-	15	1
BOXER S.R.L	-	-	5	-
BUYANG GROUP CO FA - G300	7	-	16	-
CHANGZHOU	315	1	938	2
CHINA JIALING	-	-	4	-
CHONGQING	305	-	1.008	7
CIXI KINGRING	4	-	10	-
DAELIM	8	-	29	1
DINLI METAL	3	-	10	-
DUCATI	-	2	15	8
DUCATI MOTOR HO	19	-	56	-
GAMAX MOTO CORPORATION	2	-	8	-
GAS GAS	1	-	14	-
GEELY	2	-	4	-
GI EE INDUSTRY	3	-	5	-
GORGOLIS S.A	280	-	962	4
GUANGZHOU	12	-	92	-
HARLEY DAVIDSON	13	5	74	20
HERCHEE INDUSTR	1	-	8	-
HONDA	919	26	3.256	105
HUSQVARNA	1	-	11	1
HYOSUNG MOTORS	2	-	5	-
JIANGMEN	11	-	21	1
JIANGSU	183	1	685	2
JI-EE INDUSTRY	2	-	6	-
JINAN QINGQI	2	-	5	-
JINCHENG	2	-	3	-
JONWAY	4	-	23	-
K.L. S.P.A	75	-	336	-
K.T.M	52	-	135	11
KAWASAKI	68	8	256	36
KEEWAY	3	-	6	-
KWANG YANG	228	4	632	7
LIFAN INDUSTRY	16	1	68	1
LML LIMITED (E STAR DELUXE, V	1	-	9	-
LONCIN GROUP	3	-	7	-
MALAGUTI SPA	6	1	24	3
MBK INDUSTRIE	63	1	187	10
MODENA	27	-	36	-
MOTIVE POWER	4	-	6	1
MOTO GUZZI	1	-	6	2
MOTO SPA	9	-	18	1
MV AGUSTA	1	-	5	-
NACIONAL MOTOR	31	-	104	1
NEW FORCE MOTOR	5	-	8	-
NINGBO LONGJIA	1	-	3	-
NIPPONIA SA	-	-	4	-
PEUGEOT	88	1	274	2
PIAGGIO	955	13	3.089	67
QINGQI GROUP NI	1	-	1	-
RIEJU	2	-	3	-
ROYAL ENFIELD	3	-	9	-
S&T MOTORS CO L	2	-	3	-
SAN YANG	433	1	1.246	5
SHANGAI HONLIN	1	-	3	-
SHANGHAI JIALIN	5	-	14	-
SHANGHAI JMSTAR	1	-	2	-
SHANGHAI SHENKE	2	-	5	-
SKY TEAM	8	-	28	-
SUZUKI	127	19	543	68
TAIWAN GOLDEN B	-	-	4	-
TAIZHOU	34	-	191	-
TRIUMPH	71	-	231	2
UNIVERSAL	1	-	1	-
XIAMEN XIASHING	282	1	931	2
XINGYUE GROUP C	5	-	10	-
YAMAHA	451	29	1.742	102
YONGKANG MIRO VEHICLES	1	-	1	-
ZENGCHENG HAILI	5	-	19	-
ZHEJIANG	98	-	346	1
ZHONGSHAN GUOCH	12	-	60	-
ZHUZHOU JIANSHE	3	-	4	-
ZONGSHEN INDUST	183	1	569	2
ΛΟΙΠΑ	-	3	24	16
<b>ΣΥΝΟΛΟ</b>	<b>5.574</b>	<b>126</b>	<b>18.871</b>	<b>549</b>

**Γράφημα 10. Πωλήσεις καινούριων μοτοσυκλετών : Μάιος 2011**



**Γράφημα 11. Πωλήσεις καινούριων μοτοσυκλετών : Ιανουάριος - Μάιος 2011**



## ΕΠΕΞΗΓΗΜΑΤΙΚΕΣ ΣΗΜΕΙΩΣΕΙΣ

### Έρευνα Χορήγησης Αδειών Κυκλοφορίας Οχημάτων

Η Έρευνα των οχημάτων είναι απογραφική. Τα στοιχεία εμφανίζουν την μάρκα, το είδος και το καινούριο ή μεταχειρισμένο του οχήματος σε επίπεδο Χώρας. Τα πρωτογενή στοιχεία προέρχονται από την Δ/ση Πληροφορικής του Υπουργείου Υποδομών, Μεταφορών και Δικτύων και προκύπτουν από την έκδοση νέων αδειών κυκλοφορίας οχημάτων. Από τα στοιχεία της Έρευνας εξαιρούνται τα οχήματα που κινούνται επάνω σε τροχίες, τα ηλεκτροκίνητα με κεραίες λεωφορεία (τρόλλεϋ), οι γεωργικοί ελκυστήρες και τα γεωργικά μηχανήματα. Δεν περιλαμβάνονται στους πίνακες του Δελτίου Τύπου τα οχήματα Ενόπλων Δυνάμεων, Σωμάτων Ασφαλείας, Πυροσβεστικής Υπηρεσίας, Κρατικών Υπηρεσιών, Διπλωματικού Σώματος, Ξένων Αποστολών, Αναπήρων Πολέμου, καθώς επίσης και τα δίκυκλα τα οποία έχουν κυβισμό κάτω από 50 cc.

### Νομικό πλαίσιο

Ν.Δ 3627/56, Ν. 2392/96, Ν. 3832/2010

### Περίοδος Αναφοράς

Μάιος 2011

### Κάλυψη

Για την εξαγωγή των μηνιαίων στοιχείων χρησιμοποιήθηκε το Μητρώο του Υπουργείου Υποδομών, Μεταφορών και Δικτύων το οποίο περιέχει όλες τις μηνιαίες μεταβολές στις άδειες ταξινόμησης Οχημάτων στη Χώρα.

### Ορισμοί

**Αυτοκίνητο** όχημα είναι κάθε όχημα, ανεξάρτητα από τον αριθμό των τροχών, που κινείται με μηχανή και προορίζεται να μεταφέρει πρόσωπα ή πράγματα ή και τα δύο μαζί, ευρισκόμενα είτε πάνω στο ίδιο όχημα, είτε σε ρυμουλκούμενο που κινείται από το πρώτο. **Καινούριο όχημα** χαρακτηρίζεται αυτό που ταξινομείται για πρώτη φορά μέσα στο μήνα στην Ελλάδα και δεν έχει κυκλοφορήσει σε άλλη χώρα. **Μεταχειρισμένο** χαρακτηρίζεται αυτό που ταξινομείται για πρώτη φορά στην χώρα και έχει εισαχθεί ως μεταχειρισμένο από το **Αυτοκίνητο επιβατηγό**: Το προοριζόμενο για τη μεταφορά κυρίως προσώπων αυτοκίνητο όχημα, 9 κατ' ανώτατο όριο θέσεων μαζί με τη θέση του οδηγού.

**Αυτοκίνητο λεωφορείο**: Το αυτοκίνητο όχημα που προορίζεται κυρίως για τη μεταφορά προσώπων 10 και άνω θέσεων, συμπεριλαμβανομένης και της θέσης του οδηγού. (Στους πίνακες του Δελτίου Τύπου στην κατηγορία αυτή επιπλέον προσμετρώνται τα αρθρωτά Λεωφορεία).

**Αυτοκίνητο φορτηγό**: Το αυτοκίνητο όχημα που προορίζεται κυρίως για τη μεταφορά πραγμάτων (Στους πίνακες του Δελτίου Τύπου στην κατηγορία αυτή επιπλέον προσμετρώνται οι τράκτωρες, τα ρυμουλκά φορτηγά, οι τράκτωρες με επικαθήμενο (αρθρωτό όχημα) και τα ρυμουλκά με ρυμουλκούμενο (συρμός) ).

**Μοτοσυκλέτα**: Κάθε δίτροχο μηχανοκίνητο όχημα με ή χωρίς καλάθι, του οποίου είτε η μέγιστη εκ κατασκευής ταχύτητα είναι μεγαλύτερη των 45 χιλιομέτρων την ώρα είτε, εάν είναι εξοπλισμένο με κινητήρα εσωτερικής καύσης, ο κυλινδρισμός του κινητήρα είναι μεγαλύτερος των 50 κυβικών εκατοστών. (Στους πίνακες του Δελτίου Τύπου στην κατηγορία αυτή επιπλέον προσμετρώνται τα τρίτροχα οχήματα).

**Τρίτροχο όχημα**: Το μηχανοκίνητο όχημα με τρεις συμμετρικούς τροχούς, του οποίου είτε η μέγιστη εκ κατασκευής ταχύτητα είναι μεγαλύτερη των 45 χιλιομέτρων την ώρα είτε ο κυλινδρισμός του κινητήρα του είναι μεγαλύτερος των 50 κυβικών εκατοστών, εάν είναι εξοπλισμένο με κινητήρα εσωτερικής καύσης. Επίσης ως τρίτροχο όχημα λογίζεται και το τετράτροχο όχημα, εκτός των ελαφρών τετράτροχων οχημάτων της κατηγορίας των μοτοποδηλάτων, του οποίου το απόβαρο κενού οχήματος, μη συμπεριλαμβανομένου του βάρους του καυσίμου ή του μίγματος καυσίμου - ελαίου ή των συσσωρευτών των ηλεκτρικών οχημάτων, δεν υπερβαίνει τα 400 χιλιόγραμμα, όταν το όχημα προορίζεται για επιβατικές μεταφορές ή τα 550 χιλιόγραμμα, όταν προορίζεται για μεταφορές εμπορευμάτων και του οποίου η μέγιστη καθαρή ισχύς δεν υπερβαίνει τα 15 KW.

### Μεθοδολογία

Η έρευνα είναι απογραφική

### Παραπομπές

Περισσότερες πληροφορίες (πίνακες, γραφήματα) σχετικά με την έρευνα χορήγησης αδειών κυκλοφορίας οχημάτων μπορούν να αναζητηθούν στη ιστοσελίδα της Ελληνικής Στατιστικής Αρχής [www.statistics.gr](http://www.statistics.gr), στο σύνδεσμο << Στατιστικά Θέματα > Μεταφορές > Οχήματα > Οχήματα (Άδειες Κυκλοφορίας Οχημάτων) -Στόλος Οχημάτων >>