



ΕΛΛΗΝΙΚΗ ΔΗΜΟΚΡΑΤΙΑ
ΕΛΛΗΝΙΚΗ ΣΤΑΤΙΣΤΙΚΗ ΑΡΧΗ

Πειραιάς, 5 - 5 - 2011

Δ Ε Λ Τ Ι Ο Τ Υ Π Ο Υ

Μείωση 48,4 % των νέων αδειών κυκλοφορίας αυτοκινήτων το διάστημα
Ιανουαρίου - Απριλίου 2011

ΧΟΡΗΓΗΣΗ ΑΔΕΙΩΝ ΚΥΚΛΟΦΟΡΙΑΣ ΟΧΗΜΑΤΩΝ : Απρίλιος 2011

Η Ελληνική Στατιστική Αρχή ανακοινώνει ότι κατά το διάστημα Ιανουαρίου - Απριλίου 2011 κυκλοφόρησαν για πρώτη φορά 46.740 αυτοκίνητα (καινούρια ή μεταχειρισμένα εξωτερικού), παρουσιάζοντας μείωση 48,4 % ως προς την αντίστοιχη περίοδο του 2010. Αύξηση 8,9% είχε παρουσιάσει το τετράμηνο Ιανουαρίου - Απριλίου του 2010 σε σχέση με το αντίστοιχο του 2009.

Επίσης, η κυκλοφορία νέων μοτοσυκλετών (άνω των 50 cc) κατά το διάστημα Ιανουαρίου - Απριλίου 2011 ανήλθε σε 13.720, έναντι 17.774 το 2010, παρουσιάζοντας μείωση 22,8%. Μείωση 2,6% είχε παρουσιάσει το τετράμηνο Ιανουαρίου - Απριλίου του 2010 σε σχέση με το αντίστοιχο του 2009.

Πληροφορίες:

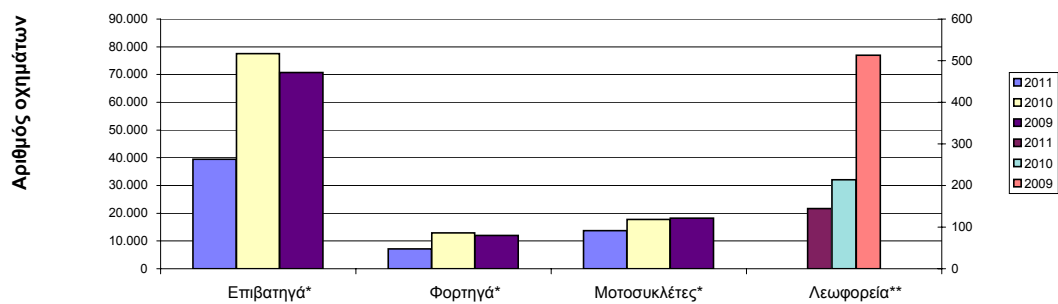
Δ/ση Στατιστικών Τομέα Εμπορίου και Υπηρεσιών
Τμήμα Μεταφορών, Επικοινωνιών και ΜΜΕ

Κων/νος Μενεξές
Τηλέφωνο : 213 1352500
FAX : 213 1352496
e-mail : menexesk@statistics.gr

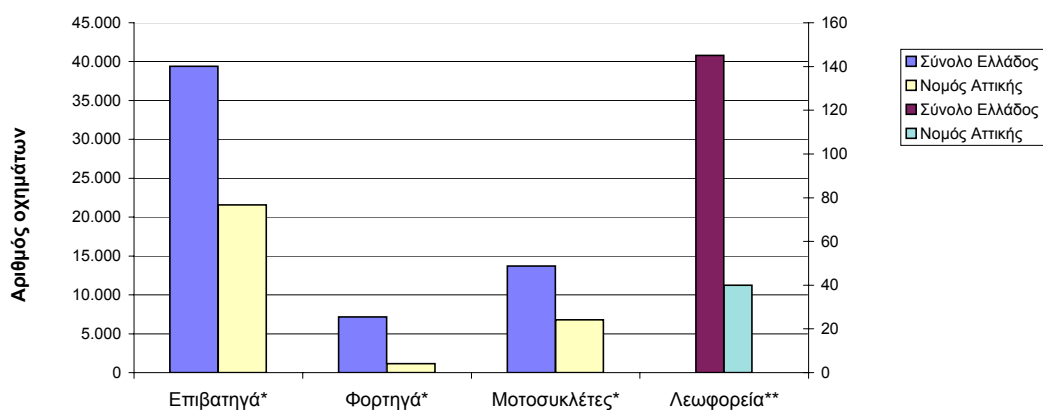
Πίνακας 1. Οχήματα που κυκλοφόρησαν για πρώτη φορά στην Ελλάδα : Ιαν. - Απρ. 2009 - 2011

Κατηγορία οχημάτων	Ιανουάριος - Απρίλιος						Μεταβολή (%)			
	2011		2010		2009		2011/2010		2010/2009	
	Σύνολο	Από αυτά, μεταχειρ.	Σύνολο	Από αυτά, μεταχειρ.	Σύνολο	Από αυτά, μεταχειρ.	Σύνολο	Από αυτά, μεταχειρ.	Σύνολο	Από αυτά, μεταχειρ.
Σύνολο Ελλάδος										
Σύνολο οχημάτων	60.460	9.212	108.419	14.350	101.458	14.775	-44,2	-35,8	6,9	-2,9
1. Αυτοκίνητα	46.740	8.789	90.645	13.804	83.208	14.127	-48,4	-36,3	8,9	-2,3
Επιβατηγά	39.417	4.061	77.490	6.226	70.721	7.290	-49,1	-34,8	9,6	-14,6
Λεωφορεία	145	109	214	174	513	184	-32,2	-37,4	-58,3	-5,4
Φορηγά	7.178	4.619	12.941	7.404	11.974	6.653	-44,5	-37,6	8,1	11,3
2. Μοτοσυκλέτες > 50 cc	13.720	423	17.774	546	18.250	648	-22,8	-22,5	-2,6	-15,7
Νομός Αττικής										
Σύνολο οχημάτων	29.559	1.957	49.201	3.072	45.922	3.509	-39,9	-36,3	7,1	-12,5
1. Αυτοκίνητα	22.769	1.813	41.022	2.861	37.505	3.320	-44,5	-36,6	9,4	-13,8
Επιβατηγά	21.564	1.182	38.414	2.012	35.092	2.379	-43,9	-41,3	9,5	-15,4
Λεωφορεία	40	27	59	33	247	36	-32,2	-18,2	-76,1	-8,3
Φορηγά	1.165	604	2.549	816	2.166	905	-54,3	-26,0	17,7	-9,8
2. Μοτοσυκλέτες > 50 cc	6.790	144	8.179	211	8.417	189	-17,0	-31,8	-2,8	11,6

Γράφημα 1. Σύγκριση χορήγησης νέων αδειών κυκλοφορίας οχημάτων Ιανουαρίου - Απριλίου 2009 - 2011



Γράφημα 2. Νέες εγγραφές οχημάτων : Ιανουάριος - Απρίλιος 2011



* Για τα Επιβατηγά, Φορηγά και Μοτοσυκλέτες ισχύει η κλίμακα του αριστερού άξονα

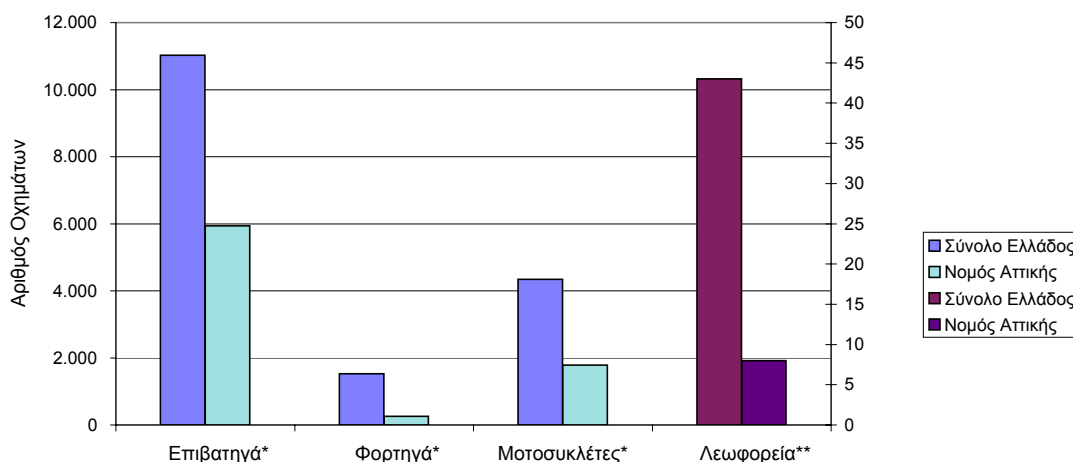
** Για τα Λεωφορεία ισχύει η κλίμακα του δεξιού άξονα

Πίνακας 2. Οχήματα που κυκλοφόρησαν για πρώτη φορά στην Ελλάδα : Απρίλιος 2009 - 2011

Κατηγορία οχημάτων	Απρίλιος						Μεταβολή (%)			
	2011		2010		2009		2011/2010		2010/2009	
	Σύνολο	Από αυτά μεταχειρ.	Σύνολο	Από αυτά, μεταχειρ.	Σύνολο	Από αυτά, μεταχειρ.	Σύνολο	Από αυτά, μεταχειρ.	Σύνολο	Από αυτά, μεταχειρ.
Σύνολο Ελλάδος										
Σύνολο οχημάτων	16.942	2.084	21.632	2.905	24.148	3.550	-21,7	-28,3	-10,4	-18,2
1. Αυτοκίνητα	12.595	1.967	15.778	2.726	18.694	3.349	-20,2	-27,8	-15,6	-18,6
Επιβατηγά	11.022	913	13.302	1.098	15.888	1.650	-17,1	-16,8	-16,3	-33,5
Λεωφορεία	43	37	50	43	139	45	-14,0	-14,0	-64,0	-4,4
Φορτηγά	1.530	1.017	2.426	1.585	2.667	1.654	-36,9	-35,8	-9,0	-4,2
2. Μοτοσυκλέτες > 50 cc	4.347	117	5.854	179	5.454	201	-25,7	-34,6	7,3	-10,9
Νομός Αττικής										
Σύνολο οχημάτων	7.986	427	9.649	579	10.824	865	-17,2	-26,3	-10,9	-33,1
1. Αυτοκίνητα	6.203	403	7.427	537	8.558	804	-16,5	-25,0	-13,2	-33,2
Επιβατηγά	5.939	256	7.028	344	8.017	570	-15,5	-25,6	-12,3	-39,6
Λεωφορεία	8	7	12	9	57	7	-33,3	-22,2	-78,9	28,6
Φορτηγά	256	140	387	184	484	227	-33,9	-23,9	-20,0	-18,9
2. Μοτοσυκλέτες > 50 cc	1.783	24	2.222	42	2.266	61	-19,8	-42,9	-1,9	-31,1

Κατηγορία οχημάτων	Μ.Ο Μαΐ 2010 - Απρ. 2011.		Μ.Ο Μαΐ 2009 - Απρ. 2010.		Μεταβολή (%)	
	Σύνολο	Από αυτά μεταχειρ.	Σύνολο	Από αυτά, μεταχειρ.	Μ.Ο Μαΐ 2010 - Απρ. 2011. / Μ.Ο Μαΐ 2009 - Απρ. 2010.	
					Σύνολο	Από αυτά, μεταχειρ.
Σύνολο Ελλάδος						
Σύνολο οχημάτων	16.473	2.269	30.290	3.963	-45,6	-42,7
1. Αυτοκίνητα	11.664	2.150	24.237	3.793	-51,9	-43,3
Επιβατηγά	9.648	913	20.942	1.940	-53,9	-52,9
Λεωφορεία	62	29	103	45	-39,8	-35,6
Φορτηγά	1.954	1.208	3.192	1.808	-38,8	-33,2
2. Μοτοσυκλέτες > 50 cc	4.809	119	6.053	170	-20,6	-30,0

Γράφημα 3. Νέες εγγραφές οχημάτων : Απρίλιος 2011



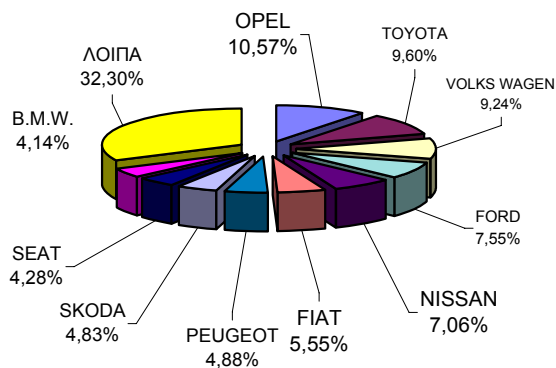
* Για τα Επιβατηγά, Φορτηγά και Μοτοσυκλέτες ισχύει η κλίμακα του αριστερού άξονα

** Για τα Λεωφορεία ισχύει η κλίμακα του δεξιού άξονα

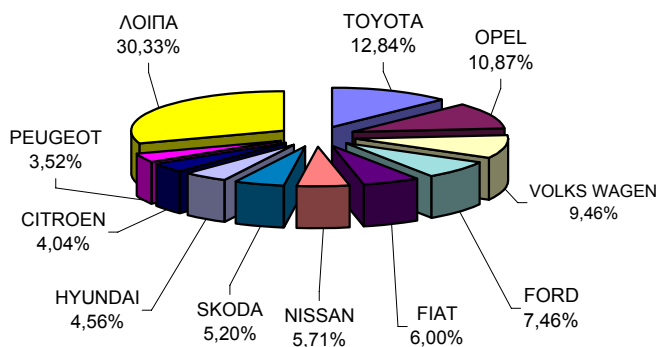
**Πίνακας 3. Πωλήσεις καινούριων και μεταχειρισμένων επιβατηγών κατά μάρκα :
Απρίλιος και Ιανουάριος - Απρίλιος 2011**

Μάρκες	Επιβατηγά			
	Απρίλιος		Ιαν. - Απρ.	
	καιν.	μεταχ.	καιν.	μεταχ.
ADRIA	-	-	-	1
ALFA ROMEO	163	2	640	20
ASIA	-	1	-	1
ASTON MARTIN	-	-	-	3
AUDI	174	21	729	123
B.M.W.	419	47	1.183	235
CADILLAC	-	-	-	2
CHANGA CO	1	-	2	-
CHEVROLET	239	1	708	13
CHONGQI	-	-	2	-
CHRYSLER	2	5	20	27
CITROEN	403	24	1.429	101
DACIA	69	1	293	6
DAEWOO	-	2	-	8
DAIHATSU	144	4	367	29
DODGE	10	-	85	1
FIAT	561	26	2.122	147
FIAT AUTO SPA	-	-	3	-
FORD	763	31	2.636	168
HONDA	175	12	549	84
HONGXING	16	1	18	1
HYMER	-	-	-	2
HYMER AG	-	-	-	1
HYUNDAI	415	6	1.611	45
ISUZU	-	-	-	1
JAGUAR	-	1	2	2
KIA	223	8	719	20
LADA	-	2	11	5
LAMBORGHINI	-	-	-	1
LANCIA	19	4	70	14
LAND ROVER	2	4	6	13
MASERATI	-	1	-	2
MAZDA	80	5	244	17
MERCEDES	125	116	475	538
MITSUBISHI	228	7	637	33
NISSAN	714	10	2.020	51
OPEL	1.069	108	3.844	425
PEUGEOT	493	12	1.246	84
PORSCHE	2	2	9	12
RENAULT	130	15	400	82
ROLLS ROYCE	-	-	-	1
SAAB	12	2	76	7
SEA/MOBILVETTA	1	-	1	-
SEAT	433	4	1.207	40
SHIJIAZHUANG SH	-	-	1	-
SHUANGHUAN AUTO	-	-	1	-
SKODA	488	5	1.840	32
SMART	140	240	574	937
SSANGYONG	-	-	1	1
SUBARU	54	1	135	9
SUZUKI	337	26	1.093	125
TOYOTA	970	104	4.538	370
TRIGANO	-	1	1	1
VOLKS WAGEN	934	46	3.346	206
VOLVO	101	5	462	15
ΣΥΝΟΛΟ	10.109	913	35.356	4.061

**Γράφημα 4. Πωλήσεις καινούριων επιβατηγών :
Απρίλιος 2011**



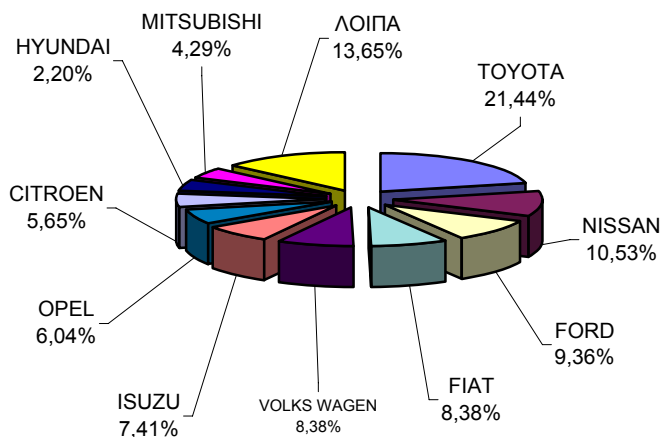
**Γράφημα 5. Πωλήσεις καινούριων επιβατηγών :
Ιανουάριος - Απρίλιος 2011**



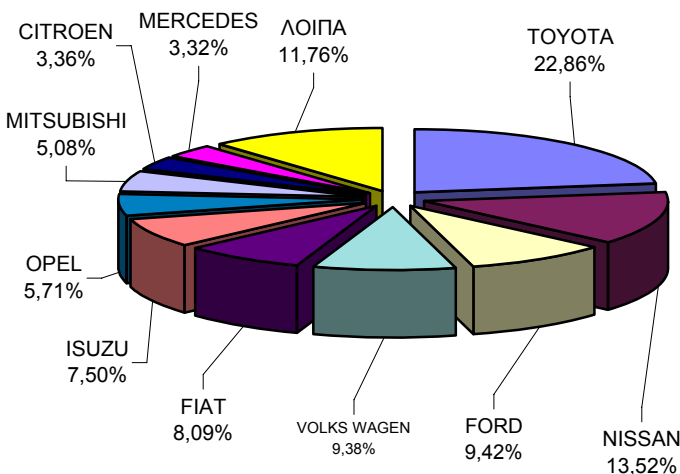
**Πίνακας 4. Πωλήσεις καινούριων και μεταχειρισμένων φορτηγών κατά μάρκα:
Απρίλιος και Ιανουάριος - Απρίλιος 2011**

Μάρκες	Φορτηγά			
	Απρίλιος		Ιαν. - Απρ.	
	καιν.	μεταχ.	καιν.	μεταχ.
AUDI	-	-	-	1
B.M.C.	1	-	3	-
CHEVROLET	-	1	-	2
CHONGQI	-	2	2	2
CITROEN	29	5	86	32
DACIA	14	2	52	4
DAF	6	14	23	53
DAIHATSU	-	-	-	10
DFM	-	-	2	-
DODGE	-	-	-	4
FIAT	43	50	207	208
FIAT-IVECO	-	3	-	23
FORD	48	85	241	413
G.M.C.	-	1	-	1
GENERAL MOTORS	-	-	-	5
HYUNDAI	-	3	-	10
ISUZU	38	13	192	63
IVECO MAGIRUS	-	2	6	4
IVECO SPA	13	2	39	6
KIA	-	1	-	11
L.D.V.	-	-	-	1
MAHINDRA & MAHI	2	-	9	-
MAN	3	42	36	172
MAZDA	5	22	36	118
MERCEDES	25	239	85	1.119
MITSUBISHI	22	109	130	471
NISSAN	54	101	346	491
OAF	-	-	-	2
OPEL	31	59	146	269
PEUGEOT	4	6	17	25
PIAGGIO	3	1	15	9
RENAULT	7	35	21	124
ROVER	-	-	-	1
SCANIA	5	16	18	74
SEAT	-	3	-	12
SKODA	-	22	-	100
SOVAB	1	-	1	-
SSANGYONG	1	-	5	1
STEYER	-	-	-	1
SUBARU	-	-	-	1
SUZUKI	-	4	-	13
TOYOTA	110	64	585	283
VOLKS WAGEN	43	74	240	347
VOLVO	5	36	16	133
ΣΥΝΟΛΟ	513	1.017	2.559	4.619

**Γράφημα 6. Πωλήσεις καινούριων φορτηγών:
Απρίλιος 2011**



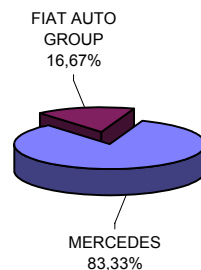
**Γράφημα 7. Πωλήσεις καινούριων φορτηγών :
Ιανουάριος - Απρίλιος 2011**



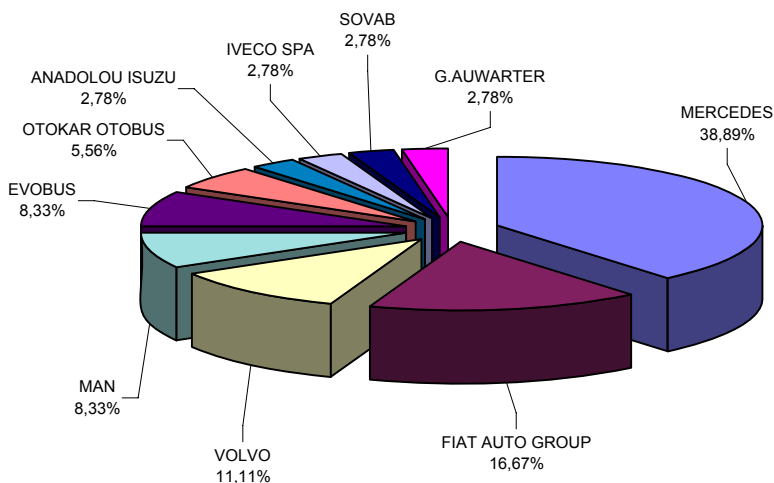
**Πίνακας 5. Πωλήσεις καινούριων και μεταχειρισμένων λεωφορείων κατά μάρκα :
Απρίλιος και Ιανουάριος - Απρίλιος 2011**

Μάρκες	Λεωφορεία			
	Απρίλιος		Ιαν. - Απρ.	
	καιν.	μεταχ.	καιν.	μεταχ.
ANADOLU ISUZU	-	-	1	-
IVECO SPA	-	-	1	-
SOVAB	-	-	1	-
OTOKAR OTOBUS	-	-	2	-
FIAT AUTO GROUP	1	-	6	-
DEXON	-	-	-	1
ISUZU	-	-	-	1
VAN HOOL	-	-	-	1
SCANIA	-	-	-	2
RENAULT	-	1	-	2
VOLKS WAGEN	-	1	-	2
FORD	-	2	-	3
VOLVO	-	1	4	3
DAIMLER	-	-	-	4
TROEGMOLLER	-	3	-	5
KASSBOHRER	-	3	-	6
G.AUWARTER	-	2	1	6
BOVA	-	2	-	7
SETRA	-	3	-	7
NEOPLAN	-	1	-	8
MAN	-	2	3	10
EVOBUS	-	4	3	10
MERCEDES	5	12	14	31
ΣΥΝΟΛΟ	6	37	36	109

**Γράφημα 8. Πωλήσεις καινούριων λεωφορείων :
Απρίλιος 2011**



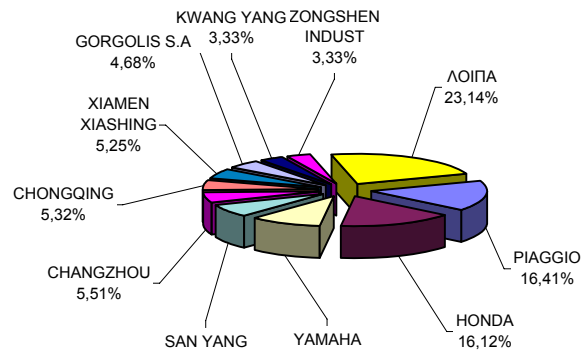
Γράφημα 9. Πωλήσεις καινούριων λεωφορείων : Ιανουάριος - Απρίλιος 2011



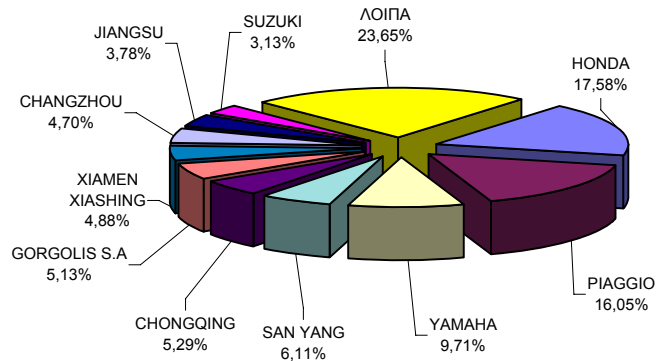
**Πίνακας 6. Πωλήσεις καινούριων και μεταχειρισμένων μοτοσυκλετών κατά μάρκα:
Απρίλιος και Ιανουάριος - Απρίλιος 2011**

Μάρκες	Μοτοσυκλέτες			
	Απρίλιος		Ιαν. - Απρ.	
	καιν.	μεταχ.	καιν.	μεταχ.
AEON MOTOR	16	-	40	-
AIE MOTOR	-	-	3	-
AMSTRONG	-	-	3	-
APRILIA	1	3	3	12
B.M.W.	56	8	209	37
BENZHOU VEHICLE	5	-	6	-
BETA MOTOR SPA	4	-	13	-
BOMBARDIER INC.	6	-	13	1
BOXER S.R.L	1	-	5	-
BUYANG GROUP CO FA - G300	2	-	9	-
CHANGZHOU	233	1	625	1
CHINA JIALING	2	-	4	-
CHONGQING	225	3	703	7
CHUNFENG	2	-	2	-
CIXI KINGRING	2	-	6	-
DAELIM	8	1	21	1
DINLI METAL	5	-	7	-
DRESEL MCT	-	-	3	-
DUCATI	10	-	52	6
EGIMOTORS	1	-	2	-
GAMAX MOTO CORPORATION	2	-	6	-
GAS GAS	-	-	13	-
GEELY	1	-	2	-
GI EE INDUSTRY	1	-	2	-
GORGOLIS S.A	198	-	682	4
GUANGZHOU	16	-	80	-
HARLEY DAVIDSON	16	3	61	15
HERCHEE INDUSTR	4	-	7	-
HONDA	682	23	2.337	79
HUSQVARNA	2	-	10	1
HYOSUNG MOTORS	-	-	3	-
JIANGMEN	2	-	10	1
JIANGSU	137	1	502	1
JI-EE INDUSTRY	-	-	4	-
JINAN QINGQI	-	-	3	-
JONWAY	6	-	19	-
K.L. S.P.A	65	-	261	-
K.T.M	29	2	83	11
KAWASAKI	68	8	188	28
KEEWAY	2	-	3	-
KWANG YANG	141	1	404	3
LIFAN INDUSTRY	17	-	52	-
LML LIMITED (E STAR DELUXE,	2	-	8	-
LONCIN GROUP	2	-	4	-
MALAGUTI SPA	6	1	18	2
MBK INDUSTRIE	47	2	124	9
MODENA	9	-	9	1
MOTIVE POWER	-	-	2	1
MOTO GUZZI	2	-	5	2
MOTO SPA	1	-	9	1
MOTO ST	-	-	-	3
MV AGUSTA	1	-	4	-
MZ	1	-	1	-
NACIONAL MOTOR	30	-	73	1
NEW FORCE MOTOR	1	-	3	-
NIPPONIA SA	-	-	4	-
PEUGEOT	63	-	186	1
PIAGGIO	694	21	2.134	54
ROYAL ENFIELD	2	-	6	-
SAN YANG	294	-	813	4
SHANGAI HONLIN	1	-	2	-
SHANGHAI JIALIN	4	-	9	-
SHANGHAI SHENKE	-	-	3	-
SKY TEAM	2	-	20	-
STANDARD MOTOR	-	1	2	1
SUZUKI	119	8	416	49
TAIWAN GOLDEN B	2	-	4	-
TAIZHOU	26	-	157	-
TRIUMPH	64	-	160	2
XIAMEN XIASHING	222	1	649	1
XINGYUE GROUP C	2	-	5	-
YAMAHA	421	26	1.291	73
YONGKANG GOLDEN	1	-	1	-
ZENGCHENG HAILI	2	-	14	-
ZHEJIANG	84	-	248	1
ZHONGSHAN GUOCH	16	-	48	-
ZONGSHEN INDUST	141	1	386	1
ΛΟΙΠΑ	-	2	18	8
ΣΥΝΟΛΟ	4.230	117	13.297	423

**Γράφημα 10. Πωλήσεις καινούριων μοτοσυκλετών :
Απρίλιος 2011**



**Γράφημα 11. Πωλήσεις καινούριων μοτοσυκλετών :
Ιανουάριος - Απρίλιος 2011**



ΕΠΕΞΗΓΗΜΑΤΙΚΕΣ ΣΗΜΕΙΩΣΕΙΣ

Έρευνα Χορήγησης Αδειών Κυκλοφορίας Οχημάτων

Η Έρευνα των οχημάτων είναι απογραφική. Τα στοιχεία εμφανίζουν την μάρκα, το είδος και το καινούριο ή μεταχειρισμένο του οχήματος σε επίπεδο Χώρας. Τα πρωτογενή στοιχεία προέρχονται από την Δ/νση Πληροφορικής του Υπουργείου Υποδομών, Μεταφορών και Δικτύων και προκύπτουν από την έκδοση νέων αδειών κυκλοφορίας οχημάτων. Από τα στοιχεία της Έρευνας εξαιρούνται τα οχήματα που κινούνται επάνω σε τροχιές, τα ηλεκτροκίνητα με κεραίες λεωφορεία (τρόλλεϋ), οι γεωργικοί ελκυστήρες και τα γεωργικά μηχανήματα. Δεν περιλαμβάνονται στους πίνακες του Δελτίου Τύπου τα οχήματα Ενόπλων Δυνάμεων, Σωμάτων Ασφαλείας, Πυροσβεστικής Υπηρεσίας, Κρατικών Υπηρεσιών, Διπλωματικού Σώματος, Ξένων Αποστολών, Αναπήρων Πολέμου, καθώς επίσης και τα δίκυκλα τα οποία έχουν κυβισμό κάτω από 50 cc.

Νομικό πλαίσιο

N.Δ 3627/56, N. 2392/96, N. 3832/2010

Περίοδος Αναφοράς

Απρίλιος 2011

Κάλυψη

Για την εξαγωγή των μηνιαίων στοιχείων χρησιμοποιήθηκε το Μητρώο του Υπουργείου Υποδομών, Μεταφορών και Δικτύων το οποίο περιέχει όλες τις μηνιαίες μεταβολές στις άδειες ταξινόμησης Οχημάτων στη Χώρα.

Ορισμοί

Αυτοκίνητο όχημα είναι κάθε όχημα, ανεξάρτητα από τον αριθμό των τροχών, που κινείται με μηχανή και προορίζεται να μεταφέρει πρόσωπα ή πράγματα ή και τα δύο μαζί, ευρισκόμενα είτε πάνω στο ίδιο όχημα, είτε σε ρυμουλκούμενο που κινείται από το πρώτο. **Καινούριο όχημα** χαρακτηρίζεται αυτό που ταξινομείται για πρώτη φορά μέσα στο μήνα στην Ελλάδα και δεν έχει κυκλοφορήσει σε άλλη χώρα. **Μεταχειρισμένο** χαρακτηρίζεται αυτό που ταξινομείται για πρώτη φορά στην χώρα και έχει εισαχθεί ως μεταχειρισμένο από το εξωτερικό.

Αυτοκίνητο επιβατηγό: Το προοριζόμενο για τη μεταφορά κυρίως προσώπων αυτοκίνητο όχημα, 9 κατ' ανώτατο όριο θέσεων μαζί με τη θέση του οδηγού.

Αυτοκίνητο λεωφορείο: Το αυτοκίνητο όχημα που προορίζεται κυρίως για τη μεταφορά προσώπων 10 και άνω θέσεων, συμπεριλαμβανομένης και της θέσης του οδηγού. (Στους πίνακες του Δελτίου Τύπου στην κατηγορία αυτή επιπλέον προσμετρώνται τα αρθρωτά Λεωφορεία).

Αυτοκίνητο φορτηγό: Το αυτοκίνητο όχημα που προορίζεται κυρίως για τη μεταφορά πραγμάτων (Στους πίνακες του Δελτίου Τύπου στην κατηγορία αυτή επιπλέον προσμετρώνται οι τράκτωρες, τα ρυμουλκά φορτηγά, οι τράκτωρες με επικαθήμενο (αρθρωτό όχημα) και τα ρυμουλκά με ρυμουλκούμενο (συρμός)).

Μοτοσυκλέτα: Κάθε δίτροχο μηχανοκίνητο όχημα με ή χωρίς καλάθι, του οποίου είτε η μέγιστη εκ κατασκευής ταχύτητα είναι μεγαλύτερη των 45 χιλιομέτρων την ώρα είτε, εάν είναι εξοπλισμένο με κινητήρα εσωτερικής καύσης, ο κυλινδρισμός του κινητήρα είναι μεγαλύτερος των 50 κυβικών εκατοστών. (Στους πίνακες του Δελτίου Τύπου στην κατηγορία αυτή επιπλέον προσμετρώνται τα τρίτροχα οχήματα).

Τρίτροχο όχημα: Το μηχανοκίνητο όχημα με τρεις συμμετρικούς τροχούς, του οποίου είτε η μέγιστη εκ κατασκευής ταχύτητα είναι μεγαλύτερη των 45 χιλιομέτρων την ώρα είτε ο κυλινδρισμός του κινητήρα του είναι μεγαλύτερος των 50 κυβικών εκατοστών, εάν είναι εξοπλισμένο με κινητήρα εσωτερικής καύσης. Επίσης ως τρίτροχο όχημα λογίζεται και το τετράτροχο όχημα, εκτός των ελαφρών τετράτροχων οχημάτων της κατηγορίας των μοτοποδηλάτων, του οποίου το απόβαρο κενού οχήματος, μη συμπεριλαμβανομένου του βάρους του καυσίμου ή του μίγματος καυσίμου - ελαίου ή των συσσωρευτών των ηλεκτρικών οχημάτων, δεν υπερβαίνει τα 400 χιλιόγραμμα, όταν το όχημα προορίζεται για επιβατικές μεταφορές ή τα 550 χιλιόγραμμα, όταν προορίζεται για μεταφορές εμπορευμάτων και του οποίου η μέγιστη καθαρή ισχύς δεν υπερβαίνει τα 15 KW.

Μεθοδολογία

Η έρευνα είναι απογραφική

Παραπομπές

Περισσότερες πληροφορίες (πίνακες, γραφήματα) σχετικά με την έρευνα χορήγησης αδειών κυκλοφορίας οχημάτων μπορούν να αναζητηθούν στη ιστοσελίδα της Ελληνικής Στατιστικής Αρχής www.statistics.gr, στο σύνδεσμο << Στατιστικά Θέματα > Μεταφορές >Οχήματα >Οχήματα(Άδειες Κυκλοφορίας Οχημάτων) -Στόλος Οχημάτων >>