



ΕΛΛΗΝΙΚΗ ΔΗΜΟΚΡΑΤΙΑ
ΕΛΛΗΝΙΚΗ ΣΤΑΤΙΣΤΙΚΗ ΑΡΧΗ

Πειραιάς, 5 - 4 - 2011

Δ Ε Λ Τ Ι Ο Τ Υ Π Ο Υ

Μείωση 54,4 % των νέων αδειών κυκλοφορίας αυτοκινήτων το διάστημα
Ιανουαρίου - Μαρτίου 2011

ΧΟΡΗΓΗΣΗ ΑΔΕΙΩΝ ΚΥΚΛΟΦΟΡΙΑΣ ΟΧΗΜΑΤΩΝ : Μάρτιος 2011

Η Ελληνική Στατιστική Αρχή ανακοινώνει ότι κατά το διάστημα Ιανουαρίου - Μαρτίου 2011 κυκλοφόρησαν για πρώτη φορά 34.145 αυτοκίνητα (καινούρια ή μεταχειρισμένα εξωτερικού), παρουσιάζοντας μείωση 54,4 % ως προς την αντίστοιχη περίοδο του 2010. Αύξηση 16,0% είχε παρουσιάσει το τρίμηνο Ιανουαρίου - Μαρτίου του 2010 σε σχέση με το αντίστοιχο του 2009.

Επίσης, η κυκλοφορία νέων μοτοσυκλετών (άνω των 50 cc) κατά το διάστημα Ιανουαρίου - Μαρτίου 2011 ανήλθε σε 9.373, έναντι 11.920 το 2010, παρουσιάζοντας μείωση 21,4%. Μείωση 6,8% είχε παρουσιάσει το τρίμηνο Ιανουαρίου - Μαρτίου του 2010 σε σχέση με το αντίστοιχο του 2009.

Πληροφορίες:

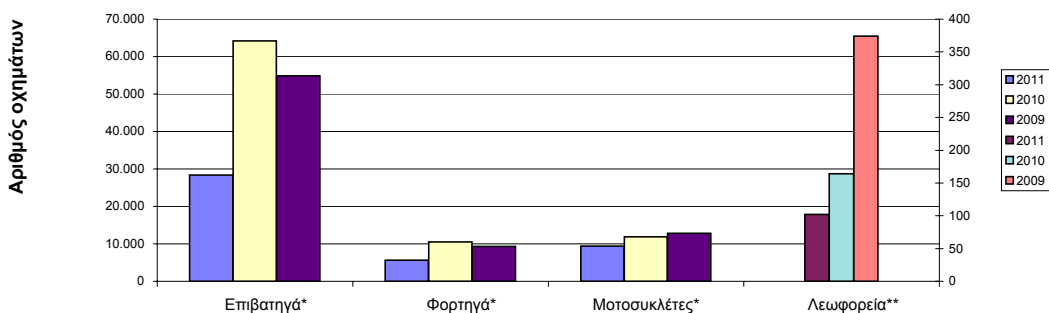
Δ/νση Στατιστικών Τομέα Εμπορίου και Υπηρεσιών
Τμήμα Μεταφορών, Επικοινωνιών και ΜΜΕ

Κων/νος Μενεξές
Τηλέφωνο : 213 1352500
FAX : 213 1352496
e-mail : menexesk@statistics.gr

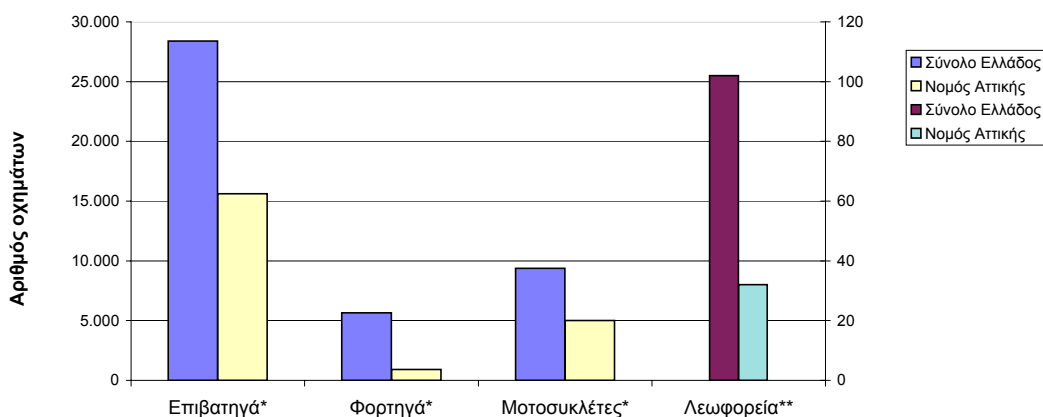
Πίνακας 1. Οχήματα που κυκλοφόρησαν για πρώτη φορά στην Ελλάδα : Ιαν - Μαρ 2009 - 2011

Κατηγορία οχημάτων	Ιανουάριος - Μάρτιος						Μεταβολή (%)			
	2011		2010		2009		2011/2010		2010/2009	
	Σύνολο	Από αυτά, μεταχειρ.	Σύνολο	Από αυτά, μεταχειρ.	Σύνολο	Από αυτά, μεταχειρ.	Σύνολο	Από αυτά, μεταχειρ.	Σύνολο	Από αυτά, μεταχειρ.
Σύνολο Ελλάδος										
Σύνολο οχημάτων	43.518	7.128	86.787	11.445	77.310	11.225	-49,9	-37,7	12,3	2,0
1. Αυτοκίνητα	34.145	6.822	74.867	11.078	64.514	10.778	-54,4	-38,4	16,0	2,8
Επιβατηγά	28.395	3.148	64.188	5.128	54.833	5.640	-55,8	-38,6	17,1	-9,1
Λεωφορεία	102	72	164	131	374	139	-37,8	-45,0	-56,1	-5,8
Φορτηγά	5.648	3.602	10.515	5.819	9.307	4.999	-46,3	-38,1	13,0	16,4
2. Μοτοσυκλέτες > 50 cc	9.373	306	11.920	367	12.796	447	-21,4	-16,6	-6,8	-17,9
Νομός Αττικής										
Σύνολο οχημάτων	21.573	1.530	39.552	2.493	35.098	2.644	-45,5	-38,6	12,7	-5,7
1. Αυτοκίνητα	16.566	1.410	33.595	2.324	28.947	2.516	-50,7	-39,3	16,1	-7,6
Επιβατηγά	15.625	926	31.386	1.668	27.075	1.809	-50,2	-44,5	15,9	-7,8
Λεωφορεία	32	20	47	24	190	29	-31,9	-16,7	-75,3	-17,2
Φορτηγά	909	464	2.162	632	1.682	678	-58,0	-26,6	28,5	-6,8
2. Μοτοσυκλέτες > 50 cc	5.007	120	5.957	169	6.151	128	-15,9	-29,0	-3,2	32,0

Γράφημα 1. Σύγκριση χορήγησης νέων αδειών κυκλοφορίας οχημάτων Ιανουαρίου - Μαρτίου 2009 - 2011



Γράφημα 2. Νέες εγγραφές οχημάτων : Ιανουάριος - Μάρτιος 2011



* Για τα Επιβατηγά, Φορτηγά και Μοτοσυκλέτες ισχύει η κλίμακα του αριστερού άξονα

** Για τα Λεωφορεία ισχύει η κλίμακα του δεξιού άξονα

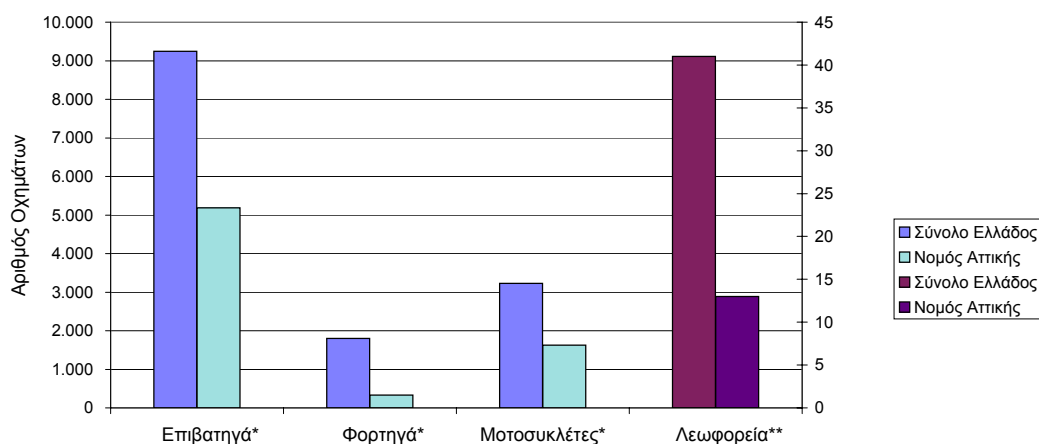
Πίνακας 2. Οχήματα που κυκλοφόρησαν για πρώτη φορά στην Ελλάδα : Μάρτιος 2009 - 2011

Κατηγορία οχημάτων	Μάρτιος						Μεταβολή (%)			
	2011		2010		2009		2011/2010		2010/2009	
	Σύνολο	Από αυτά μεταχειρ.	Σύνολο	Από αυτά, μεταχειρ.	Σύνολο	Από αυτά, μεταχειρ.	Σύνολο	Από αυτά, μεταχειρ.	Σύνολο	Από αυτά, μεταχειρ.
Σύνολο Ελλάδος										
Σύνολο οχημάτων	14.313	1.998	29.260	3.785	22.074	3.288	-51,1	-47,2	32,6	15,1
1. Αυτοκίνητα	11.085	1.912	24.234	3.671	17.837	3.139	-54,3	-47,9	35,9	16,9
Επιβατηγά	9.241	723	20.615	1.574	14.894	1.522	-55,2	-54,1	38,4	3,4
Λεωφορεία	41	30	69	52	121	38	-40,6	-42,3	-43,0	36,8
Φορτηγά	1.803	1.159	3.550	2.045	2.822	1.579	-49,2	-43,3	25,8	29,5
2. Μοτοσυκλέτες > 50 cc	3.228	86	5.026	114	4.237	149	-35,8	-24,6	18,6	-23,5

Νομός Αττικής										
Κατηγορία οχημάτων	Σύνολο	Από αυτά μεταχειρ.	Σύνολο	Από αυτά, μεταχειρ.	Σύνολο	Από αυτά, μεταχειρ.	Μεταβολή (%)	Μεταβολή (%)	Σύνολο	Από αυτά, μεταχειρ.
Σύνολο οχημάτων	7.158	442	13.879	862	10.068	748	-48,4	-48,7	37,9	15,2
1. Αυτοκίνητα	5.530	416	11.451	811	8.136	708	-51,7	-48,7	40,7	14,5
Επιβατηγά	5.184	244	10.862	569	7.533	467	-52,3	-57,1	44,2	21,8
Λεωφορεία	13	8	22	11	58	8	-40,9	-27,3	-62,1	37,5
Φορτηγά	333	164	567	231	545	233	-41,3	-29,0	4,0	-0,9
2. Μοτοσυκλέτες > 50 cc	1.628	26	2.428	51	1.932	40	-32,9	-49,0	25,7	27,5

Κατηγορία οχημάτων	Μ.Ο Απρ. 2010 - Μαρ. 2011.		Μ.Ο Απρ. 2009 - Μαρ. 2010.		Μεταβολή (%)	
	Σύνολο	Από αυτά μεταχειρ.	Σύνολο	Από αυτά, μεταχειρ.	Σύνολο	Από αυτά, μεταχειρ.
	Σύνολο Ελλάδος					
Σύνολο οχημάτων	16.865	2.339	30.501	4.017	-44,7	-41,8
1. Αυτοκίνητα	11.930	2.215	24.481	3.845	-51,3	-42,4
Επιβατηγά	9.838	929	21.158	1.986	-53,5	-53,2
Λεωφορεία	63	30	111	45	-43,2	-33,3
Φορτηγά	2.029	1.256	3.212	1.814	-36,8	-30,8
2. Μοτοσυκλέτες > 50 cc	4.935	124	6.020	172	-18,0	-27,9

Γράφημα 3. Νέες εγγραφές οχημάτων : Μάρτιος 2011



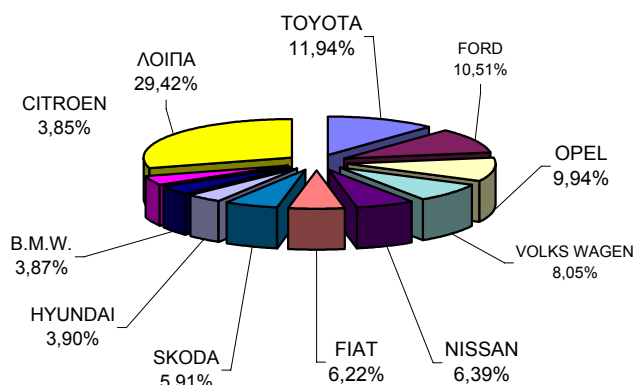
* Για τα Επιβατηγά, Φορτηγά και Μοτοσυκλέτες ισχύει η κλίμακα του αριστερού άξονα

** Για τα Λεωφορεία ισχύει η κλίμακα του δεξιού άξονα

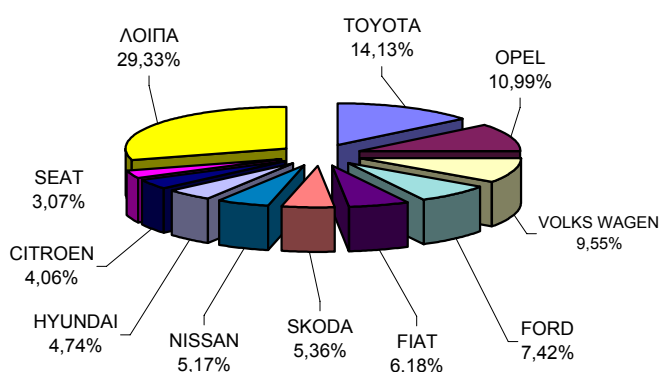
**Πίνακας 3. Πωλήσεις καινούριων και μεταχειρισμένων επιβατηγών κατά μάρκα :
Μάρτιος και Ιανουάριος - Μάρτιος 2011**

Μάρκες	Επιβατηγά			
	Μάρτιος		Ιαν - Μαρ	
	καιν.	μεταχ.	καιν.	μεταχ.
ADRIA	-	-	-	1
ALFA ROMEO	161	4	477	18
ASTON MARTIN	-	2	-	3
AUDI	226	24	555	102
B.M.W.	330	41	764	188
CADILLAC	-	-	-	2
CHANGA CO	-	-	1	-
CHEVROLET	179	4	469	12
CHONGQI	-	-	2	-
CHRYSLER	5	5	18	22
CITROEN	328	21	1.026	77
DACIA	77	2	224	5
DAEWOO	-	1	-	6
DAIHATSU	87	5	223	25
DODGE	27	-	75	1
FIAT	530	30	1.561	121
FIAT AUTO SPA	-	-	3	-
FORD	895	26	1.873	137
HONDA	142	21	374	72
HONGXING	2	-	2	-
HYMER	-	1	-	2
HYUNDAI	332	10	1.196	39
ISUZU	-	-	-	1
JAGUAR	-	-	2	1
KIA	134	2	496	12
LADA	-	1	11	3
LAMBORGHINI	-	-	-	1
LANCIA	14	4	51	10
LAND ROVER	1	2	4	9
MASERATI	-	-	-	1
MAZDA	47	6	164	12
MERCEDES	158	90	350	422
MITSUBISHI	130	7	409	26
NISSAN	544	11	1.306	41
OPEL	847	65	2.775	317
PEUGEOT	216	9	753	72
PORSCHE	1	3	7	10
RENAULT	88	16	270	67
ROLLS ROYCE	-	-	-	1
SAAB	18	2	64	5
SEAT	301	7	774	36
SHIJIAZHANG SH	1	-	1	-
SHUANGHUAN AUTO	-	-	1	-
SKODA	503	3	1.352	27
SMART	160	177	434	697
SSANGYONG	-	-	1	1
SUBARU	41	-	81	8
SUZUKI	158	13	756	99
TOYOTA	1.017	64	3.568	266
TRIGANO	-	-	1	-
VOLKS WAGEN	686	40	2.412	160
VOLVO	132	4	361	10
ΣΥΝΟΛΟ	8.518	723	25.247	3.148

**Γράφημα 4. Πωλήσεις καινούριων επιβατηγών :
Μάρτιος 2011**



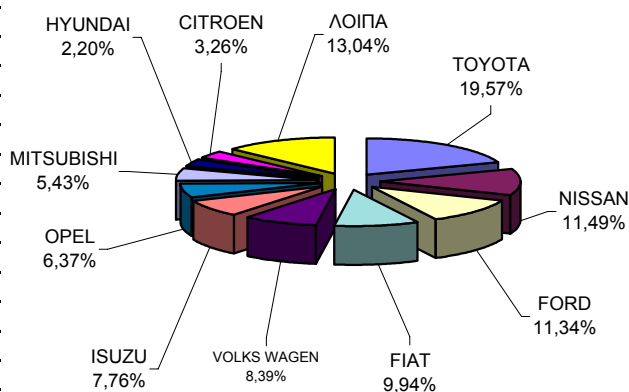
**Γράφημα 5. Πωλήσεις καινούριων επιβατηγών :
Ιανουάριος - Μάρτιος 2011**



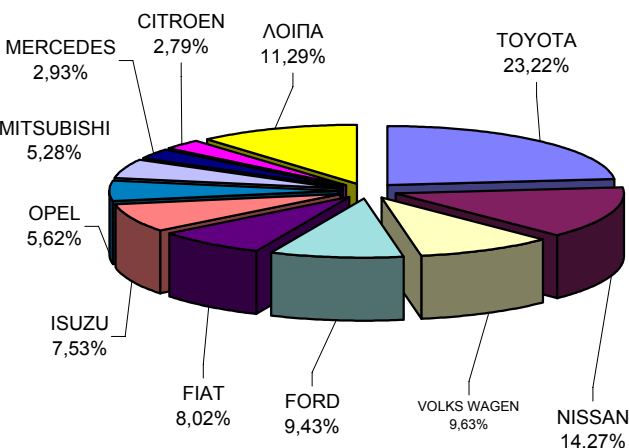
**Πίνακας 4. Πωλήσεις καινούριων και μεταχειρισμένων φορτηγών κατά μάρκα:
Μάρτιος και Ιανουάριος - Μάρτιος 2011**

Μάρκες	Φορτηγά			
	Μάρτιος		Ιαν - Μαρ	
	καιν.	μεταχ.	καιν.	μεταχ.
AUDI	-	1	-	1
B.M.C.	2	-	2	-
CHEVROLET	-	-	-	1
CHONGQI	-	-	2	-
CITROEN	21	11	57	27
DACIA	15	1	38	2
DAF	3	16	17	39
DAIHATSU	-	4	-	10
DFM	1	-	2	-
DODGE	-	-	-	4
FIAT	64	51	164	158
FIAT-IVECO	-	6	-	20
FORD	73	96	193	328
GENERAL MOTORS	-	2	-	5
HYUNDAI	-	-	-	7
ISUZU	50	14	154	50
IVECO MAGIRUS	2	-	6	2
IVECO SPA	16	1	26	4
KIA	-	2	-	10
L.D.V.	-	1	-	1
MAHINDRA & MAHI	2	-	7	-
MAN	15	48	33	130
MAZDA	11	26	31	96
MERCEDES	22	299	60	880
MITSUBISHI	35	102	108	362
NISSAN	74	115	292	390
OAF	-	2	-	2
OPEL	41	64	115	210
PEUGEOT	2	7	13	19
PIAGGIO	1	1	12	8
RENAULT	6	34	14	89
ROVER	-	-	-	1
SCANIA	3	21	13	58
SEAT	-	3	-	9
SKODA	-	27	-	78
SSANGYONG	1	-	4	1
STEYER	-	-	-	1
SUBARU	-	-	-	1
SUZUKI	-	2	-	9
TOYOTA	126	78	475	219
VOLKS WAGEN	54	83	197	273
VOLVO	4	41	11	97
ΣΥΝΟΛΟ	644	1.159	2.046	3.602

**Γράφημα 6. Πωλήσεις καινούριων φορτηγών:
Μάρτιος 2011**



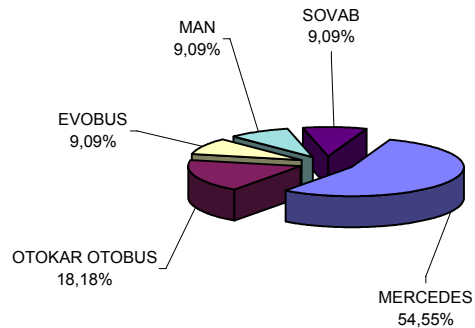
**Γράφημα 7. Πωλήσεις καινούριων φορτηγών :
Ιανουάριος - Μάρτιος 2011**



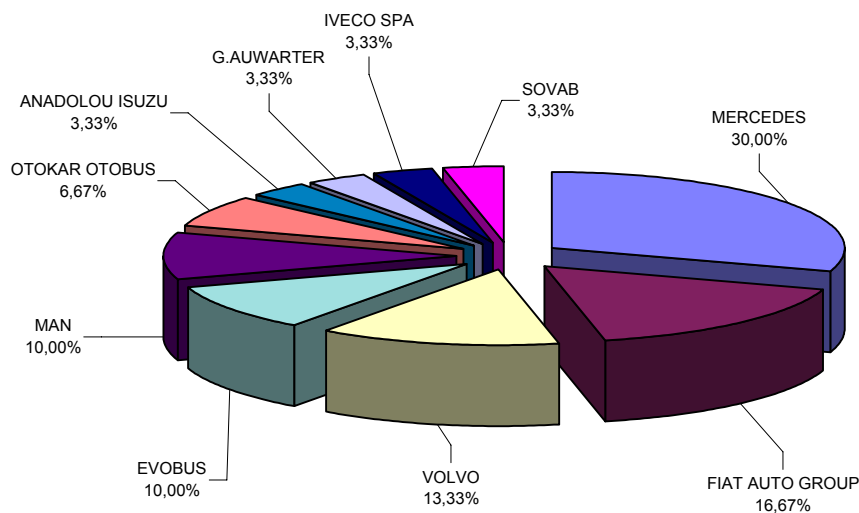
**Πίνακας 5. Πωλήσεις καινούριων και μεταχειρισμένων λεωφορείων κατά μάρκα :
Μάρτιος και Ιανουάριος - Μάρτιος 2011**

Μάρκες	Λεωφορεία			
	Μάρτιος		Ιαν - Μαρ	
	καιν.	μεταχ.	καιν.	μεταχ.
ANADOLU ISUZU	-	-	1	-
BOVA	-	1	-	5
DEXON	-	-	-	1
EVOBUS	1	2	3	6
FIAT AUTO GROUP	-	-	5	-
FORD	-	-	-	1
G.AUWARTER	-	3	1	4
ISUZU	-	-	-	1
IVECO SPA	-	-	1	-
KASSBOHRER	-	1	-	3
MAN	1	4	3	8
MERCEDES	6	10	9	23
NEOPLAN	-	3	-	7
OTOKAR OTOBUS	2	-	2	-
RENAULT	-	-	-	1
SCANIA	-	1	-	2
SETRA	-	2	-	4
SOVAB	1	-	1	-
TROEGMOLLER	-	2	-	2
VAN HOOL	-	-	-	1
VOLKS WAGEN	-	-	-	1
VOLVO	-	1	4	2
ΣΥΝΟΛΟ	11	30	30	72

**Γράφημα 8. Πωλήσεις καινούριων λεωφορείων :
Μάρτιος 2011**



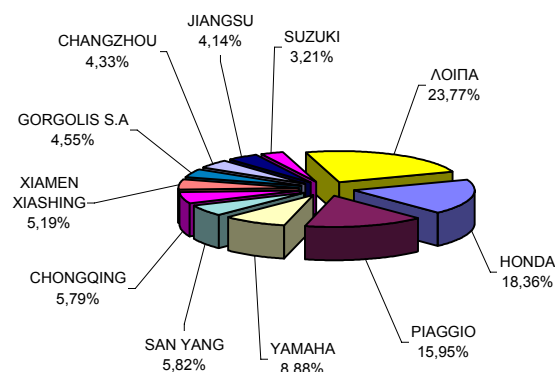
Γράφημα 9. Πωλήσεις καινούριων λεωφορείων : Ιανουάριος - Μάρτιος 2011



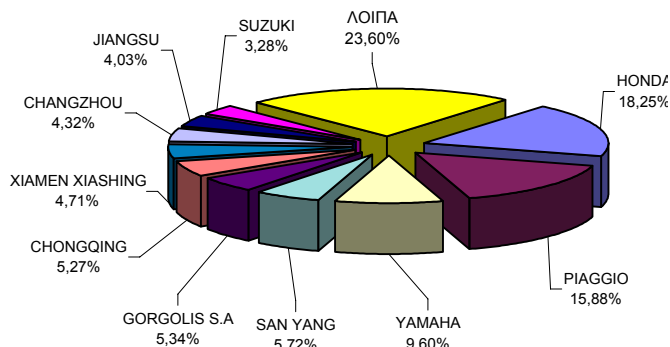
**Πίνακας 6. Πωλήσεις καινούριων και μεταχειρισμένων μοτοσυκλετών κατά μάρκα:
Μάρτιος και Ιανουάριος - Μάρτιος 2011**

Μάρκες	Μοτοσυκλέτες			
	Μάρτιος		Ιαν - Μαρ	
	καιν.	μεταχ.	καιν.	μεταχ.
AEON MOTOR	7	-	24	-
AIE MOTOR	1	-	3	-
AMSTRONG	2	-	3	-
APRILIA	-	5	2	9
B.M.W.	46	9	153	29
BETA MOTOR SPA	2	-	9	-
BOMBARDIER INC.	1	-	7	1
BOXER S.R.L	-	-	4	-
BUYANG GROUP CO FA - G300	1	-	7	-
CHANGZHOU	136	-	392	-
CHINA JIALING	1	-	2	-
CHONGQING	182	-	478	4
CINA ENGINE CORPORATION	1	-	1	-
CIXI KINGRING	4	-	4	-
DAELIM	4	-	13	-
DALL'ARA SRL	1	-	1	-
DINLI METAL	2	-	2	-
DRESEL MCT	-	-	3	-
DUCATI	12	3	42	6
EGIMOTORS	1	-	1	-
GAMAX MOTO CORPORATION	4	-	4	-
GAS GAS	1	-	13	-
GI EE INDUSTRY	1	-	1	-
GORGOLIS S.A	143	2	484	4
GUANGZHOU	19	-	64	-
HARLEY DAVIDSON	11	3	45	12
HERCHEE INDUSTR	2	-	3	-
HONDA	577	17	1.655	56
HUSQVARNA	2	-	8	1
HYOSUNG MOTORS	-	-	3	-
JIANGMEN	4	-	7	1
JIANGSU	130	-	365	-
JI-EE INDUSTRY	3	-	4	-
JINAN QINGQI	-	-	3	-
JINCHENG	1	-	1	-
JONWAY	2	-	13	-
K.L. S.P.A	72	-	196	-
K.T.M	23	2	54	9
KAWASAKI	42	7	120	20
KEEWAY	1	-	1	-
KWANG YANG	94	1	263	2
LIFAN INDUSTRY	15	-	35	-
LML LIMITED (E STAR DELUXE,	1	-	6	-
LONCIN GROUP	2	-	2	-
MALAGUTI SPA	4	-	12	1
MBK INDUSTRIE	29	2	77	7
MOTIVE POWER	1	-	2	1
MOTO GUZZI	-	1	3	2
MOTO SPA	6	-	8	1
MOTO ST	-	-	-	3
MV AGUSTA	-	-	3	-
NACIONAL MOTOR	13	-	43	1
NEW FORCE MOTOR	2	-	2	-
NINGBO LONGJIA	2	-	2	-
NIPPONIA SA	1	-	4	-
PEUGEOT	53	-	123	1
PIAGGIO	501	11	1.440	33
ROYAL ENFIELD	2	-	4	-
SAN YANG	183	1	519	4
SHANGAI HONLIN	1	-	1	-
SHANGHAI JIALIN	3	-	5	-
SHANGHAI SHENKE	2	-	3	-
SKY TEAM	4	-	18	-
SUZUKI	101	9	297	41
TAIWAN GOLDEN B	1	-	2	-
TAIZHOU	48	-	131	-
TRIUMPH	47	1	96	2
XIAMEN XIASHING	163	-	427	-
XINGYUE GROUP C	-	-	3	-
YAMAHA	279	10	870	47
YONGKANG EASY V	1	-	2	-
ZENGCHENG HAILI	5	-	12	-
ZHEJIANG	66	-	164	1
ZHONGSHAN GUOCH	12	-	32	-
ZONGSHEN INDUST	58	-	245	-
ΛΟΙΠΑ	-	2	16	7
ΣΥΝΟΛΟ	3.142	86	9.067	306

Γράφημα 10. Πωλήσεις καινούριων μοτοσυκλετών : Μάρτιος 2011



Γράφημα 11. Πωλήσεις καινούριων μοτοσυκλετών : Ιανουάριος - Μάρτιος 2011



ΕΠΕΞΗΓΗΜΑΤΙΚΕΣ ΣΗΜΕΙΩΣΕΙΣ

Έρευνα Χορήγησης Αδειών Κυκλοφορίας Οχημάτων

Η Έρευνα των οχημάτων είναι απογραφική. Τα στοιχεία εμφανίζουν την μάρκα, το είδος και το καινούριο ή μεταχειρισμένο του οχήματος σε επίπεδο Χώρας. Τα πρωτογενή στοιχεία προέρχονται από την Δ/ση Πληροφορικής του Υπουργείου Υποδομών, Μεταφορών και Δικτύων και προκύπτουν από την έκδοση νέων αδειών κυκλοφορίας οχημάτων. Από τα στοιχεία της Έρευνας εξαιρούνται τα οχήματα που κινούνται επάνω σε τροχίες, τα ηλεκτροκίνητα με κεραίες λεωφορεία (τρόλλεϋ), οι γεωργικοί ελκυστήρες και τα γεωργικά μηχανήματα. Δεν περιλαμβάνονται στους πίνακες του Δελτίου Τύπου τα οχήματα Ενόπλων Δυνάμεων, Σωμάτων Ασφαλείας, Πυροσβεστικής Υπηρεσίας, Κρατικών Υπηρεσιών, Διπλωματικού Σώματος, Ξένων Αποστολών, Αναπήρων Πολέμου, καθώς επίσης και τα δίκυκλα τα οποία έχουν κυβισμό κάτω από 50 cc.

Νομικό πλαίσιο

Ν.Δ 3627/56, Ν. 2392/96, Ν. 3832/2010

Περίοδος Αναφοράς

Μάρτιος 2011

Κάλυψη

Για την εξαγωγή των μηνιαίων στοιχείων χρησιμοποιήθηκε το Μητρώο του Υπουργείου Υποδομών, Μεταφορών και Δικτύων το οποίο περιέχει όλες τις μηνιαίες μεταβολές στις άδειες ταξινόμησης Οχημάτων στη Χώρα.

Ορισμοί

Αυτοκίνητο όχημα είναι κάθε όχημα, ανεξάρτητα από τον αριθμό των τροχών, που κινείται με μηχανή και προορίζεται να μεταφέρει πρόσωπα ή πράγματα ή και τα δύο μαζί, ευρισκόμενα είτε πάνω στο ίδιο όχημα, είτε σε ρυμουλκούμενο που κινείται από το πρώτο. **Καινούριο όχημα** χαρακτηρίζεται αυτό που ταξινομείται για πρώτη φορά μέσα στο μήνα στην Ελλάδα και δεν έχει κυκλοφορήσει σε άλλη χώρα. **Μεταχειρισμένο** χαρακτηρίζεται αυτό που ταξινομείται για πρώτη φορά στην χώρα και έχει εισαχθεί ως μεταχειρισμένο από το εξωτερικό.

Αυτοκίνητο επιβατηγό: Το προοριζόμενο για τη μεταφορά κυρίως προσώπων αυτοκίνητο όχημα, 9 κατ' ανώτατο όριο θέσεων μαζί με τη θέση του οδηγού.

Αυτοκίνητο λεωφορείο: Το αυτοκίνητο όχημα που προορίζεται κυρίως για τη μεταφορά προσώπων 10 και άνω θέσεων, συμπεριλαμβανομένης και της θέσης του οδηγού. (Στους πίνακες του Δελτίου Τύπου στην κατηγορία αυτή επιπλέον προσμετρώνται τα αρθρωτά Λεωφορεία).

Αυτοκίνητο φορτηγό: Το αυτοκίνητο όχημα που προορίζεται κυρίως για τη μεταφορά πραγμάτων (Στους πίνακες του Δελτίου Τύπου στην κατηγορία αυτή επιπλέον προσμετρώνται οι τράκτωρες, τα ρυμουλκά φορτηγά, οι τράκτωρες με επικαθήμενο (αρθρωτό όχημα) και τα ρυμουλκά με ρυμουλκούμενο (συρμός)).

Μοτοσυκλέτα: Κάθε δίκτροχο μηχανοκίνητο όχημα με ή χωρίς καλάθι, του οποίου είτε η μέγιστη εκ κατασκευής ταχύτητα είναι μεγαλύτερη των 45 χιλιομέτρων την ώρα είτε, εάν είναι εξοπλισμένο με κινητήρα εσωτερικής καύσης, ο κυλινδρισμός του κινητήρα είναι μεγαλύτερος των 50 κυβικών εκατοστών. (Στους πίνακες του Δελτίου Τύπου στην κατηγορία αυτή επιπλέον προσμετρώνται τα τρίτροχα οχήματα).

Τρίτροχο όχημα: Το μηχανοκίνητο όχημα με τρεις συμμετρικούς τροχούς, του οποίου είτε η μέγιστη εκ κατασκευής ταχύτητα είναι μεγαλύτερη των 45 χιλιομέτρων την ώρα είτε ο κυλινδρισμός του κινητήρα του είναι μεγαλύτερος των 50 κυβικών εκατοστών, εάν είναι εξοπλισμένο με κινητήρα εσωτερικής καύσης. Επίσης ως τρίτροχο όχημα λογίζεται και το τετράτροχο όχημα, εκτός των ελαφρών τετράτροχων οχημάτων της κατηγορίας των μοτοποδηλάτων, του οποίου το απόβαρο κενού οχήματος, μη συμπεριλαμβανομένου του βάρους του καυσίμου ή του μίγματος καυσίμου - ελαίου ή των συσσωρευτών των ηλεκτρικών οχημάτων, δεν υπερβαίνει τα 400 χιλιόγραμμα, όταν το όχημα προορίζεται για επιβατικές μεταφορές ή τα 550 χιλιόγραμμα, όταν προορίζεται για μεταφορές εμπορευμάτων και του οποίου η μέγιστη καθαρή ισχύς δεν υπερβαίνει τα 15 KW.

Μεθοδολογία

Η έρευνα είναι απογραφική

Παραπομπές

Περισσότερες πληροφορίες (πίνακες, γραφήματα) σχετικά με την έρευνα χορήγησης αδειών κυκλοφορίας οχημάτων μπορούν να αναζητηθούν στη ιστοσελίδα της Ελληνικής Στατιστικής Αρχής www.statistics.gr, στο σύνδεσμο << Στατιστικά Θέματα > Μεταφορές >Οχήματα >Οχήματα(Άδειες Κυκλοφορίας Οχημάτων) -Στόλος Οχημάτων >>