



Δ Ε Λ Τ Ι Ο Τ Υ Π Ο Υ

Μείωση 54,5 % των νέων αδειών κυκλοφορίας αυτοκινήτων το διάστημα
Ιανουαρίου - Φεβρουαρίου 2011

ΧΟΡΗΓΗΣΗ ΑΔΕΙΩΝ ΚΥΚΛΟΦΟΡΙΑΣ ΟΧΗΜΑΤΩΝ : Φεβρουάριος 2011

Η Ελληνική Στατιστική Αρχή ανακοινώνει ότι κατά το διάστημα Ιανουαρίου - Φεβρουαρίου 2011 κυκλοφόρησαν για πρώτη φορά 23.060 αυτοκίνητα (καινούρια ή μεταχειρισμένα εξωτερικού), παρουσιάζοντας μείωση 54,5 % ως προς την αντίστοιχη περίοδο του 2010. Αύξηση 8,5% είχε παρουσιάσει το δίμηνο Ιανουαρίου - Φεβρουαρίου του 2010 σε σχέση με το αντίστοιχο του 2009.

Επίσης, η κυκλοφορία νέων μοτοσυκλετών (άνω των 50 cc) κατά το διάστημα Ιανουαρίου - Φεβρουαρίου 2011 ανήλθε σε 6.145, έναντι 6.894 το 2010, παρουσιάζοντας μείωση 10,9%. Μείωση 19,5% είχε παρουσιάσει και το δίμηνο Ιανουαρίου - Φεβρουαρίου του 2010 σε σχέση με το αντίστοιχο του 2009.

Πληροφορίες:

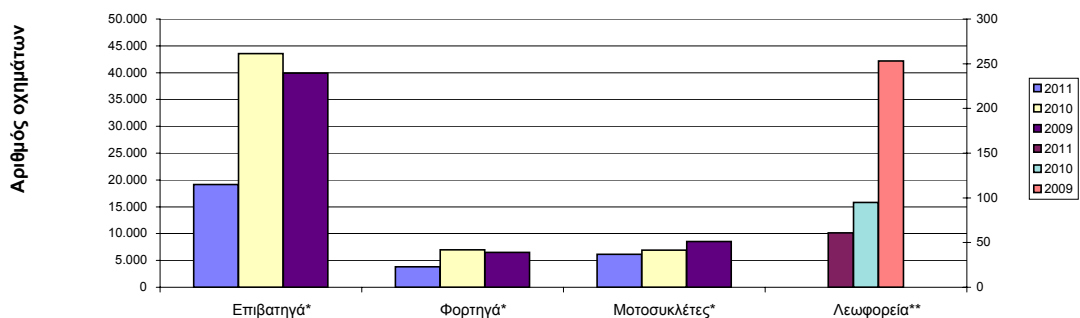
Δ/ση Στατιστικών Τομέα Εμπορίου και Υπηρεσιών
Τμήμα Μεταφορών, Επικοινωνιών και ΜΜΕ

Κων/νος Μενεξές
Τηλέφωνο : 213 1352500
FAX : 213 1352496
e-mail : menexesk@statistics.gr

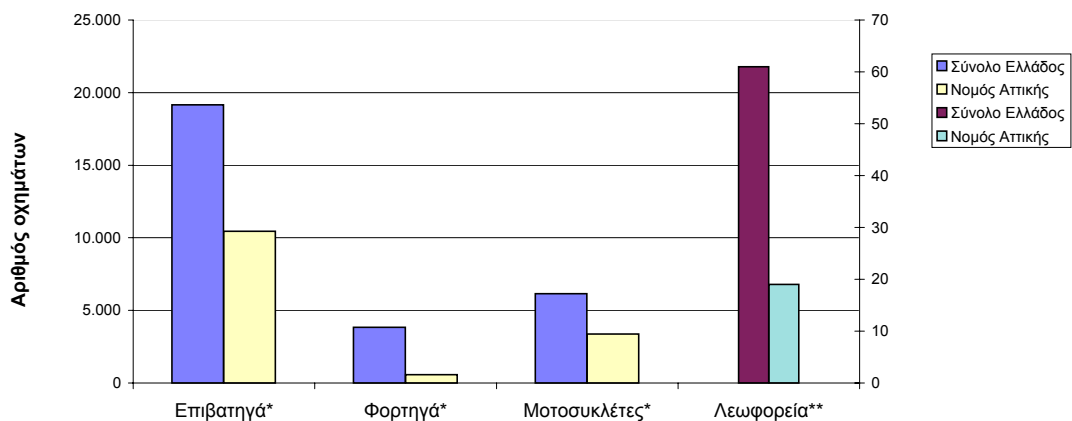
Πίνακας 1. Οχήματα που κυκλοφόρησαν για πρώτη φορά στην Ελλάδα : Ιαν. - Φεβ. 2009 - 2011

Κατηγορία οχημάτων	Ιανουάριος - Φεβρουάριος						Μεταβολή (%)			
	2011		2010		2009		2011/2010		2010/2009	
	Σύνολο	Από αυτά, μεταχειρ.	Σύνολο	Από αυτά, μεταχειρ.	Σύνολο	Από αυτά, μεταχειρ.	Σύνολο	Από αυτά, μεταχειρ.	Σύνολο	Από αυτά, μεταχειρ.
Σύνολο Ελλάδος										
Σύνολο οχημάτων	29.205	5.130	57.527	7.660	55.236	7.937	-49,2	-33,0	4,1	-3,5
1. Αυτοκίνητα	23.060	4.910	50.633	7.407	46.677	7.639	-54,5	-33,7	8,5	-3,0
Επιβατηγά	19.154	2.425	43.573	3.554	39.939	4.118	-56,0	-31,8	9,1	-13,7
Λεωφορεία	61	42	95	79	253	101	-35,8	-46,8	-62,5	-21,8
Φορτηγά	3.845	2.443	6.965	3.774	6.485	3.420	-44,8	-35,3	7,4	10,4
2. Μοτοσυκλέτες > 50 cc	6.145	220	6.894	253	8.559	298	-10,9	-13,0	-19,5	-15,1
Νομός Αττικής										
Σύνολο οχημάτων	14.415	1.088	25.673	1.631	25.030	1.896	-43,9	-33,3	2,6	-14,0
1. Αυτοκίνητα	11.036	994	22.144	1.513	20.811	1.808	-50,2	-34,3	6,4	-16,3
Επιβατηγά	10.441	682	20.524	1.099	19.542	1.342	-49,1	-37,9	5,0	-18,1
Λεωφορεία	19	12	25	13	132	21	-24,0	-7,7	-81,1	-38,1
Φορτηγά	576	300	1.595	401	1.137	445	-63,9	-25,2	40,3	-9,9
2. Μοτοσυκλέτες > 50 cc	3.379	94	3.529	118	4.219	88	-4,3	-20,3	-16,4	34,1

Γράφημα 1. Σύγκριση χορήγησης νέων αδειών κυκλοφορίας οχημάτων Ιανουαρίου - Φεβρουαρίου 2009 - 2011



Γράφημα 2. Νέες εγγραφές οχημάτων : Ιανουάριος - Φεβρουάριος 2011



* Για τα Επιβατηγά, Φορτηγά και Μοτοσυκλέτες ισχύει η κλίμακα του αριστερού άξονα

** Για τα Λεωφορεία ισχύει η κλίμακα του δεξιού άξονα

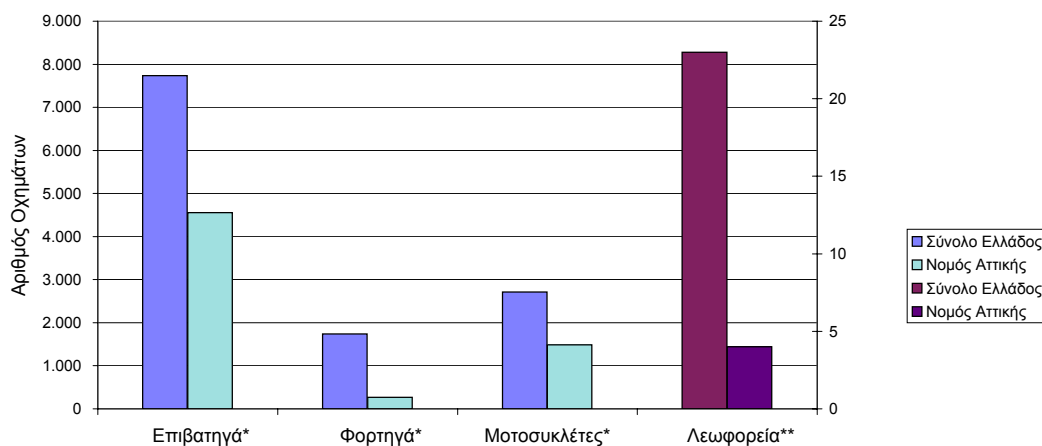
Πίνακας 2. Οχήματα που κυκλοφόρησαν για πρώτη φορά στην Ελλάδα : Φεβρουάριος 2009 - 2011

Κατηγορία οχημάτων	Φεβρουάριος						Μεταβολή (%)			
	2011		2010		2009		2011/2010		2010/2009	
	Σύνολο	Από αυτά μεταχειρ.	Σύνολο	Από αυτά, μεταχειρ.	Σύνολο	Από αυτά, μεταχειρ.	Σύνολο	Από αυτά, μεταχειρ.	Σύνολο	Από αυτά, μεταχειρ.
Σύνολο Ελλάδος										
Σύνολο οχημάτων	12.214	1.979	20.805	2.963	24.605	3.524	-41,3	-33,2	-15,4	-15,9
1. Αυτοκίνητα	9.498	1.890	17.868	2.868	20.453	3.386	-46,8	-34,1	-12,6	-15,3
Επιβατηγά	7.739	748	14.662	1.228	17.282	1.690	-47,2	-39,1	-15,2	-27,3
Λεωφορεία	23	15	45	37	162	38	-48,9	-59,5	-72,2	-2,6
Φορτηγά	1.736	1.127	3.161	1.603	3.009	1.658	-45,1	-29,7	5,1	-3,3
2. Μοτοσυκλέτες > 50 cc	2.716	89	2.937	95	4.152	138	-7,5	-6,3	-29,3	-31,2

Νομός Αττικής										
Κατηγορία οχημάτων	Σύνολο	Από αυτά μεταχειρ.	Σύνολο	Από αυτά, μεταχειρ.	Σύνολο	Από αυτά, μεταχειρ.	Μεταβολή (%)	Μεταβολή (%)	Μεταβολή (%)	Μεταβολή (%)
Σύνολο οχημάτων	6.317	412	9.383	669	11.205	867	-32,7	-38,4	-16,3	-22,8
1. Αυτοκίνητα	4.827	374	7.927	623	9.137	834	-39,1	-40,0	-13,2	-25,3
Επιβατηγά	4.558	229	7.007	425	8.525	600	-35,0	-46,1	-17,8	-29,2
Λεωφορεία	4	3	9	5	108	7	-55,6	-40,0	-91,7	-28,6
Φορτηγά	265	142	911	193	504	227	-70,9	-26,4	80,8	-15,0
2. Μοτοσυκλέτες > 50 cc	1.490	38	1.456	46	2.068	33	2,3	-17,4	-29,6	39,4

Κατηγορία οχημάτων	Μ.Ο Μαρ. 2010 - Φεβ. 2011.		Μ.Ο Μαρ. 2009 - Φεβ. 2010.		Μεταβολή (%)	
	Σύνολο	Από αυτά μεταχειρ.	Σύνολο	Από αυτά, μεταχειρ.	Μ.Ο Μαρ. 2010 - Φεβ. 2011. / Μ.Ο Μαρ. 2009 - Φεβ. 2010.	
					Σύνολο	Από αυτά, μεταχειρ.
Σύνολο Ελλάδος						
Σύνολο οχημάτων	18.110	2.488	29.902	3.976	-39,4	-37,4
1. Αυτοκίνητα	13.025	2.361	23.948	3.801	-45,6	-37,9
Επιβατηγά	10.786	1.000	20.681	1.982	-47,8	-49,5
Λεωφορεία	65	31	115	44	-43,5	-29,5
Φορτηγά	2.174	1.330	3.152	1.775	-31,0	-25,1
2. Μοτοσυκλέτες > 50 cc	5.085	127	5.954	175	-14,6	-27,4

Γράφημα 3. Νέες εγγραφές οχημάτων : Φεβρουάριος 2011



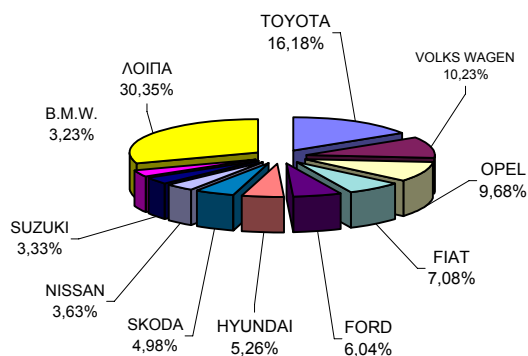
* Για τα Επιβατηγά, Φορτηγά και Μοτοσυκλέτες ισχύει η κλίμακα του αριστερού άξονα

** Για τα Λεωφορεία ισχύει η κλίμακα του δεξιού άξονα

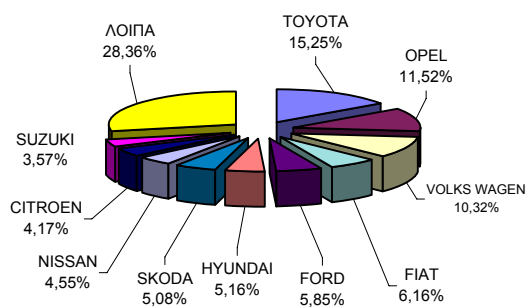
**Πίνακας 3. Πωλήσεις καινούριων και μεταχειρισμένων επιβατηγών κατά μάρκα :
Φεβρουάριος και Ιανουάριος - Φεβρουάριος 2011**

Μάρκες	Επιβατηγά			
	Φεβρουάριος		Ιαν. - Φεβ.	
	καιν.	μεταχ.	καιν.	μεταχ.
ADRIA	-	-	-	1
ALFA ROMEO	138	3	316	14
ASTON MARTIN	-	-	-	1
AUDI	154	24	329	78
B.M.W.	226	43	434	147
CADILLAC	-	-	-	2
CHANGA CO	-	-	1	-
CHEVROLET	118	1	290	8
CHONGQI	-	-	2	-
CHRYSLER	4	2	13	17
CITROEN	226	19	698	56
DACIA	50	1	147	3
DAEWOO	-	2	-	5
DAIHATSU	56	9	136	20
DODGE	21	-	48	1
FIAT	495	31	1.031	91
FIAT AUTO SPA	-	-	-	3
FORD	422	20	978	111
HONDA	92	15	232	51
HYMER	-	1	-	1
HYUNDAI	368	9	864	29
ISUZU	-	-	-	1
JAGUAR	1	-	2	1
KIA	147	2	362	10
LADA	10	-	11	2
LAMBORGHINI	-	1	-	1
LANCIA	15	2	37	6
LAND ROVER	1	2	3	7
MASERATI	-	-	-	1
MAZDA	44	2	117	6
MERCEDES	128	102	192	332
MITSUBISHI	133	6	279	19
NISSAN	254	9	762	30
OPEL	677	74	1.928	252
PEUGEOT	221	23	537	63
PORSCHE	2	3	6	7
RENAULT	73	17	182	51
ROLLS ROYCE	-	-	-	1
SAAB	16	-	46	3
SEAT	197	8	473	29
SHUANGHUAN AUTO	-	-	1	-
SKODA	348	9	849	24
SMART	132	187	274	520
SSANGYONG	1	-	1	1
SUBARU	26	3	40	8
SUZUKI	233	28	598	86
TOYOTA	1.131	63	2.551	202
TRIGANO	-	-	1	-
VOLKS WAGEN	715	24	1.726	120
VOLVO	116	3	229	6
ΣΥΝΟΛΟ	6.991	748	16.729	2.425

**Γράφημα 4. Πωλήσεις καινούριων επιβατηγών :
Φεβρουάριος 2011**



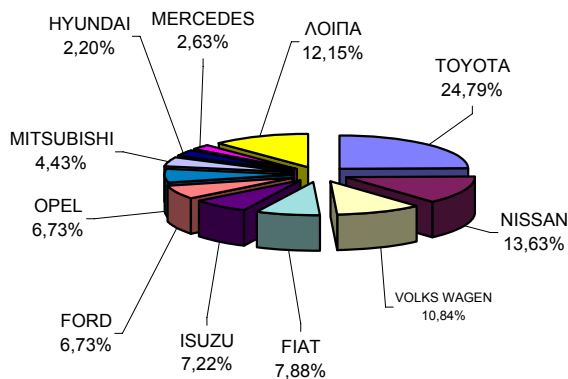
**Γράφημα 5. Πωλήσεις καινούριων επιβατηγών :
Ιανουάριος - Φεβρουάριος 2011**



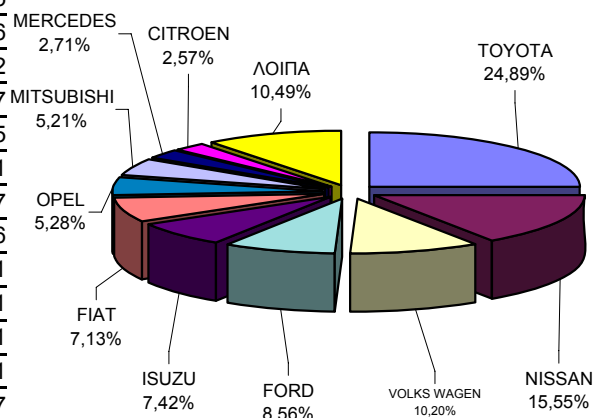
**Πίνακας 4. Πωλήσεις καινούριων και μεταχειρισμένων φορτηγών κατά μάρκα:
Φεβρουάριος και Ιανουάριος - Φεβρουάριος 2011**

Μάρκες	Φορτηγά			
	Φεβρουάριος		Ιαν. - Φεβ.	
	καιν.	μεταχ.	καιν.	μεταχ.
CHEVROLET	-	1	-	1
CHONGQI	1	-	2	-
CITROEN	18	5	36	16
DACIA	12	1	23	1
DAF	8	12	14	23
DAIHATSU	-	3	-	6
DFM	-	-	1	-
DODGE	-	1	-	4
FIAT	48	48	100	107
FIAT-IVECO	-	7	-	14
FORD	41	106	120	232
GENERAL MOTORS	-	3	-	3
HYUNDAI	-	5	-	7
ISUZU	44	13	104	36
IVECO MAGIRUS	-	1	4	2
IVECO SPA	6	3	10	3
KIA	-	2	-	8
MAHINDRA & MAHI	3	-	5	-
MAN	10	49	18	82
MAZDA	8	31	20	70
MERCEDES	16	285	38	581
MITSUBISHI	27	102	73	260
NISSAN	83	118	218	275
OPEL	41	63	74	146
PEUGEOT	4	3	11	12
PIAGGIO	9	6	11	7
RENAULT	4	23	8	55
ROVER	-	1	-	1
SCANIA	6	19	10	37
SEAT	-	4	-	6
SKODA	-	26	-	51
SSANGYONG	-	1	3	1
STEYER	-	1	-	1
SUBARU	-	-	-	1
SUZUKI	-	3	-	7
TOYOTA	151	70	349	141
VOLKS WAGEN	66	81	143	190
VOLVO	3	30	7	56
ΣΥΝΟΛΟ	609	1.127	1.402	2.443

**Γράφημα 6. Πωλήσεις καινούριων φορτηγών:
Φεβρουάριος 2011**



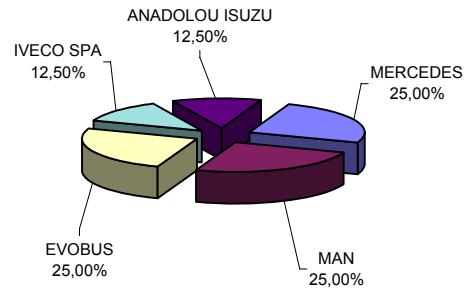
**Γράφημα 7. Πωλήσεις καινούριων φορτηγών :
Ιανουάριος - Φεβρουάριος 2011**



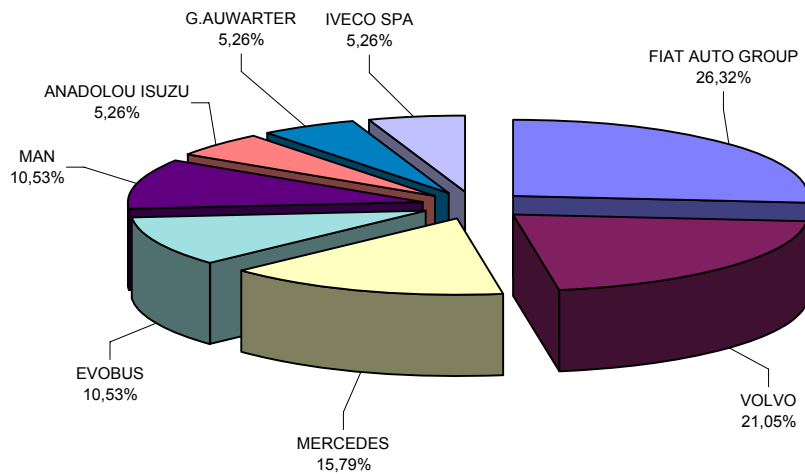
**Πίνακας 5. Πωλήσεις καινούριων και μεταχειρισμένων λεωφορείων κατά μάρκα :
Φεβρουάριος και Ιανουάριος - Φεβρουάριος 2011**

Μάρκες	Λεωφορεία			
	Φεβρουάριος		Ιαν. - Φεβ.	
	καιν.	μεταχ.	καιν.	μεταχ.
ANADOLU ISUZU	1	-	1	-
BOVA	-	2	-	4
DEXON	-	-	-	1
EVOBUS	2	2	2	4
FIAT AUTO GROUP	-	-	5	-
FORD	-	-	-	1
G.AUWARTER	-	1	1	1
ISUZU	-	-	-	1
IVECO SPA	1	-	1	-
KASSBOHRER	-	2	-	2
MAN	2	2	2	4
MERCEDES	2	2	3	13
NEOPLAN	-	2	-	4
RENAULT	-	-	-	1
SCANIA	-	-	-	1
SETRA	-	1	-	2
VAN HOOL	-	-	-	1
VOLKS WAGEN	-	1	-	1
VOLVO	-	-	4	1
ΣΥΝΟΛΟ	8	15	19	42

**Γράφημα 8. Πωλήσεις καινούριων λεωφορείων :
Φεβρουάριος 2011**



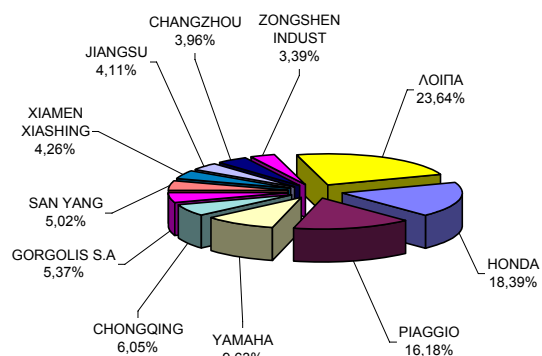
Γράφημα 9. Πωλήσεις καινούριων λεωφορείων : Ιανουάριος - Φεβρουάριος 2011



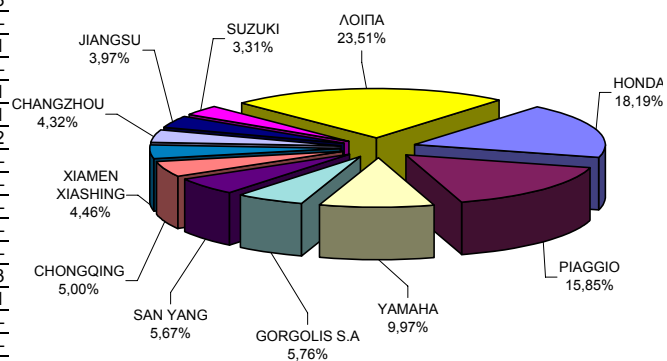
**Πίνακας 6. Πωλήσεις καινούριων και μεταχειρισμένων μοτοσυκλετών κατά μάρκα:
Φεβρουάριος και Ιανουάριος - Φεβρουάριος 2011**

Μάρκες	Μοτοσυκλέτες			
	Φεβρουάριος		Ιαν. - Φεβ.	
	καιν.	μεταχ.	καιν.	μεταχ.
AEON MOTOR	9	-	17	-
AIE MOTOR	1	-	2	-
AMSTRONG	1	-	1	-
APRILIA	1	3	2	4
B.M.W.	39	9	107	20
BENZHOU VEHICLE	1	-	1	-
BETA MOTOR SPA	5	-	7	-
BOMBARDIER INC.	-	-	6	1
BOOM TRIKES	-	-	-	1
BOXER S.R.L	1	-	4	-
BUELL MOTORCYCL	-	-	1	-
BUYANG GROUP CO FA - G300	1	-	6	-
CHANGZHOU	104	-	256	-
CHINA JIALING	1	-	1	-
CHONGQING	159	3	296	4
DAELIM	6	-	9	-
DRESEL MCT	2	-	3	-
DUCATI	9	1	30	3
G.H.E. MOTORHIS	-	-	1	-
GAGIVA MOTOR	-	-	1	-
GAS GAS	10	-	12	-
GEELY	1	-	1	-
GORGOLIS S.A	141	1	341	2
GUANGZHOU	31	-	45	-
HARLEY DAVIDSON	13	2	34	9
HERCHEE INDUSTR	-	-	1	-
HONDA	483	14	1.078	39
HUSQVARNA	3	1	6	1
HYOSUNG MOTORS	1	-	3	-
JIANGMEN	1	-	3	1
JIANGMEN SINO-H	1	-	1	-
JIANGSU	108	-	235	-
JI-EE INDUSTRY	-	-	1	-
JINAN QINGQI	1	-	3	-
JONWAY	7	-	11	-
K.L. S.P.A	51	-	124	-
K.T.M	14	3	31	7
KAWASAKI	34	7	78	13
KWANG YANG	58	-	169	1
LIFAN INDUSTRY	11	-	20	-
LML LIMITED (E STAR DELUXE, V	4	-	5	-
MALAGUTI SPA	3	-	8	1
MBK INDUSTRIE	26	1	48	5
MODENAS	-	1	-	1
MOTIVE POWER	1	1	1	1
MOTO GUZZI	-	-	3	1
MOTO SPA	-	1	2	1
MOTO ST	-	-	-	3
MV AGUSTA	-	-	3	-
NACIONAL MOTOR	16	1	30	1
NIPPONIA SA	-	-	3	-
PALMO	-	1	-	1
PEUGEOT	30	-	70	1
PIAGGIO	425	10	939	22
POLARIS	1	-	1	-
R.G.P. SRL	1	-	2	-
RIEJU	-	-	1	-
ROYAL ENFIELD	-	-	2	-
S&T MOTORS CO L	-	-	1	-
SAN YANG	132	1	336	3
SEIM-MOTO GUZZI	-	1	-	1
SHANGDONG LIANG	-	-	1	-
SHANGHAI JIALIN	1	-	2	-
SHANGHAI JMSTAR	1	-	1	-
SHANGHAI SHENKE	1	-	1	-
SKY TEAM	7	-	14	-
STANDARD MOTOR	2	-	2	-
SUZUKI	82	11	196	32
TAIWAN GOLDEN B	-	-	1	-
TAIZHOU	50	-	83	-
TRIUMPH	18	-	49	1
XIAMEN XIASHING	112	-	264	-
XINGYUE GROUP C	2	-	3	-
YAMAHA	253	15	591	37
YONGKANG EASY V	-	-	1	-
ZENGCHENG HAILI	2	-	7	-
ZHEJIANG	43	1	98	1
ZHONGSHAN GUOCH	16	-	20	-
ZHUZHOU JIANSHE	-	-	1	-
ZONGSHEN INDUST	89	-	187	-
ΛΟΙΠΑ	-	-	-	1
ΣΥΝΟΛΟ	2.627	89	5.925	220

**Γράφημα 10. Πωλήσεις καινούριων μοτοσυκλετών :
Φεβρουάριος 2011**



**Γράφημα 11. Πωλήσεις καινούριων μοτοσυκλετών :
Ιανουάριος - Φεβρουάριος 2011**



ΕΠΕΞΗΓΗΜΑΤΙΚΕΣ ΣΗΜΕΙΩΣΕΙΣ

Έρευνα Χορήγησης Αδειών Κυκλοφορίας Οχημάτων

Η Έρευνα των οχημάτων είναι απογραφική. Τα στοιχεία εμφανίζουν την μάρκα, το είδος και το καινούριο ή μεταχειρισμένο του οχήματος σε επίπεδο Χώρας. Τα πρωτογενή στοιχεία προέρχονται από την Δ/ση Πληροφορικής του Υπουργείου Υποδομών, Μεταφορών και Δικτύων και προκύπτουν από την έκδοση νέων αδειών κυκλοφορίας οχημάτων. Από τα στοιχεία της Έρευνας εξαιρούνται τα οχήματα που κινούνται επάνω σε τροχίες, τα ηλεκτροκίνητα με κεραίες λεωφορεία (τρόλλεϋ), οι γεωργικοί ελκυστήρες και τα γεωργικά μηχανήματα. Δεν περιλαμβάνονται στους πίνακες του Δελτίου Τύπου τα οχήματα Ενόπλων Δυνάμεων, Σωμάτων Ασφαλείας, Πυροσβεστικής Υπηρεσίας, Κρατικών Υπηρεσιών, Διπλωματικού Σώματος, Ξένων Αποστολών, Αναπήρων Πολέμου, καθώς επίσης και τα δίκυκλα τα οποία έχουν κυβισμό κάτω από 50 cc.

Νομικό πλαίσιο

Ν.Δ 3627/56, Ν. 2392/96, Ν. 3832/2010

Περίοδος Αναφοράς

Φεβρουάριος 2011

Κάλυψη

Για την εξαγωγή των μηνιαίων στοιχείων χρησιμοποιήθηκε το Μητρώο του Υπουργείου Υποδομών, Μεταφορών και Δικτύων το οποίο περιέχει όλες τις μηνιαίες μεταβολές στις άδειες ταξινόμησης Οχημάτων στη Χώρα.

Ορισμοί

Αυτοκίνητο όχημα είναι κάθε όχημα, ανεξάρτητα από τον αριθμό των τροχών, που κινείται με μηχανή και προορίζεται να μεταφέρει πρόσωπα ή πράγματα ή και τα δύο μαζί, ευρισκόμενα είτε πάνω στο ίδιο όχημα, είτε σε ρυμουλκούμενο που κινείται από το πρώτο. **Καινούριο όχημα** χαρακτηρίζεται αυτό που ταξινομείται για πρώτη φορά μέσα στο μήνα στην Ελλάδα και δεν έχει κυκλοφορήσει σε άλλη χώρα. **Μεταχειρισμένο** χαρακτηρίζεται αυτό που ταξινομείται για πρώτη φορά στην χώρα και έχει εισαχθεί ως μεταχειρισμένο από το εξωτερικό.

Αυτοκίνητο επιβατηγό: Το προοριζόμενο για τη μεταφορά κυρίως προσώπων αυτοκίνητο όχημα, 9 κατ' ανώτατο όριο θέσεων μαζί με τη θέση του οδηγού.

Αυτοκίνητο λεωφορείο: Το αυτοκίνητο όχημα που προορίζεται κυρίως για τη μεταφορά προσώπων 10 και άνω θέσεων, συμπεριλαμβανομένης και της θέσης του οδηγού. (Στους πίνακες του Δελτίου Τύπου στην κατηγορία αυτή επιπλέον προσμετρώνται τα αρθρωτά Λεωφορεία).

Αυτοκίνητο φορτηγό: Το αυτοκίνητο όχημα που προορίζεται κυρίως για τη μεταφορά πραγμάτων (Στους πίνακες του Δελτίου Τύπου στην κατηγορία αυτή επιπλέον προσμετρώνται οι τράκτωρες, τα ρυμουλκά φορτηγά, οι τράκτωρες με επικαθήμενο (αρθρωτό όχημα) και τα ρυμουλκά με ρυμουλκούμενο (συρμός)).

Μοτοσυκλέτα: Κάθε δίκτροχο μηχανοκίνητο όχημα με ή χωρίς καλάθι, του οποίου είτε η μέγιστη εκ κατασκευής ταχύτητα είναι μεγαλύτερη των 45 χιλιομέτρων την ώρα είτε, εάν είναι εξοπλισμένο με κινητήρα εσωτερικής καύσης, ο κυλινδρισμός του κινητήρα είναι μεγαλύτερος των 50 κυβικών εκατοστών. (Στους πίνακες του Δελτίου Τύπου στην κατηγορία αυτή επιπλέον προσμετρώνται τα τρίτροχα οχήματα).

Τρίτροχο όχημα: Το μηχανοκίνητο όχημα με τρεις συμμετρικούς τροχούς, του οποίου είτε η μέγιστη εκ κατασκευής ταχύτητα είναι μεγαλύτερη των 45 χιλιομέτρων την ώρα είτε ο κυλινδρισμός του κινητήρα του είναι μεγαλύτερος των 50 κυβικών εκατοστών, εάν είναι εξοπλισμένο με κινητήρα εσωτερικής καύσης. Επίσης ως τρίτροχο όχημα λογίζεται και το τετράτροχο όχημα, εκτός των ελαφρών τετράτροχων οχημάτων της κατηγορίας των μοτοποδηλάτων, του οποίου το απόβαρο κενού οχήματος, μη συμπεριλαμβανομένου του βάρους του καυσίμου ή του μίγματος καυσίμου - ελαίου ή των συσσωρευτών των ηλεκτρικών οχημάτων, δεν υπερβαίνει τα 400 χιλιόγραμμα, όταν το όχημα προορίζεται για επιβατικές μεταφορές ή τα 550 χιλιόγραμμα, όταν προορίζεται για μεταφορές εμπορευμάτων και του οποίου η μέγιστη καθαρή ισχύς δεν υπερβαίνει τα 15 KW.

Μεθοδολογία

Η έρευνα είναι απογραφική

Παραπομπές

Περισσότερες πληροφορίες (πίνακες, γραφήματα) σχετικά με την έρευνα χορήγησης αδειών κυκλοφορίας οχημάτων μπορούν να αναζητηθούν στη ιστοσελίδα της Ελληνικής Στατιστικής Αρχής www.statistics.gr, στο σύνδεσμο << Στατιστικά Θέματα > Μεταφορές >Οχήματα >Οχήματα(Άδειες Κυκλοφορίας Οχημάτων) -Στόλος Οχημάτων >>