



ΕΛΛΗΝΙΚΗ ΔΗΜΟΚΡΑΤΙΑ
ΕΛΛΗΝΙΚΗ ΣΤΑΤΙΣΤΙΚΗ ΑΡΧΗ

Πειραιάς, 7 - 1 - 2011

Δ Ε Λ Τ Ι Ο Τ Υ Π Ο Υ

Μείωση 35,1 % των νέων αδειών κυκλοφορίας αυτοκινήτων το διάστημα
Ιανουαρίου - Δεκεμβρίου 2010

ΧΟΡΗΓΗΣΗ ΑΔΕΙΩΝ ΚΥΚΛΟΦΟΡΙΑΣ ΟΧΗΜΑΤΩΝ : Δεκέμβριος 2010

Η Ελληνική Στατιστική Αρχή ανακοινώνει ότι κατά το διάστημα Ιανουαρίου - Δεκεμβρίου 2010 κυκλοφόρησαν για πρώτη φορά 183.877 αυτοκίνητα (καινούρια ή μεταχειρισμένα εξωτερικού), παρουσιάζοντας μείωση 35,1 % ως προς την αντίστοιχη περίοδο του 2009. Μείωση 18,4% είχε παρουσιάσει και το δωδεκάμηνο Ιανουαρίου - Δεκεμβρίου του 2009 σε σχέση με το αντίστοιχο του 2008.

Επίσης, η κυκλοφορία νέων μοτοσυκλετών (άνω των 50 cc) κατά το διάστημα Ιανουαρίου - Δεκεμβρίου 2010 ανήλθε σε 61.763, έναντι 73.115 το 2009, παρουσιάζοντας μείωση 15,5%. Μείωση 28,9% είχε παρουσιάσει και το δωδεκάμηνο Ιανουαρίου - Δεκεμβρίου του 2009 σε σχέση με το αντίστοιχο του 2008.

Πληροφορίες:

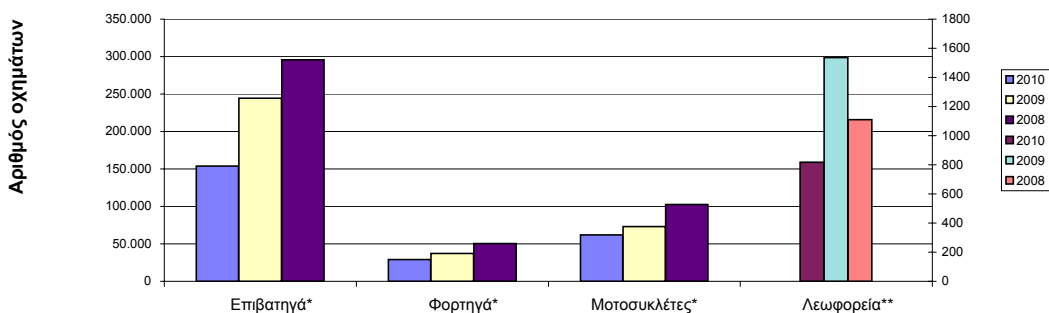
Δ/νση Στατιστικών Τομέα Εμπορίου και Υπηρεσιών
Τμήμα Μεταφορών, Επικοινωνιών και ΜΜΕ

Κων/νος Μενεξές
Τηλέφωνο : 213 1352500
FAX : 213 1352496
e-mail : menexesk@statistics.gr

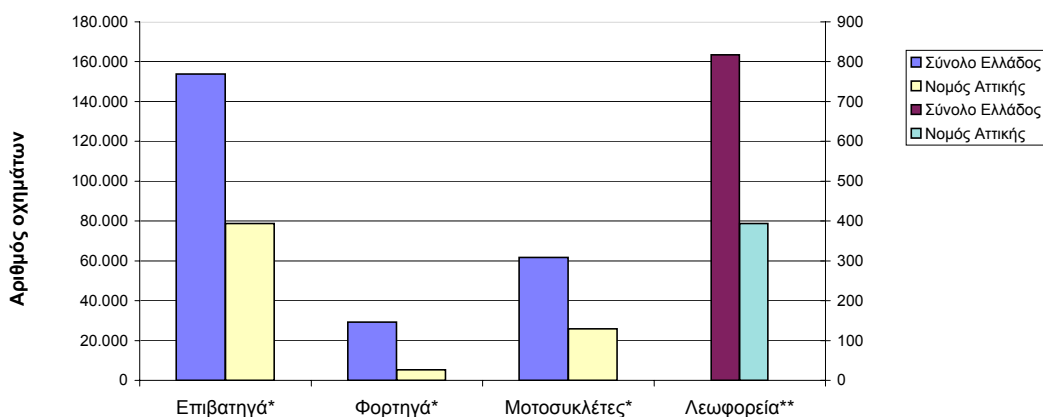
Πίνακας 1. Οχήματα που κυκλοφόρησαν για πρώτη φορά στην Ελλάδα : Ιαν. - Δεκ. 2008 - 2010

Κατηγορία οχημάτων	Ιανουάριος - Δεκέμβριος						Μεταβολή (%)			
	2010		2009		2008		2010/2009		2009/2008	
	Σύνολο	Από αυτά, μεταχειρ.	Σύνολο	Από αυτά, μεταχειρ.	Σύνολο	Από αυτά, μεταχειρ.	Σύνολο	Από αυτά, μεταχειρ.	Σύνολο	Από αυτά, μεταχειρ.
Σύνολο Ελλάδος										
Σύνολο οχημάτων	245.640	32.377	356.528	47.980	450.128	57.866	-31,1	-32,5	-20,8	-17,1
1. Αυτοκίνητα	183.877	30.824	283.413	45.839	347.354	54.939	-35,1	-32,8	-18,4	-16,6
Επιβατηγά	153.847	13.125	244.539	24.347	295.853	28.966	-37,1	-46,1	-17,3	-15,9
Λεωφορεία	817	414	1.536	549	1.110	536	-46,8	-24,6	38,4	2,4
Φορτηγά	29.213	17.285	37.338	20.943	50.391	25.437	-21,8	-17,5	-25,9	-17,7
2. Μοτοσυκλέτες > 50 cc	61.763	1.553	73.115	2.141	102.774	2.927	-15,5	-27,5	-28,9	-26,9
Νομός Αττικής										
Σύνολο οχημάτων	110.164	6.802	157.205	11.872	197.862	15.445	-29,9	-42,7	-20,5	-23,1
1. Αυτοκίνητα	84.335	6.312	126.634	11.251	157.893	14.656	-33,4	-43,9	-19,8	-23,2
Επιβατηγά	78.684	4.289	118.907	8.211	147.358	10.410	-33,8	-47,8	-19,3	-21,1
Λεωφορεία	394	104	551	153	432	185	-28,5	-32,0	27,5	-17,3
Φορτηγά	5.257	1.919	7.176	2.887	10.103	4.061	-26,7	-33,5	-29,0	-28,9
2. Μοτοσυκλέτες > 50 cc	25.829	490	30.571	621	39.969	789	-15,5	-21,1	-23,5	-21,3

Γράφημα 1. Σύγκριση χορήγησης νέων αδειών κυκλοφορίας οχημάτων Ιανουαρίου - Δεκεμβρίου 2008 - 2010



Γράφημα 2. Νέες εγγραφές οχημάτων : Ιανουάριος - Δεκέμβριος 2010



* Για τα Επιβατηγά, Φορτηγά και Μοτοσυκλέτες ισχύει η κλίμακα του αριστερού άξονα

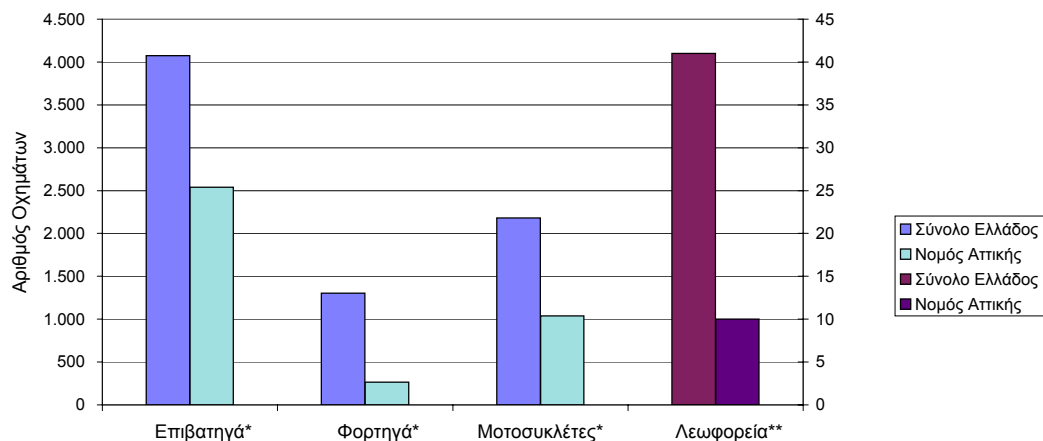
** Για τα Λεωφορεία ισχύει η κλίμακα του δεξιού άξονα

Πίνακας 2. Οχήματα που κυκλοφόρησαν για πρώτη φορά στην Ελλάδα : Δεκέμβριος 2008 - 2010

Κατηγορία οχημάτων	Δεκέμβριος						Μεταβολή (%)			
	2010		2009		2008		2010/2009		2009/2008	
	Σύνολο	Από αυτά μεταχειρ.	Σύνολο	Από αυτά, μεταχειρ.	Σύνολο	Από αυτά, μεταχειρ.	Σύνολο	Από αυτά, μεταχειρ.	Σύνολο	Από αυτά, μεταχειρ.
Σύνολο Ελλάδος										
Σύνολο οχημάτων	7.603	1.262	16.799	2.012	14.648	2.254	-54,7	-37,3	14,7	-10,7
1. Αυτοκίνητα	5.421	1.233	12.868	1.961	11.408	2.194	-57,9	-37,1	12,8	-10,6
Επιβατηγά	4.075	399	10.380	700	8.702	766	-60,7	-43,0	19,3	-8,6
Λεωφορεία	41	37	67	56	87	52	-38,8	-33,9	-23,0	7,7
Φορτηγά	1.305	797	2.421	1.205	2.619	1.376	-46,1	-33,9	-7,6	-12,4
2. Μοτοσυκλέτες > 50 cc	2.182	29	3.931	51	3.240	60	-44,5	-43,1	21,3	-15,0
Νομός Αττικής										
Σύνολο οχημάτων	3.851	307	7.656	570	6.695	629	-49,7	-46,1	14,4	-9,4
1. Αυτοκίνητα	2.814	294	5.873	548	5.284	602	-52,1	-46,4	11,1	-9,0
Επιβατηγά	2.539	158	5.294	319	4.702	348	-52,0	-50,5	12,6	-8,3
Λεωφορεία	10	9	22	18	21	14	-54,5	-50,0	4,8	28,6
Φορτηγά	265	127	557	211	561	240	-52,4	-39,8	-0,7	-12,1
2. Μοτοσυκλέτες > 50 cc	1.037	13	1.783	22	1.411	27	-41,8	-40,9	26,4	-18,5

Κατηγορία οχημάτων	Μ.Ο Ιαν. 2010 - Δεκ. 2010.		Μ.Ο Ιαν. 2009 - Δεκ. 2009.		Μεταβολή (%)	
	Σύνολο	Από αυτά μεταχειρ.	Σύνολο	Από αυτά, μεταχειρ.	Μ.Ο Ιαν. 2010 - Δεκ. 2010. / Μ.Ο Ιαν. 2009 - Δεκ. 2009.	
					Σύνολο	Από αυτά, μεταχειρ.
Σύνολο Ελλάδος						
Σύνολο οχημάτων	20.470	2.698	29.711	3.998	-31,1	-32,5
1. Αυτοκίνητα	15.323	2.569	23.618	3.820	-35,1	-32,7
Επιβατηγά	12.821	1.094	20.378	2.029	-37,1	-46,1
Λεωφορεία	68	35	128	46	-46,9	-23,9
Φορτηγά	2.434	1.440	3.112	1.745	-21,8	-17,5
2. Μοτοσυκλέτες > 50 cc	5.147	129	6.093	178	-15,5	-27,5

Γράφημα 3. Νέες εγγραφές οχημάτων : Δεκέμβριος 2010



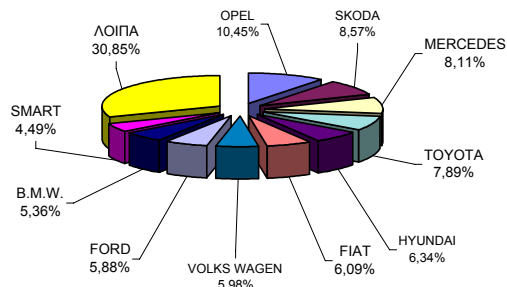
* Για τα Επιβατηγά, Φορτηγά και Μοτοσυκλέτες ισχύει η κλίμακα του αριστερού άξονα

** Για τα Λεωφορεία ισχύει η κλίμακα του δεξιού άξονα

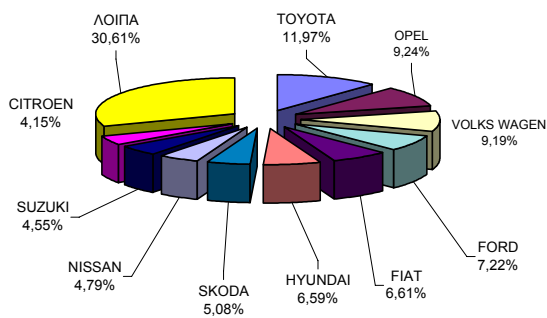
**Πίνακας 3. Πωλήσεις καινούριων και μεταχειρισμένων επιβατηγών κατά μάρκα :
Δεκέμβριος και Ιανουάριος - Δεκέμβριος 2010**

Μάρκες	Επιβατηγά			
	Δεκέμβριος		Ιαν. - Δεκ.	
	καιν.	μεταχ.	καιν.	μεταχ.
ALFA ROMEO	70	1	1.508	46
ARIEL	-	-	-	1
ASIA	-	-	-	3
ASTON MARTIN	-	-	1	1
AUDI	154	4	3.141	438
AUSTIN	-	-	-	2
AUTOCARABANS - RIMOR SPA	-	-	-	4
B.M.W.	197	8	3.759	1.094
BENTLEY	-	-	5	2
BRABUS	-	-	-	1
BUICK	-	-	-	1
CADILLAC	-	-	1	1
CATERHAM	-	-	-	1
CHANGA CO	-	-	11	-
CHENYANG	-	-	2	-
CHEVROLET	34	-	2.989	29
CHEVROLET (GENERAL MOTOR)	-	-	2	1
CHONGQI	-	-	13	1
CHRYSLER	-	2	389	69
CITROEN	88	9	5.846	161
DACIA	36	-	793	7
DAEWOO	-	-	-	19
DAIHATSU	23	2	1.842	134
DODGE	5	1	283	4
DONGFEN	1	-	2	-
FERRARI	-	-	3	3
FIAT	224	23	9.307	369
FIAT AUTO SPA	-	-	15	2
FORD	216	10	10.158	345
G.M.C.	-	1	-	2
GENERAL MOTORS	-	-	-	7
HOLDEN	-	-	-	1
HONDA	38	10	2.498	293
HONGXING	-	-	65	2
HUMMER	-	-	12	-
HYMER AG	-	-	-	4
HYUNDAI	233	4	9.269	98
ISUZU	-	-	1	2
JACK INTERNATIO	-	-	9	-
JAGUAR	1	-	16	13
JIANGLING LANDWIND	-	-	1	-
KEWET	-	-	-	1
KIA	36	1	2.422	39
KTM	1	-	1	-
LADA	1	-	37	3
LAMBORGHINI	-	-	1	2
LANCIA	27	-	499	16
LAND ROVER	-	1	52	56
LEYLAND	-	-	-	1
LOTUS	-	-	1	1
MASERATI	-	-	2	4
MAZDA	27	-	1.853	81
MERCEDES	298	53	3.132	3.114
MG	-	-	-	1
MINI MAFER	-	-	-	2
MITSUBISHI	30	2	1.855	85
NISSAN	86	4	6.738	141
OPEL	384	36	13.004	990
PEUGEOT	113	5	5.068	174
PORSCHE	1	-	98	54
RENAULT	125	3	3.084	160
SAAB	13	-	235	33
SATURN	-	-	-	1
SEAT	72	-	3.791	66
SHIJIAZHUANG SH	-	-	1	-
SHUANGHUAN AUTO	8	-	9	-
SKODA	315	6	7.147	81
SMART	165	153	2.001	2.822
SSANGYONG	20	-	101	3
SUBARU	8	-	550	29
SUZUKI	86	9	6.406	443
TOYOTA	290	42	16.842	879
TRABANT	-	-	-	1
TRIUMPH	-	-	-	1
VAUXHALL	-	-	-	1
VOLKS WAGEN	220	8	12.926	643
VOLVO	30	1	924	32
WILLYS	-	-	-	4
ZOTYE	-	-	1	-
ΣΥΝΟΛΟ	3.676	399	140.722	13.125

**Γράφημα 4. Πωλήσεις καινούριων επιβατηγών :
Δεκέμβριος 2010**



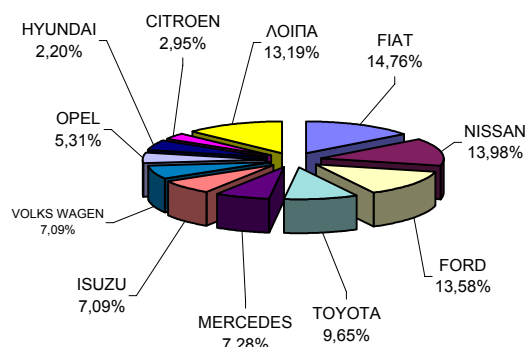
**Γράφημα 5. Πωλήσεις καινούριων επιβατηγών :
Ιανουάριος - Δεκέμβριος 2010**



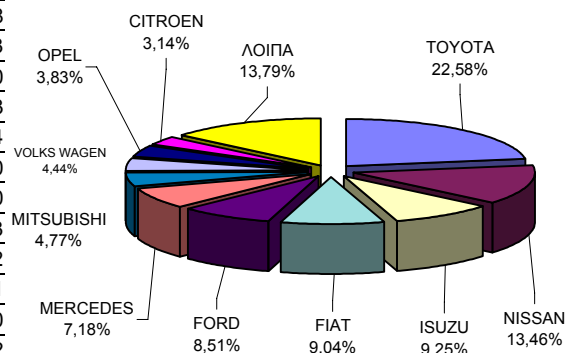
**Πίνακας 4. Πωλήσεις καινούριων και μεταχειρισμένων φορτηγών κατά μάρκα:
Δεκέμβριος και Ιανουάριος - Δεκέμβριος 2010**

Μάρκες	Φορτηγά			
	Δεκέμβριος		Ιαν. - Δεκ.	
	καιν.	μεταχ.	καιν.	μεταχ.
ASTRA	-	-	-	2
B.M.C.	6	-	15	-
B.M.W.	-	-	-	1
CADILLAC	-	-	-	1
CHANGAN CO	-	-	1	-
CHEVROLET	-	-	1	11
CHONGQI	-	-	28	-
CHRYSLER	-	-	-	7
CITROEN	15	4	375	113
DACIA	10	-	306	8
DAEWOO	-	-	-	3
DAF	3	5	74	218
DAIHATSU	-	2	-	44
DATSUN	-	-	-	1
DENNIS ENGL	-	-	5	1
DFM	-	-	10	-
DODGE	-	-	-	9
FAP	-	-	-	1
FIAT	75	22	1.078	479
FIAT-IVECO	-	4	4	68
FORD	69	55	1.015	1.375
FUJI HEAVY	-	-	-	1
G.M.C.	-	-	-	4
GENERAL MOTORS	-	-	-	6
HANOMAG (AVRAS)	-	-	-	1
HONDA	-	-	-	1
HYUNDAI	-	4	4	65
IBC VEHICLES	-	-	-	1
INNOCENTI	-	-	-	1
ISUZU	36	11	1.103	215
IVECO MAGIRUS	7	-	29	25
IVECO SPA	9	4	164	53
KIA	-	-	-	10
LEYLAND AUSTR.	-	-	-	1
MAGIRUS	-	-	-	1
MAHINDRA & MAHI	3	-	34	-
MAN	7	24	144	776
MAZDA	5	25	189	416
MERCEDES	37	223	857	4.685
MITSUBISHI	26	110	569	1.884
NISSAN	71	75	1.606	1.678
OAF	-	-	-	3
OPEL	27	40	457	800
PEUGEOT	6	5	187	103
PFAU	-	-	-	4
PIAGGIO	6	3	108	30
RENAULT	3	17	126	410
ROVER	-	1	1	3
SAAB	-	-	-	2
SCANIA	-	19	71	351
SEAT	-	2	1	30
SKODA	-	7	5	252
SOVAB	-	-	1	10
SSANGYONG	-	-	7	1
STEYER	-	1	-	3
SUBARU	-	-	-	1
SUZUKI	-	-	4	48
TERBERG	-	-	-	1
TOYOTA	49	60	2.693	1.109
VOLKS WAGEN	36	47	530	1.356
VOLVO	1	27	124	602
ZHONGXI	1	-	1	-
ZX AUTO	-	-	1	-
ΣΥΝΟΛΟ	508	797	11.928	17.285

**Γράφημα 6. Πωλήσεις καινούριων φορτηγών:
Δεκέμβριος 2010**



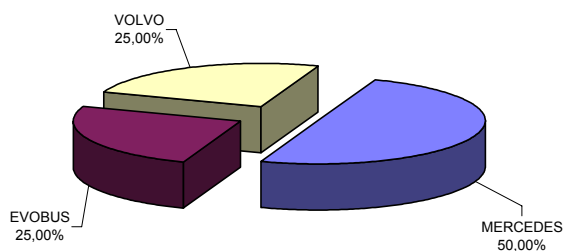
**Γράφημα 7. Πωλήσεις καινούριων φορτηγών :
Ιανουάριος - Δεκέμβριος 2010**



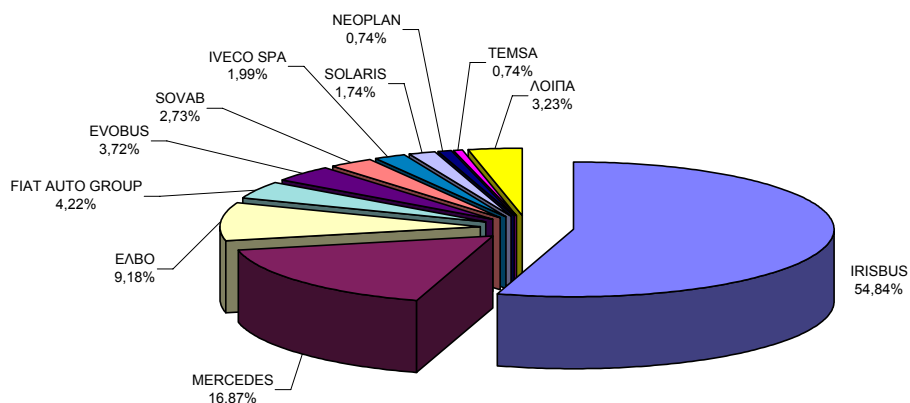
**Πίνακας 5. Πωλήσεις καινούριων και μεταχειρισμένων λεωφορείων κατά μάρκα :
Δεκέμβριος και Ιανουάριος - Δεκέμβριος 2010**

Μάρκες	Λεωφορεία			
	Δεκέμβριος		Ιαν. - Δεκ.	
	καιν.	μεταχ.	καιν.	μεταχ.
ANADOLOU ISUZU	-	-	2	-
BOVA	-	3	2	24
CITROEN	-	-	1	-
DAF	-	1	-	1
DAIMLER	-	-	-	5
EOBUS	1	7	15	57
FIAT	-	-	1	2
FIAT AUTO GROUP	-	-	17	-
FIAT-IVECO	-	-	-	3
FORD	-	-	1	8
G.AUWARTER	-	1	-	8
GULERYUZ KAROSE	-	-	-	1
IRISBUS	-	-	221	1
ISUZU	-	-	-	4
IVECO SPA	-	-	8	-
KASSBOHRER	-	-	-	11
KUTSENITS-HORNSTEIN	-	-	-	1
LEOMAR	-	-	-	1
MAN	-	3	2	47
MERCEDES	2	16	68	169
MITSUBISHI	-	-	-	2
NEOPLAN	-	1	3	18
OTOKAR OTOBUS	-	-	1	-
RENAULT	-	-	-	3
SCANIA	-	1	-	6
SETRA	-	1	-	14
SOLARIS	-	-	7	-
SOVAB	-	-	11	1
TEMSA	-	-	3	2
TOYOTA	-	-	-	1
TROEGMOLLER	-	3	-	12
VAN HOOL	-	-	-	1
VOLVO	1	-	3	7
EΛBO	-	-	37	3
ΣΦΑΚΙΑΝΑΚΗΣ	-	-	-	1
ΣΥΝΟΛΟ	4	37	403	414

**Γράφημα 8. Πωλήσεις καινούριων λεωφορείων :
Δεκέμβριος 2010**



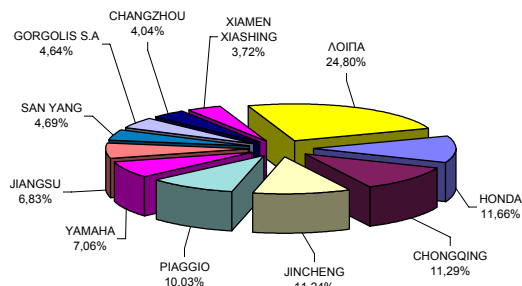
Γράφημα 9. Πωλήσεις καινούριων λεωφορείων : Ιανουάριος - Δεκέμβριος 2010



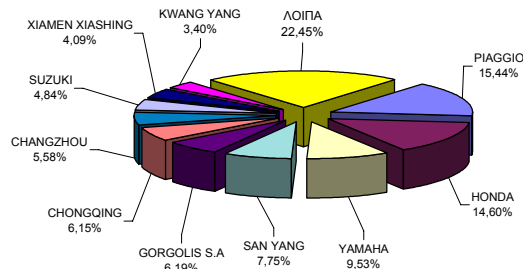
**Πίνακας 6. Πωλήσεις καινούριων και μεταχειρισμένων μοτοσυκλετών κατά μάρκα:
Δεκέμβριος και Ιανουάριος - Δεκέμβριος 2010**

Μάρκες	Μοτοσυκλέτες			
	Δεκέμβριος		Ιαν. - Δεκ.	
	καιν.	μεταχ.	καιν.	μεταχ.
AEON MOTOR	1	-	117	-
AIE MOTOR	-	-	7	-
AMSTRONG	1	-	37	-
APRILIA	1	3	19	17
ARCTIC CAT AG	-	-	4	2
B.M.W.	23	1	1.073	127
BELGARDA SPA	-	-	1	2
BENELLI	-	-	2	2
BENZHOU VEHICLE	-	-	27	-
BETA MOTOR SPA	-	-	8	-
BOMBARDIER INC.	-	-	42	3
BOXER S.R.L	1	-	14	-
BUELL MOTORCYCL	-	-	5	2
BUYANG GROUP CO FA - G300	1	-	41	-
CARTER BROTHERS	-	-	8	-
CHANGZHOU	87	-	3.357	3
CHINA JIALING	7	-	32	-
CHONGQING	243	1	3.700	13
CHUNFENG	5	-	40	-
CINA ENGINE CORPORATION	-	-	10	-
CIXI KINGRING	-	-	25	1
CPI MOTOR CO	-	-	3	-
DAELIM	7	-	185	11
DALL'ARA SRL	2	-	2	-
DRESEL MCT	-	-	21	-
DUCATI	9	-	218	36
EGIMOTORS	-	-	3	-
GAMAX MOTO CORPORATION	1	-	31	-
GAS GAS	-	-	12	2
GEEELY	-	-	3	-
GI EE INDUSTRY	-	-	14	-
GORGOLIS S.A	100	1	3.724	14
GUANGZHOU	8	-	499	4
HARLEY DAVIDSON	2	-	183	61
HERCHEE INDUSTR	1	-	43	1
HONDA	251	7	8.790	311
HUSQVARNA	2	-	23	-
HYOSUNG MOTORS	23	-	56	4
JIANGMEN	24	-	81	1
JIANGMEN SINO-H	3	-	38	-
JIANGSU	147	-	789	-
JI-EE INDUSTRY	-	-	23	-
JINAN QINGQI	3	-	106	-
JINCHENG	242	-	257	-
JONWAY	2	-	85	1
K.L. S.P.A	46	-	1.086	1
K.L. S.R.L.	-	-	5	-
K.T.M	13	1	335	28
KAWASAKI	18	1	1.092	107
KEEWAY	11	-	47	-
KWANG YANG	39	-	2.050	31
LIFAN INDUSTRY	8	-	65	-
LML LIMITED (E STAR DELUXE, \	2	-	34	-
LONGIN GROUP	4	-	23	1
MALAGUTI SPA	5	-	40	5
MBK INDUSTRIE	6	-	431	27
MOTIVE POWER	1	-	13	2
MOTO GUZZI	-	-	14	3
MOTO SPA	2	1	63	11
MOTO ST	-	-	-	7
MV AGUSTA	1	-	23	3
MZ	-	-	5	1
N.M. NEW COMPON	-	-	4	-
NACIONAL MOTOR	10	-	417	1
NANJING JINCHEN	-	-	283	-
NEW FORCE MOTOR	1	-	38	-
NINGBO LONGJIA	1	-	11	-
NIPPONIA SA	-	-	3	-
PEUGEOT	15	-	701	12
PIAGGIO	216	3	9.299	131
QIANJIANG	-	-	9	-
R.G.P. SRL	-	-	3	-
RIEJU	-	-	4	-
ROYAL ENFIELD	-	-	19	1
S&T MOTORS CO L	-	-	18	-
SAN YANG	101	1	4.664	6
SHANGAI HONLIN	-	-	28	-
SHANGDONG LIANG	-	-	3	-
SHANGHAI GOKA	-	-	7	-
SHANGHAI JIALIN	8	-	78	1
SHANGHAI JMSTAR	1	-	2	-
SHANGHAI SHENKE	1	-	18	-
SHERCO SARL	-	-	3	-
SKY TEAM	4	-	91	1
STANDARD MOTOR	-	-	4	1
SUZUKI	43	1	2.912	195
TAIWAN GOLDEN B	-	-	24	2
TAIZHOU	15	-	596	2
TM RACING S.R.L	-	-	3	-
TRIUMPH	47	1	472	7
UNIVERSAL	-	-	6	-
WENLING ZHENSHE	-	-	3	-
WUXI FUTONG	-	-	4	-
XIAMEN XIASHING	80	-	2.461	1
XINGYUE GROUP C	1	-	19	-
YAMAHA	152	6	5.738	310
YONGKANG EASY V	-	-	14	2
ZENGCHENG HAILI	-	-	106	2
ZHEJIANG	32	-	1.399	3
ZHONGSHAN GUOCH	5	-	29	-
ZHUZHOU JIANSHE	-	-	40	-
ZONGSHEN INDUST	67	-	1.579	1
ΛΟΙΠΑ	-	1	14	29
ΣΥΝΟΛΟ	2.153	29	60.210	1.553

**Γράφημα 10. Πωλήσεις καινούριων μοτοσυκλετών :
Δεκέμβριος 2010**



**Γράφημα 11. Πωλήσεις καινούριων μοτοσυκλετών :
Ιανουάριος - Δεκέμβριος 2010**



ΕΠΕΞΗΓΗΜΑΤΙΚΕΣ ΣΗΜΕΙΩΣΕΙΣ

Έρευνα Χορήγησης Αδειών Κυκλοφορίας Οχημάτων

Η Έρευνα των οχημάτων είναι απογραφική. Τα στοιχεία εμφανίζουν την μάρκα, το είδος και το καινούριο ή μεταχειρισμένο του οχήματος σε επίπεδο Χώρας. Τα πρωτογενή στοιχεία προέρχονται από την Δ/ση Πληροφορικής του Υπουργείου Υποδομών, Μεταφορών και Δικτύων και προκύπτουν από την έκδοση νέων αδειών κυκλοφορίας οχημάτων. Από τα στοιχεία της Έρευνας εξαιρούνται τα οχήματα που κινούνται επάνω σε τροχίες, τα ηλεκτροκίνητα με κεραίες λεωφορεία (τρόλλεϋ), οι γεωργικοί ελκυστήρες και τα γεωργικά μηχανήματα. Δεν περιλαμβάνονται στους πίνακες του Δελτίου Τύπου τα οχήματα Ενόπλων Δυνάμεων, Σωμάτων Ασφαλείας, Πυροσβεστικής Υπηρεσίας, Κρατικών Υπηρεσιών, Διπλωματικού Σώματος, Ξένων Αποστολών, Αναπήρων Πολέμου, καθώς επίσης και τα δίκυκλα τα οποία έχουν κυβισμό κάτω από 50 cc.

Νομικό πλαίσιο

Ν.Δ 3627/56, Ν. 2392/96

Περίοδος Αναφοράς

Δεκέμβριος 2010

Κάλυψη

Για την εξαγωγή των μηνιαίων στοιχείων χρησιμοποιήθηκε το Μητρώο του Υπουργείου Υποδομών, Μεταφορών και Δικτύων το οποίο περιέχει όλες τις μηνιαίες μεταβολές στις άδειες ταξινόμησης Οχημάτων στη Χώρα.

Ορισμοί

Αυτοκίνητο όχημα είναι κάθε όχημα, ανεξάρτητα από τον αριθμό των τροχών, που κινείται με μηχανή και προορίζεται να μεταφέρει πρόσωπα ή πράγματα ή και τα δύο μαζί, ευρισκόμενα είτε πάνω στο ίδιο όχημα, είτε σε ρυμουλκούμενο που κινείται από το πρώτο. **Καινούριο όχημα** χαρακτηρίζεται αυτό που ταξινομείται για πρώτη φορά μέσα στο μήνα στην Ελλάδα και δεν έχει κυκλοφορήσει σε άλλη χώρα. **Μεταχειρισμένο** χαρακτηρίζεται αυτό που ταξινομείται για πρώτη φορά στην χώρα και έχει εισαχθεί ως μεταχειρισμένο από το εξωτερικό.

Αυτοκίνητο επιβατηγό: Το προοριζόμενο για τη μεταφορά κυρίως προσώπων αυτοκίνητο όχημα, 9 κατ' ανώτατο όριο θέσεων μαζί με τη θέση του οδηγού.

Αυτοκίνητο λεωφορείο: Το αυτοκίνητο όχημα που προορίζεται κυρίως για τη μεταφορά προσώπων 10 και άνω θέσεων, συμπεριλαμβανομένης και της θέσης του οδηγού. (Στους πίνακες του Δελτίου Τύπου στην κατηγορία αυτή επιπλέον προσμετρώνται τα αρθρωτά Λεωφορεία).

Αυτοκίνητο φορτηγό: Το αυτοκίνητο όχημα που προορίζεται κυρίως για τη μεταφορά πραγμάτων (Στους πίνακες του Δελτίου Τύπου στην κατηγορία αυτή επιπλέον προσμετρώνται οι τράκτωρες, τα ρυμουλκά φορτηγά, οι τράκτωρες με επικαθήμενο (αρθρωτό όχημα) και τα ρυμουλκά με ρυμουλκούμενο (συρμός)).

Μοτοσυκλέτα: Κάθε δίκτροχο μηχανοκίνητο όχημα με ή χωρίς καλάθι, του οποίου είτε η μέγιστη εκ κατασκευής ταχύτητα είναι μεγαλύτερη των 45 χιλιομέτρων την ώρα είτε, εάν είναι εξοπλισμένο με κινητήρα εσωτερικής καύσης, ο κυλινδρισμός του κινητήρα είναι μεγαλύτερος των 50 κυβικών εκατοστών. (Στους πίνακες του Δελτίου Τύπου στην κατηγορία αυτή επιπλέον προσμετρώνται τα τρίτροχα οχήματα).

Τρίτροχο όχημα: Το μηχανοκίνητο όχημα με τρεις συμμετρικούς τροχούς, του οποίου είτε η μέγιστη εκ κατασκευής ταχύτητα είναι μεγαλύτερη των 45 χιλιομέτρων την ώρα είτε ο κυλινδρισμός του κινητήρα του είναι μεγαλύτερος των 50 κυβικών εκατοστών, εάν είναι εξοπλισμένο με κινητήρα εσωτερικής καύσης. Επίσης ως τρίτροχο όχημα λογίζεται και το τετράτροχο όχημα, εκτός των ελαφρών τετράτροχων οχημάτων της κατηγορίας των μοτοποδηλάτων, του οποίου το απόβαρο κενού οχήματος, μη συμπεριλαμβανομένου του βάρους του καυσίμου ή του μίγματος καυσίμου - ελαίου ή των συσσωρευτών των ηλεκτρικών οχημάτων, δεν υπερβαίνει τα 400 χιλιόγραμμα, όταν το όχημα προορίζεται για επιβατικές μεταφορές ή τα 550 χιλιόγραμμα, όταν προορίζεται για μεταφορές εμπορευμάτων και του οποίου η μέγιστη καθαρή ισχύς δεν υπερβαίνει τα 15 KW.

Μεθοδολογία

Η έρευνα είναι απογραφική

Παραπομπές

Περισσότερες πληροφορίες (πίνακες, γραφήματα) σχετικά με την έρευνα χορήγησης αδειών κυκλοφορίας οχημάτων μπορούν να αναζητηθούν στη ιστοσελίδα της Ελληνικής Στατιστικής Αρχής www.statistics.gr, στο σύνδεσμο << Στατιστικά Θέματα > Μεταφορές >Οχήματα >Οχήματα(Άδειες Κυκλοφορίας Οχημάτων) -Στόλος Οχημάτων >>