



ΕΛΛΗΝΙΚΗ ΔΗΜΟΚΡΑΤΙΑ  
ΕΛΛΗΝΙΚΗ ΣΤΑΤΙΣΤΙΚΗ ΑΡΧΗ

Πειραιάς, 5 - 10 - 2010

## Δ Ε Λ Τ Ι Ο   Τ Υ Π Ο Υ

Μείωση 31,8 % των νέων αδειών κυκλοφορίας αυτοκινήτων το διάστημα Ιανουαρίου - Σεπτεμβρίου 2010

### ΧΟΡΗΓΗΣΗ ΑΔΕΙΩΝ ΚΥΚΛΟΦΟΡΙΑΣ ΟΧΗΜΑΤΩΝ :   Σεπτέμβριος 2010

Η Ελληνική Στατιστική Αρχή ανακοινώνει ότι κατά το διάστημα Ιανουαρίου - Σεπτεμβρίου 2010 κυκλοφόρησαν για πρώτη φορά 158.375 αυτοκίνητα (καινούρια ή μεταχειρισμένα εξωτερικού), παρουσιάζοντας μείωση 31,8 % ως προς την αντίστοιχη περίοδο του 2009. Μείωση 20,5% είχε παρουσιάσει και το εννιάμηνο Ιανουαρίου - Σεπτεμβρίου του 2009 σε σχέση με το αντίστοιχο του 2008.

Επίσης, η κυκλοφορία νέων μοτοσυκλετών (άνω των 50 cc) κατά το διάστημα Ιανουαρίου - Σεπτεμβρίου 2010 ανήλθε σε 52.292, έναντι 60.803 το 2009, παρουσιάζοντας μείωση 14,0%. Μείωση 30,6% είχε παρουσιάσει και το εννιάμηνο Ιανουαρίου - Σεπτεμβρίου του 2009 σε σχέση με το αντίστοιχο του 2008.

Πληροφορίες:

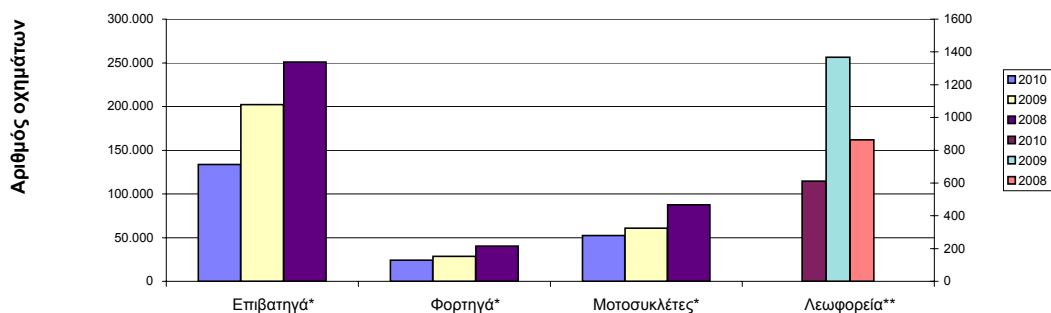
Δ/ση Στατιστικών Τομέα Εμπορίου και Υπηρεσιών  
Τμήμα Μεταφορών, Επικοινωνιών και ΜΜΕ

Κων/νος Μενεξές  
Τηλέφωνο : 213 1352500  
FAX : 213 1352496  
e-mail : menexesk@statistics.gr

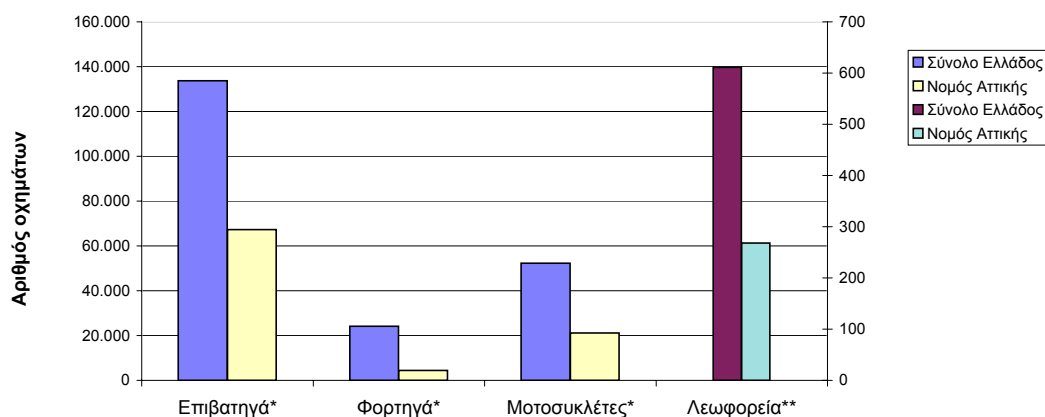
Πίνακας 1. Οχήματα που κυκλοφόρησαν για πρώτη φορά στην Ελλάδα : Ιαν. - Σεπτ. 2008 - 2010

Κατηγορία οχημάτων	Ιανουάριος - Σεπτέμβριος						Μεταβολή (%)			
	2010		2009		2008		2010/2009		2009/2008	
	Σύνολο	Από αυτά, μεταχειρ.	Σύνολο	Από αυτά, μεταχειρ.	Σύνολο	Από αυτά, μεταχειρ.	Σύνολο	Από αυτά, μεταχειρ.	Σύνολο	Από αυτά, μεταχειρ.
<b>Σύνολο Ελλάδος</b>										
<b>Σύνολο οχημάτων</b>	<b>210.667</b>	<b>26.953</b>	<b>292.870</b>	<b>39.623</b>	<b>379.512</b>	<b>48.100</b>	<b>-28,1</b>	<b>-32,0</b>	<b>-22,8</b>	<b>-17,6</b>
<b>1. Αυτοκίνητα</b>	<b>158.375</b>	<b>25.592</b>	<b>232.067</b>	<b>37.709</b>	<b>291.842</b>	<b>45.561</b>	<b>-31,8</b>	<b>-32,1</b>	<b>-20,5</b>	<b>-17,2</b>
Επιβατηγά	133.644	11.194	202.133	21.300	250.840	24.868	-33,9	-47,4	-19,4	-14,3
Λεωφορεία	611	337	1.368	419	864	392	-55,3	-19,6	58,3	6,9
Φορτηγά	24.120	14.061	28.566	15.990	40.138	20.301	-15,6	-12,1	-28,8	-21,2
<b>2. Μοτοσυκλέτες &gt; 50 cc</b>	<b>52.292</b>	<b>1.361</b>	<b>60.803</b>	<b>1.914</b>	<b>87.670</b>	<b>2.539</b>	<b>-14,0</b>	<b>-28,9</b>	<b>-30,6</b>	<b>-24,6</b>
<b>Νομός Αττικής</b>										
<b>Σύνολο οχημάτων</b>	<b>93.099</b>	<b>5.613</b>	<b>128.301</b>	<b>9.728</b>	<b>165.233</b>	<b>12.776</b>	<b>-27,4</b>	<b>-42,3</b>	<b>-22,4</b>	<b>-23,9</b>
<b>1. Αυτοκίνητα</b>	<b>71.958</b>	<b>5.198</b>	<b>103.782</b>	<b>9.209</b>	<b>132.267</b>	<b>12.110</b>	<b>-30,7</b>	<b>-43,6</b>	<b>-21,5</b>	<b>-24,0</b>
Επιβατηγά	67.327	3.603	98.009	6.951	123.985	8.798	-31,3	-48,2	-21,0	-21,0
Λεωφορεία	268	84	494	111	361	135	-45,7	-24,3	36,8	-17,8
Φορτηγά	4.363	1.511	5.279	2.147	7.921	3.177	-17,4	-29,6	-33,4	-32,4
<b>2. Μοτοσυκλέτες &gt; 50 cc</b>	<b>21.141</b>	<b>415</b>	<b>24.519</b>	<b>519</b>	<b>32.966</b>	<b>666</b>	<b>-13,8</b>	<b>-20,0</b>	<b>-25,6</b>	<b>-22,1</b>

Γράφημα 1. Σύγκριση χορήγησης νέων αδειών κυκλοφορίας οχημάτων Ιανουαρίου - Σεπτεμβρίου 2008 - 2010



Γράφημα 2. Νέες εγγραφές οχημάτων : Ιανουάριος - Σεπτέμβριος 2010



\* Για τα Επιβατηγά, Φορτηγά και Μοτοσυκλέτες ισχύει η κλίμακα του αριστερού άξονα

\*\* Για τα Λεωφορεία ισχύει η κλίμακα του δεξιού άξονα

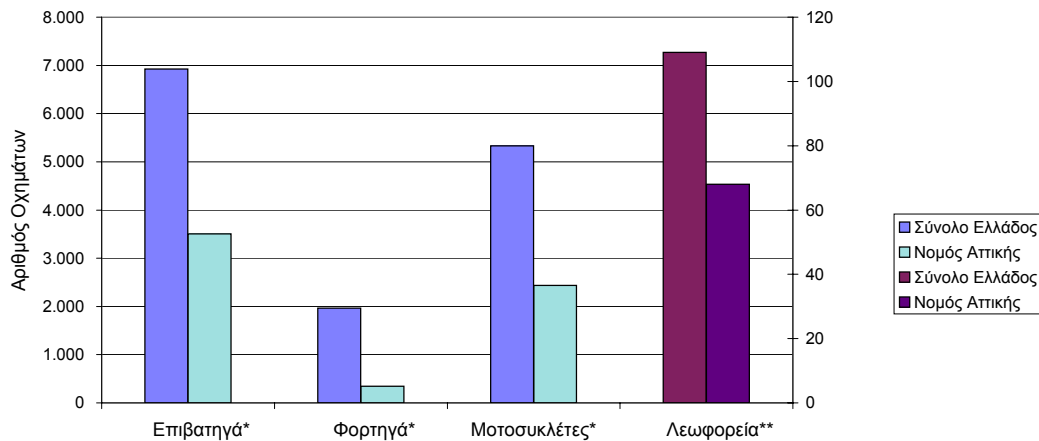
Πίνακας 2. Οχήματα που κυκλοφόρησαν για πρώτη φορά στην Ελλάδα : Σεπτέμβριος 2008 - 2010

Κατηγορία οχημάτων	Σεπτέμβριος						Μεταβολή (%)			
	2010		2009		2008		2010/2009		2009/2008	
	Σύνολο	Από αυτά μεταχειρ.	Σύνολο	Από αυτά, μεταχειρ.	Σύνολο	Από αυτά, μεταχειρ.	Σύνολο	Από αυτά, μεταχειρ.	Σύνολο	Από αυτά, μεταχειρ.
<b>Σύνολο Ελλάδος</b>										
Σύνολο οχημάτων	14.337	2.265	22.462	3.281	34.965	4.063	-36,2	-31,0	-35,8	-19,2
<b>1. Αυτοκίνητα</b>	<b>9.004</b>	<b>2.146</b>	<b>16.130</b>	<b>3.122</b>	<b>24.859</b>	<b>3.823</b>	<b>-44,2</b>	<b>-31,3</b>	<b>-35,1</b>	<b>-18,3</b>
Επιβατηγά	6.927	924	13.312	1.356	20.778	1.957	-48,0	-31,9	-35,9	-30,7
Λεωφορεία	109	40	107	73	94	70	1,9	-45,2	13,8	4,3
Φορτηγά	1.968	1.182	2.711	1.693	3.987	1.796	-27,4	-30,2	-32,0	-5,7
<b>2. Μοτοσυκλέτες &gt; 50 cc</b>	<b>5.333</b>	<b>119</b>	<b>6.332</b>	<b>159</b>	<b>10.106</b>	<b>240</b>	<b>-15,8</b>	<b>-25,2</b>	<b>-37,3</b>	<b>-33,8</b>

<b>Νομός Αττικής</b>										
Κατηγορία οχημάτων	Σύνολο	Από αυτά μεταχειρ.	Σύνολο	Από αυτά, μεταχειρ.	Σύνολο	Από αυτά, μεταχειρ.	Μεταβολή (%)	Μεταβολή (%)	Μεταβολή (%)	Μεταβολή (%)
Σύνολο οχημάτων	6.353	476	9.532	743	13.911	1.004	-33,4	-35,9	-31,5	-26,0
<b>1. Αυτοκίνητα</b>	<b>3.915</b>	<b>447</b>	<b>6.772</b>	<b>705</b>	<b>10.200</b>	<b>949</b>	<b>-42,2</b>	<b>-36,6</b>	<b>-33,6</b>	<b>-25,7</b>
Επιβατηγά	3.503	307	6.118	441	9.303	607	-42,7	-30,4	-34,2	-27,3
Λεωφορεία	68	16	58	28	44	30	17,2	-42,9	31,8	-6,7
Φορτηγά	344	124	596	236	853	312	-42,3	-47,5	-30,1	-24,4
<b>2. Μοτοσυκλέτες &gt; 50 cc</b>	<b>2.438</b>	<b>29</b>	<b>2.760</b>	<b>38</b>	<b>3.711</b>	<b>55</b>	<b>-11,7</b>	<b>-23,7</b>	<b>-25,6</b>	<b>-30,9</b>

Κατηγορία οχημάτων	Μ.Ο Οκτ. 2009 - Σεπ. 2010.		Μ.Ο Οκτ. 2008 - Σεπ. 2009.		Μεταβολή (%)	
	Σύνολο	Από αυτά μεταχειρ.	Σύνολο	Από αυτά, μεταχειρ.	Σύνολο	Από αυτά, μεταχειρ.
	<b>Σύνολο Ελλάδος</b>					
Σύνολο οχημάτων	22.861	2.943	30.292	4.117	-24,5	-28,5
<b>1. Αυτοκίνητα</b>	<b>17.477</b>	<b>2.811</b>	<b>23.966</b>	<b>3.925</b>	<b>-27,1</b>	<b>-28,4</b>
Επιβατηγά	14.671	1.187	20.596	2.117	-28,8	-43,9
Λεωφορεία	65	39	135	47	-51,9	-17,0
Φορτηγά	2.741	1.585	3.235	1.761	-15,3	-10,0
<b>2. Μοτοσυκλέτες &gt; 50 cc</b>	<b>5.384</b>	<b>132</b>	<b>6.326</b>	<b>192</b>	<b>-14,9</b>	<b>-31,3</b>

Γράφημα 3. Νέες εγγραφές οχημάτων : Σεπτέμβριος 2010



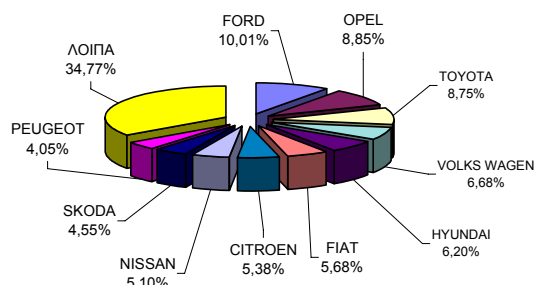
\* Για τα Επιβατηγά, Φορτηγά και Μοτοσυκλέτες ισχύει η κλίμακα του αριστερού άξονα

\*\* Για τα Λεωφορεία ισχύει η κλίμακα του δεξιού άξονα

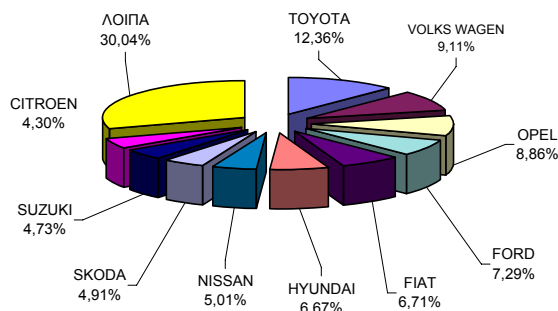
**Πίνακας 3. Πωλήσεις καινούριων και μεταχειρισμένων επιβατηγών κατά μάρκα : Σεπτέμβριος και Ιανουάριος - Σεπτέμβριος 2010**

Μάρκες	Επιβατηγά			
	Σεπτέμβριος		Ιαν. - Σεπ.	
	καιν.	μεταχ.	καιν.	μεταχ.
ALFA ROMEO	100	4	1.093	40
ARIEL	-	-	-	1
ASIA	-	-	-	3
ASTON MARTIN	-	-	1	1
AUDI	99	34	2.594	402
AUSTIN	-	-	-	2
AUTOCARABANS - RIMOR SPA	-	-	-	4
B.M.W.	172	47	3.059	1.039
BENTLEY	-	1	5	2
BRABUS	-	-	-	1
BUICK	-	-	-	1
CADILLAC	-	-	1	1
CATERHAM	-	1	-	1
CHANGA CO	-	-	11	-
CHENYANG	-	-	2	-
CHEVROLET	123	3	2.627	26
CHEVROLET (GENERAL MOTOR)	-	-	2	1
CHONGQI	-	-	11	1
CHRYSLER	20	3	378	63
CITROEN	323	20	5.260	126
DACIA	89	1	613	6
DAEWOO	-	-	-	17
DAIHATSU	95	9	1.648	112
DODGE	22	-	245	3
DONGFEN	1	-	1	-
FERRARI	-	-	3	3
FIAT	341	35	8.221	284
FIAT AUTO SPA	-	-	14	1
FORD	601	30	8.931	287
G.M.C.	-	-	-	1
GENERAL MOTORS	-	-	-	6
HOLDEN	-	-	-	1
HONDA	91	12	2.273	256
HONGXING	2	-	62	2
HUMMER	-	-	12	-
HYMER AG	-	-	-	4
HYUNDAI	372	7	8.169	86
ISUZU	-	-	1	1
JACK INTERNATIO	-	-	9	-
JAGUAR	-	-	13	13
JIANGLING LANDWIND	-	-	1	-
KIA	137	2	2.126	30
LADA	2	-	35	3
LAMBORGHINI	-	-	1	2
LANCIA	25	3	433	13
LAND ROVER	1	5	50	53
LOTUS	-	-	1	1
MASERATI	-	-	2	4
MAZDA	127	2	1.651	76
MERCEDES	164	138	2.501	2.839
MG	-	-	-	1
MINI MAFER	-	-	-	2
MITSUBISHI	112	11	1.621	74
NISSAN	306	15	6.131	118
OPEL	531	86	10.849	787
PEUGEOT	243	18	4.464	141
PORSCHE	2	-	95	52
RENAULT	161	18	2.669	137
SAAB	4	1	178	33
SATURN	-	-	-	1
SEAT	156	8	3.361	60
SHIJIAZHANG SH	-	-	1	-
SHUANGHUAN AUTO	-	-	1	-
SKODA	273	2	6.013	68
SMART	78	267	1.588	2.189
SSANGYONG	11	-	43	3
SUBARU	17	-	495	26
SUZUKI	231	27	5.797	373
TOYOTA	525	79	15.140	702
TRABANT	-	-	-	1
TRIUMPH	-	-	-	1
VAUXHALL	-	-	-	1
VOLKS WAGEN	401	32	11.161	572
VOLVO	45	3	782	29
WILLYS	-	-	-	4
ZOTYE	-	-	-	1
<b>ΣΥΝΟΛΟ</b>	<b>6.003</b>	<b>924</b>	<b>122.450</b>	<b>11.194</b>

**Γράφημα 4. Πωλήσεις καινούριων επιβατηγών : Σεπτέμβριος 2010**



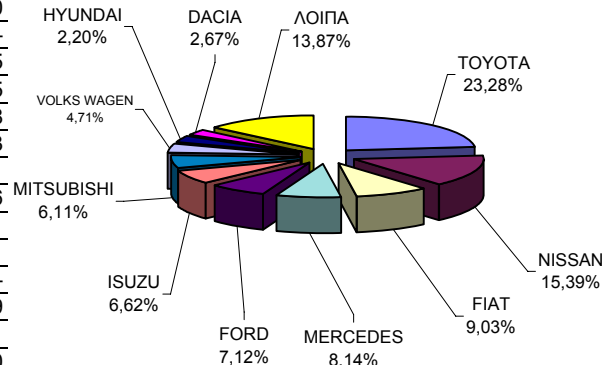
**Γράφημα 5. Πωλήσεις καινούριων επιβατηγών : Ιανουάριος - Σεπτέμβριος 2010**



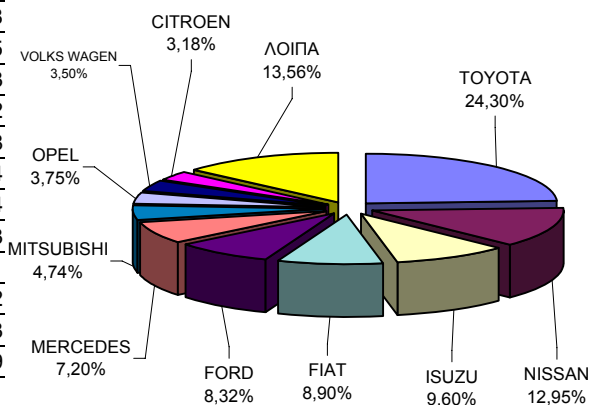
**Πίνακας 4. Πωλήσεις καινούριων και μεταχειρισμένων φορτηγών κατά μάρκα:  
Σεπτέμβριος και Ιανουάριος - Σεπτέμβριος 2010**

Μάρκες	Φορτηγά			
	Σεπτέμβριος		Ιαν. - Σεπ.	
	καιν.	μεταχ.	καιν.	μεταχ.
ASTRA	-	-	-	2
B.M.C.	-	-	1	-
B.M.W.	-	-	-	1
CADILLAC	-	-	-	1
CHANGAN CO	-	-	1	-
CHEVROLET	1	1	1	10
CHONGQI	2	-	25	-
CHRYSLER	-	-	-	5
CITROEN	17	8	320	95
DACIA	21	1	257	8
DAEWOO	-	-	-	3
DAF	6	10	64	191
DAIHATSU	-	4	-	36
DATSUN	-	1	-	1
DENNIS ENGL	-	-	5	1
DFM	2	-	9	-
DODGE	-	2	-	9
FAP	-	-	-	1
FIAT	71	31	895	370
FIAT-IVECO	-	8	3	54
FORD	56	98	837	1.101
FUJI HEAVY	-	-	-	1
G.M.C.	-	-	-	4
GENERAL MOTORS	-	-	-	3
HANOMAG (AVRAS)	-	-	-	1
HONDA	-	-	-	1
HYUNDAI	-	6	4	53
INNOCENTI	-	-	-	1
ISUZU	52	10	966	179
IVECO MAGIRUS	2	1	21	21
IVECO SPA	24	4	143	45
KIA	-	-	-	8
LEYLAND AUSTR.	-	-	-	1
MAGIRUS	-	-	-	1
MAHINDRA & MAHI	2	-	23	-
MAN	14	50	123	659
MAZDA	7	31	161	327
MERCEDES	64	292	724	3.838
MINIBUS	48	133	477	1.478
NISSAN	121	131	1.303	1.345
OAF	-	-	-	3
OPEL	12	63	377	632
PEUGEOT	14	8	162	88
PFAU	-	-	-	4
PIAGGIO	8	2	93	24
RENAULT	8	17	102	343
ROVER	-	-	1	1
SAAB	-	-	-	2
SCANIA	5	33	58	293
SEAT	-	1	-	19
SKODA	-	15	5	201
SOVAB	-	1	1	10
SSANGYONG	1	-	5	1
STEYER	-	-	-	2
SUBARU	-	-	-	1
SUZUKI	-	2	4	40
TERBERG	-	-	-	1
TOYOTA	183	81	2.444	898
VOLKS WAGEN	37	95	352	1.132
VOLVO	8	42	91	511
ZX AUTO	-	-	1	-
<b>ΣΥΝΟΛΟ</b>	<b>786</b>	<b>1.182</b>	<b>10.059</b>	<b>14.061</b>

**Γράφημα 6. Πωλήσεις καινούριων φορτηγών:  
Σεπτέμβριος 2010**



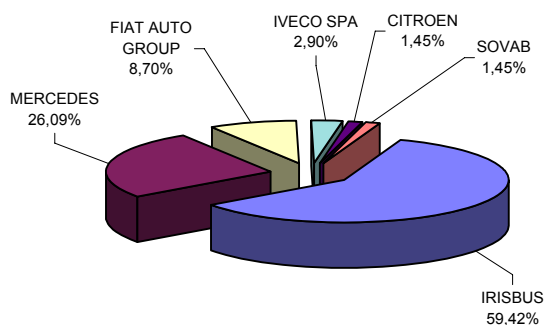
**Γράφημα 7. Πωλήσεις καινούριων φορτηγών :  
Ιανουάριος - Σεπτέμβριος 2010**



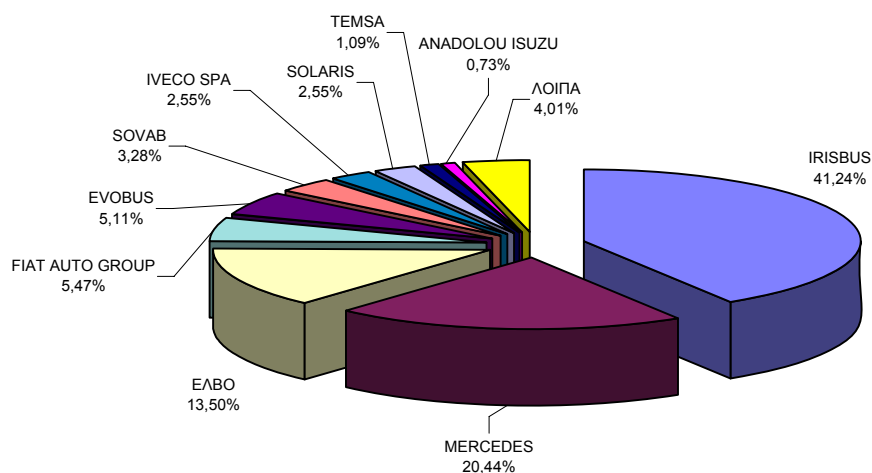
**Πίνακας 5. Πωλήσεις καινούριων και μεταχειρισμένων λεωφορείων κατά μάρκα : Σεπτέμβριος και Ιανουάριος - Σεπτέμβριος 2010**

Μάρκες	Λεωφορεία			
	Σεπτέμβριος		Ιαν. - Σεπ.	
	καιν.	μεταχ.	καιν.	μεταχ.
ANADOLU ISUZU	-	-	2	-
BOVA	-	1	2	17
CITROEN	1	-	1	-
EOBUS	-	4	14	48
FIAT	-	-	1	2
FIAT AUTO GROUP	6	-	15	-
FIAT-IVECO	-	-	-	3
FORD	-	3	1	8
G.AUWARTER	-	-	-	6
GULERYUZ KAROSE	-	-	-	1
IRISBUS	41	-	113	1
ISUZU	-	2	-	4
IVECO SPA	2	-	7	-
KASSBOHRER	-	-	-	9
KUTSENITS-HORNSTEIN	-	-	-	1
LEOMAR	-	-	-	1
MAN	-	3	1	40
MERCEDES	18	23	56	139
MITSUBISHI	-	-	-	2
NEOPLAN	-	2	2	14
OTOKAR OTOBUS	-	-	1	-
RENAULT	-	-	-	3
SCANIA	-	-	-	5
SETRA	-	-	-	12
SOLARIS	-	-	7	-
SOVAB	1	-	9	1
TEMSA	-	-	3	2
TROEGMOLLER	-	1	-	8
VAN HOOL	-	-	-	1
VOLVO	-	1	2	6
ΕΛΒΟ	-	-	37	3
<b>ΣΥΝΟΛΟ</b>	<b>69</b>	<b>40</b>	<b>274</b>	<b>337</b>

**Γράφημα 8. Πωλήσεις καινούριων λεωφορείων : Σεπτέμβριος 2010**



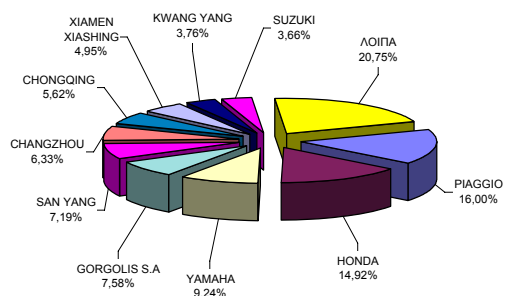
**Γράφημα 9. Πωλήσεις καινούριων λεωφορείων : Ιανουάριος - Σεπτέμβριος 2010**



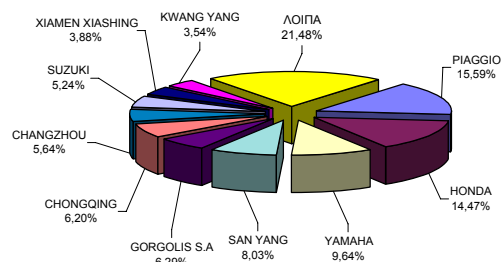
**Πίνακας 6. Πωλήσεις καινούριων και μεταχειρισμένων μοτοσυκλετών κατά μάρκα:  
Σεπτέμβριος και Ιανουάριος - Σεπτέμβριος 2010**

Μάρκες	Μοτοσυκλέτες			
	Σεπτέμβριος		Ιαν. - Σεπ.	
	καιν.	μεταχ.	καιν.	μεταχ.
AEON MOTOR	5	-	105	-
AIE MOTOR	-	-	5	-
AMSTRONG	1	-	32	-
APRILIA	5	3	18	11
ARCTIC CAT AG	-	-	4	2
B.M.W.	81	2	809	104
BELGARDA SPA	-	-	1	2
BENELLI	-	-	1	2
BENZHO VEHICLE	1	-	25	-
BETA MOTOR SPA	-	-	8	-
BMW	5	1	86	12
BOMBARDIER INC.	4	-	38	2
BOXER S.R.L.	-	-	13	-
BUELL MOTORCYCL	-	1	4	1
BUYANG GROUP CO FA - G300	1	-	37	-
CARTER BROTHERS	-	-	7	-
CHANGZHOU	330	-	2.873	3
CHINA JIALING	1	-	24	-
CHONGQING	293	-	3.156	10
CHUNFENG	-	-	33	-
CINA ENGINE CORPORATION	1	-	10	-
CIXI KINGRING	1	-	22	1
CPI MOTOR CO	-	-	3	-
DAELIM	8	-	167	9
DRESEL MCT	1	-	20	-
DUCATI	13	3	177	33
EGIMOTORS	-	-	2	-
GAMAX MOTO CORPORATION	5	-	27	-
GAS GAS	-	-	11	2
GEELY	-	-	2	-
GI EE INDUSTRY	2	-	14	-
GORGOLIS S.A	395	1	3.202	12
GUANGZHOU	35	-	460	4
HARLEY DAVIDSON	12	4	166	54
HERCHEE INDUSTR	3	-	42	1
HONDA	778	21	7.370	269
HUSABERG	-	-	-	2
HUSQVARNA	1	-	9	-
HYOSUNG MOTORS	1	1	32	4
JIANGMEN	4	-	50	1
JIANGMEN SINO-H	1	-	35	-
JIANGSU	162	-	362	-
JI-EE INDUSTRY	1	-	22	-
JINAN QINGQI	4	-	102	-
JINCHENG	1	-	11	-
JONWAY	5	-	73	-
K.L. S.P.A	104	1	891	1
K.L. S.R.L.	-	-	4	-
K.T.M	25	1	294	26
KASEA (RC)	-	-	-	1
KAWASAKI	95	6	974	97
KEEWAY	4	-	34	-
KWANG YANG	196	5	1.802	30
LIFAN INDUSTRY	5	-	54	-
LML LIMITED (E STAR DELUXE)	5	-	29	-
LONCIN GROUP	2	-	17	1
MALAGUTI SPA	-	-	25	4
MBK INDUSTRIE	29	2	382	22
MOTIVE POWER	1	-	10	1
MOTO GUZZI	-	-	12	1
MOTO MORINI	-	-	2	-
MOTO SPA	3	1	53	10
MOTO ST	-	-	-	7
MOTOBRIKE TRADI	-	1	-	2
MV AGUSTA	-	-	19	3
MZ	1	1	5	1
N.M. NEW COMPON	-	-	4	-
NACIONAL MOTOR	23	1	355	1
NANJING JINCHEN	10	-	46	-
NEW FORCE MOTOR	4	-	33	-
NINGBO LONGJIA	1	-	9	-
PAOLETTI RACING	-	-	2	-
PEUGEOT	74	-	598	10
PIAGGIO	834	18	7.941	114
QIANJIANG	-	-	9	-
R.G.P. SRL	-	-	3	-
RIEJU	-	-	4	-
ROYAL ENFIELD	2	-	18	1
S&T MOTORS CO L	1	-	16	-
SAN YANG	375	-	4.089	4
SHANGAI HONLIN	1	-	23	-
SHANGDONG LIANG	-	-	3	-
SHANGHAI GOKA	1	-	7	-
SHANGHAI JIALIN	6	-	64	-
SHANGHAI JMSTAR	-	-	1	-
SHANGHAI SHENKE	1	-	16	-
SHERCO SARL	-	-	3	-
SKY TEAM	9	-	78	-
STANDARD MOTOR	1	-	2	1
SUZUKI	191	16	2.668	171
TAIWAN GOLDEN B	3	-	19	1
TAIZHOU	40	-	532	2
TM RACING S.R.L	-	-	3	-
TRIUMPH	24	-	392	5
UNIVERSAL	2	-	6	-
WENLING ZHENSHE	-	-	3	-
WUXI FUTONG	1	-	4	-
XIAMEN XIASHING	258	-	1.978	1
XINGYUE GROUP C	-	-	14	-
YAMAHA	482	26	4.910	274
YONGKANG	1	-	14	2
ZENGCHENG HAILI	13	-	95	2
ZHEJIANG	104	-	1.261	3
ZHONGSHAN GUOCH	1	-	20	-
ZHUZHOU JIANSHE	3	-	35	-
ZONGSHEN INDUST	116	-	1.366	1
ΛΟΙΠΑ	1	3	10	20
<b>ΣΥΝΟΛΟ</b>	<b>5.214</b>	<b>119</b>	<b>50.931</b>	<b>1.361</b>

**Γράφημα 10. Πωλήσεις καινούριων μοτοσυκλετών :  
Σεπτέμβριος 2010**



**Γράφημα 11. Πωλήσεις καινούριων μοτοσυκλετών :  
Ιανουάριος - Σεπτέμβριος 2010**



## ΕΠΕΞΗΓΗΜΑΤΙΚΕΣ ΣΗΜΕΙΩΣΕΙΣ

### Έρευνα Χορήγησης Αδειών Κυκλοφορίας Οχημάτων

Η Έρευνα των οχημάτων είναι απογραφική. Τα στοιχεία εμφανίζουν την μάρκα, το είδος και το καινούριο ή μεταχειρισμένο του οχήματος σε επίπεδο Χώρας. Τα πρωτογενή στοιχεία προέρχονται από την Δ/ση Πληροφορικής του Υπουργείου Υποδομών, Μεταφορών και Δικτύων και προκύπτουν από την έκδοση νέων αδειών κυκλοφορίας οχημάτων. Από τα στοιχεία της Έρευνας εξαιρούνται τα οχήματα που κινούνται επάνω σε τροχίες, τα ηλεκτροκίνητα με κεραίες λεωφορεία (τρόλλεϋ), οι γεωργικοί ελκυστήρες και τα γεωργικά μηχανήματα. Δεν περιλαμβάνονται στους πίνακες του Δελτίου Τύπου τα οχήματα Ενόπλων Δυνάμεων, Σωμάτων Ασφαλείας, Πυροσβεστικής Υπηρεσίας, Κρατικών Υπηρεσιών, Διπλωματικού Σώματος, Ξένων Αποστολών, Αναπήρων Πολέμου, καθώς επίσης και τα δίκυκλα τα οποία έχουν κυβισμό κάτω από 50 cc.

### Νομικό πλαίσιο

Ν.Δ 3627/56, Ν. 2392/96

### Περίοδος Αναφοράς

Σεπτέμβριος 2010

### Κάλυψη

Για την εξαγωγή των μηνιαίων στοιχείων χρησιμοποιήθηκε το Μητρώο του Υπουργείου Υποδομών, Μεταφορών και Δικτύων το οποίο περιέχει όλες τις μηνιαίες μεταβολές στις άδειες ταξινόμησης Οχημάτων στη Χώρα.

### Ορισμοί

**Αυτοκίνητο** όχημα είναι κάθε όχημα, ανεξάρτητα από τον αριθμό των τροχών, που κινείται με μηχανή και προορίζεται να μεταφέρει πρόσωπα ή πράγματα ή και τα δύο μαζί, ευρισκόμενα είτε πάνω στο ίδιο όχημα, είτε σε ρυμουλκούμενο που κινείται από το πρώτο. **Καινούριο όχημα** χαρακτηρίζεται αυτό που ταξινομείται για πρώτη φορά μέσα στο μήνα στην Ελλάδα και δεν έχει κυκλοφορήσει σε άλλη χώρα. **Μεταχειρισμένο** χαρακτηρίζεται αυτό που ταξινομείται για πρώτη φορά στην χώρα και έχει εισαχθεί ως μεταχειρισμένο από το εξωτερικό.

**Αυτοκίνητο επιβατηγό:** Το προοριζόμενο για τη μεταφορά κυρίως προσώπων αυτοκίνητο όχημα, 9 κατ' ανώτατο όριο θέσεων μαζί με τη θέση του οδηγού.

**Αυτοκίνητο λεωφορείο:** Το αυτοκίνητο όχημα που προορίζεται κυρίως για τη μεταφορά προσώπων 10 και άνω θέσεων, συμπεριλαμβανομένης και της θέσης του οδηγού. (Στους πίνακες του Δελτίου Τύπου στην κατηγορία αυτή επιπλέον προσμετρώνται τα αρθρωτά Λεωφορεία).

**Αυτοκίνητο φορτηγό:** Το αυτοκίνητο όχημα που προορίζεται κυρίως για τη μεταφορά πραγμάτων (Στους πίνακες του Δελτίου Τύπου στην κατηγορία αυτή επιπλέον προσμετρώνται οι τράκτωρες, τα ρυμουλκά φορτηγά, οι τράκτωρες με επικαθήμενο (αρθρωτό όχημα) και τα ρυμουλκά με ρυμουλκούμενο (συρμός) ).

**Μοτοσυκλέτα:** Κάθε δίτροχο μηχανοκίνητο όχημα με ή χωρίς καλάθι, του οποίου είτε η μέγιστη εκ κατασκευής ταχύτητα είναι μεγαλύτερη των 45 χιλιομέτρων την ώρα είτε, εάν είναι εξοπλισμένο με κινητήρα εσωτερικής καύσης, ο κυλινδρισμός του κινητήρα είναι μεγαλύτερος των 50 κυβικών εκατοστών. (Στους πίνακες του Δελτίου Τύπου στην κατηγορία αυτή επιπλέον προσμετρώνται τα τρίτροχα οχήματα).

**Τρίτροχο όχημα:** Το μηχανοκίνητο όχημα με τρεις συμμετρικούς τροχούς, του οποίου είτε η μέγιστη εκ κατασκευής ταχύτητα είναι μεγαλύτερη των 45 χιλιομέτρων την ώρα είτε ο κυλινδρισμός του κινητήρα του είναι μεγαλύτερος των 50 κυβικών εκατοστών, εάν είναι εξοπλισμένο με κινητήρα εσωτερικής καύσης. Επίσης ως τρίτροχο όχημα λογίζεται και το τετράτροχο όχημα, εκτός των ελαφρών τετράτροχων οχημάτων της κατηγορίας των μοτοποδηλάτων, του οποίου το απόβαρο κενού οχήματος, μη συμπεριλαμβανομένου του βάρους του καυσίμου ή του μίγματος καυσίμου - ελαίου ή των συσσωρευτών των ηλεκτρικών οχημάτων, δεν υπερβαίνει τα 400 χιλιόγραμμα, όταν το όχημα προορίζεται για επιβατικές μεταφορές ή τα 550 χιλιόγραμμα, όταν προορίζεται για μεταφορές εμπορευμάτων και του οποίου η μέγιστη καθαρή ισχύς δεν υπερβαίνει τα 15 KW.

### Μεθοδολογία

Η έρευνα είναι απογραφική

### Παραπομπές

Περισσότερες πληροφορίες (πίνακες, γραφήματα) σχετικά με την έρευνα χορήγησης αδειών κυκλοφορίας οχημάτων μπορούν να αναζητηθούν στη ιστοσελίδα της Ελληνικής Στατιστικής Αρχής [www.statistics.gr](http://www.statistics.gr), στο σύνδεσμο << Στατιστικά Θέματα > Μεταφορές >Οχήματα >Οχήματα(Άδειες Κυκλοφορίας Οχημάτων) -Στόλος Οχημάτων >>