



ΕΛΛΗΝΙΚΗ ΔΗΜΟΚΡΑΤΙΑ
ΕΛΛΗΝΙΚΗ ΣΤΑΤΙΣΤΙΚΗ ΑΡΧΗ

Πειραιάς, 3 - 9 - 2010

Δ Ε Λ Τ Ι Ο Τ Υ Π Ο Υ

Μείωση 30,8 % νέων αδειών κυκλοφορίας αυτοκινήτων το διάστημα
Ιανουαρίου - Αυγούστου

ΧΟΡΗΓΗΣΗ ΑΔΕΙΩΝ ΚΥΚΛΟΦΟΡΙΑΣ ΟΧΗΜΑΤΩΝ : Αύγουστος 2010

Η Ελληνική Στατιστική Αρχή ανακοινώνει ότι κατά το διάστημα Ιανουαρίου - Αυγούστου 2010 κυκλοφόρησαν για πρώτη φορά 149.371 αυτοκίνητα (καινούρια ή μεταχειρισμένα εξωτερικού), παρουσιάζοντας μείωση 30,8 % ως προς την αντίστοιχη περίοδο του 2009. Μείωση 19,1% είχε παρουσιάσει το οκτάμηνο Ιανουαρίου - Αυγούστου του 2009 σε σχέση με το αντίστοιχο του 2008.

Επίσης, η κυκλοφορία νέων μοτοσυκλετών (άνω των 50 cc) κατά το διάστημα Ιανουαρίου - Αυγούστου 2010 ανήλθε σε 46.959, έναντι 54.471 το 2009, παρουσιάζοντας μείωση 13,8%. Μείωση 29,8% είχε παρουσιάσει το οκτάμηνο Ιανουαρίου - Αυγούστου του 2009 σε σχέση με το αντίστοιχο του 2008.

Πληροφορίες:

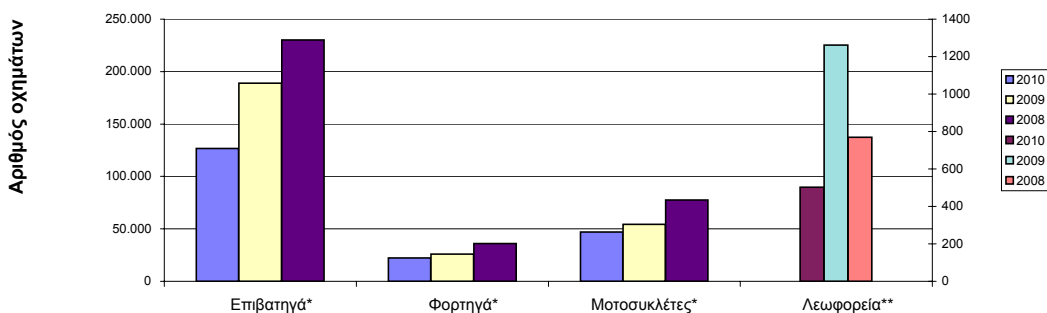
Δ/ση Στατιστικών Τομέα Εμπορίου και Υπηρεσιών
Τμήμα Μεταφορών, Επικοινωνιών και ΜΜΕ

Κων/νος Μενεξές
Τηλέφωνο : 213 1352500
FAX : 213 1352496
e-mail : menexesk@statistics.gr

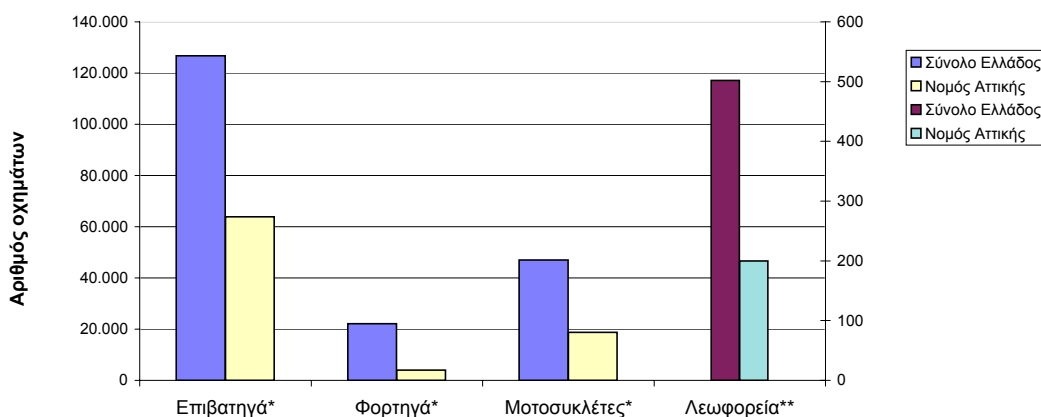
Πίνακας 1. Οχήματα που κυκλοφόρησαν για πρώτη φορά στην Ελλάδα : Ιαν. - Αυγ. 2008 - 2010

Κατηγορία οχημάτων	Ιανουάριος - Αύγουστος						Μεταβολή (%)			
	2010		2009		2008		2010/2009		2009/2008	
	Σύνολο	Από αυτά, μεταχειρ.	Σύνολο	Από αυτά, μεταχειρ.	Σύνολο	Από αυτά, μεταχειρ.	Σύνολο	Από αυτά, μεταχειρ.	Σύνολο	Από αυτά, μεταχειρ.
Σύνολο Ελλάδος										
Σύνολο οχημάτων	196.330	24.688	270.408	36.342	344.547	44.037	-27,4	-32,1	-21,5	-17,5
1. Αυτοκίνητα	149.371	23.446	215.937	34.587	266.983	41.738	-30,8	-32,2	-19,1	-17,1
Επιβατηγά	126.717	10.270	188.821	19.944	230.062	22.911	-32,9	-48,5	-17,9	-13,0
Λεωφορεία	502	297	1.261	346	770	322	-60,2	-14,2	63,8	7,5
Φορτηγά	22.152	12.879	25.855	14.297	36.151	18.505	-14,3	-9,9	-28,5	-22,7
2. Μοτοσυκλέτες > 50 cc	46.959	1.242	54.471	1.755	77.564	2.299	-13,8	-29,2	-29,8	-23,7
Νομός Αττικής										
Σύνολο οχημάτων	86.746	5.137	118.769	8.985	151.322	11.772	-27,0	-42,8	-21,5	-23,7
1. Αυτοκίνητα	68.043	4.751	97.010	8.504	122.067	11.161	-29,9	-44,1	-20,5	-23,8
Επιβατηγά	63.824	3.296	91.891	6.510	114.682	8.191	-30,5	-49,4	-19,9	-20,5
Λεωφορεία	200	68	436	83	317	105	-54,1	-18,1	37,5	-21,0
Φορτηγά	4.019	1.387	4.683	1.911	7.068	2.865	-14,2	-27,4	-33,7	-33,3
2. Μοτοσυκλέτες > 50 cc	18.703	386	21.759	481	29.255	611	-14,0	-19,8	-25,6	-21,3

Γράφημα 1. Σύγκριση χορήγησης νέων αδειών κυκλοφορίας οχημάτων Ιανουαρίου - Αυγούστου 2008 - 2010



Γράφημα 2. Νέες εγγραφές οχημάτων : Ιανουάριος - Αύγουστος 2010



* Για τα Επιβατηγά, Φορτηγά και Μοτοσυκλέτες ισχύει η κλίμακα του αριστερού άξονα

** Για τα Λεωφορεία ισχύει η κλίμακα του δεξιού άξονα

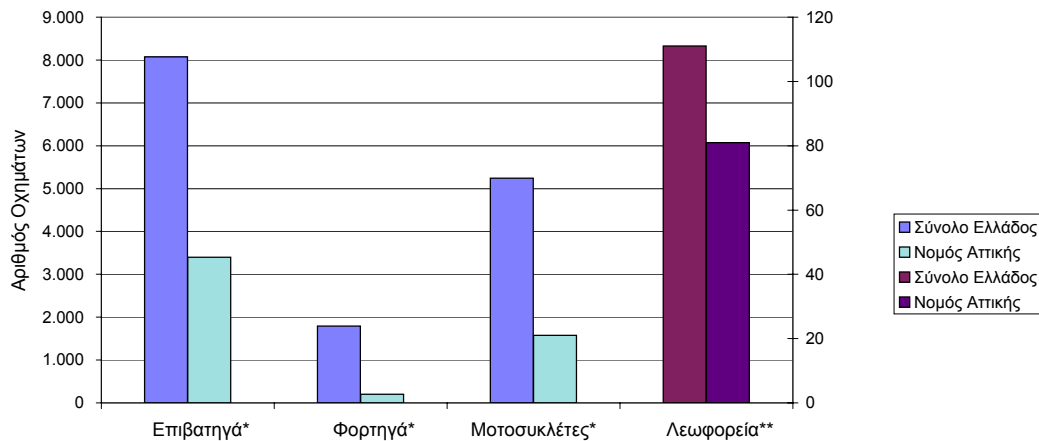
Πίνακας 2. Οχήματα που κυκλοφόρησαν για πρώτη φορά στην Ελλάδα : Αύγουστος 2008 - 2010

Κατηγορία οχημάτων	Αύγουστος						Μεταβολή (%)			
	2010		2009		2008		2010/2009		2009/2008	
	Σύνολο	Από αυτά μεταχειρ.	Σύνολο	Από αυτά, μεταχειρ.	Σύνολο	Από αυτά, μεταχειρ.	Σύνολο	Από αυτά, μεταχειρ.	Σύνολο	Από αυτά, μεταχειρ.
Σύνολο Ελλάδος										
Σύνολο οχημάτων	15.228	2.162	36.104	5.521	34.625	3.915	-57,8	-60,8	4,3	41,0
1. Αυτοκίνητα	9.983	2.004	29.481	5.287	25.230	3.654	-66,1	-62,1	16,8	44,7
Επιβατηγά	8.076	915	26.449	3.604	21.687	1.926	-69,5	-74,6	22,0	87,1
Λεωφορεία	111	28	64	37	51	34	73,4	-24,3	25,5	8,8
Φορτηγά	1.796	1.061	2.968	1.646	3.492	1.694	-39,5	-35,5	-15,0	-2,8
2. Μοτοσυκλέτες > 50 cc	5.245	158	6.623	234	9.395	261	-20,8	-32,5	-29,5	-10,3

Νομός Αττικής										
Κατηγορία οχημάτων	Σύνολο	Από αυτά μεταχειρ.	Σύνολο	Από αυτά, μεταχειρ.	Σύνολο	Από αυτά, μεταχειρ.	Μεταβολή (%)	Μεταβολή (%)	Σύνολο	Από αυτά, μεταχειρ.
Σύνολο οχημάτων	5.254	334	14.117	1.234	12.760	829	-62,8	-72,9	10,6	48,9
1. Αυτοκίνητα	3.680	303	12.066	1.181	10.270	791	-69,5	-74,3	17,5	49,3
Επιβατηγά	3.397	214	11.564	1.007	9.727	593	-70,6	-78,7	18,9	69,8
Λεωφορεία	81	10	35	14	30	22	131,4	-28,6	16,7	-36,4
Φορτηγά	202	79	467	160	513	176	-56,7	-50,6	-9,0	-9,1
2. Μοτοσυκλέτες > 50 cc	1.574	31	2.051	53	2.490	38	-23,3	-41,5	-17,6	39,5

Κατηγορία οχημάτων	Μέσος Όρος Σεπ. 2009 - Αυγ. 2010.		Μέσος Όρος Σεπ. 2008 - Αυγ. 2009.		Μεταβολή (%)	
	Σύνολο	Από αυτά μεταχειρ.	Σύνολο	Από αυτά, μεταχειρ.	Μέσος Όρος Σεπ. 2009 - Αυγ. 2010. / Μέσος Όρος Σεπ. 2008 - Αυγ. 2009.	
					Σύνολο	Από αυτά, μεταχειρ.
Σύνολο Ελλάδος						
Σύνολο οχημάτων	23.538	3.028	31.332	4.182	-24,9	-27,6
1. Αυτοκίνητα	18.071	2.892	24.692	3.983	-26,8	-27,4
Επιβατηγά	15.203	1.223	21.218	2.167	-28,3	-43,6
Λεωφορεία	65	42	133	47	-51,1	-10,6
Φορτηγά	2.803	1.627	3.341	1.769	-16,1	-8,0
2. Μοτοσυκλέτες > 50 cc	5.467	136	6.640	199	-17,7	-31,7

Γράφημα 3. Νέες εγγραφές οχημάτων : Αύγουστος 2010



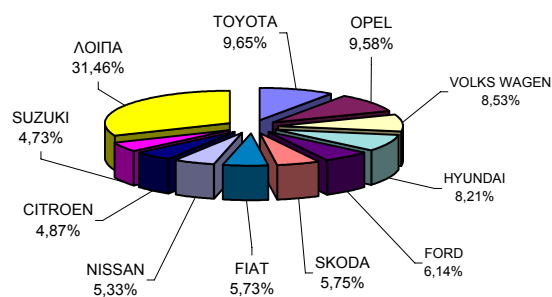
* Για τα Επιβατηγά, Φορτηγά και Μοτοσυκλέτες ισχύει η κλίμακα του αριστερού άξονα

** Για τα Λεωφορεία ισχύει η κλίμακα του δεξιού άξονα

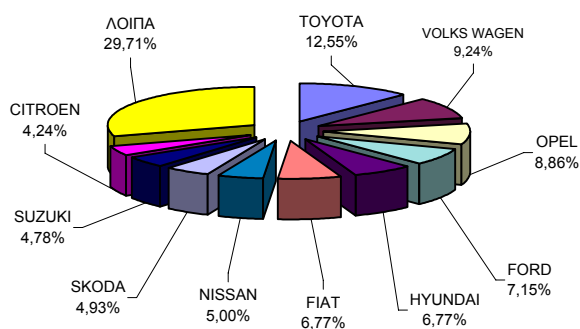
**Πίνακας 3. Πωλήσεις καινούριων και μεταχειρισμένων επιβατηγών κατά μάρκα :
Αύγουστος και Ιανουάριος - Αύγουστος 2010**

Μάρκες	Επιβατηγά			
	Αύγουστος		Ιαν. - Αυγ.	
	καιν.	μεταχ.	καιν.	μεταχ.
ALFA ROMEO	97	4	993	36
ARIEL	-	-	-	1
ASIA	-	-	-	3
ASTON MARTIN	-	-	1	1
AUDI	206	23	2.495	368
AUSTIN	-	-	-	2
AUTOCARABANS - RIMOR SPA	-	-	-	4
B.M.W.	149	63	2.887	992
BENTLEY	-	-	5	1
BRABUS	-	-	-	1
BUICK	-	-	-	1
CADILLAC	-	-	1	1
CHANGA CO	-	-	11	-
CHENYANG	-	-	2	-
CHEVROLET	165	4	2.504	23
CHEVROLET (GENERAL MOTOR)	-	-	2	1
CHONGQI	-	-	11	1
CHRYSLER	20	3	358	60
CITROEN	349	11	4.937	106
DACIA	93	1	524	5
DAEWOO	-	-	-	17
DAIHATSU	44	13	1.553	103
DODGE	17	-	223	3
FERRARI	-	-	3	3
FIAT	410	27	7.880	249
FIAT AUTO SPA	1	-	14	1
FORD	440	24	8.330	257
G.M.C.	-	-	-	1
GENERAL MOTORS	-	2	-	6
HOLDEN	-	-	-	1
HONDA	143	21	2.182	244
HONGXING	6	-	60	2
HUMMER	-	-	12	-
HYMER AG	-	-	-	4
HYUNDAI	588	11	7.883	79
ISUZU	-	-	1	1
JACK INTERNATIO	1	-	9	-
JAGUAR	-	-	13	13
JIANGLING LANDWIND	-	-	1	-
KIA	137	4	1.903	28
LADA	-	1	33	3
LAMBORGHINI	-	-	1	2
LANCIA	26	2	408	10
LAND ROVER	4	2	49	48
LOTUS	-	-	1	1
MASERATI	-	1	2	4
MAZDA	120	5	1.524	74
MERCEDES	108	167	2.337	2.701
MG	-	-	-	1
MINI MAFER	-	-	-	2
MITSUBISHI	149	8	1.509	63
NISSAN	382	9	5.825	103
OPEL	686	110	10.318	701
PEUGEOT	262	22	4.221	123
PORSCHE	1	2	93	52
RENAULT	172	11	2.508	119
SAAB	5	-	174	32
SATURN	-	-	-	1
SEAT	162	5	3.205	52
SHIJIAZHUANG SH	-	-	1	-
SHUANGHUAN AUTO	-	-	1	-
SKODA	412	6	5.740	66
SMART	95	201	1.510	1.922
SSANGYONG	4	1	32	3
SUBARU	13	2	478	26
SUZUKI	339	26	5.566	346
TOYOTA	691	71	14.615	623
TRABANT	-	-	-	1
TRIUMPH	-	1	-	1
VAUXHALL	-	-	-	1
VOLKS WAGEN	611	47	10.760	540
VOLVO	52	3	737	26
WILLYS	-	1	-	4
ZOTYE	1	-	1	-
ΣΥΝΟΛΟ	7.161	915	116.447	10.270

**Γράφημα 4. Πωλήσεις καινούριων επιβατηγών :
Αύγουστος 2010**



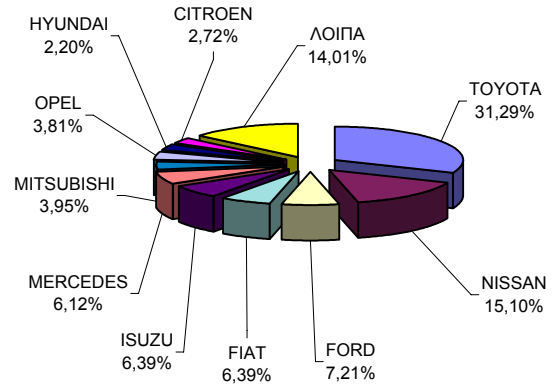
**Γράφημα 5. Πωλήσεις καινούριων επιβατηγών :
Ιανουάριος - Αύγουστος 2010**



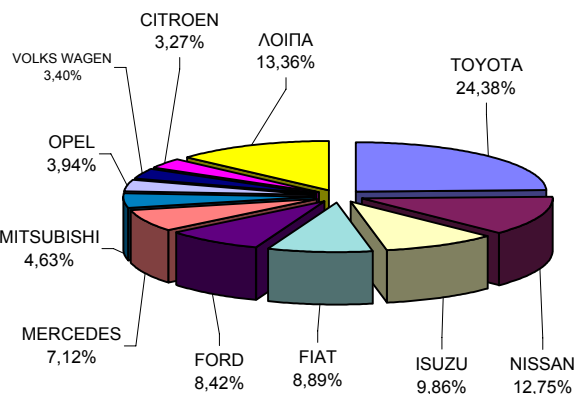
**Πίνακας 4. Πωλήσεις καινούριων και μεταχειρισμένων φορτηγών κατά μάρκα:
Αύγουστος και Ιανουάριος - Αύγουστος 2010**

Μάρκες	Φορτηγά			
	Αύγουστος		Ιαν. - Αυγ.	
	καιν.	μεταχ.	καιν.	μεταχ.
ASTRA	-	-	-	2
B.M.C.	-	-	1	-
B.M.W.	-	-	-	1
CADILLAC	-	-	-	1
CHANGAN CO	-	-	1	-
CHEVROLET	-	1	-	9
CHONGQI	2	-	23	-
CHRYSLER	-	1	-	5
CITROEN	20	6	303	87
DACIA	17	-	236	7
DAEWOO	-	-	-	3
DAF	4	5	58	181
DAIHATSU	-	2	-	32
DENNIS ENGL	-	-	5	1
DFM	3	-	7	-
DODGE	-	1	-	7
FAP	-	-	-	1
FIAT	47	28	824	339
FIAT-IVECO	-	3	3	46
FORD	53	76	781	1.003
FUJI HEAVY	-	-	-	1
G.M.C.	-	-	-	4
GENERAL MOTORS	-	-	-	3
HANOMAG (AVRAS)	-	-	-	1
HONDA	-	-	-	1
HYUNDAI	1	5	4	47
INNOCENTI	-	-	-	1
ISUZU	47	18	914	169
IVECO MAGIRUS	1	1	19	20
IVECO SPA	9	-	119	41
KIA	-	-	-	8
LEYLAND AUSTR.	-	-	-	1
MAGIRUS	-	-	-	1
MAHINDRA & MAHI	2	-	21	-
MAN	9	45	109	609
MAZDA	5	21	154	296
MERCEDES	45	280	660	3.546
MITSUBISHI	29	119	429	1.345
NISSAN	111	136	1.182	1.214
OAF	-	1	-	3
OPEL	28	51	365	569
PEUGEOT	8	10	148	80
PFAU	-	-	-	4
PIAGGIO	10	-	85	22
RENAULT	12	26	94	326
ROVER	-	-	1	1
SAAB	-	-	-	2
SCANIA	7	24	53	260
SEAT	-	-	-	18
SKODA	-	14	5	186
SOVAB	1	-	1	9
SSANGYONG	-	-	4	1
STEYER	-	-	-	2
SUBARU	-	-	-	1
SUZUKI	-	-	4	38
TERBERG	-	-	-	1
TOYOTA	230	74	2.261	817
VOLKS WAGEN	22	75	315	1.037
VOLVO	12	38	83	469
ZX AUTO	-	-	1	-
ΣΥΝΟΛΟ	735	1.061	9.273	12.879

**Γράφημα 6. Πωλήσεις καινούριων φορτηγών:
Αύγουστος 2010**



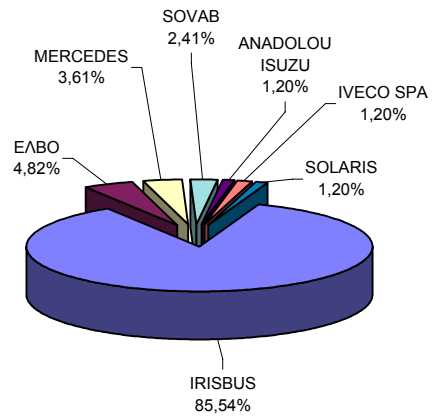
**Γράφημα 7. Πωλήσεις καινούριων φορτηγών :
Ιανουάριος - Αύγουστος 2010**



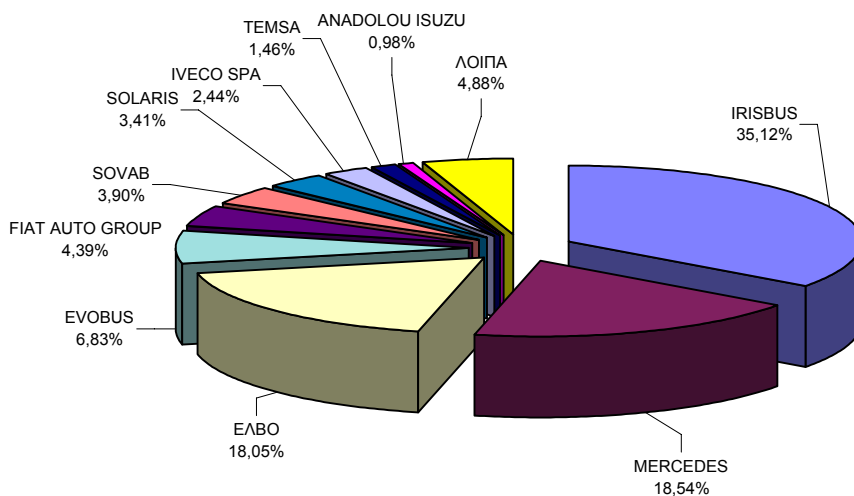
**Πίνακας 5. Πωλήσεις καινούριων και μεταχειρισμένων λεωφορείων κατά μάρκα :
Αύγουστος και Ιανουάριος - Αύγουστος 2010**

Μάρκες	Λεωφορεία			
	Αύγουστος		Ιαν. - Αυγ.	
	καιν.	μεταχ.	καιν.	μεταχ.
ANADOLU ISUZU	1	-	2	-
BOVA	-	2	2	16
EVOBUS	-	3	14	44
FIAT	-	-	1	2
FIAT AUTO GROUP	-	-	9	-
FIAT-IVECO	-	-	-	3
FORD	-	-	1	5
G.AUWARTER	-	-	-	6
GULERYUZ KAROSE	-	-	-	1
IRISBUS	71	1	72	1
ISUZU	-	-	-	2
IVECO SPA	1	-	5	-
KASSBOHRER	-	1	-	9
KUTSENITS-HORNSTEIN	-	-	-	1
LEOMAR	-	-	-	1
MAN	-	3	1	37
MERCEDES	3	13	38	116
MITSUBISHI	-	-	-	2
NEOPLAN	-	3	2	12
OTOKAR OTOBUS	-	-	1	-
RENAULT	-	-	-	3
SCANIA	-	-	-	5
SETRA	-	1	-	12
SOLARIS	1	-	7	-
SOVAB	2	-	8	1
TEMSA	-	-	3	2
TROEGMOLLER	-	-	-	7
VAN HOOL	-	-	-	1
VOLVO	-	-	2	5
ΕΛΒΟ	4	1	37	3
ΣΥΝΟΛΟ	83	28	205	297

**Γράφημα 8. Πωλήσεις καινούριων λεωφορείων :
Αύγουστος 2010**



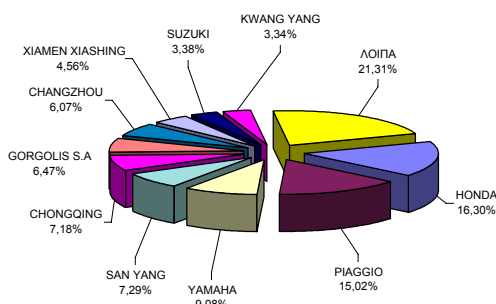
Γράφημα 9. Πωλήσεις καινούριων λεωφορείων : Ιανουάριος - Αύγουστος 2010



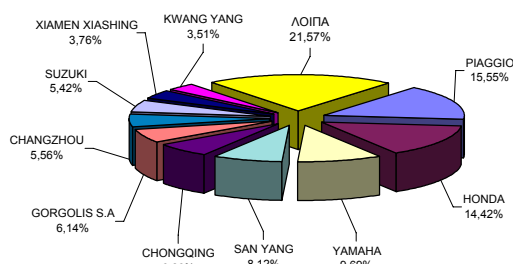
**Πίνακας 6. Πωλήσεις καινούριων και μεταχειρισμένων μοτοσυκλετών κατά μάρκα:
Αύγουστος και Ιανουάριος - Αύγουστος 2010**

Μάρκες	Μοτοσυκλέτες			
	Αύγουστος		Ιαν. - Αυγ.	
	καιν.	μεταχ.	καιν.	μεταχ.
AEON MOTOR	16	-	100	-
AIE MOTOR	-	-	5	-
AMSTRONG	5	-	31	-
APRILIA	2	1	13	8
ARCTIC CAT AG	-	-	4	2
B.M.W	82	9	809	113
BELGARD SPA	-	1	1	2
BENELLI	-	-	1	2
BENZHO VEHICLE	1	-	24	-
BETA MOTOR SPA	1	-	8	-
BOMBARDIER INC.	2	-	34	2
BOXER S.R.L	-	-	13	-
BUELL MOTORCYCL	-	-	4	-
BUYANG GROUP CO FA - G300	6	-	36	-
CARTER BROTHERS	-	-	7	-
CHANGZHOU	309	2	2.543	3
CHINA JIALING	3	-	23	-
CHONGQING	365	3	2.863	10
CHUNFENG	3	-	33	-
CINA ENGINE CORPORATION	-	-	9	-
CIXI KINGRING	3	1	21	1
CPI MOTOR CO	-	-	3	-
DAELIM	19	1	159	9
DRESEL MCT	1	-	19	-
DUCATI	17	1	164	30
EGIMOTORS	-	-	2	-
GAMAX MOTO CORPORATION	4	-	22	-
GAS GAS	-	-	11	2
GEEELY	-	-	2	-
GI EE INDUSTRY	2	-	12	-
GORGOLIS S.A	329	1	2.807	11
GUANGZHOU	28	-	425	4
HARLEY DAVIDSON	10	5	154	50
HERCHEE INDUSTR	4	1	39	1
HONDA	829	33	6.592	248
HUSABERG	-	-	-	2
HUSQVARNA	-	-	8	-
HYOSUNG MOTORS	1	1	31	3
JIANGMEN	6	1	46	1
JIANGMEN SINO-H	3	-	34	-
JIANGSU	33	-	200	-
JI-EE INDUSTRY	4	-	21	-
JINAN QINGQI	4	-	98	-
JINCHENG	2	-	10	-
JONWAY	3	1	68	1
K.L. S.P.A	80	-	787	-
K.L. S.R.L.	-	-	4	-
K.T.M	14	3	269	25
KAWASAKI	78	7	879	91
KEEWAY	3	-	30	-
KWANG YANG	170	5	1.606	25
LIFAN INDUSTRY	3	-	49	-
LML LIMITED (E STAR DELUXE,	4	-	24	-
LONCIN GROUP	-	-	15	1
MALAGUTI SPA	4	-	25	4
MBK INDUSTRIE	29	5	353	20
MOTIVE POWER	1	-	9	1
MOTO GUZZI	-	-	12	1
MOTO MORINI	-	-	2	-
MOTO SPA	5	-	50	9
MOTO ST	-	-	-	7
MV AGUSTA	1	-	19	3
MZ	-	-	4	-
N.M. NEW COMPON	-	-	4	-
NACIONAL MOTOR	33	-	332	-
NANJING JINCHEN	4	-	36	-
NEW FORCE MOTOR	4	-	29	-
NINGBO LONGJIA	2	-	8	-
NINGBO SAITING ELECTRIC BIC	-	-	1	-
OVRIGA	-	1	-	2
PAOLETTI RACING	-	-	2	-
PEUGEOT	86	1	524	10
PIAGGIO	764	14	7.107	96
QIANJIANG	9	-	9	-
R.G.P. SRL	-	-	3	-
RIEJU	-	-	4	-
ROYAL ENFIELD	2	1	16	1
S&T MOTORS CO L	1	-	15	-
SAN YANG	371	3	3.714	4
SHANGAI HONLIN	1	-	22	-
SHANGDONG LIANG	-	-	3	-
SHANGHAI GOKA	-	-	6	-
SHANGHAI JIALIN	7	-	58	-
SHANGHAI JMSTAR	-	-	1	-
SHANGHAI SHENKE	-	-	15	-
SHERCO SARL	-	-	3	-
SKY TEAM	6	-	69	-
STANDARD MOTOR	-	-	1	1
SUZUKI	172	19	2.477	155
TAIWAN GOLDEN B	3	-	16	2
TAIZHOU	50	1	492	2
TM RACING S.R.L	-	-	3	-
TRIUMPH	41	-	368	5
UNIVERSAL	1	-	4	-
WENLING ZHENSHE	-	-	3	-
WUXI FUTONG	-	-	3	-
XIAMEN XIASHING	232	-	1.720	1
XINGYUE GROUP C	1	-	14	-
YAMAHA	462	31	4.428	248
YONGKANG	1	1	13	2
ZENGCHENG HAILI	15	-	82	2
ZHEJIANG	163	-	1.157	3
ZHONGSHAN GUOCH	4	-	19	-
ZHUZHOU JIANSHE	1	-	32	-
ZONGSHEN INDUST	160	1	1.250	1
ΛΟΙΠΑ	2	3	8	15
ΣΥΝΟΛΟ	5.087	158	45.717	1.242

**Γράφημα 10. Πωλήσεις καινούριων μοτοσυκλετών :
Αύγουστος 2010**



**Γράφημα 11. Πωλήσεις καινούριων μοτοσυκλετών :
Ιανουάριος - Αύγουστος 2010**



ΕΠΕΞΗΓΗΜΑΤΙΚΕΣ ΣΗΜΕΙΩΣΕΙΣ

Έρευνα Χορήγησης Αδειών Κυκλοφορίας Οχημάτων

Η Έρευνα των οχημάτων είναι απογραφική. Τα στοιχεία εμφανίζουν την μάρκα, το είδος και το καινούριο ή μεταχειρισμένο του οχήματος σε επίπεδο Χώρας. Τα πρωτογενή στοιχεία προέρχονται από την Δ/ση Πληροφορικής του Υπουργείου Υποδομών, Μεταφορών και Δικτύων και προκύπτουν από την έκδοση νέων αδειών κυκλοφορίας οχημάτων. Από τα στοιχεία της Έρευνας εξαιρούνται τα οχήματα που κινούνται επάνω σε τροχίες, τα ηλεκτροκίνητα με κεραίες λεωφορεία (τρόλλεϋ), οι γεωργικοί ελκυστήρες και τα γεωργικά μηχανήματα. Δεν περιλαμβάνονται στους πίνακες του Δελτίου Τύπου τα οχήματα Ενόπλων Δυνάμεων, Σωμάτων Ασφαλείας, Πυροσβεστικής Υπηρεσίας, Κρατικών Υπηρεσιών, Διπλωματικού Σώματος, Ξένων Αποστολών, Αναπήρων Πολέμου, καθώς επίσης και τα δίκυκλα τα οποία έχουν κυβισμό κάτω από 50 cc.

Νομικό πλαίσιο

Ν.Δ 3627/56, Ν. 2392/96

Περίοδος Αναφοράς

Αύγουστος 2010

Κάλυψη

Για την εξαγωγή των μηνιαίων στοιχείων χρησιμοποιήθηκε το Μητρώο του Υπουργείου Υποδομών, Μεταφορών και Δικτύων το οποίο περιέχει όλες τις μηνιαίες μεταβολές στις άδειες ταξινόμησης Οχημάτων στη Χώρα.

Ορισμοί

Αυτοκίνητο όχημα είναι κάθε όχημα, ανεξάρτητα από τον αριθμό των τροχών, που κινείται με μηχανή και προορίζεται να μεταφέρει πρόσωπα ή πράγματα ή και τα δύο μαζί, ευρισκόμενα είτε πάνω στο ίδιο όχημα, είτε σε ρυμουλκούμενο που κινείται από το πρώτο. **Καινούριο όχημα** χαρακτηρίζεται αυτό που ταξινομείται για πρώτη φορά μέσα στο μήνα στην Ελλάδα και δεν έχει κυκλοφορήσει σε άλλη χώρα. **Μεταχειρισμένο** χαρακτηρίζεται αυτό που ταξινομείται για πρώτη φορά στην χώρα και έχει εισαχθεί ως μεταχειρισμένο από το εξωτερικό.

Αυτοκίνητο επιβατηγό: Το προοριζόμενο για τη μεταφορά κυρίως προσώπων αυτοκίνητο όχημα, 9 κατ' ανώτατο όριο θέσεων μαζί με τη θέση του οδηγού.

Αυτοκίνητο λεωφορείο: Το αυτοκίνητο όχημα που προορίζεται κυρίως για τη μεταφορά προσώπων 10 και άνω θέσεων, συμπεριλαμβανομένης και της θέσης του οδηγού. (Στους πίνακες του Δελτίου Τύπου στην κατηγορία αυτή επιπλέον προσμετρώνται τα αρθρωτά Λεωφορεία).

Αυτοκίνητο φορτηγό: Το αυτοκίνητο όχημα που προορίζεται κυρίως για τη μεταφορά πραγμάτων (Στους πίνακες του Δελτίου Τύπου στην κατηγορία αυτή επιπλέον προσμετρώνται οι τράκτωρες, τα ρυμουλκά φορτηγά, οι τράκτωρες με επικαθήμενο (αρθρωτό όχημα) και τα ρυμουλκά με ρυμουλκούμενο (συρμός)).

Μοτοσυκλέτα: Κάθε δίκτροχο μηχανοκίνητο όχημα με ή χωρίς καλάθι, του οποίου είτε η μέγιστη εκ κατασκευής ταχύτητα είναι μεγαλύτερη των 45 χιλιομέτρων την ώρα είτε, εάν είναι εξοπλισμένο με κινητήρα εσωτερικής καύσης, ο κυλινδρισμός του κινητήρα είναι μεγαλύτερος των 50 κυβικών εκατοστών. (Στους πίνακες του Δελτίου Τύπου στην κατηγορία αυτή επιπλέον προσμετρώνται τα τρίτροχα οχήματα).

Τρίτροχο όχημα: Το μηχανοκίνητο όχημα με τρεις συμμετρικούς τροχούς, του οποίου είτε η μέγιστη εκ κατασκευής ταχύτητα είναι μεγαλύτερη των 45 χιλιομέτρων την ώρα είτε ο κυλινδρισμός του κινητήρα του είναι μεγαλύτερος των 50 κυβικών εκατοστών, εάν είναι εξοπλισμένο με κινητήρα εσωτερικής καύσης. Επίσης ως τρίτροχο όχημα λογίζεται και το τετράτροχο όχημα, εκτός των ελαφρών τετράτροχων οχημάτων της κατηγορίας των μοτοποδηλάτων, του οποίου το απόβαρο κενού οχήματος, μη συμπεριλαμβανομένου του βάρους του καυσίμου ή του μίγματος καυσίμου - ελαίου ή των συσσωρευτών των ηλεκτρικών οχημάτων, δεν υπερβαίνει τα 400 χιλιόγραμμα, όταν το όχημα προορίζεται για επιβατικές μεταφορές ή τα 550 χιλιόγραμμα, όταν προορίζεται για μεταφορές εμπορευμάτων και του οποίου η μέγιστη καθαρή ισχύς δεν υπερβαίνει τα 15 KW.

Μεθοδολογία

Η έρευνα είναι απογραφική

Παραπομπές

Περισσότερες πληροφορίες (πίνακες, γραφήματα) σχετικά με την έρευνα χορήγησης αδειών κυκλοφορίας οχημάτων μπορούν να αναζητηθούν στη ιστοσελίδα της Ελληνικής Στατιστικής Αρχής www.statistics.gr, στο σύνδεσμο << Στατιστικά Θέματα > Μεταφορές >Οχήματα >Οχήματα(Άδειες Κυκλοφορίας Οχημάτων) -Στόλος Οχημάτων >>