



ΕΛΛΗΝΙΚΗ ΔΗΜΟΚΡΑΤΙΑ  
ΥΠΟΥΡΓΕΙΟ ΟΙΚΟΝΟΜΙΚΩΝ



ΓΕΝΙΚΗ ΓΡΑΜΜΑΤΕΙΑ  
ΕΘΝΙΚΗΣ ΣΤΑΤΙΣΤΙΚΗΣ ΥΠΗΡΕΣΙΑΣ  
ΤΗΣ ΕΛΛΑΔΟΣ

Πειραιάς, 8 - 2 - 2010

## Δ Ε Λ Τ Ι Ο   Τ Υ Π Ο Υ

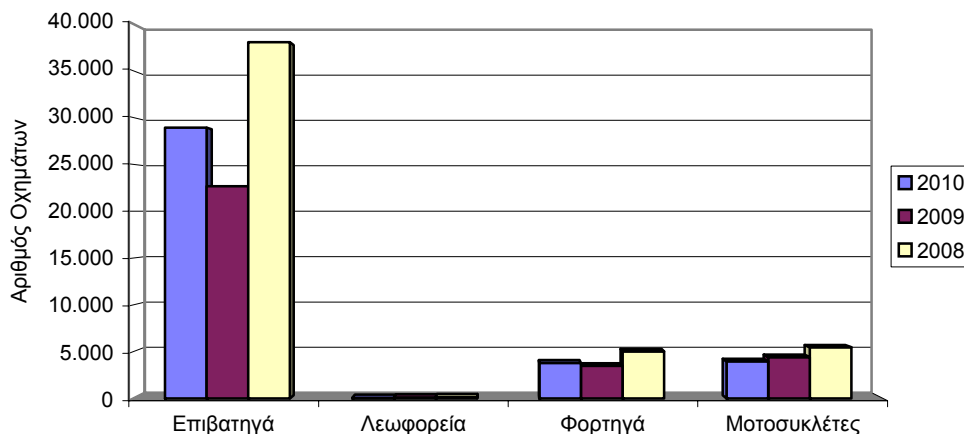
Αυξηση 24,9% νέων αδειών κυκλοφορίας αυτοκινήτων τον Ιανουάριο

### ΧΟΡΗΓΗΣΗ ΑΔΕΙΩΝ ΚΥΚΛΟΦΟΡΙΑΣ ΟΧΗΜΑΤΩΝ : Ιανουάριος 2010

Η Γενική Γραμματεία της Εθνικής Στατιστικής Υπηρεσίας της Ελλάδος ανακοινώνει ότι κατά το μήνα Ιανουάριο του 2010 κυκλοφόρησαν για πρώτη φορά 32.765 αυτοκίνητα (καινούρια ή μεταχειρισμένα εξωτερικού), παρουσιάζοντας αύξηση 24,9% ως προς την αντίστοιχη περίοδο του 2009. Μείωση 39,3% είχε παρουσιάσει τον Ιανουάριο του 2009 σε σχέση με το αντίστοιχο του 2008.

Επίσης, η κυκλοφορία νέων μοτοσυκλετών (άνω των 50 cc) κατά το 2010 ανήλθε σε 3.957, έναντι 4.407 το 2009, παρουσιάζοντας μείωση 10,2%. Μείωση 19,2% είχε παρουσιάσει τον Ιανουάριο του 2009 σε σχέση με το αντίστοιχο του 2008.

Σύγκριση χορήγησης νέων αδειών κυκλοφορίας οχημάτων  
Ιανουάριος 2008 - 2010



Πληροφορίες:

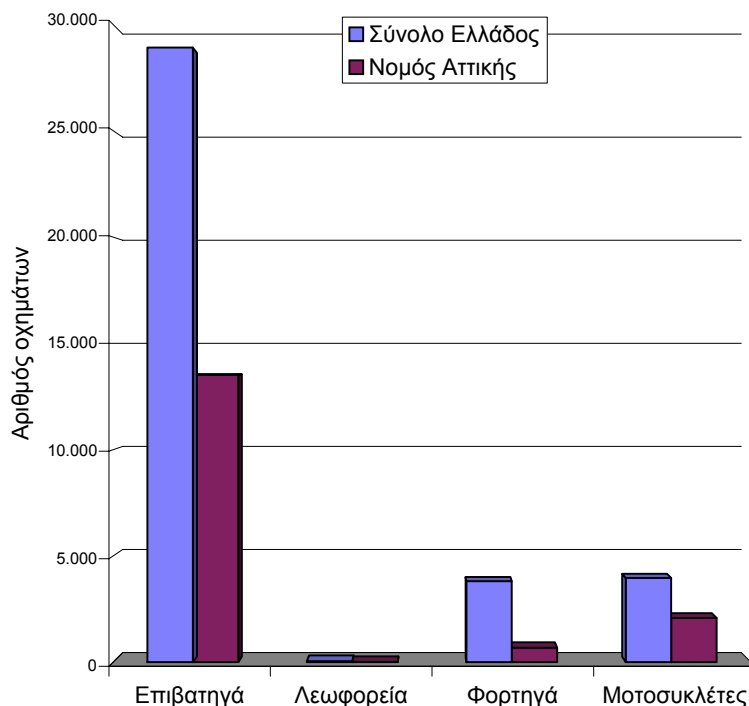
Δ/ση Στατιστικών Τομέα Εμπορίου και Υπηρεσιών  
Τμήμα Μεταφορών, Επικοινωνιών και ΜΜΕ

Κων/νος Μενεξές  
Τηλέφωνο : 210 4852500  
FAX : 210 4852496  
e-mail : menexesk@statistics.gr

Πίνακας 1. Οχήματα που κυκλοφόρησαν για πρώτη φορά στην Ελλάδα : Ιανουάριος 2008 - 2010

Κατηγορία οχημάτων	Ιανουάριος						Μεταβολή (%)			
	2010		2009		2008		2010/2009		2009/2008	
	Σύνολο	Από αυτά, μεταχειρ.	Σύνολο	Από αυτά, μεταχειρ.	Σύνολο	Από αυτά, μεταχειρ.	Σύνολο	Από αυτά, μεταχειρ.	Σύνολο	Από αυτά, μεταχειρ.
<b>Σύνολο Ελλάδος</b>										
<b>Σύνολο οχημάτων</b>	<b>36.722</b>	<b>4.697</b>	<b>30.631</b>	<b>4.413</b>	<b>48.680</b>	<b>7.387</b>	<b>19,9</b>	<b>6,4</b>	<b>-37,1</b>	<b>-40,3</b>
<b>1. Αυτοκίνητα</b>	<b>32.765</b>	<b>4.539</b>	<b>26.224</b>	<b>4.253</b>	<b>43.226</b>	<b>7.148</b>	<b>24,9</b>	<b>6,7</b>	<b>-39,3</b>	<b>-40,5</b>
Επιβατηγά	28.911	2.326	22.657	2.428	38.052	4.560	27,6	-4,2	-40,5	-46,8
Λεωφορεία	50	42	91	63	139	44	-45,1	-33,3	-34,5	43,2
Φορτηγά	3.804	2.171	3.476	1.762	5.035	2.544	9,4	23,2	-31,0	-30,7
<b>2. Μοτοσυκλέτες &gt; 50 cc</b>	<b>3.957</b>	<b>158</b>	<b>4.407</b>	<b>160</b>	<b>5.454</b>	<b>239</b>	<b>-10,2</b>	<b>-1,3</b>	<b>-19,2</b>	<b>-33,1</b>
<b>Νομός Αττικής</b>										
<b>Σύνολο οχημάτων</b>	<b>16.290</b>	<b>962</b>	<b>13.825</b>	<b>1.029</b>	<b>21.547</b>	<b>1.968</b>	<b>17,8</b>	<b>-6,5</b>	<b>-35,8</b>	<b>-47,7</b>
<b>1. Αυτοκίνητα</b>	<b>14.217</b>	<b>890</b>	<b>11.674</b>	<b>974</b>	<b>18.881</b>	<b>1.888</b>	<b>21,8</b>	<b>-8,6</b>	<b>-38,2</b>	<b>-48,4</b>
Επιβατηγά	13.517	674	11.017	742	17.911	1.493	22,7	-9,2	-38,5	-50,3
Λεωφορεία	16	8	24	14	66	12	-33,3	-42,9	-63,6	16,7
Φορτηγά	684	208	633	218	904	383	8,1	-4,6	-30,0	-43,1
<b>2. Μοτοσυκλέτες &gt; 50 cc</b>	<b>2.073</b>	<b>72</b>	<b>2.151</b>	<b>55</b>	<b>2.666</b>	<b>80</b>	<b>-3,6</b>	<b>30,9</b>	<b>-19,3</b>	<b>-31,3</b>

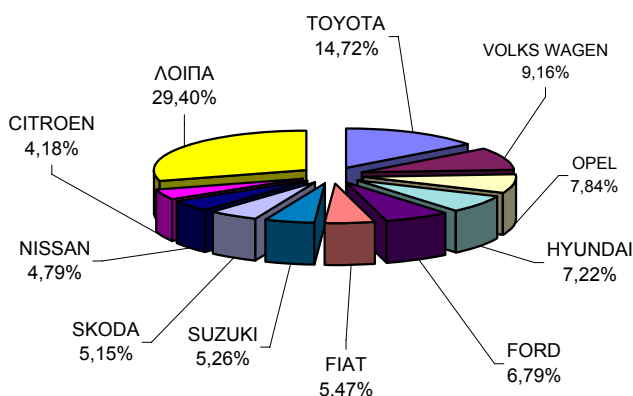
Γράφημα 1. Νέες εγγραφές οχημάτων : Ιανουάριος 2010



**Πίνακας 2. Πωλήσεις καινούριων και μεταχειρισμένων επιβατηγών κατά μάρκα :  
Ιανουάριος 2010**

Μάρκες	Επιβατηγά	
	Ιανουάριος	
	καιν.	μεταχ.
ALFA ROMEO	184	4
AUDI	545	120
AUTOCARABANS - RIMOR SPA	-	3
B.M.W.	589	295
BUICK	-	1
CADILLAC	1	-
CHEVROLET	448	3
CHEVROLET (GENERAL MOTOR)	2	-
CHONGQI	2	-
CHRYSLER	110	14
CITROEN	1.111	16
DACIA	70	-
DAEWOO	-	6
DAIHATSU	534	25
DODGE	79	1
FERRARI	1	1
FIAT	1.455	42
FIAT AUTO SPA	3	1
FORD	1.806	52
GENERAL MOTORS	-	3
HONDA	565	56
HONGXING	12	1
HUMMER	11	-
HYUNDAI	1.920	19
JACK INTERNATIO	4	-
JAGUAR	4	6
KIA	628	5
LADA	10	1
LAMBORGHINI	1	1
LANCIA	96	1
LAND ROVER	4	15
MASERATI	1	2
MAZDA	439	19
MERCEDES	206	758
MITSUBISHI	426	17
NISSAN	1.274	24
OPEL	2.084	124
PEUGEOT	865	29
PORSCHE	23	10
RENAULT	523	20
SAAB	39	13
SATURN	-	1
SEAT	919	21
SKODA	1.369	17
SMART	148	231
SSANGYONG	15	1
SUBARU	133	9
SUZUKI	1.399	90
TOYOTA	3.914	109
VOLKS WAGEN	2.436	130
VOLVO	177	9
<b>ΣΥΝΟΛΟ</b>	<b>26.585</b>	<b>2.326</b>

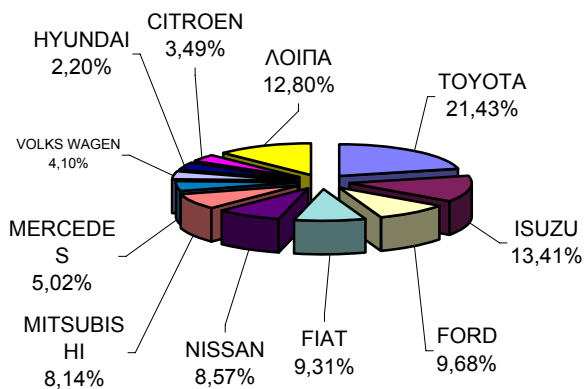
**Γράφημα 2. Πωλήσεις καινούριων επιβατηγών :  
Ιανουάριος 2010**



**Πίνακας 3. Πωλήσεις καινούριων και μεταχειρισμένων φορτηγών κατά μάρκα:  
Ιανουάριος 2010**

Μάρκες	Φορτηγά Ιανουάριος	
	καιν.	μεταχ.
CHEVROLET	-	2
CHONGQI	3	
CHRYSLER	-	1
CITROEN	57	16
DACIA	66	1
DAF	9	32
DAIHATSU	-	3
DODGE	-	1
FIAT	152	55
FIAT-IVECO	2	6
FORD	158	175
HONDA	-	1
HYUNDAI	-	3
ISUZU	219	26
IVECO MAGIRUS	2	3
IVECO SPA	5	5
KIA	-	1
MAN	14	94
MAZDA	44	50
MERCEDES	82	563
MITSUBISHI	133	244
NISSAN	140	201
OPEL	50	102
PEUGEOT	29	8
PFAU	-	2
PIAGGIO	16	7
RENAULT	8	45
SCANIA	9	40
SEAT	-	4
SKODA	1	41
SOVAB	-	1
SSANGYONG	2	1
SUZUKI	-	7
TOYOTA	350	154
VOLKS WAGEN	67	198
VOLVO	15	78
<b>ΣΥΝΟΛΟ</b>	<b>1.633</b>	<b>2.171</b>

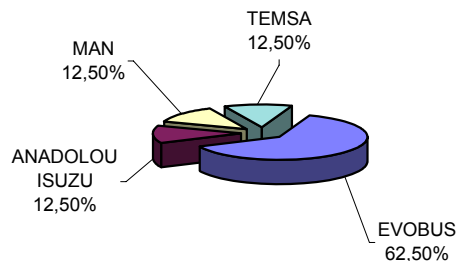
**Γράφημα 3. Πωλήσεις καινούριων φορτηγών: Ιανουάριος 2010**



**Πίνακας 4. Πωλήσεις καινούριων και μεταχειρισμένων λεωφορείων κατά μάρκα :  
Ιανουάριος 2010**

Μάρκες	Λεωφορεία Ιανουάριος	
	καιν.	μεταχ.
ANADOLOU ISUZU	1	-
BOVA	-	3
EVOBUS	5	8
G.AUWARTER	-	1
KUTSENITS-HORNSTEIN	-	1
LEOMAR	-	1
MAN	1	4
MERCEDES	-	16
NEOPLAN	-	1
RENAULT	-	1
SCANIA	-	1
SETRA	-	1
TEMSA	1	-
TROEGMOLLER	-	3
VAN HOOL	-	1
<b>ΣΥΝΟΛΟ</b>	<b>8</b>	<b>42</b>

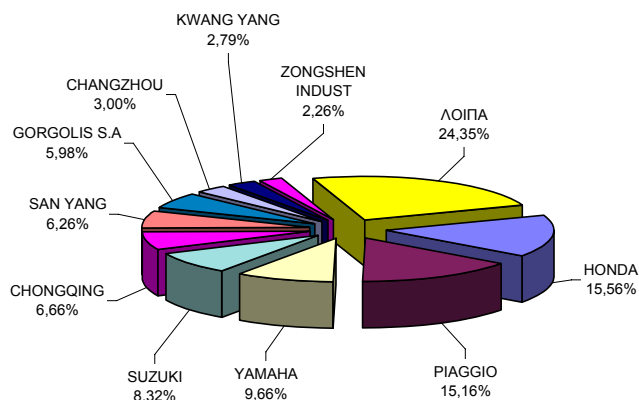
**Γράφημα 4. Πωλήσεις καινούριων λεωφορείων :  
Ιανουάριος 2010**



**Πίνακας 5. Πωλήσεις καινούριων και μεταχειρισμένων μοτοσυκλετών κατά μάρκα:  
Ιανουάριος 2010**

Μάρκες	Μοτοσυκλέτες	
	Ιανουάριος	
	καιν.	μεταχ.
AEON MOTOR	5	-
AIE MOTOR	1	-
AMSTRONG	8	-
APRILIA	2	1
ARCTIC CAT AG	-	2
B.M.W.	61	20
BENZHO VEHICLE	2	-
BMW	20	4
BOMBARDIER INC.	5	-
BOXER S.R.L	1	-
BUELL MOTORCYCL	3	-
BUYANG GROUP CO FA - G300	3	-
CCM MOTORCYCLES	-	1
CHANGZHOU	114	-
CHINA JIALING	8	-
CHONGQING	253	1
CHUNFENG	9	-
CINA ENGINE CORPORATION	2	-
CIXI KINGRING	4	-
CPI MOTOR CO	1	-
DAELIM	23	2
DRESEL MCT	4	-
DUCATI	13	3
GAMAX MOTO CORPORATION	1	-
GAS GAS	2	-
GORGOLIS S.A	227	1
GUANGZHOU	81	2
HARLEY DAVIDSON	29	7
HERCHEE INDUSTR	2	-
HONDA	591	27
HYOSUNG MOTORS	3	-
JIANGMEN	6	-
JIANGMEN SINO-H	2	-
JIANGSU	18	-
JI-EE INDUSTRY	2	-
JINAN QINGQI	27	-
JONWAY	5	-
K.L. S.P.A	80	-
K.T.M	26	4
KAWASAKI	80	17
KEEWAY	3	-
KWANG YANG	106	3
LIFAN INDUSTRY	3	-
LML LIMITED (E STAR DELUXE, V	3	-
LONCIN GROUP	2	1
MALAGUTI SPA	1	-
MBK INDUSTRIE	33	-
MOTIVE POWER	1	-
MOTO GUZZI	2	1
MOTO MORINI	1	-
MOTO SPA	13	2
MOTO ST	-	2
MV AGUSTA	7	2
NACIONAL MOTOR	19	-
NEW FORCE MOTOR	1	-
NINGBO LONGJIA	1	-
PEUGEOT	15	1
PIAGGIO	576	4
ROYAL ENFIELD	1	-
S&T MOTORS CO L	1	-
SAN YANG	238	-
SHANGAI HONLIN	2	-
SHANGHAI JIALIN	7	-
SHANGHAI JMSTAR	1	-
SHANGHAI SHENKE	4	-
SKY TEAM	9	-
SUZUKI	316	18
TAIWAN GOLDEN B	1	-
TAIWAN JET POWE	-	1
TAIZHOU	60	-
TRIUMPH	39	1
UNIVERSAL	1	-
WUXI FUTONG	1	-
XIAMEN XIASHING	70	-
YAMAHA	367	30
ZENGCHENG HAILI	5	-
ZHEJIANG	74	-
ZHONGSHAN GUOCH	2	-
ZHUZHOU JIANSHE	3	-
ZONGSHEN INDUST	86	-
<b>ΣΥΝΟΛΟ</b>	<b>3.799</b>	<b>158</b>

**Γράφημα 5. Πωλήσεις καινούριων μοτοσυκλετών :  
Ιανουάριος 2010**



## ΕΠΕΞΗΓΗΜΑΤΙΚΕΣ ΣΗΜΕΙΩΣΕΙΣ

### Έρευνα Χορήγησης Αδειών Κυκλοφορίας Οχημάτων

Η Έρευνα των οχημάτων είναι απογραφική. Τα στοιχεία εμφανίζουν την μάρκα το είδος και το καινούριο ή μεταχειρισμένο του οχήματος σε επίπεδο Χώρας. Τα πρωτογενή στοιχεία προέρχονται από την Δ/νση Πληροφορικής του Υπουργείου Μεταφορών και Επικοινωνιών και προκύπτουν από την έκδοση νέων αδειών κυκλοφορίας οχημάτων. Από τα στοιχεία της Έρευνας εξαιρούνται τα οχήματα που κινούνται επάνω σε τροχιές, τα ηλεκτροκίνητα με κεραίες λεωφορεία, οι γεωργικοί ελκυστήρες και τα γεωργικά μηχανήματα. Δεν περιλαμβάνονται στους πίνακες του Δελτίου Τύπου τα οχήματα Ενόπλων Δυνάμεων, Σωμάτων Ασφαλείας, Πυροσβεστικής Υπηρεσίας, Κρατικών Υπηρεσιών, Διπλωματικού Σώματος, Ξένων Αποστολών, Αναπήρων Πολέμου, καθώς επίσης και τα δίκυκλα τα οποία έχουν κυβισμό κάτω από 50 cc.

**Νομικό πλαίσιο** N.Δ 3627/56, N. 2392/96

**Περίοδος  
Αναφοράς** Ιανουάριος 2010

**Κάλυψη** Για την εξαγωγή των μηνιαίων στοιχείων χρησιμοποιήθηκε το Μητρώο του Υπουργείου Μεταφορών και Επικοινωνιών το οποίο περιέχει όλες τις μηνιαίες μεταβολές στις άδειες ταξινόμησης Οχημάτων στη Χώρα.

**Ορισμοί** **Αυτοκίνητο** όχημα είναι κάθε όχημα, ανεξάρτητα από τον αριθμό των τροχών, που κινείται με μηχανή και προορίζεται να μεταφέρει πρόσωπα ή πράγματα ή και τα δύο μαζί, ευρισκόμενα είτε πάνω στο ίδιο όχημα, είτε σε ρυμουλκούμενο που κινείται από το πρώτο. **Καινούριο όχημα** χαρακτηρίζεται αυτό που ταξινομείται για πρώτη φορά μέσα στο μήνα στην Ελλάδα και δεν έχει κυκλοφορήσει σε άλλη χώρα. **Μεταχειρισμένο** χαρακτηρίζεται αυτό που ταξινομείται για πρώτη φορά στην χώρα και έχει εισαχθεί ως μεταχειρισμένο από το εξωτερικό.

**Μεθοδολογία** Η έρευνα είναι απογραφική

**Παραπομπές** Περισσότερες πληροφορίες (πίνακες, γραφήματα) σχετικά με την έρευνα χορήγησης αδειών κυκλοφορίας οχημάτων μπορούν να αναζητηθούν στη ιστοσελίδα της Γ.Γ. ΕΣΥΕ [www.statistics.gr](http://www.statistics.gr), στο σύνδεσμο << Στατιστικά Θέματα > Μεταφορές > Οχήματα > Οχήματα (Άδειες Κυκλοφορίας Οχημάτων) - Στόλος Οχημάτων >>