



ΕΛΛΗΝΙΚΗ ΔΗΜΟΚΡΑΤΙΑ

ΥΠΟΥΡΓΕΙΟ ΟΙΚΟΝΟΜΙΑΣ & ΟΙΚΟΝΟΜΙΚΩΝ



ΓΕΝΙΚΗ ΓΡΑΜΜΑΤΕΙΑ
ΕΘΝΙΚΗΣ ΣΤΑΤΙΣΤΙΚΗΣ ΥΠΗΡΕΣΙΑΣ
ΤΗΣ ΕΛΛΑΔΟΣ

Πειραιάς, 5 - 6 - 2009

Δ Ε Λ Τ Ι Ο Τ Υ Π Ο Υ

ΧΟΡΗΓΗΣΗ ΑΔΕΙΩΝ ΚΥΚΛΟΦΟΡΙΑΣ ΟΧΗΜΑΤΩΝ

Μάιος 2009

Η Γενική Γραμματεία της Εθνικής Στατιστικής Υπηρεσίας της Ελλάδος ανακοινώνει ότι κατά το διάστημα Ιανουαρίου - Μαΐου 2009 κυκλοφόρησαν για πρώτη φορά 114.945 αυτοκίνητα (καινούρια ή μεταχειρισμένα εξωτερικού), παρουσιάζοντας μείωση 32,8% ως προς την αντίστοιχη περίοδο του 2008. Μείωση 1,6% είχε παρουσιάσει το πεντάμηνο Ιανουαρίου - Μαΐου του 2008 σε σχέση με το αντίστοιχο του 2007.

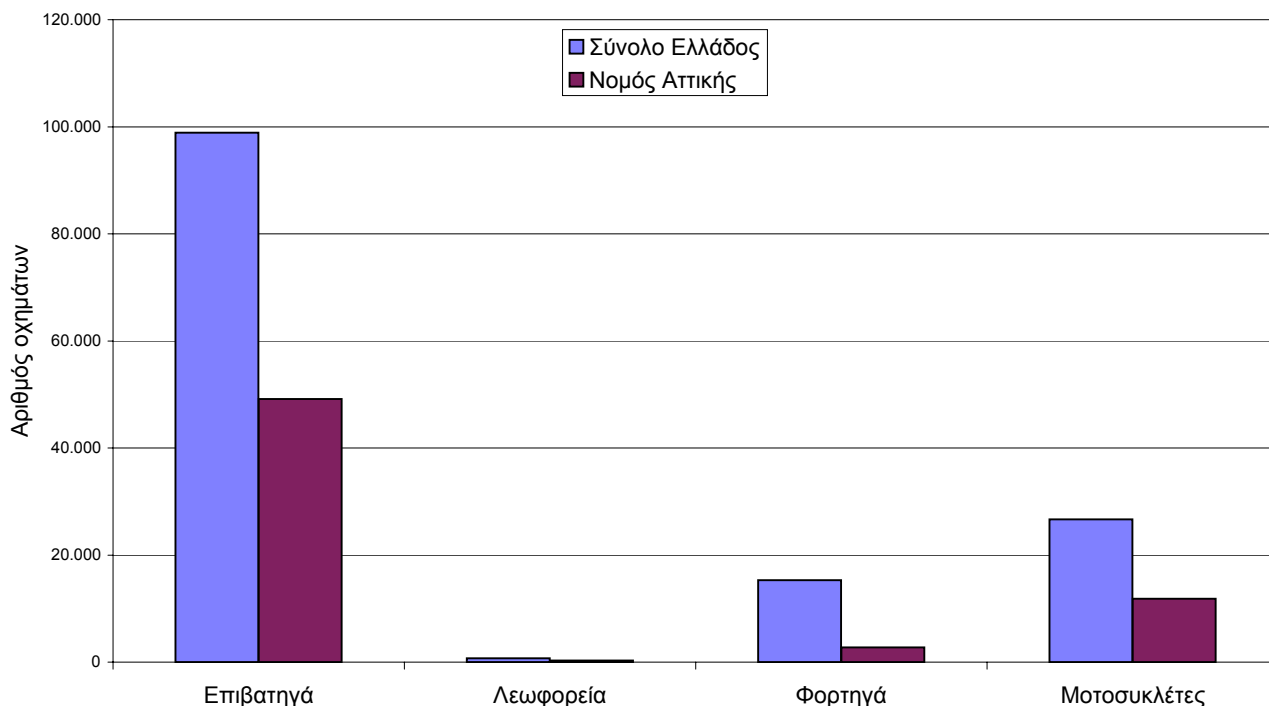
Επίσης, η κυκλοφορία νέων μοτοσυκλετών (άνω των 50 cc) κατά το 2009 ανήλθε σε 26.672, έναντι 38.162 το 2008, παρουσιάζοντας μείωση 30,1%. Μείωση 2,9% είχε παρουσιάσει το πεντάμηνο Ιανουαρίου - Μαΐου 2008 σε σχέση με το αντίστοιχο του 2007.

Αρμόδιος : Κων/νος Μενεξές
Τηλέφωνο : 210 4852500
FAX : 210 4852496
e-mail : menexesk@statistics.gr

Πίνακας 1: Οχήματα που κυκλοφόρησαν για πρώτη φορά στην Ελλάδα : 2007 - 2009

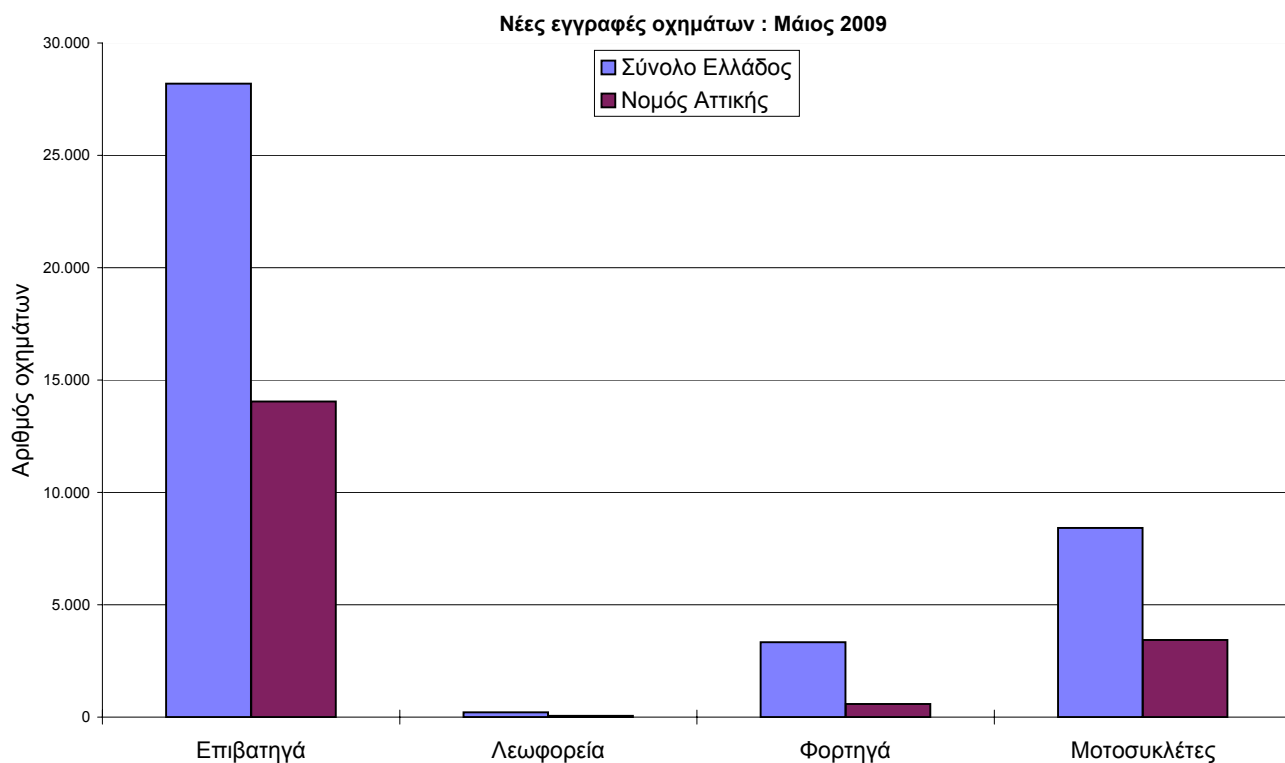
Κατηγορία οχημάτων	Ιανουάριος - Μάιος						Μεταβολή (%)			
	2009		2008		2007		2009/2008		2008/2007	
	Σύνολο	Από αυτά, μεταχειρ.	Σύνολο	Από αυτά, μεταχειρ.	Σύνολο	Από αυτά, μεταχειρ.	Σύνολο	Από αυτά, μεταχειρ.	Σύνολο	Από αυτά, μεταχειρ.
Σύνολο Ελλάδος										
Σύνολο οχημάτων	141.617	19.096	209.273	29.246	213.207	33.312	-32,3	-34,7	-1,8	-12,2
1. Αυτοκίνητα	114.945	18.207	171.111	27.959	173.905	31.583	-32,8	-34,9	-1,6	-11,5
Επιβατηγά	98.911	9.485	147.455	15.614	149.730	18.570	-32,9	-39,3	-1,5	-15,9
Λεωφορεία	727	222	587	216	476	230	23,9	2,8	23,3	-6,1
Φορτηγά	15.307	8.500	23.069	12.129	23.699	12.783	-33,6	-29,9	-2,7	-5,1
2. Μοτοσυκλέτες > 50 cc	26.672	889	38.162	1.287	39.302	1.729	-30,1	-30,9	-2,9	-25,6
Νομός Αττικής										
Σύνολο οχημάτων	64.043	4.621	94.641	7.811	96.967	9.073	-32,3	-40,8	-2,4	-13,9
1. Αυτοκίνητα	52.196	4.367	78.196	7.445	80.614	8.592	-33,2	-41,3	-3,0	-13,3
Επιβατηγά	49.140	3.167	73.510	5.506	75.828	6.627	-33,2	-42,5	-3,1	-16,9
Λεωφορεία	309	49	241	57	182	70	28,2	-14,0	32,4	-18,6
Φορτηγά	2.747	1.151	4.445	1.882	4.604	1.895	-38,2	-38,8	-3,5	-0,7
2. Μοτοσυκλέτες > 50 cc	11.847	254	16.445	366	16.353	481	-28,0	-30,6	0,6	-23,9

Νέες εγγραφές οχημάτων : Ιανουάριος - Μάιος 2009



Πίνακας 2: Οχήματα που κυκλοφόρησαν για πρώτη φορά στην Ελλάδα : 2007 - 2009

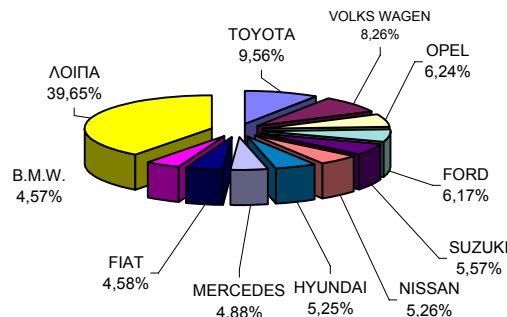
Κατηγορία οχημάτων	Μάιος						Μεταβολή (%)			
	2009		2008		2007		2009/2008		2008/2007	
	Σύνολο	Από αυτά, μεταχειρ.	Σύνολο	Από αυτά, μεταχειρ.	Σύνολο	Από αυτά, μεταχειρ.	Σύνολο	Από αυτά, μεταχειρ.	Σύνολο	Από αυτά, μεταχειρ.
Σύνολο Ελλάδος										
Σύνολο οχημάτων	40.159	4.321	43.090	5.399	50.248	6.424	-6,8	-20,0	-14,2	-16,0
1. Αυτοκίνητα	31.737	4.080	31.738	5.050	37.422	6.004	0,0	-19,2	-15,2	-15,9
Επιβατηγά	28.190	2.195	27.221	2.496	32.564	3.317	3,6	-12,1	-16,4	-24,8
Λεωφορεία	214	38	99	56	142	56	116,2	-32,1	-30,3	0,0
Φορτηγά	3.333	1.847	4.418	2.498	4.716	2.631	-24,6	-26,1	-6,3	-5,1
2. Μοτοσυκλέτες > 50 cc	8.422	241	11.352	349	12.826	420	-25,8	-30,9	-11,5	-16,9
Νομός Αττικής										
Σύνολο οχημάτων	18.121	1.112	19.524	1.463	23.791	1.704	-7,2	-24,0	-17,9	-14,1
1. Αυτοκίνητα	14.691	1.047	15.073	1.382	18.791	1.589	-2,5	-24,2	-19,8	-13,0
Επιβατηγά	14.048	788	14.141	975	17.798	1.183	-0,7	-19,2	-20,5	-17,6
Λεωφορεία	62	13	38	15	51	20	63,2	-13,3	-25,5	-25,0
Φορτηγά	581	246	894	392	942	386	-35,0	-37,2	-5,1	1,6
2. Μοτοσυκλέτες > 50 cc	3.430	65	4.451	81	5.000	115	-22,9	-19,8	-11,0	-29,6



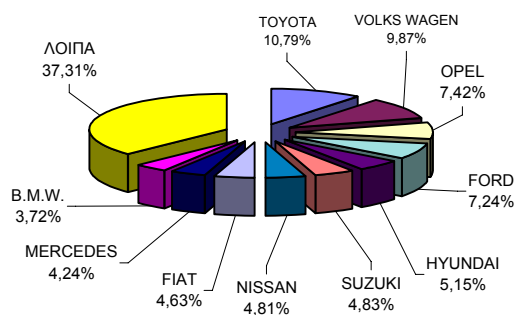
**Πίνακας 3. Πωλήσεις καινούριων και μεταχειρισμένων επιβατηγών κατά μάρκα :
Μάιος και Ιανουάριος - Μάιος 2009**

Μάρκες	Επιβατηγά			
	Μάιος		Ιαν. - Μαΐ.	
	καιν.	μεταχ.	καιν.	μεταχ.
ALFA ROMEO	275	4	794	36
AMERICAN MOTORS	-	-	-	1
ASTON MARTIN	-	7	-	9
AUDI	923	109	3.235	520
AUSTIN	-	-	-	2
B.M.W.	1.187	381	3.323	1.468
BACKDRA	-	1	-	1
BENTLEY	1	-	2	1
BOMBARD	-	1	-	1
CADILLAC	1	-	4	1
CHANGA CO	6	1	31	1
CHEVROLET	255	3	1.059	13
CHEVROLET (GENERAL MOTOR)	12	-	30	-
CHONGQI	3	1	13	1
CHRYSLER	448	28	829	89
CITROEN	810	20	2.422	86
DACIA	28	-	107	2
DAEWOO	-	3	-	11
DAIHATSU	531	19	1.606	92
DODGE	95	-	363	1
FERRARI	4	2	12	6
FIAT	1.190	18	4.137	129
FIAT AUTO SPA	3	1	13	3
FORD	1.603	22	6.474	139
GENERAL MOTORS	1	6	2	23
HONDA	631	48	2.634	259
HUMMER	3	-	17	-
HYMER AG	-	2	1	4
HYUNDAI	1.366	11	4.606	54
ISUZU	-	-	-	1
IVECO SPA	-	-	1	1
JACK INTERNATIO	3	1	11	1
JAGUAR	10	4	50	23
KIA	445	3	1.921	11
LADA	12	1	84	1
LAMBORGHINI	-	-	3	1
LANCIA	97	1	371	8
LAND ROVER	46	15	131	63
LOTUS	-	2	2	4
MASERATI	2	-	5	1
MAZDA	877	8	2.562	48
MERCEDES	1.269	726	3.792	3.013
MINI	353	17	1.486	61
MORGAN	-	-	2	-
NISSAN	1.367	23	4.304	104
OPEL	1.623	66	6.636	327
PEUGEOT	1.046	18	2.941	91
PIAGGIO	-	-	-	1
PORSCHE	44	62	160	161
PRINCE	-	-	-	1
RENAULT	723	14	1.652	88
SAAB	64	8	211	38
SEAT	820	11	2.658	51
SHUANGHUAN AUTO	-	-	8	-
SKODA	781	15	2.977	39
SMART	355	236	1.306	1.176
SSANGYONG	18	-	52	-
SUBARU	263	7	795	23
SUZUKI	1.449	49	4.316	246
TOYOTA	2.486	91	9.646	399
TRIGANO	-	-	-	1
VOLGA	-	-	-	1
VOLKS WAGEN	2.147	120	8.830	500
VOLVO	319	9	799	45
WESTFIELD SPORT	-	-	-	2
WILLYS	-	-	-	1
ΣΥΝΟΛΟ	25.995	2.195	89.426	9.485

**Πωλήσεις καινούριων επιβατηγών :
Μάιος 2009**



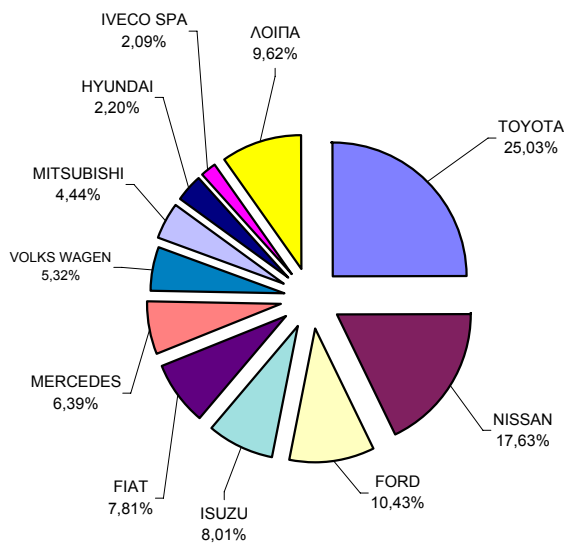
**Πωλήσεις καινούριων επιβατηγών :
Ιανουάριος - Μάιος 2009**



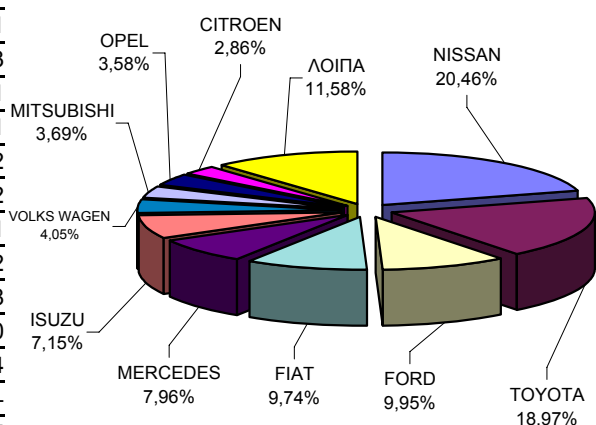
**Πίνακας 4. Πωλήσεις καινούριων και μεταχειρισμένων φορτηγών κατά μάρκα:
Μάιος και Ιανουάριος - Μάιος 2009**

Μάρκες	Φορτηγά			
	Μάιος		Ιαν. - Μαϊ.	
	καιν.	μεταχ.	καιν.	μεταχ.
AMERICAN MOTORS	-	-	-	1
ASTRA	-	1	2	1
B.M.C.	-	-	1	-
B.M.W.	-	-	-	1
CHANGAN CO	-	-	2	-
CHEVROLET	-	1	-	6
CHRYSLER	-	1	-	2
CITROEN	22	10	195	47
DACIA	3	-	3	-
DAF	4	32	30	109
DAIHATSU	-	3	-	22
DODGE	-	1	-	7
FAUN	-	-	-	1
FIAT	116	49	663	173
FIAT-IVECO	-	9	-	48
FORD	155	149	677	654
GENERAL MOTORS	-	-	-	2
GOGOMOBIL	-	-	-	1
HANOMAG	-	-	-	1
HYUNDAI	-	11	1	43
ISUZU	119	19	487	95
IVECO MAGIRUS	-	1	8	10
IVECO SPA	31	3	112	25
KIA	-	1	-	7
LEYLAND AUSTR.	-	-	-	1
MAN	14	83	95	358
MAZDA	30	35	173	191
MERCEDES	95	562	542	2.588
MITSUBISHI	66	173	251	871
MULTICAR	-	-	-	1
NISSAN	262	141	1.393	681
OAF	-	-	-	1
OM	-	-	-	1
OPEL	48	55	244	268
PEUGEOT	15	11	73	47
PFAU	-	-	-	1
PIAGGIO	11	8	52	23
PIJPOPS	-	1	-	1
RELIANT	-	-	-	1
RENAULT	23	41	70	162
ROVER	1	-	1	2
SAAB	-	-	-	1
SCANIA	8	45	66	182
SEAT	-	4	1	18
SKODA	-	19	2	90
SOVAB	1	1	3	4
SSANGYONG	2	-	11	-
STEYER	-	1	-	5
SUBARU	-	-	-	1
SUZUKI	-	9	-	32
TOYOTA	372	92	1.291	501
VOLKS WAGEN	79	165	276	799
VOLVO	9	110	82	413
ΣΥΝΟΛΟ	1.486	1.847	6.807	8.500

**Πωλήσεις καινούριων φορτηγών :
Μάιος 2009**

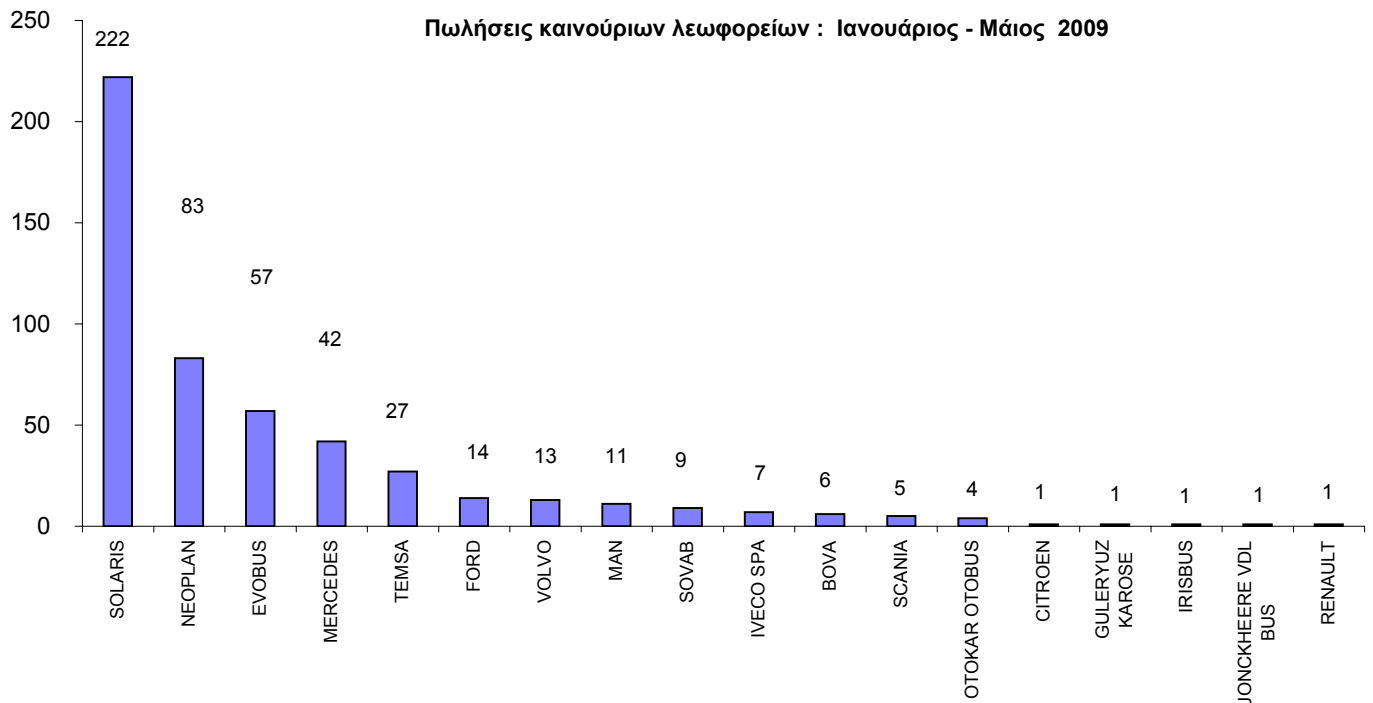
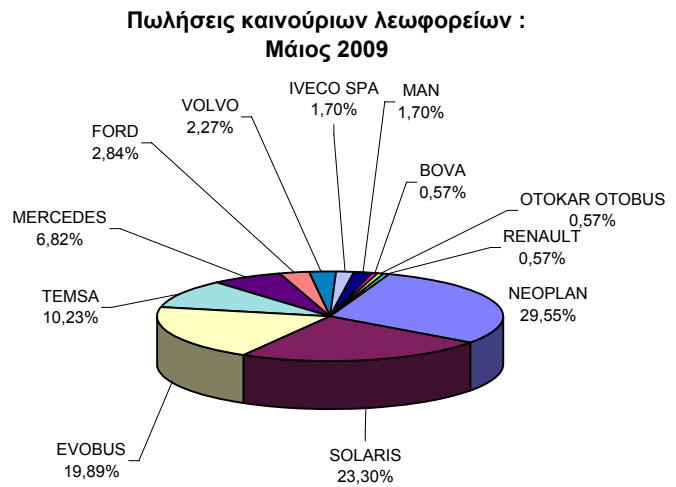


**Πωλήσεις καινούριων φορτηγών :
Ιανουάριος - Μάιος 2009**



**Πίνακας 5. Πωλήσεις καινούριων και μεταχειρισμένων λεωφορείων κατά μάρκα :
Μάιος και Ιανουάριος - Μάιος 2009**

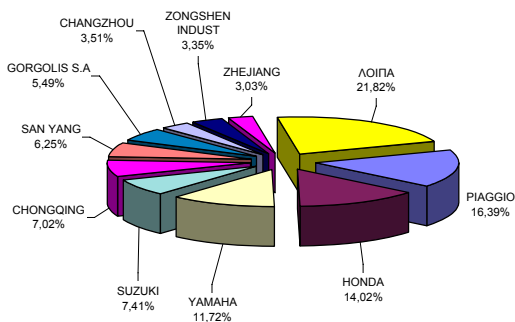
Μάρκες	Λεωφορεία			
	Μάιος		Ιαν. - Μαϊ.	
	καιν.	μεταχ.	καιν.	μεταχ.
BOVA	1	-	6	6
CITROEN	-	-	1	-
EVOBUS	35	6	57	17
FIAT-IVECO	-	-	-	4
FORD	5	1	14	1
G.AUWARTER	-	4	-	7
GULERYUZ KAROSE	-	-	1	-
IRISBUS	-	-	1	-
IVECO SPA	3	-	7	-
JONCKHEERE VDL BUS	-	-	1	-
KASSBOHRER	-	-	-	18
MAN	3	2	11	22
MERCEDES	12	17	42	102
NEOPLAN	52	-	83	11
OTOKAR OTOBUS	1	-	4	-
RENAULT	1	-	1	3
SCANIA	-	1	5	5
SETRA	-	1	-	8
SOLARIS	41	-	222	-
SOVAB	-	-	9	-
TEMSA	18	-	27	2
TROEGMOLLER	-	6	-	12
VAN HOOL	-	-	-	1
VOLVO	4	-	13	3
ΣΥΝΟΛΟ	176	38	505	222



**Πίνακας 6. Πωλήσεις καινούριων και μεταχειρισμένων μοτοσυκλετών κατά μάρκα:
Μάιος και Ιανουάριος - Μάιος 2009**

Μάρκες	Μοτοσυκλέτες			
	Μάιος		Ιαν. - Μαί.	
	καιν.	μεταχ.	καιν.	μεταχ.
AEON MOTOR	17	-	47	-
AIE MOTOR	1	-	2	-
AIXAM	-	-	2	-
AMSTRONG	16	-	43	-
APRILIA	4	6	17	17
ARCTIC CAT AG	2	-	6	-
B.M.W	174	40	551	123
BAROSSA	-	-	-	2
BELGARDA SPA	-	2	-	2
BENZHO VEHICLE	5	-	21	-
BOMBARDIER INC.	4	-	17	-
BOXER S.R.L	2	-	6	-
BUELL MOTORCYCL	1	1	5	3
BUYANG GROUP CO FA - G300	6	-	8	-
CARTER BROTHERS	1	-	2	-
CARVER EUROPE BV	1	-	1	-
CHANGZHOU	287	1	866	1
CHINA JIALING	7	-	38	-
CHONGQING	574	4	1.803	10
CHUNFENG	14	-	54	1
CIXI KINGRING	7	-	14	-
DAELIM	33	-	123	-
DALL'ARA SRL	2	-	2	-
DINLI METAL	-	-	3	-
DRESEL MCT	3	-	23	2
DUCATI	25	7	85	18
EGIMOTORS	-	-	7	-
GAMAX MOTO CORPORATION	1	-	3	-
GAS GAS	1	-	9	-
GI EE INDUSTRY	1	-	4	-
GORGOLIS S.A	449	-	1.519	1
GUANGZHOU	44	-	199	-
HARLEY DAVIDSON	20	9	87	34
HERCHEE INDUSTR	10	-	19	-
HONDA	1.147	52	3.563	181
HUANAN MOTORS	1	-	1	-
HUSQVARNA	-	-	1	1
HYOSUNG MOTORS	9	-	37	1
JIANGMEN	19	-	57	-
JIANGMEN SINO-H	8	-	17	-
JIANGSU	53	-	367	3
JI-EE INDUSTRY	1	-	4	-
JINAN QINGQI	66	-	200	1
JINCHENG	-	-	2	-
JONWAY	16	-	37	-
K.L. S.P.A	141	-	542	-
K.L. S.R.L.	-	-	4	-
K.T.M	88	3	274	15
KAWASAKI	219	27	739	104
KEEWAY	15	-	56	-
KWANG YANG	164	-	437	3
KYMC	-	1	-	2
LIFAN INDUSTRY	18	-	36	-
LIFENG GROUP CO	-	-	5	-
LML LIMITED (E STAR DELUXE)	4	-	7	-
LONCIN GROUP	6	-	23	-
MALAGUTI SPA	11	-	45	2
MBK INDUSTRIE	142	2	372	8
MOTIVE POWER	4	1	11	1
MOTO GUZZI	6	-	28	3
MOTO MORINI	-	-	3	-
MOTO SPA	14	-	37	-
MOTOBRIKE TRADI	-	-	3	-
MV AGUSTA	-	-	4	2
NACIONAL MOTOR	20	-	37	-
NANCHANG KE CHI	-	-	2	-
NANJING JINCHEN	-	-	2	-
NEW FORCE MOTOR	10	-	26	-
NINGBO	1	-	7	-
NUSUN M	-	1	-	1
PEUGEOT	24	1	81	2
PIAGGIO	1.341	12	3.791	42
POLARIS	-	-	5	1
QINGQI GROUP NI	-	-	4	-
R.G.P. SRL	2	-	11	-
RIEJU	-	-	2	-
ROYAL ENFIELD	3	-	6	-
S&T MOTORS CO L	2	-	13	1
SAN YANG	511	1	1.560	3
SHANGHAI HONLIN	1	-	6	-
SHANGDONG LIANG	-	-	3	-
SHANGHAI GOKA	5	-	14	-
SHANGHAI JIALIN	12	-	39	-
SHANGHAI JMSTAR	1	-	6	-
SHANGHAI SHENKE	2	-	10	-
SKY TEAM	7	-	18	-
STANDARD MOTOR	1	-	10	1
SUZUKI	606	26	1.876	111
TAIWAN GOLDEN B	3	-	12	-
TAIZHOU	91	1	532	1
TM RACING S.R.L	1	-	4	-
TRIUMPH	91	-	276	1
WANJIN	-	1	-	1
WENLING ZHENSHE	1	-	1	-
WUXI FUTONG	3	-	9	-
XIAMEN XIASHING	52	-	94	-
XINGYUE	9	-	26	-
YAMAHA	959	40	3.235	172
YONGKANG	2	-	7	-
ZENGCHENG HAILI	21	-	84	-
ZHEJIANG	248	1	694	4
ZHONGSHAN GUOCH	3	-	9	1
ZHUZHOU JIANSHE	10	-	29	-
ZONGSHEN INDUST	274	1	733	2
ΛΟΙΠΑ	-	-	11	4
ΣΥΝΟΛΟ	8.181	241	25.783	889

**Πωλήσεις καινούριων μοτοσυκλετών :
Μάιος 2009**



**Πωλήσεις καινούριων μοτοσυκλετών :
Ιανουάριος - Μάιος 2009**

