



ΕΛΛΗΝΙΚΗ ΔΗΜΟΚΡΑΤΙΑ

ΥΠΟΥΡΓΕΙΟ ΟΙΚΟΝΟΜΙΑΣ & ΟΙΚΟΝΟΜΙΚΩΝ



ΓΕΝΙΚΗ ΓΡΑΜΜΑΤΕΙΑ  
ΕΘΝΙΚΗΣ ΣΤΑΤΙΣΤΙΚΗΣ ΥΠΗΡΕΣΙΑΣ  
ΤΗΣ ΕΛΛΑΔΟΣ

Πειραιάς, 5 - 12 - 2008

# Δ Ε Λ Τ Ι Ο   Τ Υ Π Ο Υ

## ΧΟΡΗΓΗΣΗ ΑΔΕΙΩΝ ΚΥΚΛΟΦΟΡΙΑΣ ΟΧΗΜΑΤΩΝ

**Νοέμβριος 2008**

Η Γενική Γραμματεία της Εθνικής Στατιστικής Υπηρεσίας της Ελλάδος ανακοινώνει ότι κατά το διάστημα Ιανουαρίου - Νοεμβρίου 2008 κυκλοφόρησαν για πρώτη φορά 335.946 αυτοκίνητα (καινούρια ή μεταχειρισμένα εξωτερικού), παρουσιάζοντας μείωση 6,2% ως προς την αντίστοιχη περίοδο του 2007. Αύξηση 4,8% είχε παρουσιάσει το ενδεκάμηνο 2007 σε σχέση με το 2006.

Επίσης, η κυκλοφορία νέων μοτοσυκλετών (άνω των 50 cc) κατά το 2008 ανήλθε σε 99.534, έναντι 99.485 το 2007, παρουσιάζοντας οριακή μόνο αύξηση. Αύξηση 11,2% είχε παρουσιάσει το ενδεκάμηνο 2007 σε σχέση με το 2006.

Αρμόδιος : Κων/νος Μενεξές

Τηλέφωνο : 210 4852500

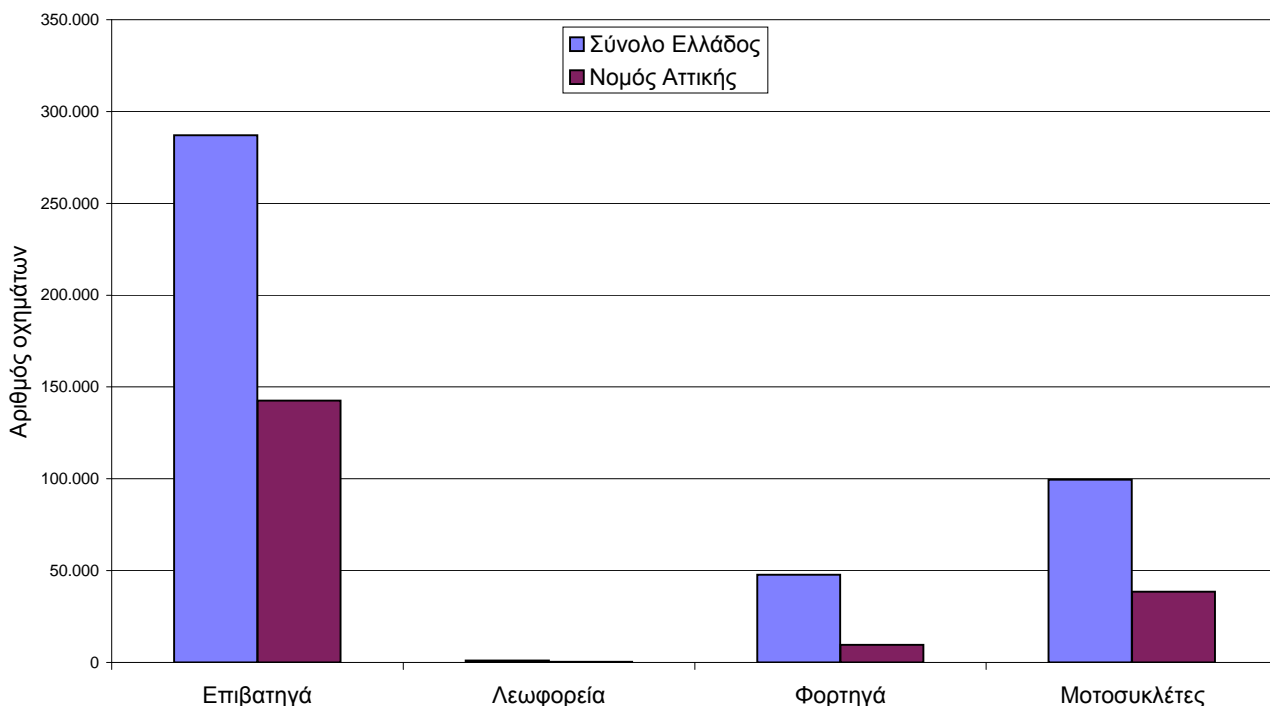
FAX : 210 4852496

e-mail : menexesk@statistics.gr

Πίνακας 1: Οχήματα που κυκλοφόρησαν για πρώτη φορά στην Ελλάδα : 2006 - 2008

Κατηγορία οχημάτων	Ιανουάριος - Νοέμβριος						Μεταβολή (%)			
	2008		2007		2006		2008/2007		2007/2006	
	Σύνολο	Από αυτά, μεταχειρ.	Σύνολο	Από αυτά, μεταχειρ.	Σύνολο	Από αυτά, μεταχειρ.	Σύνολο	Από αυτά, μεταχειρ.	Σύνολο	Από αυτά, μεταχειρ.
<b>Σύνολο Ελλάδος</b>										
<b>Σύνολο οχημάτων</b>	<b>435.480</b>	<b>55.612</b>	<b>457.665</b>	<b>67.222</b>	<b>431.263</b>	<b>66.525</b>	<b>-4,8</b>	<b>-17,3</b>	<b>6,1</b>	<b>1,0</b>
<b>1. Αυτοκίνητα</b>	<b>335.946</b>	<b>52.745</b>	<b>358.180</b>	<b>63.627</b>	<b>341.787</b>	<b>62.485</b>	<b>-6,2</b>	<b>-17,1</b>	<b>4,8</b>	<b>1,8</b>
Επιβατηγά	287.151	28.200	306.252	36.942	290.562	35.673	-6,2	-23,7	5,4	3,6
Λεωφορεία	1.023	484	1.101	511	965	510	-7,1	-5,3	14,1	0,2
Φορτηγά	47.772	24.061	50.827	26.174	50.260	26.302	-6,0	-8,1	1,1	-0,5
<b>2. Μοτοσυκλέτες &gt; 50 cc</b>	<b>99.534</b>	<b>2.867</b>	<b>99.485</b>	<b>3.595</b>	<b>89.476</b>	<b>4.040</b>	<b>0,0</b>	<b>-20,3</b>	<b>11,2</b>	<b>-11,0</b>
<b>Νομός Αττικής</b>										
<b>Σύνολο οχημάτων</b>	<b>191.167</b>	<b>14.816</b>	<b>201.658</b>	<b>18.464</b>	<b>190.439</b>	<b>19.533</b>	<b>-5,2</b>	<b>-19,8</b>	<b>5,9</b>	<b>-5,5</b>
<b>1. Αυτοκίνητα</b>	<b>152.609</b>	<b>14.054</b>	<b>163.110</b>	<b>17.491</b>	<b>155.525</b>	<b>18.299</b>	<b>-6,4</b>	<b>-19,7</b>	<b>4,9</b>	<b>-4,4</b>
Επιβατηγά	142.656	10.062	152.456	13.340	145.191	14.004	-6,4	-24,6	5,0	-4,7
Λεωφορεία	411	171	441	195	402	159	-6,8	-12,3	9,7	22,6
Φορτηγά	9.542	3.821	10.213	3.956	9.932	4.136	-6,6	-3,4	2,8	-4,4
<b>2. Μοτοσυκλέτες &gt; 50 cc</b>	<b>38.558</b>	<b>762</b>	<b>38.548</b>	<b>973</b>	<b>34.914</b>	<b>1.234</b>	<b>0,0</b>	<b>-21,7</b>	<b>10,4</b>	<b>-21,2</b>

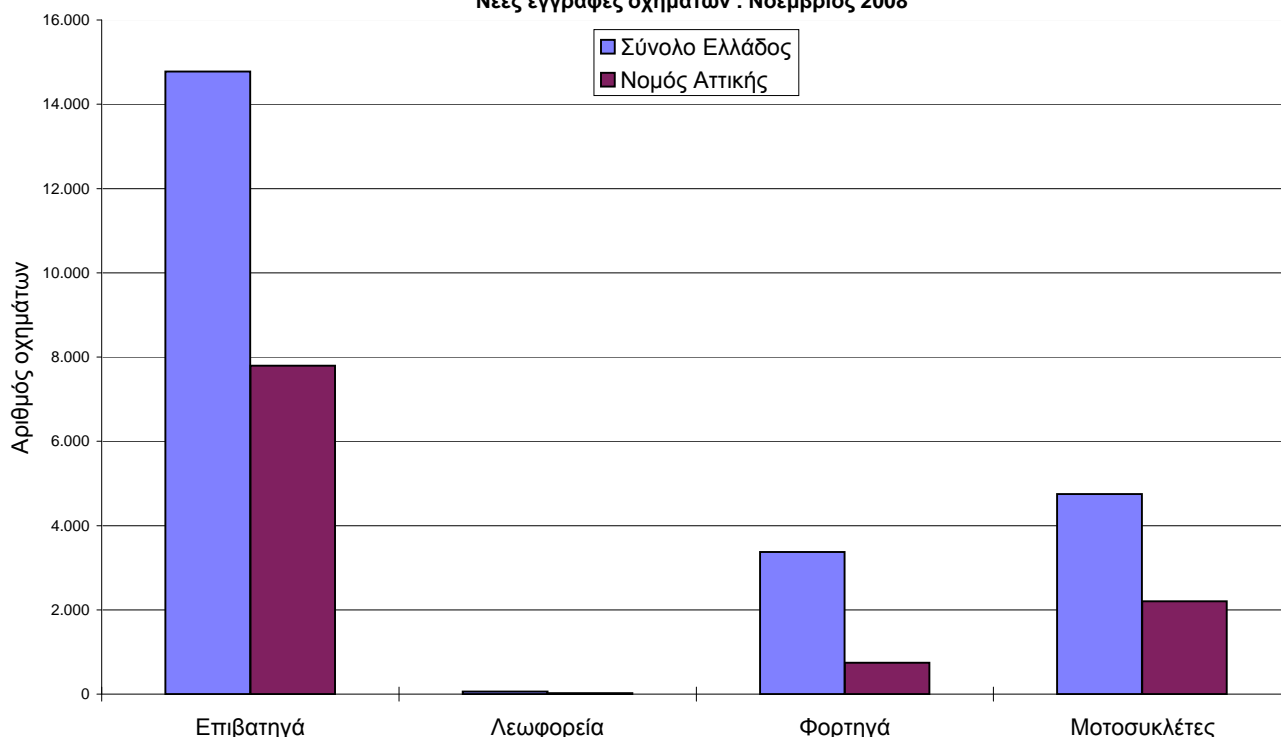
Νέες εγγραφές οχημάτων : Ιανουάριος - Νοέμβριος 2008



Πίνακας 2: Οχήματα που κυκλοφόρησαν για πρώτη φορά στην Ελλάδα : 2006 - 2008

Κατηγορία οχημάτων	Νοέμβριος						Μεταβολή (%)			
	2008		2007		2006		2008/2007		2007/2006	
	Σύνολο	Από αυτά, μεταχειρ.	Σύνολο	Από αυτά, μεταχειρ.	Σύνολο	Από αυτά, μεταχειρ.	Σύνολο	Από αυτά, μεταχειρ.	Σύνολο	Από αυτά, μεταχειρ.
<b>Σύνολο Ελλάδος</b>										
<b>Σύνολο οχημάτων</b>	<b>22.966</b>	<b>3.277</b>	<b>32.603</b>	<b>4.843</b>	<b>30.559</b>	<b>5.045</b>	<b>-29,6</b>	<b>-32,3</b>	<b>6,7</b>	<b>-4,0</b>
<b>1. Αυτοκίνητα</b>	<b>18.215</b>	<b>3.138</b>	<b>27.294</b>	<b>4.694</b>	<b>25.704</b>	<b>4.888</b>	<b>-33,3</b>	<b>-33,1</b>	<b>6,2</b>	<b>-4,0</b>
Επιβατηγά	14.778	1.379	22.454	2.479	21.165	2.655	-34,2	-44,4	6,1	-6,6
Λεωφορεία	62	38	68	35	49	27	-8,8	8,6	38,8	29,6
Φορτηγά	3.375	1.721	4.772	2.180	4.490	2.206	-29,3	-21,1	6,3	-1,2
<b>2. Μοτοσυκλέτες &gt; 50 cc</b>	<b>4.751</b>	<b>139</b>	<b>5.309</b>	<b>149</b>	<b>4.855</b>	<b>157</b>	<b>-10,5</b>	<b>-6,7</b>	<b>9,4</b>	<b>-5,1</b>
<b>Νομός Αττικής</b>										
<b>Σύνολο οχημάτων</b>	<b>10.762</b>	<b>923</b>	<b>15.282</b>	<b>1.475</b>	<b>14.381</b>	<b>1.675</b>	<b>-29,6</b>	<b>-37,4</b>	<b>6,3</b>	<b>-11,9</b>
<b>1. Αυτοκίνητα</b>	<b>8.560</b>	<b>885</b>	<b>12.560</b>	<b>1.406</b>	<b>11.904</b>	<b>1.596</b>	<b>-31,8</b>	<b>-37,1</b>	<b>5,5</b>	<b>-11,9</b>
Επιβατηγά	7.792	529	11.490	1.005	10.917	1.190	-32,2	-47,4	5,2	-15,5
Λεωφορεία	21	18	31	17	27	9	-32,3	5,9	14,8	88,9
Φορτηγά	747	338	1.039	384	960	397	-28,1	-12,0	8,2	-3,3
<b>2. Μοτοσυκλέτες &gt; 50 cc</b>	<b>2.202</b>	<b>38</b>	<b>2.722</b>	<b>69</b>	<b>2.477</b>	<b>79</b>	<b>-19,1</b>	<b>-44,9</b>	<b>9,9</b>	<b>-12,7</b>

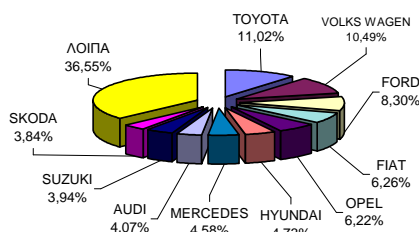
Νέες εγγραφές οχημάτων : Νοέμβριος 2008



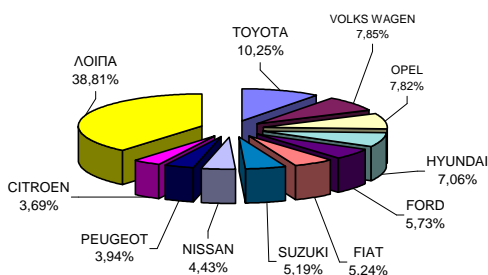
**Πίνακας 3. Πωλήσεις καινούριων και μεταχειρισμένων επιβατηγών κατά μάρκα :  
Νοέμβριος και Ιανουάριος - Νοέμβριος 2008**

Μάρκες	Επιβατηγά			
	Νοέμβριος		Ιαν. - Νοε.	
	καιν.	μεταχ.	καιν.	μεταχ.
ADLER	-	-	-	1
ADRIA	-	-	6	1
ALFA ROMEO	151	2	1.266	85
AMERICAN MOTORS	-	-	-	2
ASTON MARTIN	-	2	4	16
AUDI	545	76	6.561	1.753
AUSTIN	-	1	-	2
AUTOBIANCHI	-	-	-	1
AUTOCARABANS - RIMOR SPA	-	-	4	3
AUTOMIRAGE	-	-	-	1
B.M.W.	464	163	9.400	4.618
BENTLEY	1	1	17	12
CADILLAC	1	1	49	2
CATERHAM CARS	-	-	-	1
CHANGA CO	3	-	33	3
CHEVROLET	155	1	5.075	31
CHEVROLET (GENERAL MOTOR)	3	-	41	7
CHRYSLER	79	6	2.456	252
CITROEN	322	7	9.547	161
DACIA	33	-	52	-
DAEWOO	-	2	1	31
DAIHATSU	265	14	6.187	243
DODGE	81	-	993	3
FERRARI	1	1	18	25
FIAT	839	15	13.572	417
FIAT AUTO SPA	1	-	50	2
FORD	1.112	13	14.845	414
G.M.C.	-	-	-	3
GENERAL MOTORS	-	-	14	52
HOBBY WOHNWAGEN	-	-	1	-
HONDA	219	47	5.736	930
HONGXING	-	-	4	-
HUMBER	-	-	-	2
HUMMER	-	-	39	-
HYMER AG	-	2	1	9
HYUNDAI	634	5	18.292	111
ISUZU	-	-	-	2
JAGUAR	7	2	247	71
JIANGLING LANDWIND	1	-	9	1
KIA	220	2	7.718	45
LADA	15	-	316	2
LAMBORGHINI	-	-	8	8
LANCIA	99	2	1.108	29
LAND ROVER	26	4	455	191
LINCOLN CONTIN.	-	-	-	1
LOTUS	-	-	10	14
MASERATI	2	1	23	3
MAZDA	337	10	8.229	247
MC LOUIS SPA	-	-	-	1
MERCEDES	614	454	8.403	8780
MITSUBISHI	216	7	4.889	212
MORGAN	-	-	1	-
N.S.U.	-	-	-	1
NG TF ROADSTER	-	-	-	1
NISSAN	474	11	11.465	295
OPEL	834	45	20.256	829
PANTHER	-	1	-	1
PEUGEOT	408	7	10.198	159
PIAGGIO	-	-	-	2
PONTIAC	-	-	-	1
PORSCHE	31	24	439	633
RENAULT	230	12	2.625	241
ROLLS ROYCE	-	-	-	5
SAAB	41	1	830	65
SEA S.P.A	-	-	3	-
SEAT	429	3	9002	103
SHIJIAZHANG SH	1	-	49	2
SHUANGHUAN AUTO	2	-	48	-
SIMCA	-	-	-	1
SKODA	514	4	9537	67
SMART	320	285	4209	3.699
SSANGYONG	2	-	246	2
SUBARU	144	1	1991	87
SUZUKI	528	28	13.428	606
TODOROVIC	-	-	-	1
TOYOTA	1476	65	26544	1.053
TRIGANO	-	-	6	2
TRIUMPH	-	-	-	2
VAUXHALL	-	-	-	2
VEB SACHSENRING	-	-	-	1
VOLKS WAGEN	1405	47	20315	1.458
VOLVO	114	4	2080	68
WILLYS	-	-	-	12
<b>ΣΥΝΟΛΟ</b>	<b>13.399</b>	<b>1.379</b>	<b>258.951</b>	<b>28.200</b>

**Πωλήσεις καινούριων επιβατηγών :  
Νοέμβριος 2008**



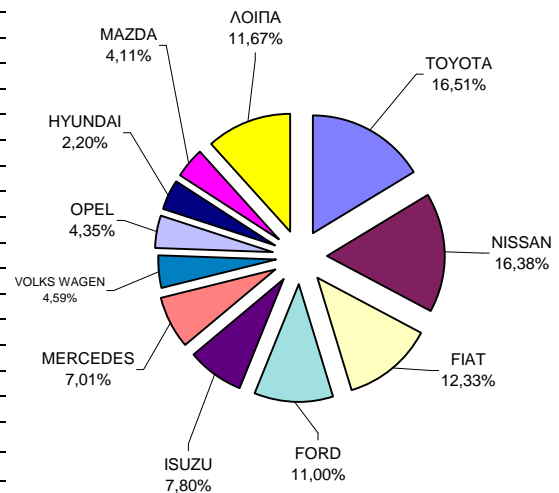
**Πωλήσεις καινούριων επιβατηγών :  
Ιανουάριος - Νοέμβριος 2008**



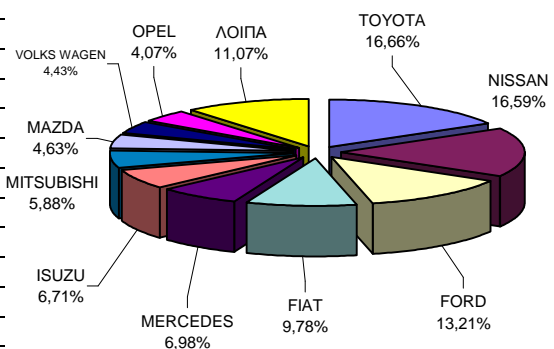
**Πίνακας 4. Πωλήσεις καινούριων και μεταχειρισμένων φορτηγών κατά μάρκα:  
Νοέμβριος και Ιανουάριος - Νοέμβριος 2008**

Μάρκες	Φορτηγά			
	Νοέμβριος		Ιαν. - Νοε.	
	καιν.	μεταχ.	καιν.	μεταχ.
ASIA	-	-	-	1
ASTRA	2	-	30	1
AUDI	-	-	-	4
AVIA	-	-	-	1
B.M.W.	-	1	-	2
BORCO-HOEHNS	-	-	-	1
CHEVROLET	-	-	-	17
CHRYSLER	-	-	-	9
CITROEN	55	10	692	136
CONY	-	-	-	1
DACIA	-	-	-	1
DAEWOO	-	-	-	4
DAF	10	13	124	273
DAIHATSU	-	3	1	48
DODGE	-	-	-	14
FAP	-	-	-	1
FIAT	204	31	2.320	417
FIAT-IVECO	-	6	3	150
FORD	182	151	3.132	1.836
G.M.C.	-	1	-	4
GENERAL MOTORS	-	2	2	16
GRECAV SPA	-	-	6	-
HANOMAG	-	-	-	1
HYUNDAI	-	3	1	113
ISUZU	129	22	1.590	277
IVECO MAGIRUS	2	4	22	53
IVECO SPA	18	4	336	34
KIA	-	1	-	19
LANCIA	-	-	-	1
LEYLAND	-	-	-	1
LLOYD	-	-	-	2
MAGIRUS	-	-	-	6
MAN	21	67	246	1.131
MAZDA	68	36	1.097	502
MERCEDES	116	511	1.654	7.828
MITSUBISHI	70	185	1.394	2.376
MULTICAR	-	1	-	1
NISSAN	271	134	3.933	1.833
OAF	-	-	1	3
OM	-	-	-	2
OPEL	72	53	965	745
PEUGEOT	16	12	286	112
PFAU	-	1	-	8
PIAGGIO	9	8	184	72
RENAULT	10	45	168	483
ROVER	1	-	9	13
SAMSUNG	-	-	-	1
SCANIA	10	38	136	467
SEAT	-	7	11	61
SEDDON	-	-	-	3
SISU	-	-	1	-
SKODA	-	13	4	260
SOVAB	4	-	13	9
SOVAM	-	-	-	2
SSANGYONG	3	-	62	-
STEYER	-	2	-	11
SUBARU	-	-	-	1
SUZUKI	-	12	2	121
TATA	-	-	1	-
TOYOTA	273	108	3.951	1.356
TRENKLE	-	-	-	1
VAUXHALL	-	-	-	1
VOLKS WAGEN	76	152	1.050	2.243
VOLVO	32	84	283	971
WARTBURG	-	-	1	-
<b>ΣΥΝΟΛΟ</b>	<b>1.654</b>	<b>1.721</b>	<b>23.711</b>	<b>24.061</b>

**Πωλήσεις καινούριων φορτηγών :  
Νοέμβριος 2008**



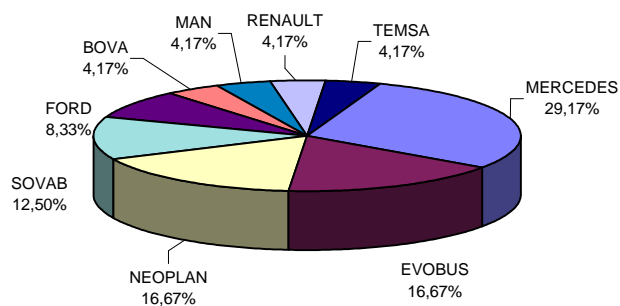
**Πωλήσεις καινούριων φορτηγών :  
Ιανουάριος - Νοέμβριος 2008**



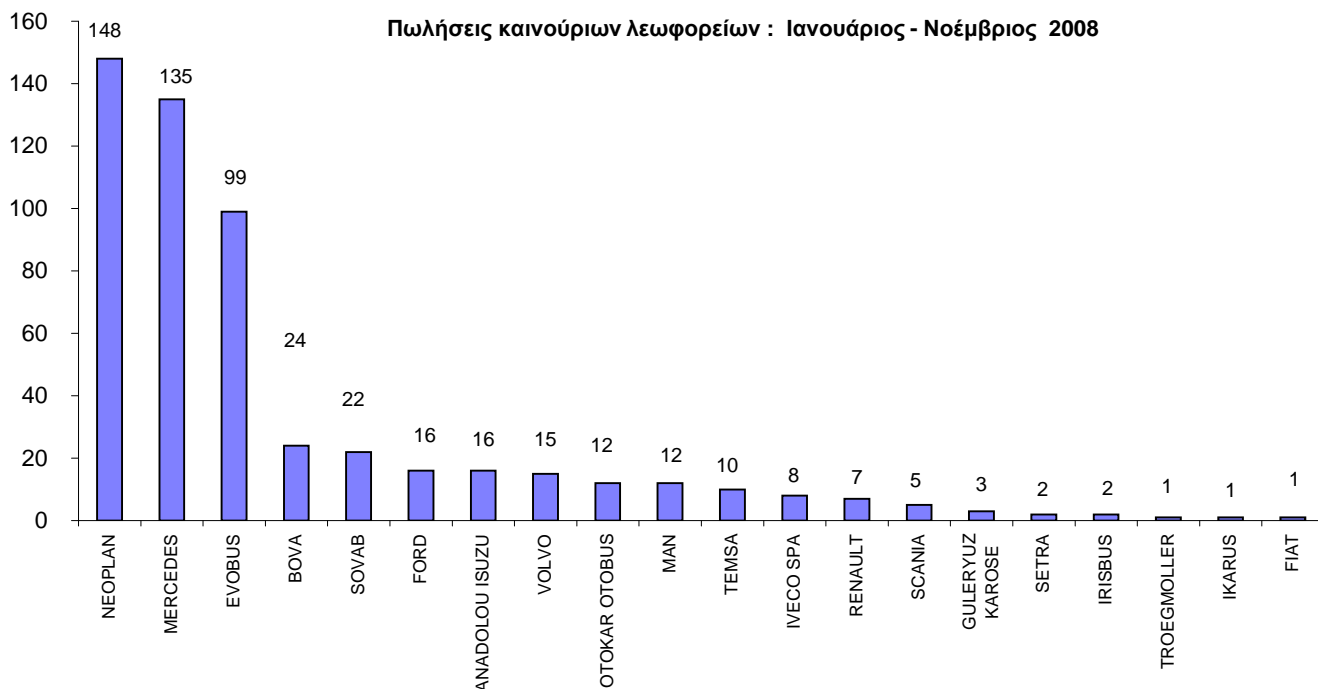
**Πίνακας 5. Πωλήσεις καινούριων και μεταχειρισμένων λεωφορείων κατά μάρκα :  
Νοέμβριος και Ιανουάριος - Νοέμβριος 2008**

Μάρκες	Λεωφορεία			
	Νοέμβριος		Ιαν. - Νοε.	
	καιν.	μεταχ.	καιν.	μεταχ.
ANADOLOU ISUZU	-	-	16	-
BOVA	1	1	24	26
DAF	-	-	-	1
EOS-COACH	-	-	-	1
EVOBUS	4	-	99	37
FIAT	-	-	1	1
FIAT-IVECO	-	-	-	4
FORD	2	2	16	11
G.AUWARTER	-	-	-	14
G.B.M. SPA	-	-	-	2
GULERYUZ KAROSE	-	-	3	-
IKARUS	-	-	1	-
IRISBUS	-	-	2	-
IVECO SPA	-	-	8	-
KASSBOHRER	-	5	-	33
KUTSENITS-HORNSTEIN	-	-	-	1
MAGIRUS	-	-	-	1
MAN	1	3	12	36
MERCEDES	7	19	135	241
MITSUBISHI	-	-	-	1
NEOPLAN	4	-	148	17
OTOKAR OTOBUS	-	-	12	-
RENAULT	1	-	7	1
SCANIA	-	-	5	6
SETRA	-	2	2	24
SOVAB	3	-	22	1
TEMSA	1	-	10	-
TROEGMOLLER	-	2	1	10
VAN HOOL	-	-	-	1
VOLKS WAGEN	-	-	-	3
VOLVO	-	4	15	11
<b>ΣΥΝΟΛΟ</b>	<b>24</b>	<b>38</b>	<b>539</b>	<b>484</b>

**Πωλήσεις καινούριων λεωφορείων :  
Νοέμβριος 2008**



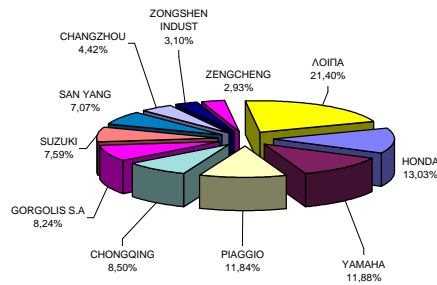
**Πωλήσεις καινούριων λεωφορείων : Ιανουάριος - Νοέμβριος 2008**



Πίνακας 6. Πωλήσεις καινούριων και μεταχειρισμένων μοτοσυκλετών κατά μάρκα:  
Νοέμβριος και Ιανουάριος - Νοέμβριος 2008

Μάρκες	Μοτοσυκλέτες			
	Νοέμβριος		Ιαν. - Νοε.	
	καιν.	μετοχ.	καιν.	μετοχ.
ACE TRADE	-	-	5	-
AEON MOTOR	14	-	342	2
AIE MOTOR	2	-	26	1
AIXAM	-	-	5	-
AMSTRONG	3	-	49	-
APRILIA	5	2	200	52
B.M.W.	47	20	1,519	441
BELGARDA SPA	-	-	3	6
BENZHOU VEHICLE	3	-	85	-
BETA MOTOR SPA	-	-	2	-
BMW	27	-	378	3
BOMBARDIER INC.	-	-	17	-
BOOM TRIKES	-	-	3	-
BOXER S.R.L	5	-	90	-
BUELL MOTORCYCL	-	-	4	3
CARTER BROTHERS	-	-	46	-
CHANGZHOU	204	-	2,504	-
CHINA JIALING	18	-	391	-
CHONGQING	392	1	7,193	10
CHUNFENG	10	-	229	-
CIXI KINGRING	1	-	54	-
CPI MOTOR CO	1	-	4	1
DAELIM	34	1	544	10
DALL'ARA SRL	-	-	13	-
DAZON	-	-	10	2
DINLI METAL	4	-	36	-
DRESEL MCT	8	-	57	4
DUCATI	17	2	434	30
EGIMOTORS	-	-	19	-
FOSTI MOTORCYCL	-	-	2	-
FUXIN MOTOR IND	-	-	8	-
G.H.E. MOTORHIS	-	-	5	-
GAGIVA MOTOR	-	-	3	4
GAS GAS	4	-	29	1
GEELY	-	-	29	-
GORGOLIS S.A	380	-	6,639	3
GUANGZHOU	51	-	1,666	1
HARLEY DAVIDSON	5	3	192	52
HERCHEE INDUSTR	1	-	59	-
HONDA	601	35	13,075	643
HUSABERG	0	1	-	4
HYOSUNG MOTORS	9	-	250	2
INNOCENTI	0	1	-	1
ITALJET MOTO SR	-	-	2	-
JAWA	-	-	4	-
JHEJIANG FUXIN	-	-	2	-
JIANGMEN	8	-	547	1
JIANGMEN SINO-H	3	-	46	-
JIANGSU	38	-	878	1
JIANGSU SINSKI	2	-	28	-
Ji-EE INDUSTRY	-	-	2	-
JINAN QINGQI	31	-	335	1
JINCHENG	1	-	27	-
JONWAY	9	-	117	1
JORDAN MOTORS	-	-	16	-
K.L. S.P.A	104	-	983	2
K.L. S.R.L.	3	-	13	-
K.T.M	29	1	1,024	25
KAWASAKI	107	8	2,854	314
KEEWAY	10	-	519	1
KWANG YANG	68	-	1,781	19
LIFAN INDUSTRY	5	-	28	-
LIFENG GROUP CO	4	-	22	-
LONCIN GROUP	16	1	229	2
LUOYANG NORTHEM	1	-	24	-
MALAGUTI SPA	13	-	258	7
MBK INDUSTRIE	47	1	1,726	31
MOTIVE POWER	2	-	116	-
MOTO GUZZI	2	-	100	3
MOTO MORINI	1	-	1	-
MOTO SPA	6	-	73	-
MOTO ZETA SRL	-	-	20	-
MOTOBRIKE TRADI	-	-	2	-
MV AGUSTA	3	-	98	4
N.M. NEW COMPON	-	-	3	-
NACIONAL MOTOR	8	-	190	-
NANCHANG KE CHI	1	-	14	-
NANJING JINCHEN	-	-	8	-
NEW FORCE MOTOR	4	-	78	-
NINGBO LONGJIA	2	-	33	1
PAOLETTI RACING	-	-	18	-
PEUGEOT	29	1	590	8
PIAGGIO	546	12	12,357	132
POLARIS	-	-	7	1
QINGQI GROUP NI	-	-	6	1
R.G.P. SRL	1	-	58	-
REINMECH CORPOR	1	-	6	-
RIEJU	-	-	4	-
ROYAL ENFIELD	2	-	26	-
SAN YANG	326	-	5,194	4
SECMA	-	-	2	1
SHANGAI HONLIN	2	-	33	-
SHANGDONG LIANG	-	-	13	-
SHANGHAI GOKA	2	-	104	-
SHANGHAI JIALIN	8	-	210	-
SHANGHAI JIMSTAR	2	-	54	-
SHANGHAI SHENKE	-	-	31	-
SKY TEAM	8	-	149	-
STANDARD MOTOR	3	-	22	-
SUZHOU INDUSTRI	-	-	3	-
SUZUKI	350	14	8,173	383
TAIWAN GOLDEN B	3	-	92	2
TAIWAN JET POWE	0	1	1	1
TAIZHOU	83	-	2,368	2
TM RACING S.R.L	-	-	5	-
TRIUMPH	17	-	580	5
UNIVERSAL	-	-	8	-
WENLING ZHENSHE	-	-	29	-
WUXI FUTONG	-	-	19	-
XINGYUE GROUP C	3	-	191	1
YAMAHA	548	34	11,733	612
YONGKANG	2	-	12	-
ZENGCHENG	135	-	3,092	7
ZHONGSHAN GUOCH	11	-	96	-
ZHUZHOU JIANSHE	13	-	61	-
ZONGSHEN INDUST	143	-	2,886	2
ΛΟΙΠΑ	-	-	14	16
<b>ΣΥΝΟΛΟ</b>	<b>4.612</b>	<b>139</b>	<b>96.667</b>	<b>2.867</b>

Πωλήσεις καινούριων μοτοσυκλετών :  
Νοέμβριος 2008



Πωλήσεις καινούριων μοτοσυκλετών :  
Ιανουάριος - Νοέμβριος 2008

