



ΕΛΛΗΝΙΚΗ ΔΗΜΟΚΡΑΤΙΑ

ΥΠΟΥΡΓΕΙΟ ΟΙΚΟΝΟΜΙΑΣ & ΟΙΚΟΝΟΜΙΚΩΝ



ΓΕΝΙΚΗ ΓΡΑΜΜΑΤΕΙΑ
ΕΘΝΙΚΗΣ ΣΤΑΤΙΣΤΙΚΗΣ ΥΠΗΡΕΣΙΑΣ
ΤΗΣ ΕΛΛΑΔΟΣ

Πειραιάς, 5 - 1 - 2007

Δ Ε Λ Τ Ι Ο Τ Υ Π Ο Υ

ΧΟΡΗΓΗΣΗ ΑΔΕΙΩΝ ΚΥΚΛΟΦΟΡΙΑΣ ΟΧΗΜΑΤΩΝ

(Προσωρινά στοιχεία)

Δεκέμβριος 2006

Η Δ/ση Στατιστικών Τομέα Εμπορίου & Υπηρεσιών της Γενικής Γραμματείας της Εθνικής Στατιστικής Υπηρεσίας της Ελλάδος ανακοινώνει ότι κατά το διάστημα Ιανουαρίου - Δεκεμβρίου 2006 κυκλοφόρησαν για πρώτη φορά 359.148 αυτοκίνητα (καινούρια ή μεταχειρισμένα εξωτερικού), παρουσιάζοντας αύξηση 0,9% ως προς την αντίστοιχη περίοδο του 2005, ενώ μείωση 4,9% είχε παρουσιάσει το δωδεκάμηνο 2005 σε σχέση με το 2004.

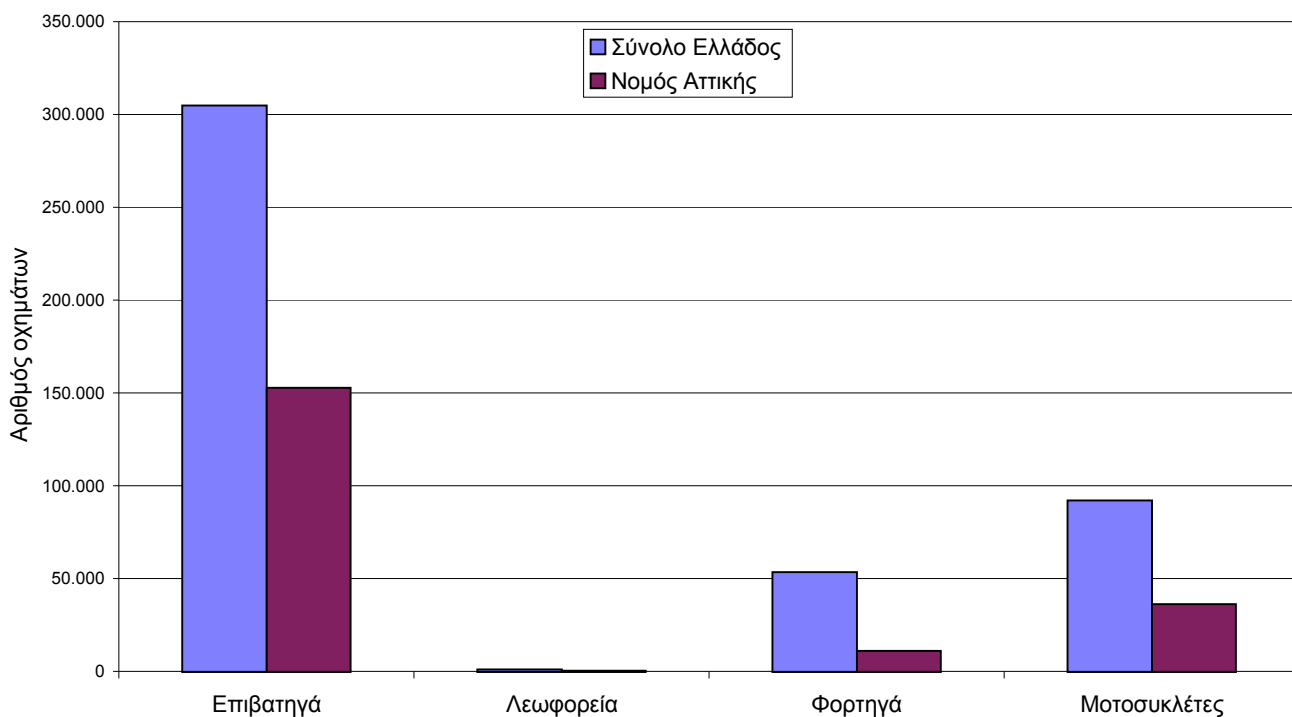
Αντιστοίχως, η κυκλοφορία νέων μοτοσυκλετών (άνω των 50 cc) ανήλθε σε 92.183, έναντι 90.126 το 2005, παρουσιάζοντας αύξηση 2,3%, ενώ αύξηση 13,2% είχε παρουσιάσει το δωδεκάμηνο 2005 σε σχέση με το 2004.

Αρμόδιος : Κων/νος Μενεξές
Τηλέφωνο : 210 4852500
FAX : 210 4852496
e-mail : menexesk@statistics.gr

Πίνακας 1: Οχήματα που κυκλοφόρησαν για πρώτη φορά στην Ελλάδα : 2004 - 2006

Κατηγορία οχημάτων	Ιανουάριος - Δεκέμβριος						Μεταβολή (%)			
	2006		2005		2004		2006/2005		2005/2004	
	Σύνολο	Από αυτά, μεταχειρ.	Σύνολο	Από αυτά, μεταχειρ.	Σύνολο	Από αυτά, μεταχειρ.	Σύνολο	Από αυτά, μεταχειρ.	Σύνολο	Από αυτά, μεταχειρ.
Σύνολο Ελλάδος										
Σύνολο οχημάτων	451.331	69.442	445.985	66.261	453.691	65.175	1,2	4,8	-1,7	1,7
1. Αυτοκίνητα	359.148	65.329	355.859	61.399	374.056	59.278	0,9	6,4	-4,9	3,6
Επιβατηγά	304.700	37.220	302.613	33.629	317.508	29.025	0,7	10,7	-4,7	15,9
Λεωφορεία	1.026	554	1.255	596	2.347	838	-18,2	-7,0	-46,5	-28,9
Φορτηγά	53.422	27.555	51.991	27.174	54.201	29.415	2,8	1,4	-4,1	-7,6
2. Μοτοσυκλέτες > 50 cc	92.183	4.113	90.126	4.862	79.635	5.897	2,3	-15,4	13,2	-17,6
Νομός Αττικής										
Σύνολο οχημάτων	200.272	20.575	198.739	20.334	210.072	20.367	0,8	1,2	-5,4	-0,2
1. Αυτοκίνητα	164.013	19.317	161.268	18.690	171.962	17.597	1,7	3,4	-6,2	6,2
Επιβατηγά	152.673	14.729	150.753	13.929	159.461	11.999	1,3	5,7	-5,5	16,1
Λεωφορεία	419	174	538	184	687	221	-22,1	-5,4	-21,7	-16,7
Φορτηγά	10.921	4.414	9.977	4.577	11.814	5.377	9,5	-3,6	-15,5	-14,9
2. Μοτοσυκλέτες > 50 cc	36.259	1.258	37.471	1.644	38.110	2.770	-3,2	-23,5	-1,7	-40,6

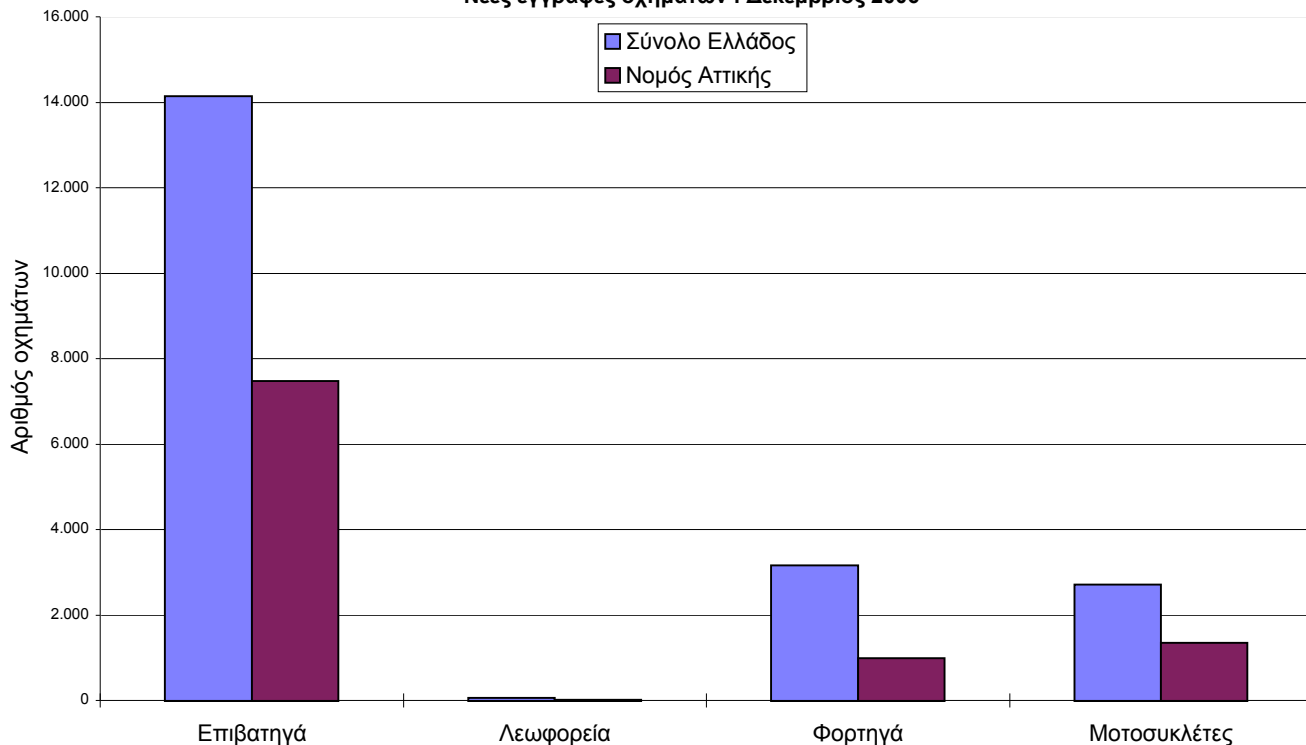
Νέες εγγραφές οχημάτων : Ιανουάριος - Δεκέμβριος 2006



Πίνακας 2: Οχήματα που κυκλοφόρησαν για πρώτη φορά στην Ελλάδα : 2004 - 2006

Κατηγορία οχημάτων	Δεκέμβριος						Μεταβολή (%)			
	2006		2005		2004		2006/2005		2005/2004	
	Σύνολο	Από αυτά, μεταχειρ.	Σύνολο	Από αυτά, μεταχειρ.	Σύνολο	Από αυτά, μεταχειρ.	Σύνολο	Από αυτά, μεταχειρ.	Σύνολο	Από αυτά, μεταχειρ.
Σύνολο Ελλάδος										
Σύνολο οχημάτων	20.068	2.917	18.649	3.050	21.178	3.148	7,6	-4,4	-11,9	-3,1
1. Αυτοκίνητα	17.361	2.844	16.412	2.953	18.684	3.021	5,8	-3,7	-12,2	-2,3
Επιβατηγά	14.138	1.547	13.272	1.538	15.522	1.528	6,5	0,6	-14,5	0,7
Λεωφορεία	61	44	97	52	97	47	-37,1	-15,4	0,0	10,6
Φορτηγά	3.162	1.253	3.043	1.363	3.065	1.446	3,9	-8,1	-0,7	-5,7
2. Μοτοσυκλέτες > 50 cc	2.707	73	2.237	97	2.494	127	21,0	-24,7	-10,3	-23,6
Νομός Αττικής										
Σύνολο οχημάτων	9.833	1.042	9.383	1.161	10.235	1.155	4,8	-10,2	-8,3	0,5
1. Αυτοκίνητα	8.488	1.018	8.105	1.114	8.794	1.074	4,7	-8,6	-7,8	3,7
Επιβατηγά	7.482	725	7.341	794	8.012	738	1,9	-8,7	-8,4	7,6
Λεωφορεία	17	15	24	13	35	13	-29,2	15,4	-31,4	0,0
Φορτηγά	989	278	740	307	747	323	33,6	-9,4	-0,9	-5,0
2. Μοτοσυκλέτες > 50 cc	1.345	24	1.278	47	1.441	81	5,2	-48,9	-11,3	-42,0

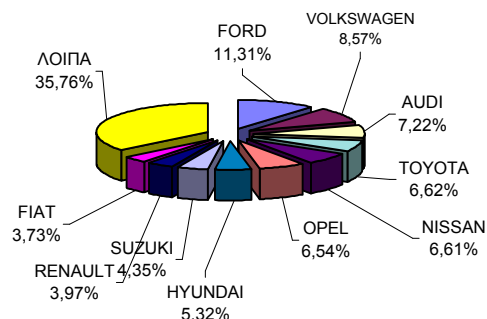
Νέες εγγραφές οχημάτων : Δεκέμβριος 2006



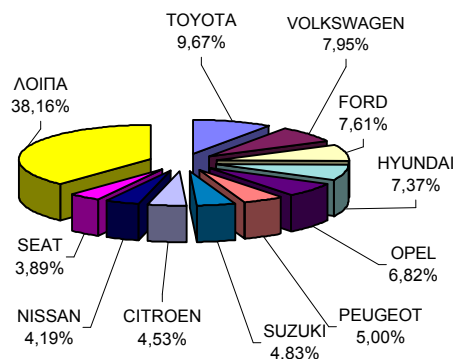
**Πίνακας 3. Πωλήσεις καινούριων και μεταχειρισμένων επιβατηγών κατά μάρκα :
Δεκέμβριος και Ιανουάριος - Δεκέμβριος 2006**

Μάρκες	Επιβατηγά			
	Δεκέμβριος		Ιαν. - Δεκ.	
	καιν.	μεταχ.	καιν.	μεταχ.
ALFA ROMEO	116	5	2.242	92
AUDI	909	117	6.202	2.894
AUTOCARAVANS RI	-	-	10	2
B.M.W	397	247	8.198	6.877
CADILLAC	-	-	-	3
CHEVROLET	363	4	6.152	42
CHRYSLER	92	5	2.143	178
CITROEN	241	3	12.118	111
DAIHATSU	182	16	3.840	348
DODGE	14	-	96	-
FERRARI	1	5	23	33
FIAT	470	7	10.205	317
FORD	1.424	15	20.342	519
GENERAL MOTORS	4	-	78	10
HOBBY	-	-	10	2
HONDA	159	74	5.079	2.204
HYMER AG	-	-	8	-
HYUNDAI	670	2	19.704	136
ISUZU	-	-	1	5
JAGUAR	14	7	179	192
JEEP	-	1	-	47
JIANGLING LANDW	1	-	30	3
KIA	367	2	7.224	42
LADA	35	-	739	4
LAMBORGHINI	-	-	4	3
LANCIA	58	3	1.209	127
LAND ROVER	54	8	429	121
LOTUS	-	-	6	7
MASERATI	-	3	12	19
MAZDA	193	14	6.001	437
MERCEDES	378	393	8.375	9.652
MG	-	-	301	9
MITSUBISHI	223	4	5.690	234
MORGAN MOTOR CO	-	-	10	-
NISSAN	832	15	11.196	388
OPEL	823	46	18.249	1.319
PEUGEOT	428	4	13.361	171
PONTIAC	-	-	-	1
PORSCHE	19	18	488	534
RENAULT	500	11	8.162	306
ROLLS ROYCE	-	-	-	2
ROVER	-	7	27	149
SAAB	58	3	1.026	114
SEAT	355	3	10.402	67
SKODA	385	5	9.790	49
SMART	155	339	3.225	4.695
SSANGYONG MOTOR	7	-	212	2
SUBARU	67	2	1.784	106
SUZUKI	548	19	12.918	773
TOYOTA	833	30	25.856	1.145
TRIGANO SPA	1	1	30	3
TRIUMPH	-	-	-	3
VOLKSWAGEN	1.079	98	21.254	2.504
VOLVO	132	2	2.795	99
ΛΟΙΠΑ	4	9	45	120
ΣΥΝΟΛΟ	12.591	1.547	267.480	37.220

**Πωλήσεις καινούριων επιβατηγών :
Δεκέμβριος 2006**



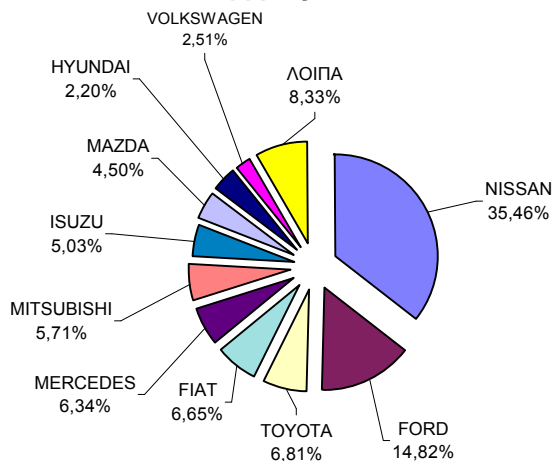
**Πωλήσεις καινούριων επιβατηγών :
Ιανουάριος - Δεκέμβριος 2006**



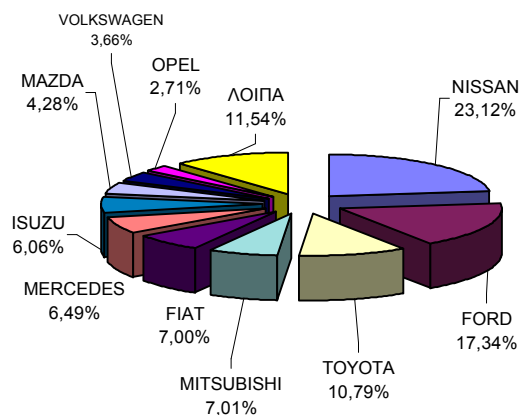
**Πίνακας 4. Πωλήσεις καινούριων και μεταχειρισμένων φορτηγών κατά μάρκα:
Δεκέμβριος και Ιανουάριος - Δεκέμβριος 2006**

Μάρκες	Φορτηγά			
	Δεκέμβριος		Ιαν. - Δεκ.	
	καιν.	μεταχ.	καιν.	μεταχ.
ASTRA	-	-	37	4
B.M.W	-	1	1	3
BEDFORD	-	-	-	2
BREMACK	-	-	4	-
CHEVROLET	-	2	1	13
CHRYSLER	-	1	-	9
CITROEN	31	4	648	101
CONY	-	-	-	3
DAF	9	9	110	295
DAIHATSU	-	4	5	74
DODGE	-	1	1	13
FIAT	127	23	1.811	398
FORD	283	125	4.485	2.224
HYUNDAI	73	4	472	116
ISUZU	96	10	1.568	459
IVECO MAGIRUS	3	-	11	24
IVECO SPA	13	-	140	1
KIA	1	-	2	10
LAND ROVER	-	1	1	6
MAGIRUS	-	-	-	7
MAN	8	52	241	1.279
MAZDA	86	34	1.108	565
MERCEDES	121	383	1.678	8.862
MITSUBISHI	109	106	1.812	2.263
MMC SITTIPOI	-	31	57	705
NISSAN	677	110	5.980	2.332
OPEL	29	50	702	924
PEUGEOT	10	4	213	109
PIAGGIO	12	1	142	35
RENAULT	18	9	476	276
SCANIA	9	21	128	462
SEAT	-	4	5	81
SKODA	-	14	4	199
SSANGYONG MOTOR	-	-	9	-
STEYER	-	-	-	8
SUBARU	-	-	-	4
SUZUKI	1	1	66	89
TOYOTA	130	72	2.792	1.501
VOLKSWAGEN	48	140	947	3.131
VOLVO	9	34	160	936
ΛΟΙΠΑ	6	2	50	32
ΣΥΝΟΛΟ	1.909	1.253	25.867	27.555

**Πωλήσεις καινούριων φορτηγών :
Δεκέμβριος 2006**



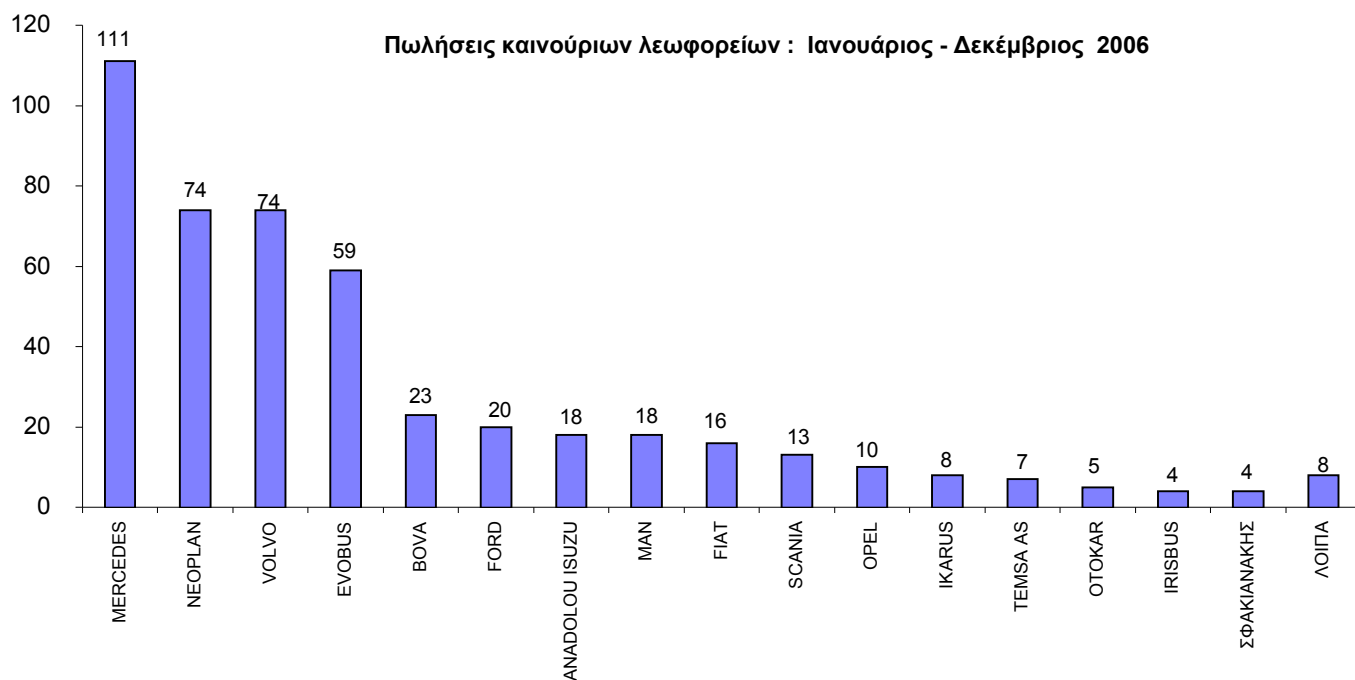
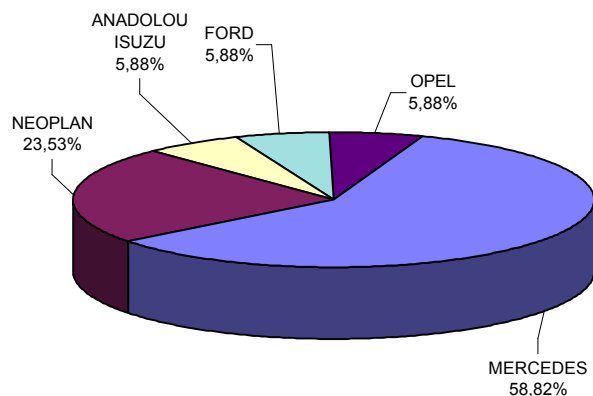
**Πωλήσεις καινούριων φορτηγών :
Ιανουάριος - Δεκέμβριος 2006**



**Πίνακας 5. Πωλήσεις καινούριων και μεταχειρισμένων λεωφορείων κατά μάρκα:
Δεκέμβριος και Ιανουάριος - Δεκέμβριος 2006**

Μάρκες	Λεωφορεία			
	Δεκέμβριος		Ιαν. - Δεκ.	
	καιν.	μεταχ.	καιν.	μεταχ.
ANADOLOU ISUZU	1	-	18	-
B.M.C.	-	-	-	1
BOVA	-	1	23	25
DAF	-	-	-	3
EOS-COACH	-	-	1	1
EVOBUS	-	6	59	57
FIAT	-	1	16	12
FORD	1	1	20	26
G.AUWARTER	-	1	-	9
IKARUS	-	1	8	1
IRISBUS	-	1	4	2
KASSBOHRER	-	6	1	65
MAN	-	4	18	26
MARBUS	-	-	1	1
MERCEDES	10	19	111	274
NEOPLAN	4	3	74	20
OPEL	1	-	10	-
OTOKAR	-	-	5	-
RENAULT	-	-	2	-
SALVADOR CAETAN	-	-	-	1
SCANIA	-	-	13	7
SETRA	-	-	1	12
STS	-	-	-	1
TEMSA AS	-	-	7	-
VAN HOOL	-	-	-	2
VOLKSWAGEN	-	-	-	1
VOLVO	-	-	74	7
VDL BERKHOFERN	-	-	1	-
ΕΛΒΟ	-	-	1	-
ΣΦΑΚΙΑΝΑΚΗΣ	-	-	4	-
ΣΥΝΟΛΟ	17	44	472	554

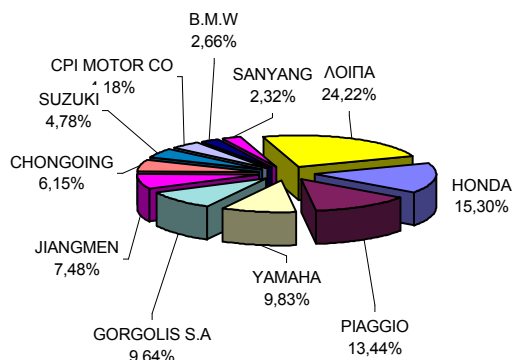
**Πωλήσεις καινούριων λεωφορείων :
Δεκέμβριος 2006**



**Πίνακας 6. Πωλήσεις καινούριων και μεταχειρισμένων μοτοσυκλετών κατά μάρκα:
Δεκέμβριος και Ιανουάριος - Δεκέμβριος 2006**

Μάρκες	Μοτοσυκλέτες			
	Δεκέμβριος		Ιαν. - Δεκ.	
	καιν.	μεταχ.	καιν.	μεταχ.
ACCESS MOTOR CO	-	-	21	-
ACE TRADE	-	-	21	-
AEON MOTOR	6	-	202	1
AIE MOTOR	2	-	45	-
AMSTRONG	1	-	40	-
APRILIA	22	7	1.323	76
B.M.W	70	10	1.311	663
BAROSA MOTOR	-	-	12	-
BELGARDA SPA	-	-	2	20
BENELLI	-	-	3	1
BENZHOU VEHICLE	8	-	232	-
BETA MOTOR SPA	1	-	10	-
BOMBARDIER ING.	2	-	19	-
BUJELL MOTORCYCL	-	-	24	4
C.P.I. MOTOR CO	4	-	114	-
CCM MOTORCYCLE	2	-	10	-
CHANGZHOU	33	-	1.032	-
CHINA JIALING	14	-	777	1
CHONGGING	162	-	5.563	10
CHUNFENG	9	-	318	-
CIXI KINGRING	2	-	91	1
CPI MOTOR CO	110	-	135	-
DAELIM	7	1	270	7
DALL'ARA SRL	1	-	47	-
DINLI METAL	5	-	180	-
DUCATI	3	-	311	21
FOSTI MOTORCYCL	-	-	22	-
GAS GAS	-	-	32	1
GEELY GROUP	1	-	77	1
GORGOLIS S.A	254	-	8.975	8
GUANGZHOU	30	-	407	1
HARLEY DAVIDSON	4	-	129	32
HER CHEE	1	-	32	-
HONDA	403	15	16.108	1.036
HUANAN MOTORS	-	-	6	-
HYOSUNG MOTORS	2	-	64	3
JIANGMEN	197	-	1.012	-
JIANGSU	37	-	1.375	-
JINAN QINGQI	8	-	219	1
JINCHENG	1	-	44	-
K.T.M.	16	-	942	62
KAWASAKI	58	3	2.722	348
KEEWAY	15	-	770	-
KL SRL	2	-	48	-
KWANG YANG	43	1	2.337	18
LIFENG GROUP CO	1	-	8	-
LONCIN GROUP	10	-	782	1
MALAGUTI SPA	8	1	431	11
MBK INDUSTRIE	26	-	2.264	34
MOTIVE POWER	2	-	431	1
MOTO GUZZI	4	1	92	3
MOTO LAVERDA	14	-	30	-
MOTO ZETA SRL	2	-	26	-
MOTOR SPA	2	-	84	-
MV AGUSTA	4	-	165	1
NANCHANG KE CHI	2	-	15	-
NINGBO LONGJIA	4	-	8	-
PAOLETTI RACING	-	-	2	-
PEUGEOT	21	-	356	12
PIAGGIO	354	4	11.151	190
QINGQI GROUP NI	2	-	56	1
R.G.P. SRL	-	-	29	-
RIEJU SA	3	-	15	-
SANYANG	61	-	1.965	6
SHANGHAI JIALIN	21	-	469	-
SHANGHAI JIMSTAR	5	-	100	-
SKY TEAM	-	-	85	-
SUZUKI	126	14	4.654	631
TAIWAN GOLDEN B	-	-	115	1
TAIZHOU	22	-	301	-
TRIUMPH	-	-	126	9
XINGYUE GROUP C	-	-	15	-
YAMAHA	259	15	9.778	836
ZENGCHENG HAILI	22	-	1.353	4
ZHEJIANG QIANJI	10	-	69	2
ZHEJIANG XINGYU	9	-	149	-
ZHONGSHAN GUOCH	21	-	3.104	1
ZONGSHEN INDUST	49	-	1.523	2
ΛΟΙΠΑ	34	1	885	51
ΣΥΝΟΛΟ	2.634	73	88.070	4.113

**Πωλήσεις καινούριων
μοτοσυκλετών : Δεκέμβριος 2006**



**Πωλήσεις καινούριων μοτοσυκλετών :
Ιανουάριος - Δεκέμβριος 2006**

