



---

# Δ Ε Λ Τ Ι Ο   Τ Υ Π Ο Υ

## ΧΟΡΗΓΗΣΗ ΑΔΕΙΩΝ ΚΥΚΛΟΦΟΡΙΑΣ ΟΧΗΜΑΤΩΝ

(Προσωρινά στοιχεία)

**ΝΟΕΜΒΡΙΟΣ 2005**

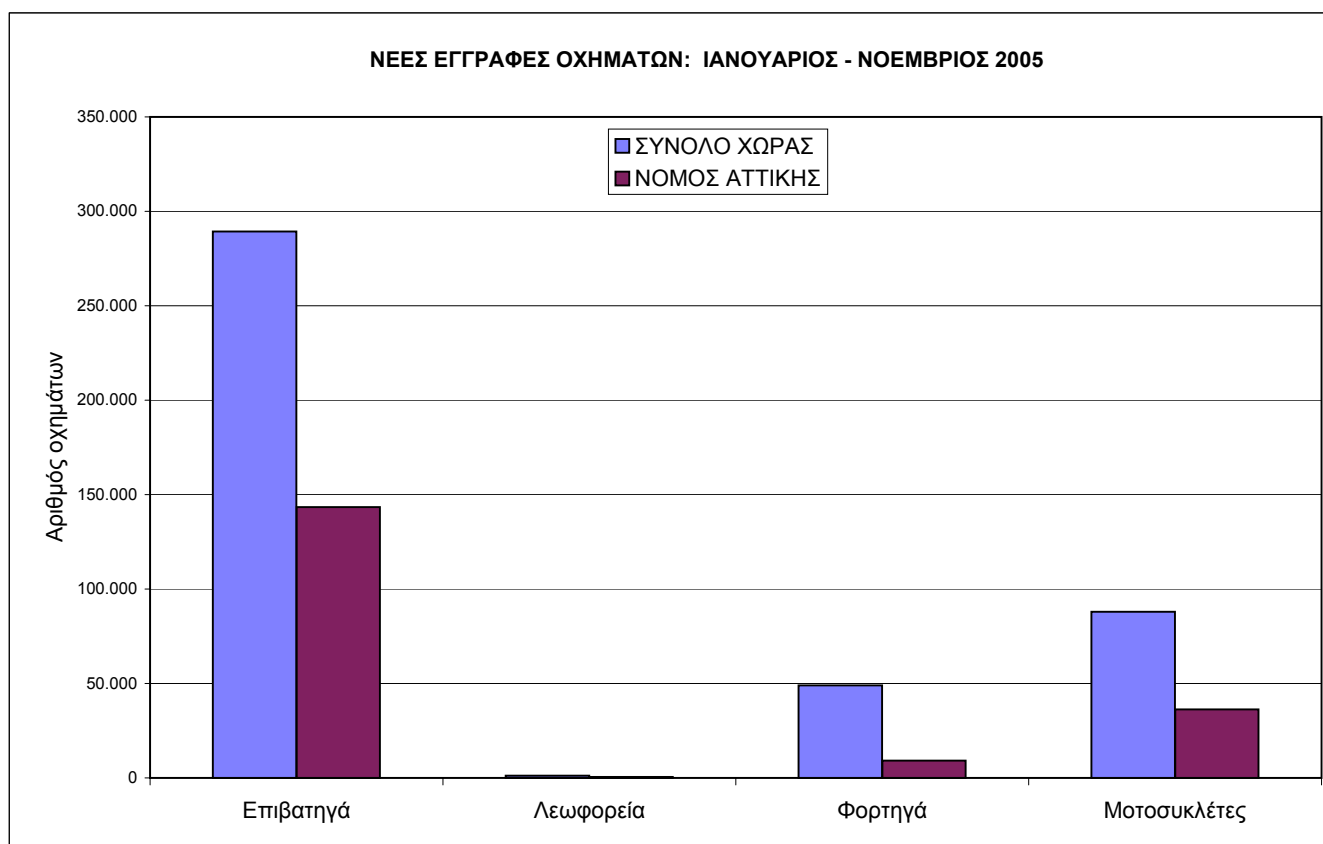
Η Δ/ση Στατιστικών Τομέα Εμπορίου & Υπηρεσιών της Γενικής Γραμματείας της Εθνικής Στατιστικής Υπηρεσίας της Ελλάδος ανακοινώνει ότι, κατά το διάστημα Ιανουαρίου - Νοεμβρίου 2005 κυκλοφόρησαν για πρώτη φορά 339.447 αυτοκίνητα (καινούρια ή μεταχειρισμένα), παρουσιάζοντας μείωση 4,5% ως προς την αντίστοιχη περίοδο του 2004, ενώ αύξηση 16,9% είχε παρουσιάσει το εντεκάμηνο 2004 σε σχέση με το 2003.

Αντιστοίχως, η νέα κυκλοφορία μοτοσυκλετών (άνω των 50 cc) ανήλθε σε 87.889, έναντι 77.141 το 2004, παρουσιάζοντας αύξηση 13,9%, ενώ αύξηση 21,3% είχε παρουσιάσει το εντεκάμηνο 2004 σε σχέση με το 2003.

Αρμόδιος:Κων/νος Μενεξές  
Τηλέφωνο:210 4852500  
Fax:210 4852496  
e-mail:menexesk@statistics.gr

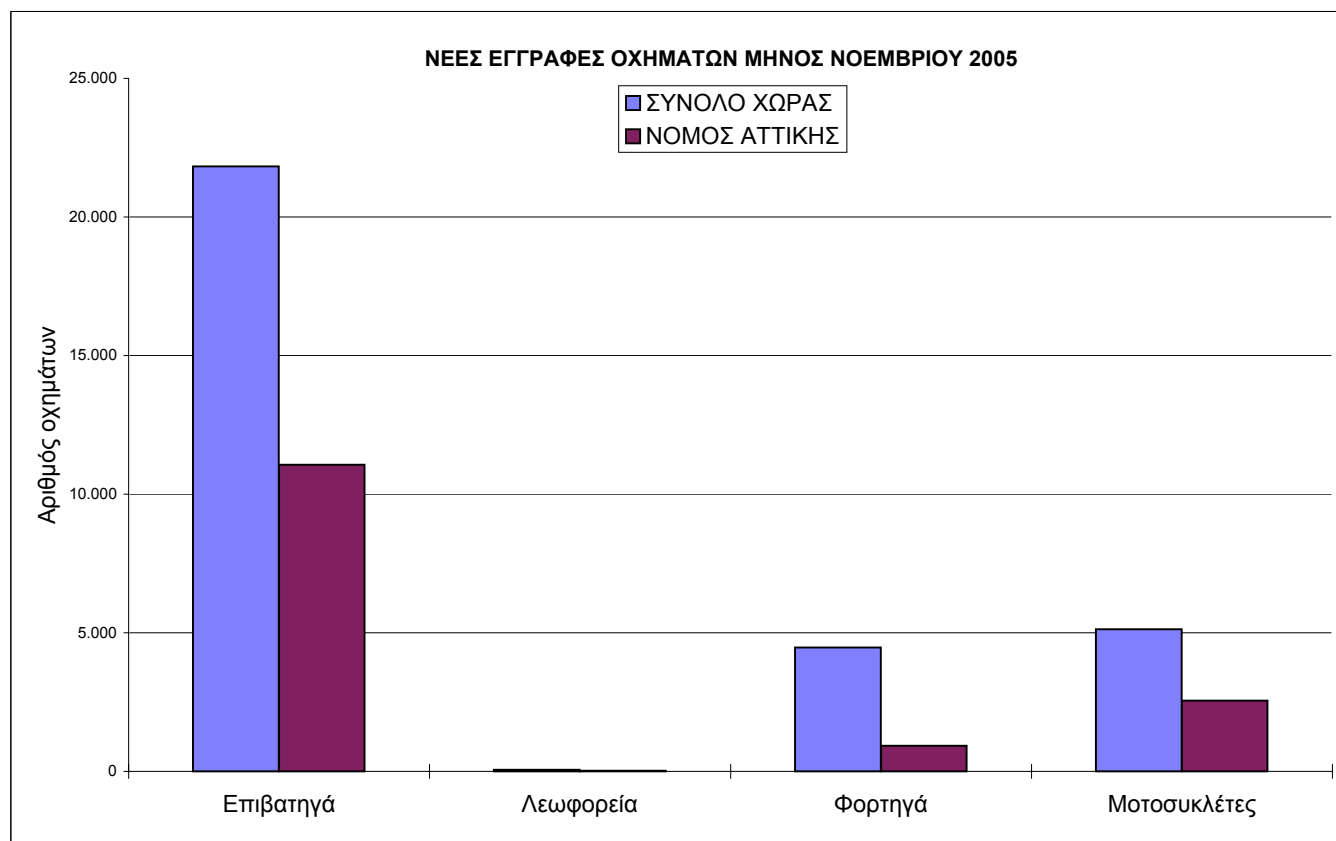
**Πίνακας 1: Οχήματα που κυκλοφόρησαν για πρώτη φορά κατά την περίοδο Ιανουαρίου - Νοεμβρίου των ετών 2003-2005**

Κατηγορία οχημάτων	2005		2004		2003		Μεταβολή (%) 2005/2004		Μεταβολή (%) 2004/2003	
	Σύνολο	Από αυτά, μεταχειρ.	Σύνολο	Από αυτά, μεταχειρ.	Σύνολο	Από αυτά, μεταχειρ.	Σύνολο	Από αυτά, μεταχειρ.	Σύνολο	Από αυτά, μεταχειρ.
<b>ΣΥΝΟΛΟ ΧΩΡΑΣ</b>										
<b>Ο χ ή μ α τ α</b>	<b>427.336</b>	<b>63.211</b>	<b>432.513</b>	<b>62.027</b>	<b>367.455</b>	<b>49.425</b>	<b>-1,2%</b>	<b>1,9%</b>	<b>17,7%</b>	<b>25,5%</b>
1. Αυτοκίνητα	339.447	58.446	355.372	56.257	303.867	43.129	-4,5%	3,9%	16,9%	30,4%
Επιβατηγά	289.341	32.091	301.986	27.497	256.639	14.902	-4,2%	16,7%	17,7%	84,5%
Λεωφορεία	1.158	544	2.250	791	2.130	1.364	-48,5%	-31,2%	5,6%	-42,0%
Φορτηγά	48.948	25.811	51.136	27.969	45.098	26.863	-4,3%	-7,7%	13,4%	4,1%
2. Μοτοσυκλέτες > 50 cc	87.889	4.765	77.141	5.770	63.588	6.296	13,9%	-17,4%	21,3%	-8,4%
<b>ΝΟΜΟΣ ΑΤΤΙΚΗΣ</b>										
<b>Ο χ ή μ α τ α</b>	<b>189.356</b>	<b>19.173</b>	<b>199.837</b>	<b>19.212</b>	<b>170.369</b>	<b>14.628</b>	<b>-5,2%</b>	<b>-0,2%</b>	<b>17,3%</b>	<b>31,3%</b>
1. Αυτοκίνητα	153.163	17.576	163.168	16.523	140.469	11.486	-6,1%	6,4%	16,2%	43,9%
Επιβατηγά	143.412	13.135	151.449	11.261	129.868	6.075	-5,3%	16,6%	16,6%	85,4%
Λεωφορεία	514	171	652	208	390	283	-21,2%	-17,8%	67,2%	-26,5%
Φορτηγά	9.237	4.270	11.067	5.054	10.211	5.128	-16,5%	-15,5%	8,4%	-1,4%
2. Μοτοσυκλέτες > 50 cc	36.193	1.597	36.669	2.689	29.900	3.142	-1,3%	-40,6%	22,6%	-14,4%



**Πίνακας 2: Οχήματα που κυκλοφόρησαν για πρώτη φορά κατά το μήνα Νοέμβριο των ετών 2003-2005**

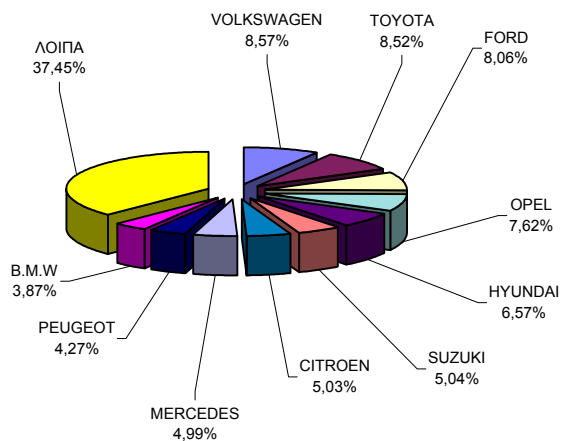
Κατηγορία οχημάτων	2005		2004		2003		Μεταβολή (%) 2005/2004		Μεταβολή (%) 2004/2003	
	Σύνολο	Από αυτά, μεταχειρ.	Σύνολο	Από αυτά, μεταχειρ.	Σύνολο	Από αυτά, μεταχειρ.	Σύνολο	Από αυτά, μεταχειρ.	Σύνολο	Από αυτά, μεταχειρ.
<b>ΣΥΝΟΛΟ ΧΩΡΑΣ</b>										
<b>Οχήματα</b>	<b>31.474</b>	<b>5.231</b>	<b>34.552</b>	<b>5.326</b>	<b>29.428</b>	<b>4.109</b>	-8,9%	-1,8%	17,4%	29,6%
1. Αυτοκίνητα	<b>26.347</b>	<b>5.026</b>	<b>29.672</b>	<b>5.001</b>	<b>23.424</b>	<b>3.789</b>	-11,2%	0,5%	26,7%	32,0%
Επιβατηγά	21.819	2.695	24.459	2.449	19.142	1.402	-10,8%	10,0%	27,8%	74,7%
Λεωφορεία	54	27	137	52	210	83	-60,6%	-48,1%	-34,8%	-37,3%
Φορτηγά	4.474	2.304	5.076	2.500	4.072	2.304	-11,9%	-7,8%	24,7%	8,5%
2. Μοτοσυκλέτες > 50 cc	5.127	205	4.880	325	6.004	320	5,1%	-36,9%	-18,7%	1,6%
<b>ΝΟΜΟΣ ΑΤΤΙΚΗΣ</b>										
<b>Οχήματα</b>	<b>14.571</b>	<b>1.769</b>	<b>15.651</b>	<b>1.668</b>	<b>14.076</b>	<b>1.311</b>	-6,9%	6,1%	11,2%	27,2%
1. Αυτοκίνητα	<b>12.014</b>	<b>1.681</b>	<b>13.137</b>	<b>1.516</b>	<b>10.751</b>	<b>1.124</b>	-8,5%	10,9%	22,2%	34,9%
Επιβατηγά	11.059	1.246	12.064	1.012	9.730	618	-8,3%	23,1%	24,0%	63,8%
Λεωφορεία	27	5	76	17	22	14	-64,5%	-70,6%	245,5%	21,4%
Φορτηγά	928	430	997	487	999	492	-6,9%	-11,7%	-0,2%	-1,0%
2. Μοτοσυκλέτες > 50 cc	<b>2.557</b>	<b>88</b>	<b>2.514</b>	<b>152</b>	<b>3.325</b>	<b>187</b>	1,7%	-42,1%	-24,4%	-18,7%



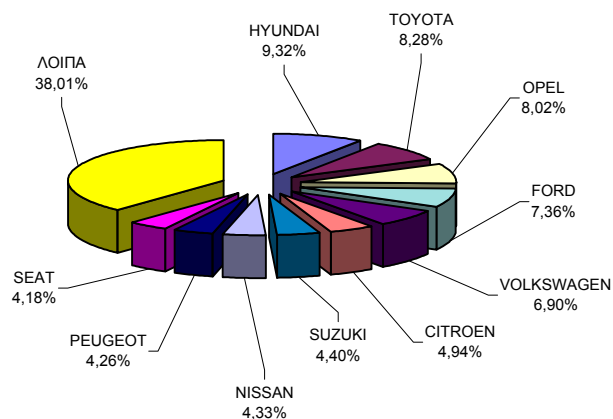
**Πίνακας 3. Πωλήσεις καινούριων και μεταχειρισμένων επιβατηγών, φορτηγών, λεωφορείων και μοτοσυκλετών κατά μάρκα, κατά το μήνα Νοέμβριο και την περίοδο Ιανουαρίου - Νοεμβρίου 2005**

Α. ΕΠΙΒΑΤΗΓΑ				
ΜΑΡΚΕΣ	ΝΟΕΜΒΡΙΟΣ		ΙΑΝ-ΝΟΕΜΒΡΙΟΣ	
	ΚΑΙΝ.	ΜΕΤΑΧ.	ΚΑΙΝ.	ΜΕΤΑΧ.
ALFA ROMEO	150	11	2.274	86
AUDI	428	209	5.572	2.669
AUTOCARAVANS RI	-	-	1	1
B.M.W	741	509	7.319	6.963
CADILLAC	-	-	-	2
CHRYSLER	-	2	1	45
CITROEN	962	4	12.706	61
DAEWOO	9	1	209	16
DAIHATSU	220	19	2.737	268
DODGE	-	1	-	1
FERRARI	-	2	18	25
FIAT	633	25	9.006	316
FORD	1.541	41	18.935	428
FUJI HEAVY	147	11	1.679	146
GENERAL MOTORS	5	1	73	16
GM DAEWOO AUTO	425	-	5.679	3
HOBBY	1	-	5	-
HONDA	387	210	5.598	2.455
HYUNDAI	1.257	12	23.978	152
I.V.R.S.R.L	1	-	3	-
ISUZU	-	-	-	2
JAGUAR	12	10	124	147
JEEP	-	7	-	45
KIA	526	6	8.641	33
LADA	-	-	2	4
LAIKA CARAVANS	-	-	1	-
LAMBORGHINI	-	-	4	3
LANCIA	99	5	1.380	86
LAND ROVER	34	6	275	77
LOTUS	1	-	4	4
M.C.C. AG	23	278	223	2.479
MASERATI	2	2	12	11
MAZDA	372	40	5.587	300
MERCEDES	954	660	9.920	7.969
MG	16	-	479	5
MINI	565	26	4.397	261
NISSAN	604	20	11.142	353
OPEL	1.458	93	20.638	1.402
PEUGEOT	817	13	10.946	146
PONTIAC	-	-	-	1
PORSCHE	42	51	466	402
RENAULT	581	15	9.885	212
ROLLS ROYCE	-	1	-	1
ROVER	3	8	33	186
S.O.V.A.B.	-	-	2	-
SAAB	98	3	1.191	52
SEA S.P.A.	-	-	1	-
SEAT	589	8	10.754	68
SKODA	684	4	8.644	31
SMART GMBH	215	93	2.615	375
SSANGYONG MOTOR	16	-	259	1
SUZUKI	963	52	11.320	767
TOYOTA	1.630	69	21.288	869
TRIGANO SPA	1	-	23	2
TRIUMPH	-	-	-	1
VAZ	62	-	764	-
VOLKSWAGEN	1.639	162	17.761	1.894
VOLVO	209	1	2.656	63
ΛΟΙΠΑ	2	4	20	186
<b>ΣΥΝΟΛΟ</b>	<b>19.124</b>	<b>2.695</b>	<b>257.250</b>	<b>32.091</b>

**ΠΩΛΗΣΕΙΣ ΚΑΙΝΟΥΡΙΩΝ ΕΠΙΒΑΤΗΓΩΝ :  
ΝΟΕΜΒΡΙΟΣ 2005**

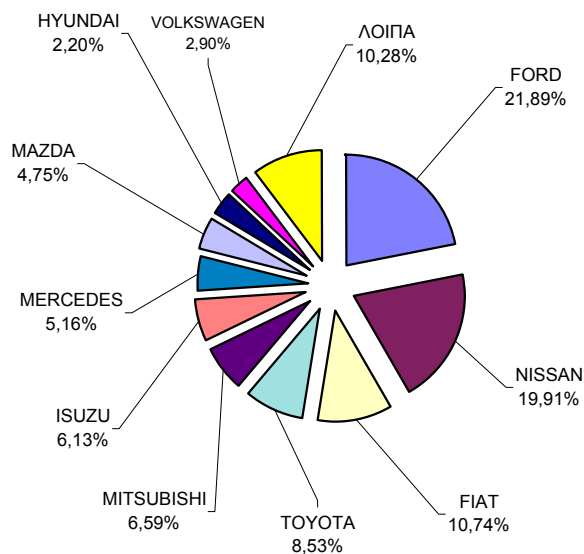


**ΠΩΛΗΣΕΙΣ ΚΑΙΝΟΥΡΙΩΝ ΕΠΙΒΑΤΗΓΩΝ : ΙΑΝΟΥΑΡΙΟΣ -  
ΝΟΕΜΒΡΙΟΣ 2005**

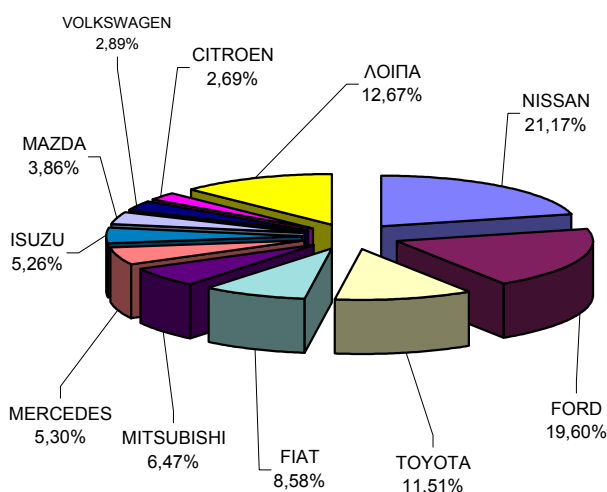


<b>Β. ΦΟΡΤΗΓΑ</b>				
ΜΑΡΚΕΣ	ΝΟΕΜΒΡΙΟΣ		ΙΑΝ-ΝΟΕΜΒΡΙΟΣ	
	ΚΑΙΝ.	ΜΕΤΑΧ.	ΚΑΙΝ.	ΜΕΤΑΧ.
ASTRA	-	-	13	2
BORCO-HOEHNS	-	-	-	1
CADILLAC	-	-	-	3
CHRYSLER	-	-	1	10
CITROEN	68	9	622	102
DAF	6	27	114	343
DAIHATSU	1	3	5	50
DODGE	-	3	2	19
FIAT	233	25	1.986	294
FORD	475	203	4.534	2.274
FUJI HEAVY	-	-	-	9
G.B.M. SPA	-	-	1	-
GENERAL MOTORS	-	-	-	1
HANOMAG (AVRAS)	-	-	-	1
HONDA	-	-	-	1
HYUNDAI	35	8	362	112
IMPIANTI S.P.A.	-	-	-	1
ISUZU	133	50	1.217	494
IVECO	7	-	75	1
IVECO MAGIRUS	-	4	14	19
JEEP	-	1	-	1
KIA	-	1	-	11
LAND ROVER	1	-	3	4
MAGIRUS	-	-	-	10
MAN	17	76	198	1.136
MAZDA	103	38	892	397
MERCEDES	112	705	1.227	8.389
MITSUBISHI	143	182	1.498	1.850
MMC SITIPOL	17	38	192	459
NISSAN	432	225	4.899	2.104
OPEL	54	79	572	827
PEUGEOT	13	12	184	104
PIAGGIO	9	3	107	34
PORSCHE	-	-	-	1
RENAULT	25	27	515	230
ROVER	-	-	-	4
S.O.V.A.B.	1	-	24	6
SCANIA	6	42	95	433
SEAT	1	4	7	59
SKODA	-	11	6	128
SSANGYONG MOTOR	4	-	71	-
STEYER	-	1	-	6
SUZUKI	13	7	120	86
TOYOTA	185	130	2.663	1.417
VOLKSWAGEN	63	320	668	3.415
VOLVO	11	65	225	929
YAMAHA	-	-	-	1
ΛΟΙΠΑ	2	5	25	33
<b>ΣΥΝΟΛΟ</b>	<b>2.170</b>	<b>2.304</b>	<b>23.137</b>	<b>25.811</b>

**ΠΩΛΗΣΕΙΣ ΚΑΙΝΟΥΡΙΩΝ ΦΟΡΤΗΓΩΝ :  
ΝΟΕΜΒΡΙΟΣ 2005**



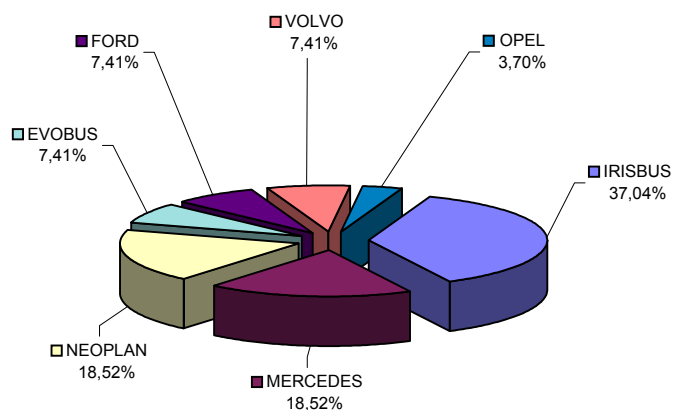
**ΠΩΛΗΣΕΙΣ ΚΑΙΝΟΥΡΙΩΝ ΦΟΡΤΗΓΩΝ :  
ΙΑΝΟΥΑΡΙΟΣ - ΝΟΕΜΒΡΙΟΣ 2005**



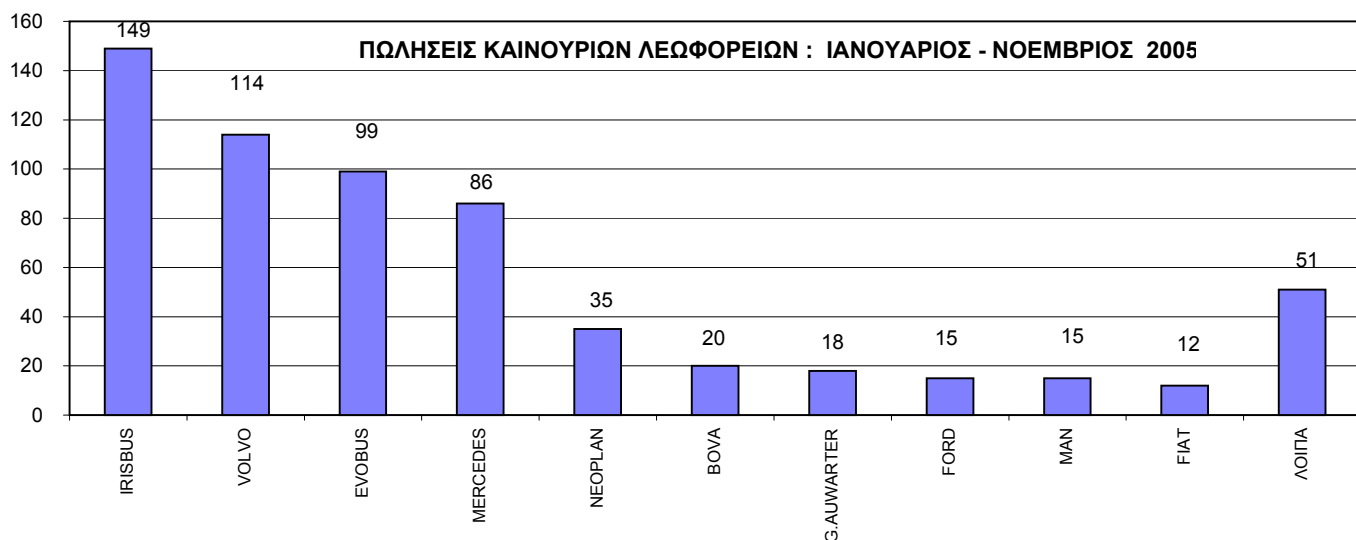
### Γ. ΛΕΩΦΟΡΕΙΑ

ΜΑΡΚΕΣ	ΝΟΕΜΒΡΙΟΣ		ΙΑΝ-ΝΟΕΜΒΡΙΟΣ	
	ΚΑΙΝ.	ΜΕΤΑΧ.	ΚΑΙΝ.	ΜΕΤΑΧ.
ANADOLOU ISUZU	-	-	11	-
BOVA	-	1	20	20
DAF	-	-	4	3
DROG MONLER	-	-	-	2
EOS-COACH	-	-	-	3
EVOBUS	2	5	99	37
FIAT	-	1	12	10
FORD	2	-	15	11
G.AUWARTER	-	1	18	16
HYUNDAI	-	-	-	1
IKARUS	-	-	5	-
IRISBUS	10	-	149	-
IRIZAR	-	-	4	-
KASSBOHRER	-	-	1	60
MAN	-	4	15	45
MERCEDES	5	13	86	286
MITSUBISHI	-	-	-	1
NEOPLAN	5	-	35	16
OPEL	1	-	7	-
RENAULT	-	1	4	1
SCANIA	-	-	7	6
SETRA	-	-	2	11
TOYOTA	-	-	-	1
VOLKSWAGEN	-	-	-	2
VOLVO	2	1	114	7
ΛΟΙΠΑ	-	-	1	5
ΣΦΑΚΙΑΝΑΚΗΣ	-	-	5	-
<b>ΣΥΝΟΛΟ</b>	<b>27</b>	<b>27</b>	<b>614</b>	<b>544</b>

### ΠΩΛΗΣΕΙΣ ΚΑΙΝΟΥΡΙΩΝ ΛΕΩΦΟΡΕΙΩΝ : ΝΟΕΜΒΡΙΟΣ 2005

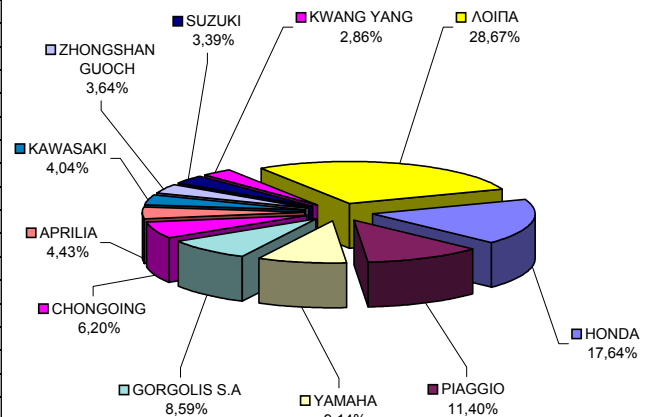


### ΠΩΛΗΣΕΙΣ ΚΑΙΝΟΥΡΙΩΝ ΛΕΩΦΟΡΕΙΩΝ : ΙΑΝΟΥΑΡΙΟΣ - ΝΟΕΜΒΡΙΟΣ 2005



**Δ.ΜΟΤΟΣΥΚΛΕΤΕΣ**

ΜΑΡΚΕΣ	ΝΟΕΜΒΡΙΟΣ		ΙΑΝ-ΝΟΕΜΒΡΙΟΣ	
	ΚΑΙΝ.	METAX.	ΚΑΙΝ.	METAX.
ACE TRADE	2	-	21	-
AEON MOTOR	11	-	345	1
AIE MOTOR	3	-	30	-
AMSTRONG	2	-	43	-
APRILIA	218	10	2.185	101
B.M.W	61	38	1.223	787
BAROSA MOTOR	-	-	31	-
BAROSA MOTOR	-	-	27	-
BELGARDA SPA	-	1	19	30
BENELLI	-	1	19	4
BENZHOU VEHICLE	4	-	14	-
BETA MOTOR SPA	18	-	56	-
BOMBARDIER ING.	-	-	6	-
BUELL MOTORCYCL	1	-	19	-
C.P.I. MOTOR CO	21	-	225	1
CCM MOTORCYCLE	-	-	44	-
CHANGZHOU	67	-	1.055	2
CHINA JIALING	51	-	1.070	1
CHONGOING	305	-	7.030	11
CHUNFENG	34	-	501	-
CIXI KINGRING	4	-	40	1
DAELIM	122	-	998	12
DALL'ARA SRL	1	-	58	-
DINLI METAL	15	-	253	-
DUCATI	19	1	423	22
GAS GAS	-	-	13	-
GEELY GROUP	10	-	72	-
GORGOLIS S.A	423	-	7.244	6
HARLEY DAVIDSON	9	3	162	28
HER CHEE	6	-	28	2
HONDA	868	43	15.341	1.380
HYOSUNG MOTORS	20	1	287	9
JIANGMEN	37	-	819	5
JIANGSU	29	-	689	-
JINAN QINGQI	8	-	111	-
JINCHENG	8	-	140	-
K.T.M.	56	2	1.063	71
KAWASAKI	199	16	4.840	353
KEEWAY	20	-	226	-
KL SRL	2	-	61	-
KWANG YANG	141	-	2.597	21
LONCIN GROUP	53	-	1.136	4
MALAGUTI SPA	27	-	533	16
MBK INDUSTRIE	105	1	2.425	24
MONTESA HONDA	53	-	684	1
MOTIVE POWER	21	-	560	1
MOTO GUZZI	3	-	18	4
MOTO HONDA	66	-	970	1
MOTO LAVERDA	-	-	65	1
MOTO ZETA SRL	4	-	12	-
MOTOR SPA	6	-	96	-
MV AGUSTA	30	-	222	1
PEUGEOT	11	-	433	15
PIAGGIO	561	4	8.682	143
SANYANG	90	-	1.270	5
SHANGHAI JIALIN	27	3	651	4
SKY TEAM	6	-	91	-
SUZUKI	167	35	4.085	635
TAWAN GOLDEN B	18	-	295	1
TRIUMPH	11	-	233	7
YAMAHA	450	42	7.822	1.017
ZENGCHENG HAILI	126	-	936	1
ZHONGSHAN GUOCH	179	-	867	2
ZONGSHEN INDUST	77	-	956	1
ΛΟΙΠΑ	36	4	654	33
<b>ΣΥΝΟΛΟ</b>	<b>4.922</b>	<b>205</b>	<b>83.124</b>	<b>4.765</b>

**ΠΩΛΗΣΕΙΣ ΚΑΙΝΟΥΡΙΩΝ ΜΟΤΟΣΥΚΛΕΤΩΝ :  
ΝΟΕΜΒΡΙΟΣ 2005**

**ΠΩΛΗΣΕΙΣ ΚΑΙΝΟΥΡΙΩΝ ΜΟΤΟΣΥΚΛΕΤΩΝ :  
ΙΑΝΟΥΑΡΙΟΣ - ΝΟΕΜΒΡΙΟΣ 2005**
