



Δ Ε Λ Τ Ι Ο Τ Υ Π Ο Υ

ΧΟΡΗΓΗΣΗ ΑΔΕΙΩΝ ΚΥΚΛΟΦΟΡΙΑΣ ΟΧΗΜΑΤΩΝ (Προσωρινά στοιχεία)

ΟΚΤΩΒΡΙΟΣ 2005

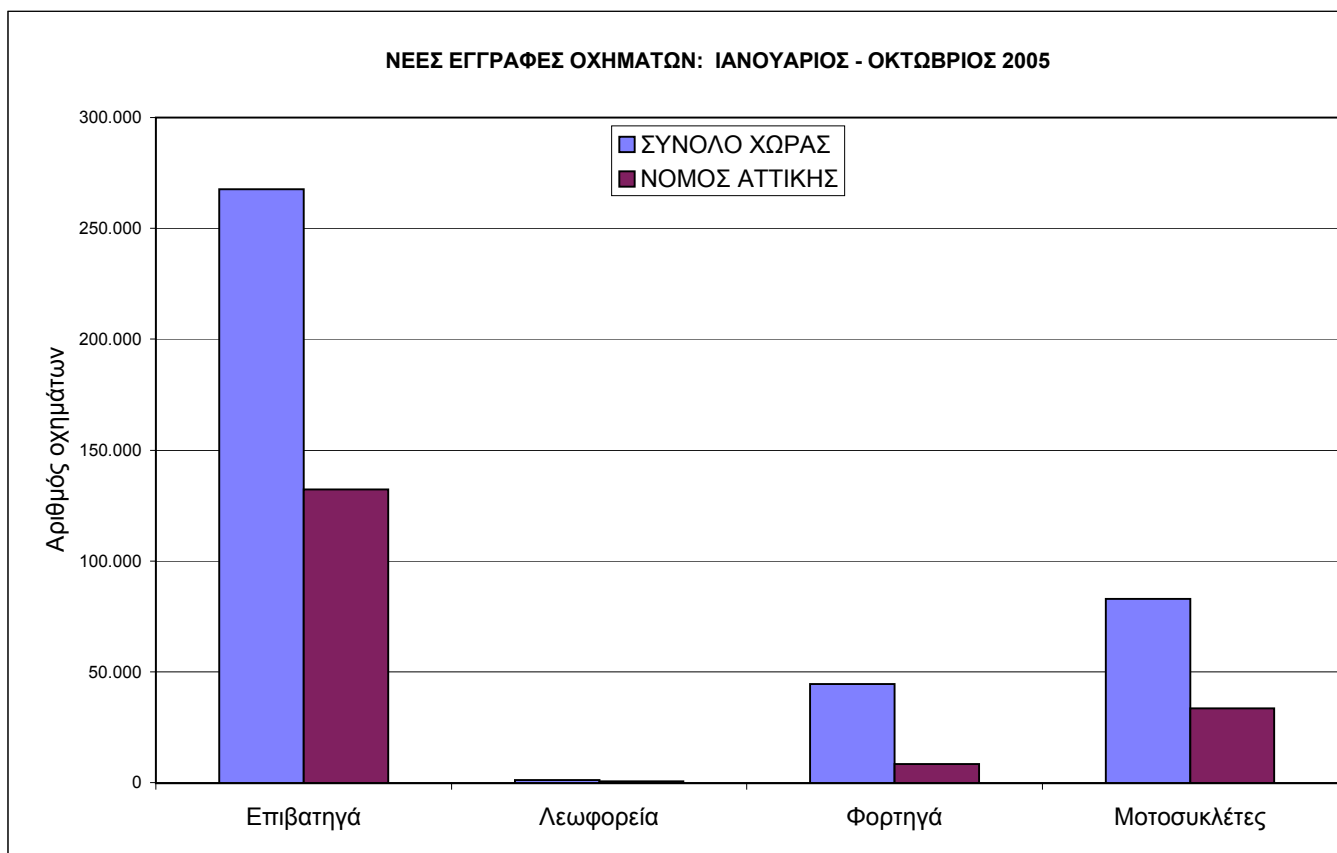
Η Δ/ση Στατιστικών Τομέα Εμπορίου & Υπηρεσιών της Γενικής Γραμματείας της Εθνικής Στατιστικής Υπηρεσίας της Ελλάδος ανακοινώνει ότι, κατά το διάστημα Ιανουαρίου - Οκτωβρίου 2005 κυκλοφόρησαν για πρώτη φορά 313.100 αυτοκίνητα (καινούρια ή μεταχειρισμένα), παρουσιάζοντας μείωση 3,9% ως προς την αντίστοιχη περίοδο του 2004, ενώ αύξηση 16,1% είχε παρουσιάσει το δεκάμηνο 2004 σε σχέση με το 2003.

Αντιστοίχως, η νέα κυκλοφορία μοτοσυκλετών (άνω των 50 cc) ανήλθε σε 82.762, έναντι 72.261 το 2004, παρουσιάζοντας αύξηση 14,5%, ενώ αύξηση 25,5% είχε παρουσιάσει το δεκάμηνο 2004 σε σχέση με το 2003.

Αρμόδιος:Κων/νος Μενεξές
Τηλέφωνο:210 4852500
Fax:210 4852496
e-mail:menexesk@statistics.gr

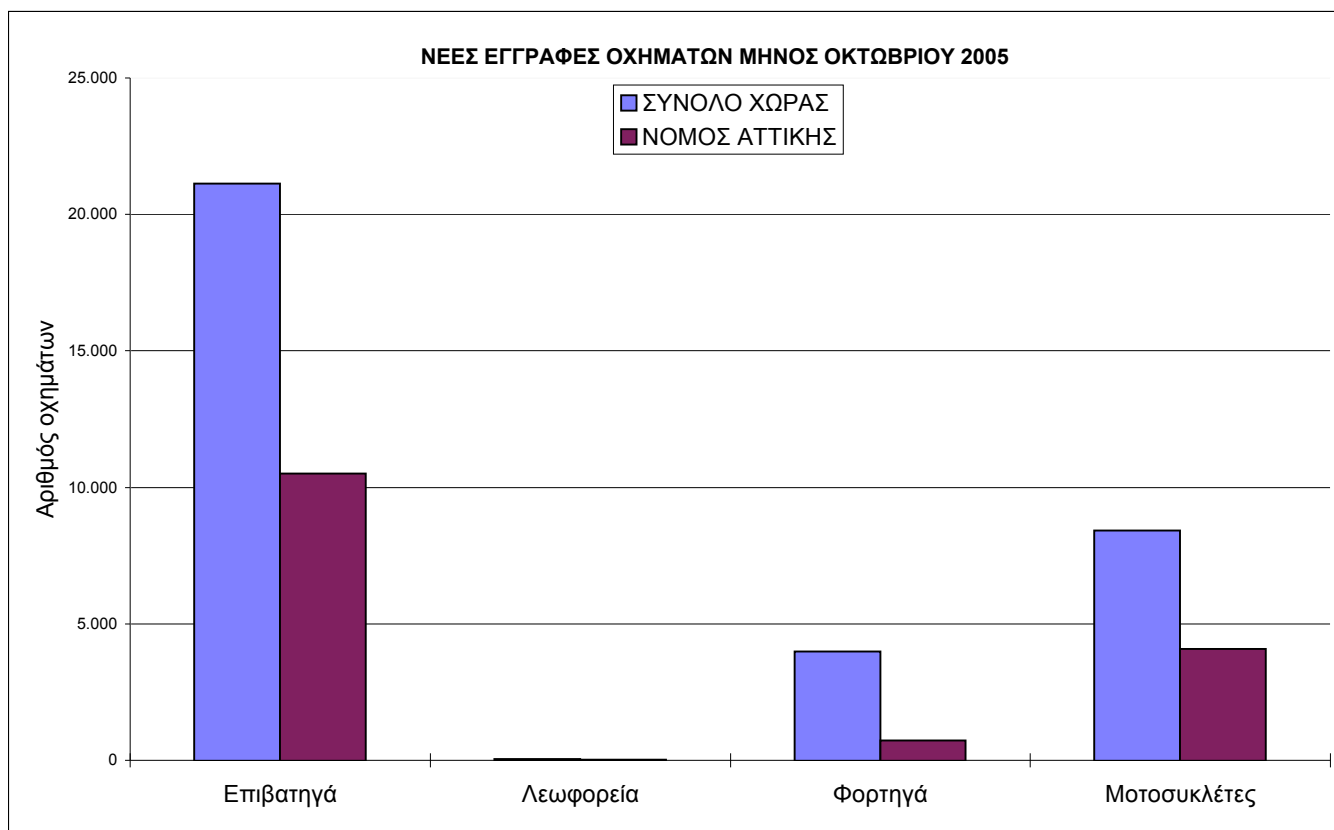
Πίνακας 1: Οχήματα που κυκλοφόρησαν για πρώτη φορά κατά την περίοδο Ιανουαρίου - Οκτωβρίου των ετών 2003-2005

Κατηγορία οχημάτων	2005		2004		2003		Μεταβολή (%) 2005/2004		Μεταβολή (%) 2004/2003	
	Σύνολο	Από αυτά, μεταχειρ.	Σύνολο	Από αυτά, μεταχειρ.	Σύνολο	Από αυτά, μεταχειρ.	Σύνολο	Από αυτά, μεταχειρ.	Σύνολο	Από αυτά, μεταχειρ.
ΣΥΝΟΛΟ ΧΩΡΑΣ										
Οχήματα	395.862	57.980	397.961	56.701	338.027	45.316	-0,5%	2,3%	17,7%	25,1%
1. Αυτοκίνητα	313.100	53.420	325.700	51.256	280.443	39.340	-3,9%	4,2%	16,1%	30,3%
Επιβατηγά	267.522	29.396	277.527	25.048	237.497	13.500	-3,6%	17,4%	16,9%	85,5%
Λεωφορεία	1.104	517	2.113	739	1.920	1.281	-47,8%	-30,0%	10,1%	-42,3%
Φορτηγά	44.474	23.507	46.060	25.469	41.026	24.559	-3,4%	-7,7%	12,3%	3,7%
2. Μοτοσυκλέτες > 50 cc	82.762	4.560	72.261	5.445	57.584	5.976	14,5%	-16,3%	25,5%	-8,9%
ΝΟΜΟΣ ΑΤΤΙΚΗΣ										
Οχήματα	174.785	17.404	184.186	17.544	156.293	13.317	-5,1%	-0,8%	17,8%	31,7%
1. Αυτοκίνητα	141.149	15.895	150.031	15.007	129.718	10.362	-5,9%	5,9%	15,7%	44,8%
Επιβατηγά	132.353	11.889	139.385	10.249	120.138	5.457	-5,0%	16,0%	16,0%	87,8%
Λεωφορεία	487	166	576	191	368	269	-15,5%	-13,1%	56,5%	-29,0%
Φορτηγά	8.309	3.840	10.070	4.567	9.212	4.636	-17,5%	-15,9%	9,3%	-1,5%
2. Μοτοσυκλέτες > 50 cc	33.636	1.509	34.155	2.537	26.575	2.955	-1,5%	-40,5%	28,5%	-14,1%



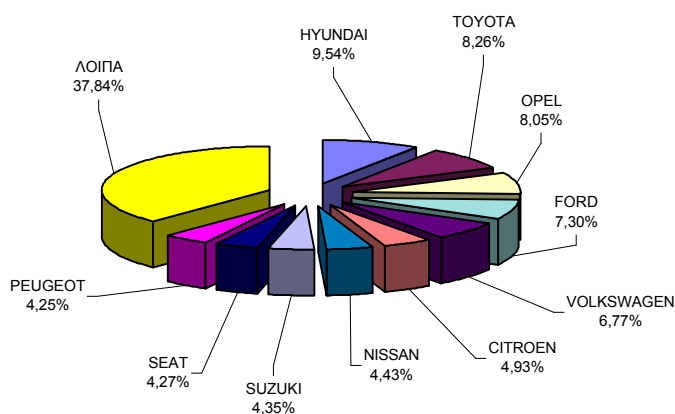
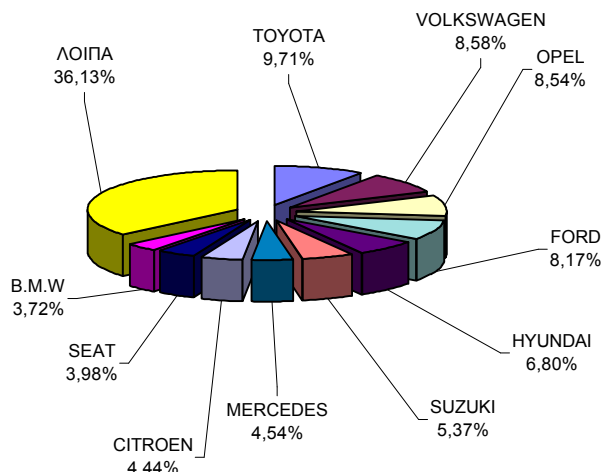
Πίνακας 2: Οχήματα που κυκλοφόρησαν για πρώτη φορά κατά το μήνα Οκτώβριο των ετών 2003-2005

Κατηγορία οχημάτων	2005		2004		2003		Μεταβολή (%) 2005/2004		Μεταβολή (%) 2004/2003	
	Σύνολο	Από αυτά, μεταχειρ.	Σύνολο	Από αυτά, μεταχειρ.	Σύνολο	Από αυτά, μεταχειρ.	Σύνολο	Από αυτά, μεταχειρ.	Σύνολο	Από αυτά, μεταχειρ.
ΣΥΝΟΛΟ ΧΩΡΑΣ										
Οχήματα	33.576	4.849	32.004	4.681	35.205	4.712	4,9%	3,6%	-9,1%	-0,7%
1. Αυτοκίνητα	25.162	4.537	26.239	4.358	29.630	4.255	-4,1%	4,1%	-11,4%	2,4%
Επιβατηγά	21.124	2.466	22.130	2.181	24.980	1.598	-4,5%	13,1%	-11,4%	36,5%
Λεωφορεία	56	38	89	40	196	90	-37,1%	-5,0%	-54,6%	-55,6%
Φορτηγά	3.982	2.033	4.020	2.137	4.454	2.567	-0,9%	-4,9%	-9,7%	-16,8%
2. Μοτοσυκλέτες > 50 cc	8.414	312	5.765	323	5.575	457	45,9%	-3,4%	3,4%	-29,3%
ΝΟΜΟΣ ΑΤΤΙΚΗΣ										
Οχήματα	15.332	1.424	14.996	1.541	17.155	1.554	2,2%	-7,6%	-12,6%	-0,8%
1. Αυτοκίνητα	11.252	1.316	11.958	1.361	14.191	1.283	-5,9%	-3,3%	-15,7%	6,1%
Επιβατηγά	10.504	969	11.057	928	13.049	698	-5,0%	4,4%	-15,3%	33,0%
Λεωφορεία	19	10	45	13	39	24	-57,8%	-23,1%	15,4%	-45,8%
Φορτηγά	729	337	856	420	1.103	561	-14,8%	-19,8%	-22,4%	-25,1%
2. Μοτοσυκλέτες > 50 cc	4.080	108	3.038	180	2.964	271	34,3%	-40,0%	2,5%	-33,6%

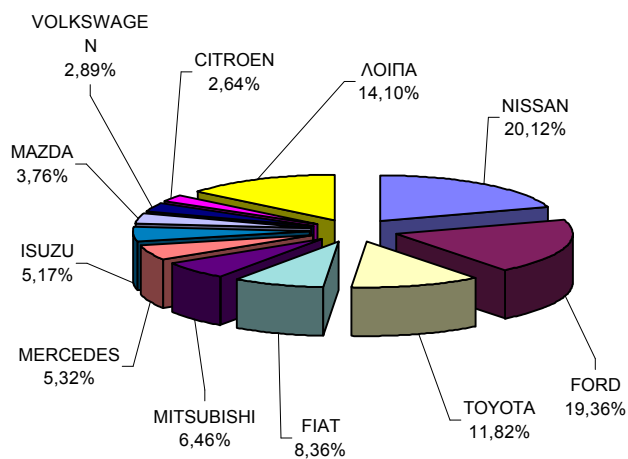
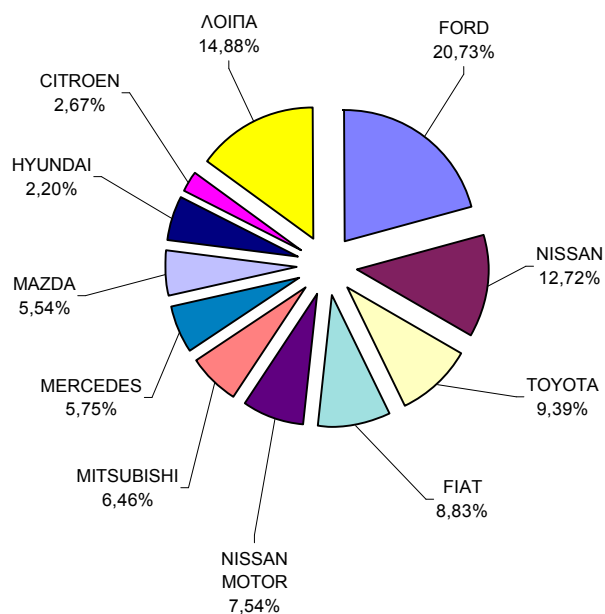


Πίνακας 3. Πωλήσεις καινούριων και μεταχειρισμένων επιβατηγών, φορτηγών, λεωφορείων και μοτοσυκλετών κατά μάρκα, κατά το μήνα Οκτώβριο και την περίοδο Ιανουαρίου - Οκτωβρίου 2005

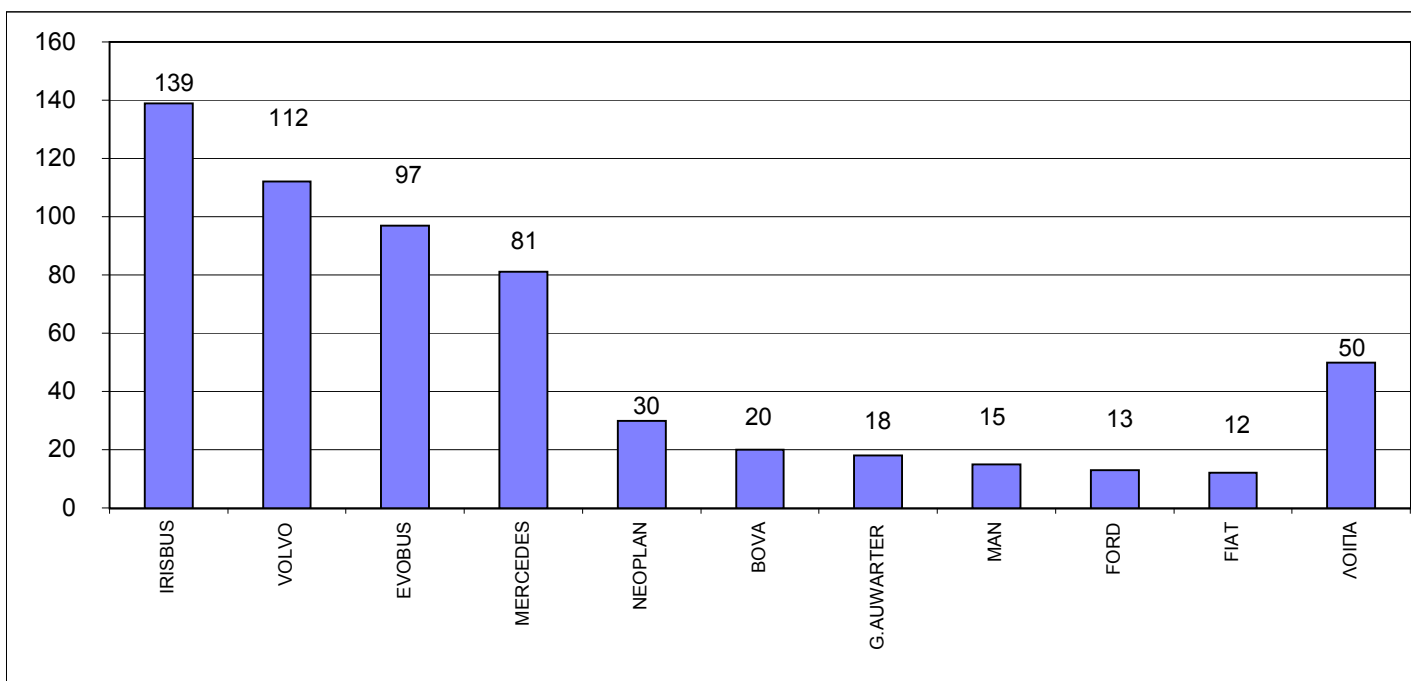
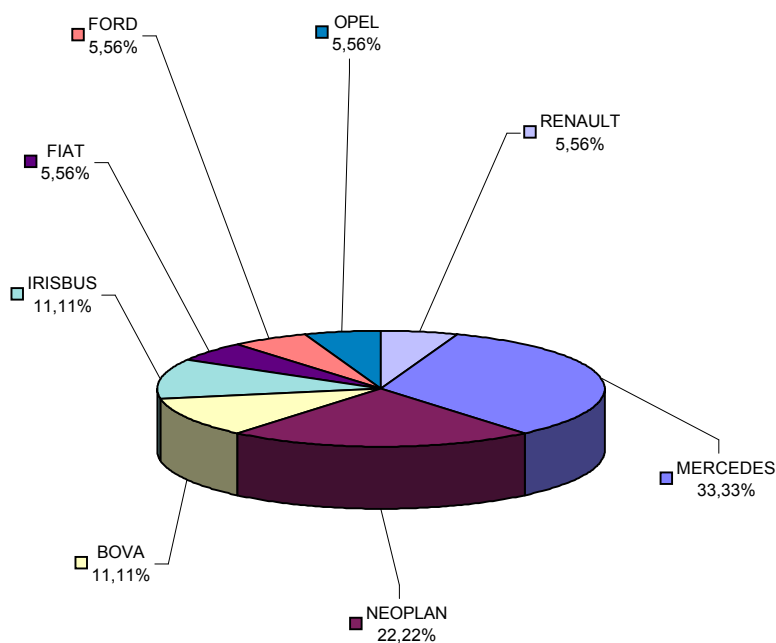
Α. ΕΠΙΒΑΤΗΓΑ				
ΜΑΡΚΕΣ	ΟΚΤΩΒΡΙΟΣ		ΙΑΝ-ΟΚΤΩΒΡΙΟΣ	
	ΚΑΙΝ.	ΜΕΤΑΧ.	ΚΑΙΝ.	ΜΕΤΑΧ.
ALFA ROMEO	152	9	2.124	75
AUDI	462	199	5.144	2.460
AUTOCARAVANS RI	-	-	1	1
B.M.W	695	486	6.578	6.454
BRABUS	-	-	-	2
CADILLAC	-	-	-	2
CATERHAM CARS	-	-	-	1
CHEVROLET	-	-	-	9
CHRYSLER	-	3	1	43
CITROEN	828	4	11.744	57
DACIA	-	-	-	1
DAEWOO	18	2	200	15
DAIHATSU	212	30	2.517	249
DATSUN NISSAN M	-	1	-	2
DIAMONT	-	1	-	1
FERRARI	3	2	18	23
FIAT	647	17	8.373	291
FORD	1.525	26	17.394	387
FUJI HEAVY	130	12	1.532	135
GENERAL MOTORS	7	1	68	15
GM DAEWOO AUTO	381	-	5.254	3
HOBBY	-	-	4	-
HONDA	357	192	5.211	2.245
HYUNDAI	1.269	9	22.721	140
I.V.R.S.R.L	-	-	2	-
INTERNATIONAL	-	1	-	1
ISUZU	-	-	-	2
JAGUAR	4	10	112	137
JEEP	-	1	-	38
KIA	446	3	8.115	27
LADA	-	-	2	4
LAIKA CARAVANS	-	-	1	-
LAMBORGHINI	-	1	4	3
LANCIA	120	6	1.281	81
LAND ROVER	23	2	241	71
LOTUS	-	1	3	4
M.C.C. AG	15	195	200	2.201
MASERATI	1	2	10	9
MAZDA	350	30	5.215	260
MEBEA	-	-	-	1
MERCEDES	848	621	8.966	7.309
MG	16	-	463	5
MITSUBISHI	467	17	3.832	235
N.S.U.	-	-	-	1
NISSAN	687	24	10.538	331
OPEL	1.593	100	19.180	1.309
PEUGEOT	552	13	10.129	133
PLYMOUTH	-	-	-	1
PONTIAC	-	-	-	1
PORSCHE	23	21	424	351
PROTON	-	-	-	1
RENAULT	508	25	9.304	197
RILEY	-	-	-	1
ROVER	-	8	30	178
S.O.V.A.B.	-	-	2	-
SAAB	43	10	1.093	49
SEA S.P.A.	-	-	1	-
SEAT	743	5	10.165	60
SKODA	594	3	7.960	27
SMART GMBH	194	62	2.400	282
SSANGYONG MOTOR	14	-	243	1
SUZUKI	1.002	47	10.357	715
TOYOTA	1.812	74	19.658	800
TRIGANO SPA	1	-	22	2
TRIUMPH	-	1	-	1
VAZ	90	-	702	-
VOLKSWAGEN	1.601	170	16.122	1.732
VOLVO	223	5	2.447	62
ΔΙΑΦΟΡΑ	2	14	18	162
ΣΥΝΟΛΟ	18.658	2.466	238.126	29.396



B. ΦΟΡΤΗΓΑ				
ΜΑΡΚΕΣ	ΟΚΤΩΒΡΙΟΣ		ΙΑΝ-ΟΚΤΩΒΡΙΟΣ	
	ΚΑΙΝ.	ΜΕΤΑΧ.	ΚΑΙΝ.	ΜΕΤΑΧ.
ASIA MOTOR	-	-	1	-
ASTRA	-	1	13	2
BORCO-HOEHNS	-	-	-	1
CADILLAC	-	1	-	3
CHEVROLET	-	-	1	16
CHRYSLER	-	4	1	10
CITROEN	52	9	554	93
DAF	10	21	108	316
DAIHATSU	1	5	4	47
DODGE	-	3	2	16
FAUN	-	-	-	1
FIAT	172	26	1.753	269
FORD	404	164	4.059	2.071
FUJI HEAVY	-	1	-	9
G.B.M. SPA	-	-	1	-
GENERAL MOTORS	-	1	-	1
GRECAV SPA	-	-	17	-
HANOMAG (AVRAS)	-	-	-	1
HONDA	-	-	-	1
HYUNDAI	35	12	327	104
IMPIANTI S.P.A.	-	-	-	1
ISUZU	107	51	1.084	444
IVECO	2	-	65	-
IVECO FORD	-	-	-	1
IVECO MAGIRUS	1	-	17	15
KIA	-	1	-	10
LAND ROVER	-	-	2	4
LEYLAND	-	-	-	1
MAGIRUS	-	-	-	10
MAN	20	78	181	1.059
MAN-VOLKS WAGEN	-	1	-	1
MAZDA	108	29	789	359
MERCEDES	112	612	1.115	7.684
MINI	126	163	1.355	1.668
MMC SITTIPOL	15	45	175	421
MULTICAR	-	-	-	1
NISSAN	248	191	4.219	1.879
NISSAN MOTOR	147	-	244	-
NISSAN MOTOR CO	-	-	4	-
OLDSMOBILE	-	-	-	1
OPEL	45	71	518	748
PEUGEOT	14	8	171	92
PFAU	-	-	-	1
PIAGGIO	8	2	98	31
PLYMOUTH	-	-	-	1
PORSCHE	-	-	-	1
RENAULT	48	14	490	203
ROVER	-	-	-	4
S.O.V.A.B.	1	1	23	6
SCANIA	9	31	89	391
SEAT	-	6	6	55
SKODA	2	13	6	117
SSANGYONG MOTOR	3	-	67	-
STEYER	-	-	-	5
SUZUKI	11	7	107	79
TATA	-	-	3	-
TATA ENGINEERIN	-	-	1	-
TOYOTA	183	119	2.478	1.287
VOLKSWAGEN	50	276	605	3.095
VOLVO	15	66	214	864
YAK VEHICLES	-	-	-	1
YAMAHA	-	-	-	1
ΔΙΑΦΟΡΑ	-	-	-	5
ΣΥΝΟΛΟ	1.949	2.033	20.967	23.507



Γ. ΛΕΩΦΟΡΕΙΑ				
ΜΑΡΚΕΣ	ΟΚΤΩΒΡΙΟΣ		ΙΑΝ-ΟΚΤΩΒΡΙΟΣ	
	ΚΑΙΝ.	ΜΕΤΑΧ.	ΚΑΙΝ.	ΜΕΤΑΧ.
ANADOLU ISUZU	-	-	11	-
AYATS	-	-	-	1
BOVA	2	3	20	19
BUSSING	-	-	-	1
DAF	-	-	4	3
DROG MONLER	-	-	-	2
EOS-COACH	-	-	-	3
EVOBUS	-	1	97	32
FIAT	1	-	12	9
FORD	1	-	13	11
G.AUWARTER	-	1	18	15
HYUNDAI	-	-	-	1
IKARUS	-	-	5	-
IRISBUS	2	-	139	-
IRIZAR	-	-	4	-
JONCKHEERE	-	-	-	1
KASSBOHRER	-	3	1	60
MAN	-	5	15	41
MERCEDES	6	23	81	273
MITSUBISHI	-	1	-	1
NEOPLAN	4	-	30	16
OM	-	-	-	1
OPEL	1	-	6	-
RENAULT	1	-	4	-
SCANIA	-	-	7	6
SETRA	-	-	2	11
STS	-	-	-	1
TOYOTA	-	-	-	1
TSCHU-TSCHU-BAH	-	-	1	-
VOLKSWAGEN	-	-	-	2
VOLVO	-	1	112	6
ΣΦΑΚΙΑΝΑΚΗΣ	-	-	5	-
ΣΥΝΟΛΟ	18	38	587	517



Δ.ΜΟΤΟΣΥΚΛΗΤΕΣ				
ΜΑΡΚΕΣ	ΟΚΤΩΒΡΙΟΣ		ΙΑΝ-ΟΚΤΩΒΡΙΟΣ	
	ΚΑΙΝ.	METAX.	ΚΑΙΝ.	METAX.
ACE TRADE	2	-	19	-
AEON MOTOR	17	-	334	1
AIE MOTOR	4	-	12	-
AIE MOTORING	-	-	15	-
AIXAM	-	-	1	-
AMER. IRONHORSE	-	-	-	1
AMSTRONG	4	-	14	-
AMSTRONG TYPO DOLPHIN	1	-	27	-
APRILIA	177	5	1.967	91
B.M.W	80	57	1.162	749
BAROSA MOTOR	2	-	58	-
BELGARDA SPA	-	2	19	29
BENELLI	7	-	19	3
BENZHOU VEHICLE	3	-	10	-
BETA MOTOR SPA	4	-	38	-
BIMOTA SPA	-	-	-	1
BOMBARDIER ING.	5	-	6	-
BUELL MOTORCYCL	1	-	18	-
C.G.M. SIAMOTO	-	-	6	-
C.P.I. MOTOR CO	31	-	204	1
CCM MOTORCYCLE	2	-	44	-
CESCE ZAV (CZ)	-	-	-	1
CHANG JIANG	-	-	-	1
CHANGZHOU	114	-	988	2
CHINA JIALING	78	1	1.019	1
CHONGGOING	428	-	6.675	11
CHONGQING SHINE	23	-	50	-
CHUNFENG	42	-	467	-
CIXI KINGRING	3	-	36	1
DAELIM	135	-	876	12
DALL'ARA SRL	4	-	57	-
DAZON	-	-	44	2
DINLI METAL	26	-	238	-
DUCATI	28	1	404	21
EGIMOTORS	-	-	13	-
GAGIVA MOTOR	-	-	5	1
GAS GAS	3	-	13	-
GEELY GROUP	11	-	62	-
GORGOLIS S.A	672	-	6.821	6
HARLEY DAVIDSON	11	3	153	25
HARTFORD	1	-	5	-
HER CHEE	1	-	22	2
HERCULES	-	-	-	1
HONDA	1.195	83	14.452	1.337
HONDA MOTOR CO	2	-	21	-
HUSABERG	1	-	9	1
HYOSUNG MOTORS	63	-	267	8
IRBIT MOTORCYCL	3	-	7	-
ITAL JET	-	-	-	4
JIANGMEN	120	1	782	5
JIANGSU	2	-	3	-
JIANGSU LINHAI	39	-	639	-
JIANGSU XILING	2	-	18	-
JINAN QINGQI	12	-	103	-
JINCHENG	12	-	132	-
JORPAN MOTORS	-	-	6	-
K.T.M.	72	5	1.007	69
KASEA	-	-	-	1
KAWASAKI	1.249	25	4.641	337
KEEWAY	29	-	206	-
KINETIC MOTOR	-	-	5	-
KL SRL	8	-	59	-
KWANG YANG	218	-	2.456	21
LAMBRETTA	-	-	-	1
LONCIN GROUP	86	1	1.083	4
M.P.I.	-	1	-	1
MAGUINARIA/OSSA	-	-	-	1
MALAGUTI SPA	37	3	506	16
MBK INDUSTRIE	158	1	2.320	23
MODENAS	-	-	1	-
MONTESA HONDA	70	-	631	1
MOTIVE POWER	60	-	539	1
MOTO GUZZI	1	-	2	-
MOTO HONDA	67	-	904	1
MOTO LAVERDA	-	1	65	1
MOTO ZETA SRL	1	-	8	-
MOTOBECANE	-	-	-	1
MOTOR SPA	9	-	90	-
MOTTO GUZZI	9	1	13	4
MUZ	14	-	23	-
MV AGUSTA	25	-	192	1
MZ MOTORRAD	1	-	11	1
NACIONAL MOTOR	20	-	168	1
NANJING JINCHEN	5	-	61	2
P.T. FEDERAL	-	-	7	1
PEGASUS	-	-	-	1
PEUGEOT	140	1	422	15
PIAGGIO	854	11	8.121	139
POLARIS	3	-	18	-
REINMECH CORPOR	1	-	31	-
REWACO	-	-	1	-
ROYAL ENFIELD	7	-	23	-
S.I.M.	-	-	-	1
SACHS	12	-	15	-
SANYANG	141	1	1.180	5
SECMA SA	-	-	3	-
SEGMA SA	1	-	1	-
SHANGHAI JIALIN	54	-	624	1
SHERCO SARL	1	-	9	-
SKY TEAM	7	-	85	-
STANDARD MOTOR	13	-	35	1
SUZHOU INDUSTRI	1	-	8	-
SUZUKI	282	45	3.918	600
TAIZHOU ZHONGNE	3	-	49	-
TAWAN GOLDEN B	44	-	277	1
TM RACING	3	-	19	-
TRIUMPH	20	1	222	7
UNIVERSAL MOTOR	3	-	33	-
V.O.R. MOTORI	1	-	1	-
YAMAHA	581	62	7.372	975
ZENGCHENG HAILI	162	-	810	1
ZHONGSHAN GUOCH	155	-	688	2
ZONGSHEN INDUST	103	-	879	1
ΔΙΑΦΟΡΑ	-	-	-	3
ΕΥΝΟΛΟ	8.102	312	78.202	4.560

