



Πειραιάς, 2 -8 -2005

Δ Ε Λ Τ Ι Ο Τ Υ Π Ο Υ

ΧΟΡΗΓΗΣΗ ΑΔΕΙΩΝ ΚΥΚΛΟΦΟΡΙΑΣ ΟΧΗΜΑΤΩΝ

(Προσωρινά στοιχεία)

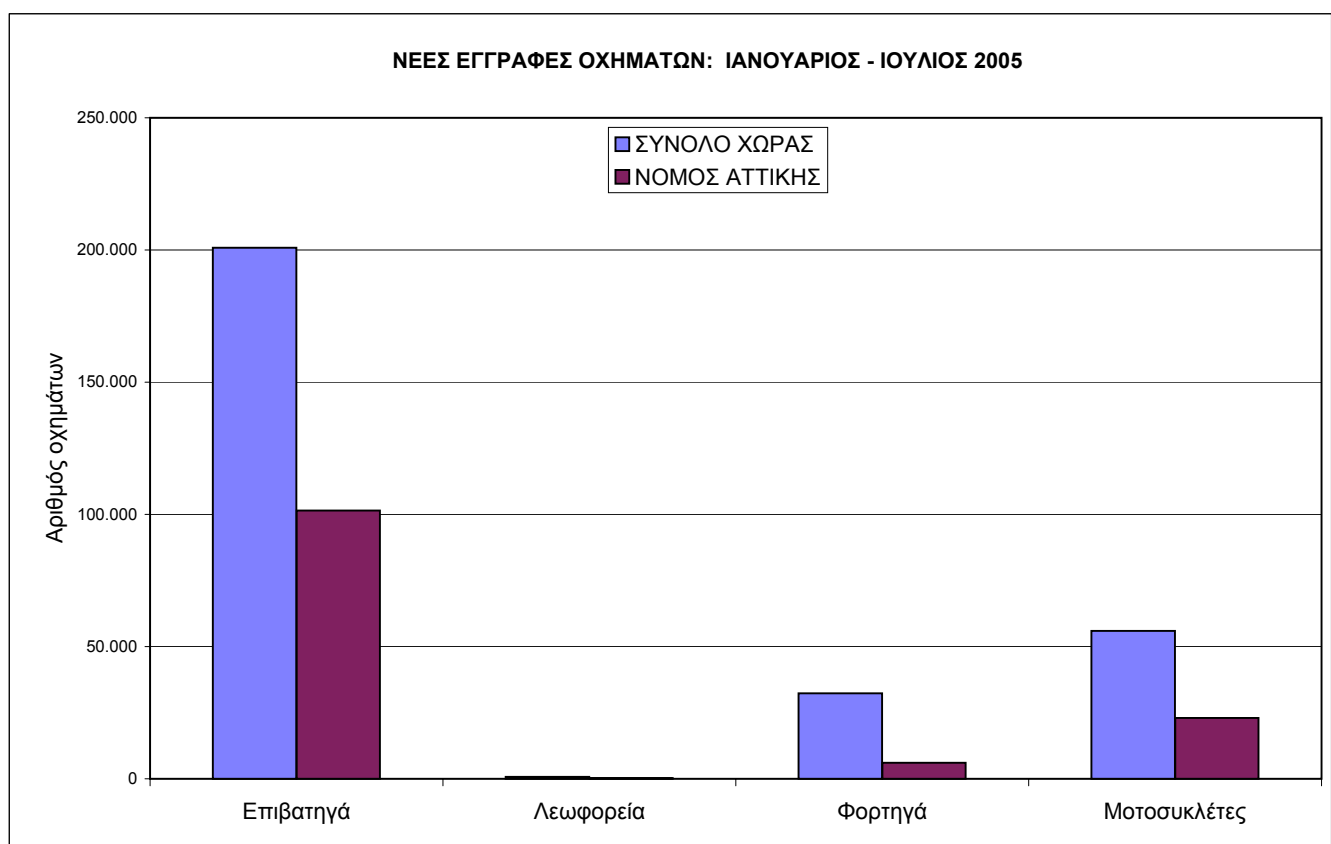
ΙΟΥΛΙΟΣ 2005

Η Δ/ση Στατιστικών Τομέα Εμπορίου & Υπηρεσιών της Γενικής Γραμματείας της Εθνικής Στατιστικής Υπηρεσίας της Ελλάδος ανακοινώνει ότι, κατά το διάστημα Ιανουαρίου - Ιουλίου 2005 κυκλοφόρησαν για πρώτη φορά 233.965 αυτοκίνητα (καινούρια ή μεταχειρισμένα, παρουσιάζοντας μείωση 5,1% ως προς την αντίστοιχη περίοδο του 2004, ενώ αύξηση 19,1% είχε παρουσιάσει το επτάμηνο 2004 σε σχέση με το 2003.

Αντιστοίχως, η νέα κυκλοφορία μοτοσυκλετών (άνω των 50 cc) ανήλθε σε 55.928, έναντι 50.549 το 2004, παρουσιάζοντας αύξηση 10,6%, ενώ αύξηση 25,4% είχε παρουσιάσει το επτάμηνο 2004 σε σχέση με το 2003.

Πίνακας 1: Οχήματα που κυκλοφόρησαν για πρώτη φορά κατά την περίοδο Ιανουαρίου - Ιουλίου των ετών 2003-2005

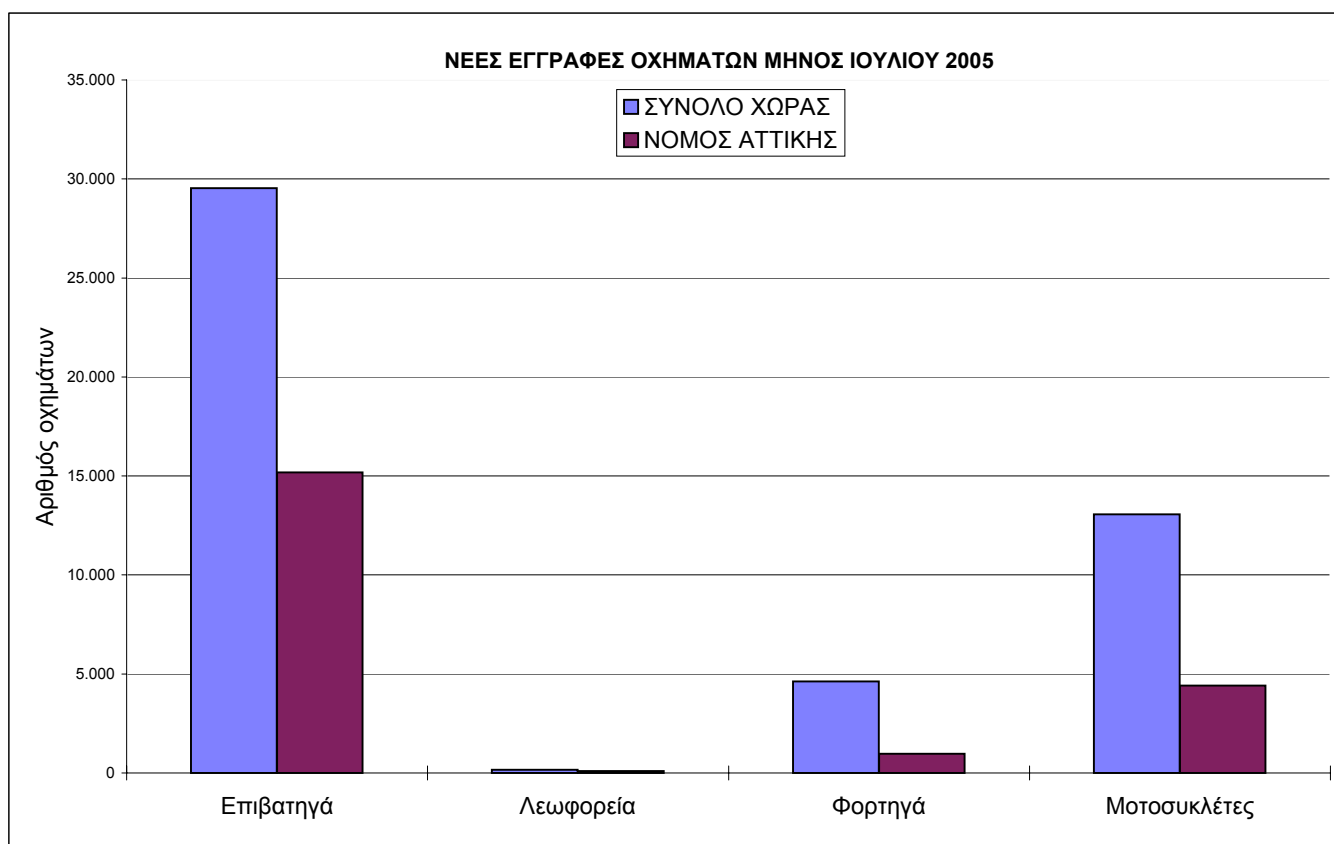
Κατηγορία οχημάτων	2005		2004		2003		Μεταβολή (%) 2005/2004		Μεταβολή (%) 2004/2003	
	Σύνολο	Από αυτά, μεταχειρ.	Σύνολο	Από αυτά, μεταχειρ.	Σύνολο	Από αυτά, μεταχειρ.	Σύνολο	Από αυτά, μεταχειρ.	Σύνολο	Από αυτά, μεταχειρ.
ΣΥΝΟΛΟ ΧΩΡΑΣ										
Ο χ ή μ α τ α	289.893	42.449	296.999	41.394	247.179	32.360	-2,4%	2,5%	20,2%	27,9%
1. Αυτοκίνητα	233.965	39.092	246.450	37.244	206.860	27.909	-5,1%	5,0%	19,1%	33,4%
Επιβατηγά	200.843	21.464	211.058	17.730	176.134	9.342	-4,8%	21,1%	19,8%	89,8%
Λεωφορεία	769	334	1.542	552	1.370	989	-50,1%	-39,5%	12,6%	-44,2%
Φορτηγά	32.353	17.294	33.850	18.962	29.356	17.578	-4,4%	-8,8%	15,3%	7,9%
2. Μοτοσυκλέτες > 50 cc	55.928	3.357	50.549	4.150	40.319	4.451	10,6%	-19,1%	25,4%	-6,8%
ΝΟΜΟΣ ΑΤΤΙΚΗΣ										
Ο χ ή μ α τ α	130.717	12.950	140.887	13.065	117.215	9.619	-7,2%	-0,9%	20,2%	35,8%
1. Αυτοκίνητα	107.740	11.806	116.337	11.091	98.060	7.368	-7,4%	6,4%	18,6%	50,5%
Επιβατηγά	101.431	8.904	108.535	7.477	91.153	3.843	-6,5%	19,1%	19,1%	94,6%
Λεωφορεία	278	78	299	132	221	155	-7,0%	-40,9%	35,3%	-14,8%
Φορτηγά	6.031	2.824	7.503	3.482	6.686	3.370	-19,6%	-18,9%	12,2%	3,3%
2. Μοτοσυκλέτες > 50 cc	22.977	1.144	24.550	1.974	19.155	2.251	-6,4%	-42,0%	28,2%	-12,3%



Αρμόδιος: Κων/νος Μενεξές
 Τηλέφωνο: 210 4852500
 Fax: 210 4852496
 e-mail: menexesk@statistics.gr

Πίνακας 2: Οχήματα που κυκλοφόρησαν για πρώτη φορά κατά το μήνα Ιούλιο των ετών 2003-2005

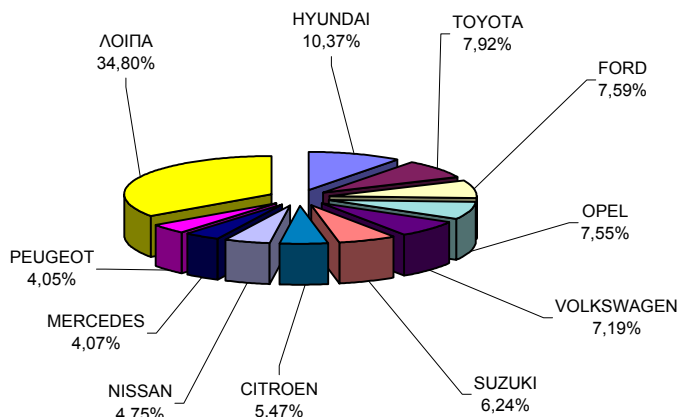
Κατηγορία οχημάτων	2005		2004		2003		Μεταβολή (%) 2005/2004		Μεταβολή (%) 2004/2003	
	Σύνολο	Από αυτά, μεταχειρ.	Σύνολο	Από αυτά, μεταχειρ.	Σύνολο	Από αυτά, μεταχειρ.	Σύνολο	Από αυτά, μεταχειρ.	Σύνολο	Από αυτά, μεταχειρ.
ΣΥΝΟΛΟ ΧΩΡΑΣ										
Οχήματα	47.377	6.450	46.432	6.249	42.082	5.569	2,0%	3,2%	10,3%	12,2%
1. Αυτοκίνητα	34.317	5.723	35.487	5.485	32.511	4.667	-3,3%	4,3%	9,2%	17,5%
Επιβατηγά	29.530	3.211	30.329	2.731	27.594	1.720	-2,6%	17,6%	9,9%	58,8%
Λεωφορεία	165	57	298	62	241	115	-44,6%	-8,1%	23,7%	-46,1%
Φορτηγά	4.622	2.455	4.860	2.692	4.676	2.832	-4,9%	-8,8%	3,9%	-4,9%
2. Μοτοσυκλέτες > 50 cc	13.060	727	10.945	764	9.571	902	19,3%	-4,8%	14,4%	-15,3%
ΝΟΜΟΣ ΑΤΤΙΚΗΣ										
Οχήματα	20.661	2.100	23.064	2.029	19.835	1.750	-10,4%	3,5%	16,3%	15,9%
1. Αυτοκίνητα	16.242	1.904	17.958	1.694	15.910	1.298	-9,6%	12,4%	12,9%	30,5%
Επιβατηγά	15.180	1.417	16.789	1.199	14.756	766	-9,6%	18,2%	13,8%	56,5%
Λεωφορεία	89	24	79	17	38	22	12,7%	41,2%	107,9%	-22,7%
Φορτηγά	973	463	1.090	478	1.116	510	-10,7%	-3,1%	-2,3%	-6,3%
2. Μοτοσυκλέτες > 50 cc	4.419	196	5.106	335	3.925	452	-13,5%	-41,5%	30,1%	-25,9%



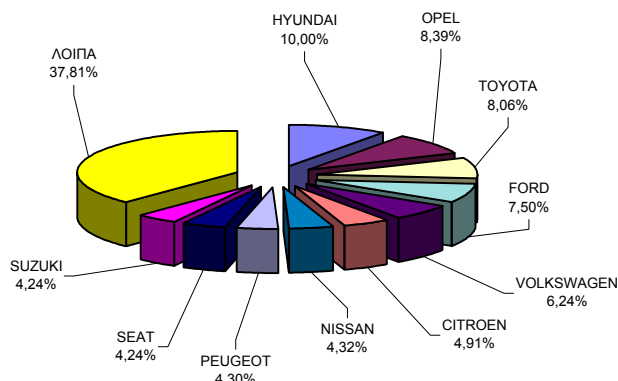
Πίνακας 3. Πωλήσεις καινούριων και μεταχειρισμένων επιβατηγών, φορτηγών, λεωφορείων και μοτοσυκλετών κατά μάρκα, κατά το μήνα Ιούλιο και την περίοδο Ιανουαρίου - Ιουλίου 2005

Α. ΕΠΙΒΑΤΗΓΑ				
ΜΑΡΚΕΣ	ΙΟΥΛΙΟΣ		ΙΑΝ-ΙΟΥΛΙΟΣ	
	ΚΑΙΝ.	ΜΕΤΑΧ.	ΚΑΙΝ.	ΜΕΤΑΧ.
ALFA ROMEO	243	6	1.619	49
AUDI	518	267	3.808	1.766
AUTOCARAVANS RI	-	-	1	1
B.M.W	600	761	4.630	4.850
CADILLAC	-	-	-	1
CHEVROLET	-	-	-	7
CHRYSLER	1	7	1	34
CITROEN	1.439	8	8.805	46
DACIA	-	1	-	1
DAEWOO	12	-	151	10
DAIHATSU	271	25	1.815	159
DATSUN NISSAN M	-	1	-	1
FERRARI	-	1	13	16
FIAT	727	42	6.575	222
FORD	1.998	35	13.454	283
FUJI HEAVY	170	16	1.148	98
GENERAL MOTORS	16	2	50	11
GM DAEWOO AUTO	608	1	3.683	1
HOBBY	3	-	3	-
HONDA	458	274	3.925	1.639
HYUNDAI	2.729	6	17.938	105
I.V.R.S.R.L	-	-	2	-
ISUZU	-	-	-	2
JAGUAR	11	11	87	94
JEEP	-	5	-	27
KIA	998	-	6.528	19
LADA	-	1	2	4
LAIKA CARAVANS	-	-	1	-
LAMBORGHINI	1	1	4	1
LANCIA	143	8	983	60
LAND ROVER	18	13	185	57
LOTUS	-	1	2	2
M.C.C. AG	16	267	133	1.587
MASERATI	-	1	7	4
MAZDA	453	31	4.063	174
MEBEA	-	1	-	1
MERCEDES	1.072	784	6.607	5.381
MG	34	1	401	4
MINI	378	25	2.598	176
N.S.U.	-	-	-	1
NISSAN	1.251	39	7.753	247
OPEL	1.988	127	15.052	990
PEUGEOT	1.065	7	7.710	88
PLYMOUTH	-	-	-	1
PORSCHE	50	33	350	268
RENAULT	794	14	7.288	143
ROVER	3	17	29	139
S.O.V.A.B.	1	-	2	-
SAAB	137	7	925	29
SEA S.P.A.	-	-	1	-
SEAT	976	4	7.599	41
SKODA	763	-	5.939	20
SMART GMBH	325	28	1.634	133
SSANGYONG MOTOR	20	1	193	1
SUZUKI	1.641	58	7.599	526
TOYOTA	2.085	84	14.452	573
TRIGANO SPA	3	-	18	2
VAZ	92	-	481	-
VOLKSWAGEN	1.893	170	11.201	1.202
VOLVO	315	6	1.920	43
ΔΙΑΦΟΡΑ	-	13	11	124
ΣΥΝΟΛΟ	26.319	3.211	179.379	21.464

ΠΩΛΗΣΕΙΣ ΚΑΙΝΟΥΡΙΩΝ ΕΠΙΒΑΤΗΓΩΝ : ΙΟΥΛΙΟΣ 2005

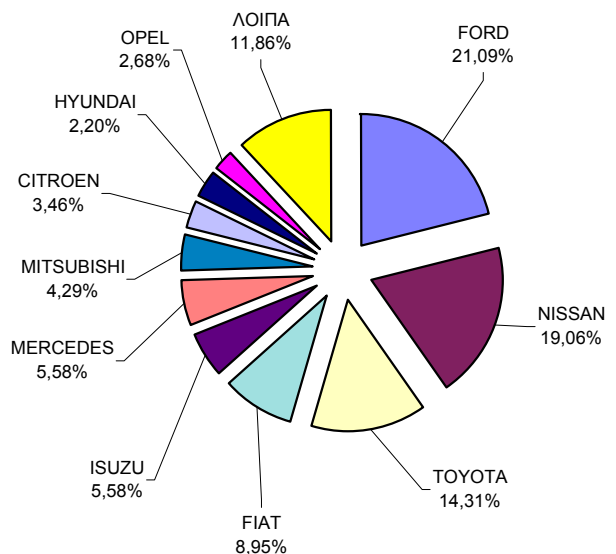


ΠΩΛΗΣΕΙΣ ΚΑΙΝΟΥΡΙΩΝ ΕΠΙΒΑΤΗΓΩΝ : ΙΑΝΟΥΑΡΙΟΣ - ΙΟΥΛΙΟΣ 2005

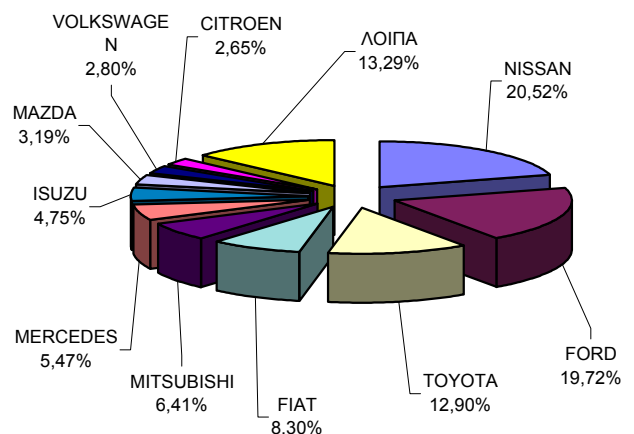


Β. ΦΟΡΤΗΓΑ				
ΜΑΡΚΕΣ	ΙΟΥΛΙΟΣ		ΙΑΝ-ΙΟΥΛΙΟΣ	
	ΚΑΙΝ.	ΜΕΤΑΧ.	ΚΑΙΝ.	ΜΕΤΑΧ.
ASIA MOTOR	-	-	1	-
ASTRA	2	-	9	1
BORCO-HOEHNS	-	-	-	1
CADILLAC	-	-	-	2
CHEVROLET	-	2	1	11
CHRYSLER	-	1	1	4
CITROEN	75	11	399	61
DAF	11	40	79	250
DAIHATSU	-	4	2	38
DODGE	-	1	2	13
FAUN	-	-	-	1
FIAT	194	28	1.250	193
FORD	457	226	2.969	1.572
FUJI HEAVY	-	-	-	8
G.B.M. SPA	-	-	1	-
GRECAV SPA	5	-	14	-
HANOMAG (AVRAS)	-	-	-	1
HONDA	-	-	-	1
HYUNDAI	43	10	230	74
ISUZU	121	35	716	325
IVECO	7	-	45	-
IVECO MAGIRUS	-	1	14	11
KIA	-	1	-	7
LAND ROVER	-	-	1	4
LEYLAND	-	-	-	1
MAGIRUS	-	-	-	9
MAN	23	118	122	825
MAZDA	48	43	481	260
MERCEDES	121	806	823	5.743
MITSUBISHI	93	158	965	1.192
MMC SITTIPOI	16	32	137	279
MULTICAR	-	-	-	1
NISSAN	413	196	3.090	1.322
NISSAN MOTOR CO	1	-	2	-
OPEL	58	72	397	532
PEUGEOT	8	10	129	67
PFAU	-	-	-	1
PIAGGIO	9	2	69	18
PLYMOUTH	-	-	-	1
PORSCHE	-	-	-	1
RENAULT	46	22	352	142
ROVER	-	-	-	3
S.O.V.A.B.	-	1	17	4
SCANIA	10	36	67	291
SEAT	-	4	5	38
SKODA	-	14	3	82
SSANGYONG MOTOR	5	-	52	-
STEYER	-	-	-	3
SUZUKI	7	8	73	56
TATA	-	-	2	-
TOYOTA	310	137	1.943	933
VOLKSWAGEN	68	342	422	2.270
VOLVO	16	93	174	636
YAK VEHICLES	-	-	-	1
YAMAHA	-	-	-	1
ΔΙΑΦΟΡΑ	-	1	-	4
ΣΥΝΟΛΟ	2.167	2.455	15.059	17.294

**ΠΩΛΗΣΕΙΣ ΚΑΙΝΟΥΡΙΩΝ ΦΟΡΤΗΓΩΝ :
ΙΟΥΛΙΟΣ 2005**

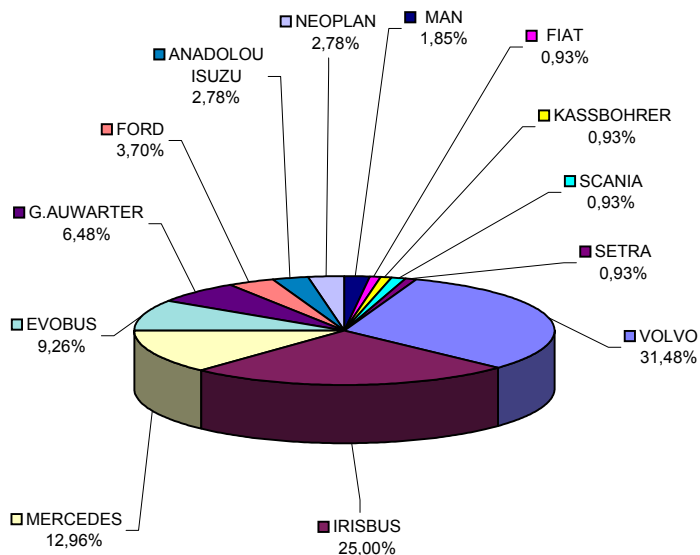


**ΠΩΛΗΣΕΙΣ ΚΑΙΝΟΥΡΙΩΝ ΦΟΡΤΗΓΩΝ :
ΙΑΝΟΥΑΡΙΟΣ - ΙΟΥΛΙΟΣ 2005**

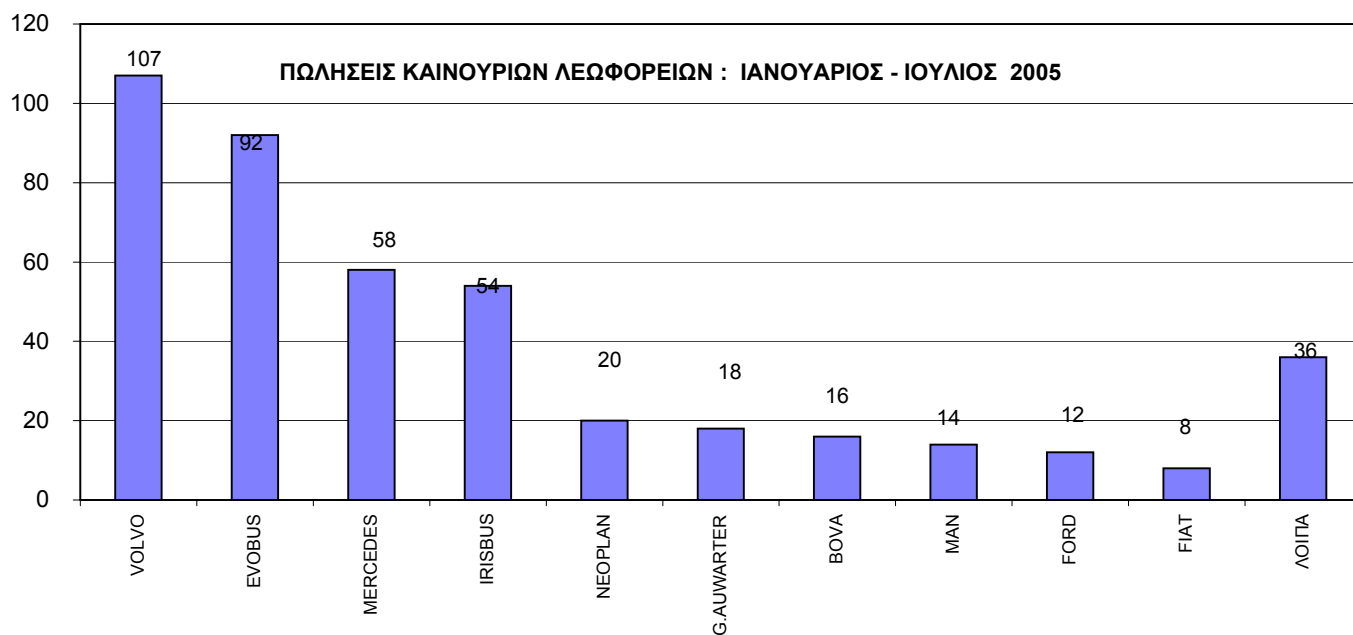


Γ. ΛΕΩΦΟΡΕΙΑ				
ΜΑΡΚΕΣ	ΙΟΥΛΙΟΣ		ΙΑΝ-ΙΟΥΛΙΟΣ	
	ΚΑΙΝ.	ΜΕΤΑΧ.	ΚΑΙΝ.	ΜΕΤΑΧ.
ANADOLOU ISUZU	3	-	7	-
AYATS	-	-	-	1
BOVA	-	1	16	12
BUSSING	-	-	-	1
DAF	-	-	3	3
DROG MONLER	-	-	-	2
EOS-COACH	-	-	-	2
EOBUS	10	3	92	27
FIAT	1	-	8	3
FORD	4	1	12	7
G.AUWARTER	7	1	18	11
HYUNDAI	-	-	-	1
IKARUS	-	-	3	-
IRISBUS	27	-	54	-
IRIZAR	-	-	4	-
KASSBOHRER	1	10	1	53
MAN	2	1	14	30
MERCEDES	14	37	58	142
NEOPLAN	3	2	20	16
OM	-	-	-	1
OPEL	-	-	2	-
RENAULT	-	-	3	-
SCANIA	1	-	6	5
SETRA	1	1	2	9
STS	-	-	-	1
TOYOTA	-	-	-	1
VOLKSWAGEN	-	-	-	2
VOLVO	34	-	107	4
ΣΦΑΚΙΑΝΑΚΗΣ	-	-	5	-
ΣΥΝΟΛΟ	108	57	435	334

ΠΩΛΗΣΕΙΣ ΚΑΙΝΟΥΡΙΩΝ ΛΕΩΦΟΡΕΙΩΝ : ΙΟΥΛΙΟΣ 2005

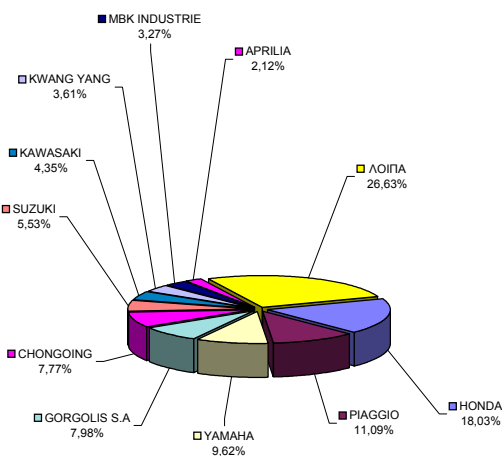


ΠΩΛΗΣΕΙΣ ΚΑΙΝΟΥΡΙΩΝ ΛΕΩΦΟΡΕΙΩΝ : ΙΑΝΟΥΑΡΙΟΣ - ΙΟΥΛΙΟΣ 2005



Δ.ΜΟΤΟΣΥΚΛΗΤΕΣ				
ΜΑΡΚΕΣ	ΙΟΥΛΙΟΣ		ΙΑΝ-ΙΟΥΛΙΟΣ	
	ΚΑΙΝ.	METAX.	ΚΑΙΝ.	METAX.
ACE TRADE	3	-	15	-
AEON MOTOR	72	-	273	-
AIE MOTOR	4	-	4	-
AIE MOTORING	5	-	13	-
AIXAM	-	-	1	-
AMER. IRONHORSE	-	1	-	1
AMSTRONG TYPO DOLP	4	-	19	-
APRILIA	262	16	1.120	66
B.M.W	173	117	889	556
BAROSA MOTOR	15	-	53	-
BELGARDA SPA	7	3	18	21
BENELLI	-	1	10	3
BETA MOTOR SPA	6	-	31	-
BIMOTA SPA	-	-	-	1
BOMBARDIER ING.	-	-	1	-
BUELL MOTORCYCL	2	-	16	-
C.G.M. SIAMOTO	1	-	6	-
C.P.I. MOTOR CO	16	-	155	1
CCM MOTORCYCLE	3	-	38	-
CHANGZHOU	150	-	600	-
CHINA JIALING	223	-	605	-
CHONGOING	958	1	4.981	9
CHONGQING SHINE	1	-	1	-
CHUNFENG	85	-	282	-
CIXI KINGRING	9	1	18	1
DAELIM	143	1	660	6
DALL'ARA SRL	3	-	42	-
DAZON	9	-	12	-
DINLI METAL	49	-	176	-
DUCATI	55	2	309	14
EGIMOTORS	4	-	12	-
GAGIVA MOTOR	-	1	4	1
GAS GAS	-	-	6	-
GEELY GROUP	14	-	25	-
GORGOLIS S.A	984	-	4.518	2
HARLEY DAVIDSON	25	5	120	16
HARTFORD	-	-	2	-
HER CHEE	3	-	20	2
HERCULES	-	-	-	1
HONDA	2.224	217	9.969	1.008
HONDA MOTOR CO	3	-	9	-
HUSABERG	3	-	6	1
HYOSUNG MOTORS	28	1	180	5
IRBIT MOTORCYCL	1	-	4	-
ITAL JET	-	-	-	3
JIANGMEN	116	1	488	4
JIANGSU LINHAI	112	-	459	-
JIANGSU XILING	9	-	11	-
JINAN QINGQI	25	-	57	-
JINCHENG	19	-	100	-
JORPAN MOTORS	-	-	5	-
K.T.M.	151	10	771	53
KASEA	-	-	-	1
KAWASAKI	537	58	2.702	248
KEEWAY	45	-	91	-
KINETIC MOTOR	-	-	5	-
KL SRL	7	-	36	-
KWANG YANG	445	3	1.714	13
LAMBRETTA	-	-	-	1
LONCIN GROUP	215	-	744	1
MAGUINARIA(OSSA	-	-	-	1
MALAGUTI SPA	108	1	334	11
MBK INDUSTRIE	403	4	1.674	13
MODENAS	-	-	1	-
MONTESA HONDA	170	1	346	1
MOTIVE POWER	79	-	352	1
MOTO HONDA	122	-	667	-
MOTO LAVERDA	13	-	40	-
MOTOBECANE	-	-	-	1
MOTOR SPA	12	-	64	-
MOTTO GUZZI	-	-	-	1
MUZ	2	-	9	-
MV AGUSTA	29	-	130	1
MZ MOTORRAD	-	-	8	1
NACIONAL MOTOR	52	-	113	1
NANJING JINCHEN	12	1	34	2
P.T. FEDERAL	-	-	7	1
PEUGEOT	68	1	241	9
PIAGGIO	1.368	17	5.463	89
POLARIS	3	-	7	-
REINMECH CORPOR	5	-	23	-
REWACO	-	-	1	-
ROYAL ENFIELD	2	-	14	-
S.I.M.	-	1	-	1
SACHS	-	-	3	-
SANYANG	194	1	700	3
SECMA SA	-	-	3	-
SHANGHAI JIALIN	76	-	446	1
SHERCO SARL	8	-	8	-
SKY TEAM	19	-	43	-
STANDARD MOTOR	3	-	15	1
SUZHOU INDUSTRI	2	-	2	-
SUZUKI	682	98	2.880	440
TAIZHOU ZHONGNE	23	-	23	-
TAWAN GOLDEN B	35	-	205	1
TM RANCING	3	-	15	-
TRIUMPH	44	-	167	4
UNIVERSAL MOTOR	6	-	18	-
YAMAHA	1.186	163	5.016	729
ZENGCHENG HAILI	187	-	375	1
ZHONGSHAN GUOCH	13	-	220	-
ZONGSHEN INDUST	176	-	498	1
ΔΙΑΦΟΡΑ	-	-	-	3
ΣΥΝΟΛΟ	12.333	727	52.571	3.357

ΠΩΛΗΣΕΙΣ ΚΑΙΝΟΥΡΙΩΝ ΜΟΤΟΣΥΚΛΗΤΩΝ :
ΙΟΥΛΙΟΣ 2005



ΠΩΛΗΣΕΙΣ ΚΑΙΝΟΥΡΙΩΝ ΜΟΤΟΣΥΚΛΗΤΩΝ :
ΙΑΝΟΥΑΡΙΟΣ - ΙΟΥΛΙΟΣ 2005

