



---

# Δ Ε Λ Τ Ι Ο   Τ Υ Π Ο Υ

## ΧΟΡΗΓΗΣΗ ΑΔΕΙΩΝ ΚΥΚΛΟΦΟΡΙΑΣ ΟΧΗΜΑΤΩΝ (Προσωρινά στοιχεία)

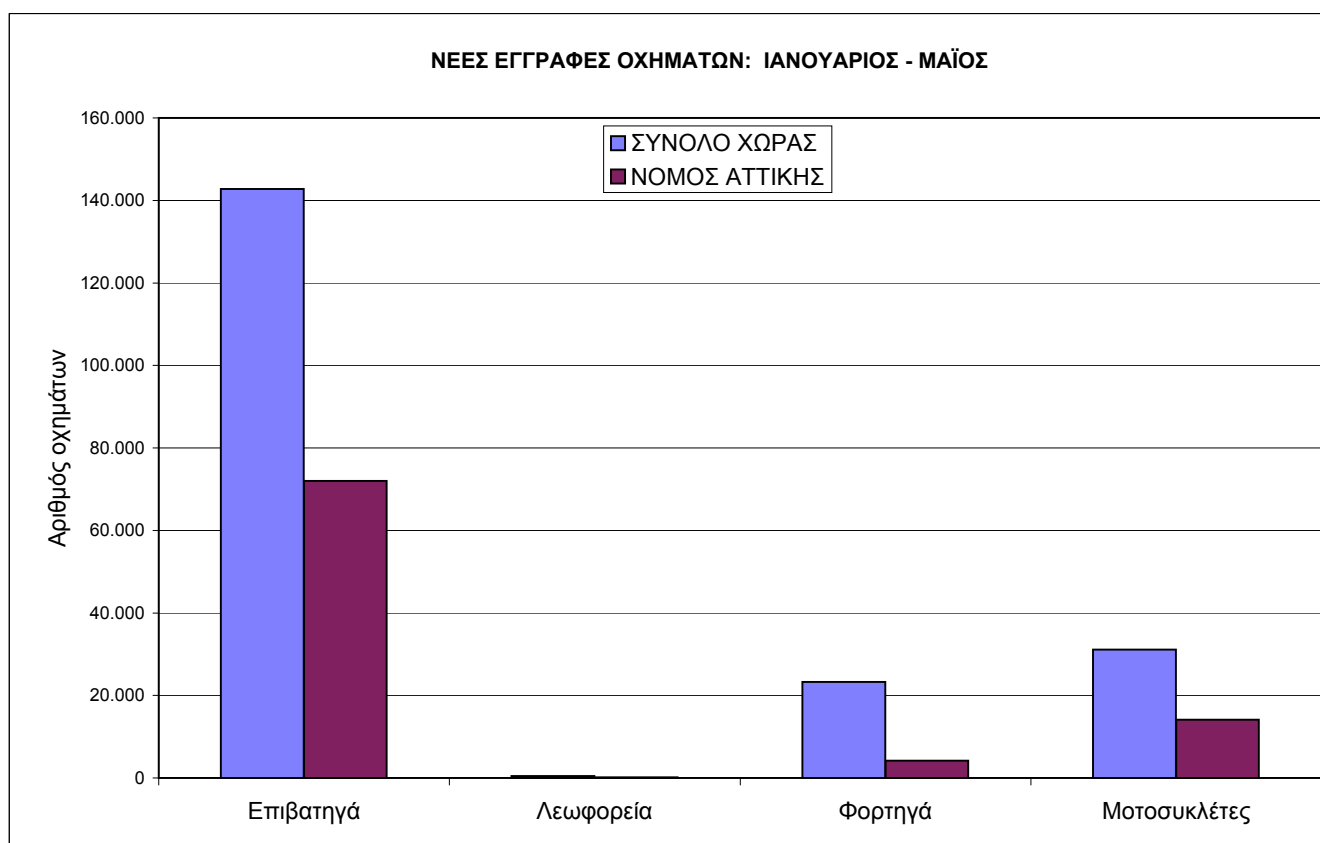
**ΜΑΪΟΣ 2005**

Η Δ/ση Στατιστικών Τομέα Εμπορίου & Υπηρεσιών της Γενικής Γραμματείας της Εθνικής Στατιστικής Υπηρεσίας της Ελλάδος ανακοινώνει ότι, κατά το διάστημα Ιανουαρίου - Μαΐου 2005 κυκλοφόρησαν για πρώτη φορά 166.576 αυτοκίνητα (καινούρια ή μεταχειρισμένα, παρουσιάζοντας μείωση 2,9% ως προς την αντίστοιχη περίοδο του 2004, ενώ αύξηση 18,9% είχε παρουσιάσει το πρώτο πεντάμηνο 2004 σε σχέση με το 2003.

Αντιστοίχως, η νέα κυκλοφορία μοτοσυκλετών (άνω των 50 cc) ανήλθε σε 31.143, έναντι 27.151 το 2004, παρουσιάζοντας αύξηση 14,7%, ενώ αύξηση 21,7% είχε παρουσιάσει το πρώτο πεντάμηνο 2004 σε σχέση με το 2003

**Πίνακας 1: Οχήματα που κυκλοφόρησαν για πρώτη φορά κατά την περίοδο Ιανουαρίου - Μαΐου των ετών 2003 - 2005**

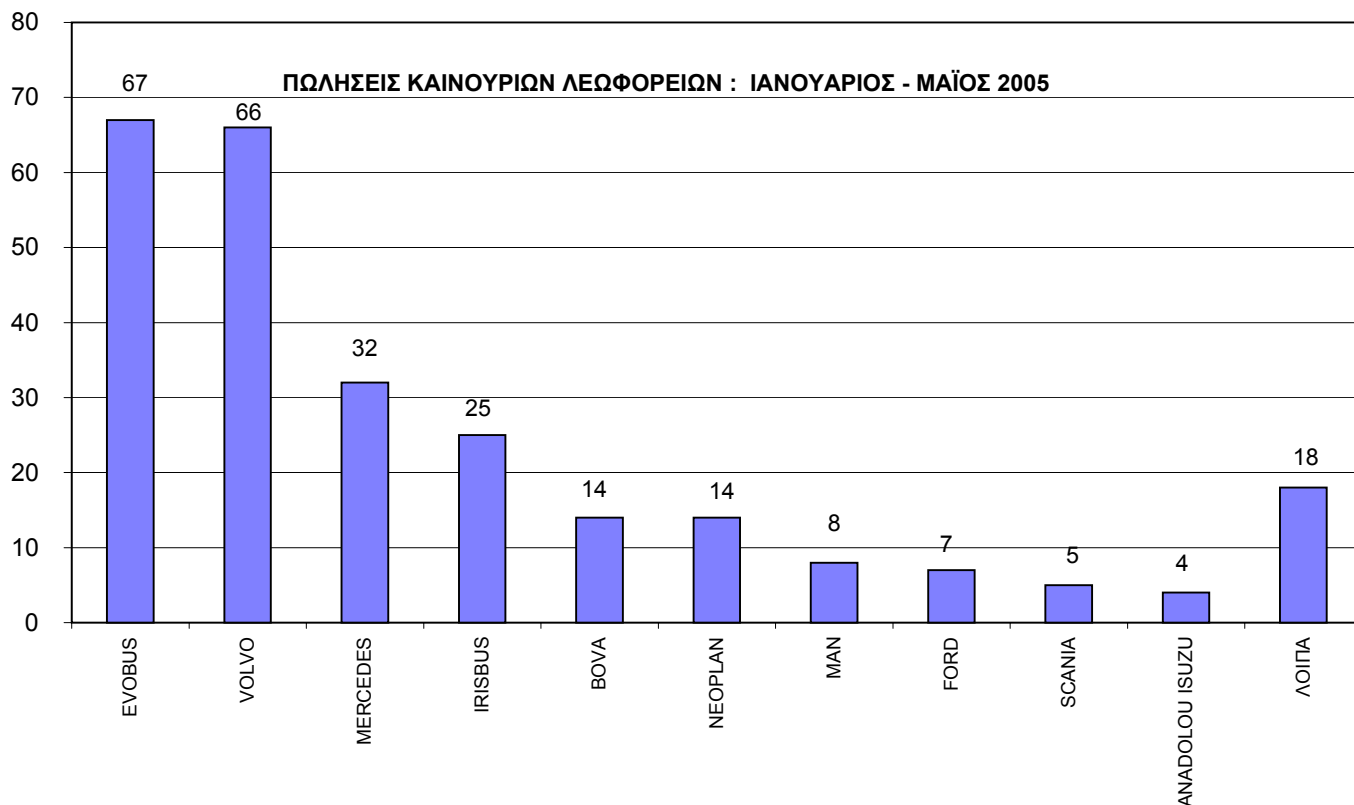
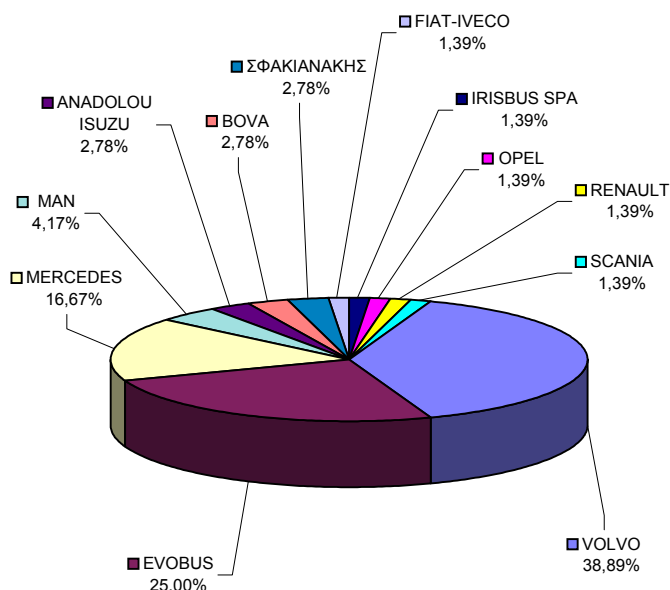
Κατηγορία οχημάτων	2005		2004		2003		Μεταβολή (%) 2005/2004		Μεταβολή (%) 2004/2003	
	Σύνολο	Από αυτά, μεταχειρ.	Σύνολο	Από αυτά, μεταχειρ.	Σύνολο	Από αυτά, μεταχειρ.	Σύνολο	Από αυτά, μεταχειρ.	Σύνολο	Από αυτά, μεταχειρ.
<b>ΣΥΝΟΛΟ ΧΩΡΑΣ</b>										
<b>Ο χ ή μ α τ α</b>	<b>197.719</b>	<b>29.881</b>	<b>198.700</b>	<b>28.363</b>	<b>166.535</b>	<b>21.994</b>	<b>-0,5%</b>	<b>5,4%</b>	<b>19,3%</b>	<b>29,0%</b>
1. Αυτοκίνητα	166.576	27.877	171.549	25.856	144.222	19.310	-2,9%	7,8%	18,9%	33,9%
Επιβατηγά	142.791	15.192	146.707	12.015	122.652	6.280	-2,7%	26,4%	19,6%	91,3%
Λεωφορεία	502	242	1.023	420	954	775	-50,9%	-42,4%	7,2%	-45,8%
Φορτηγά	23.283	12.443	23.819	13.421	20.616	12.255	-2,3%	-7,3%	15,5%	9,5%
2. Μοτοσυκλέτες > 50 cc	31.143	2.004	27.151	2.507	22.313	2.684	14,7%	-20,1%	21,7%	-6,6%
<b>ΝΟΜΟΣ ΑΤΤΙΚΗΣ</b>										
<b>Ο χ ή μ α τ α</b>	<b>90.447</b>	<b>8.962</b>	<b>93.003</b>	<b>8.883</b>	<b>78.938</b>	<b>6.269</b>	<b>-2,7%</b>	<b>0,9%</b>	<b>17,8%</b>	<b>41,7%</b>
1. Αυτοκίνητα	76.337	8.222	79.150	7.595	67.391	4.946	-3,6%	8,3%	17,4%	53,6%
Επιβατηγά	71.984	6.252	73.720	5.026	62.622	2.488	-2,4%	24,4%	17,7%	102,0%
Λεωφορεία	158	45	174	99	161	117	-9,2%	-54,5%	8,1%	-15,4%
Φορτηγά	4.195	1.925	5.256	2.470	4.608	2.341	-20,2%	-22,1%	14,1%	5,5%
2. Μοτοσυκλέτες > 50 cc	14.110	740	13.853	1.288	11.547	1.323	1,9%	-42,5%	20,0%	-2,6%



Αρμόδιος: Κων/νος Μενεξές  
 Τηλέφωνο: 210 4852500  
 Fax: 210 4852496  
 e-mail: menexesk@statistics.gr

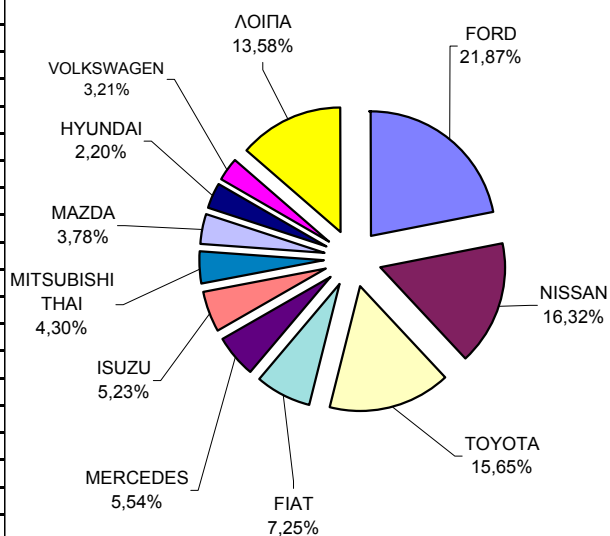
Γ. ΛΕΩΦΟΡΕΙΑ				
ΜΑΡΚΕΣ	ΜΑΪΟΣ		ΙΑΝ - ΜΑΪΟΣ	
	ΚΑΙΝ.	ΜΕΤΑΧ.	ΚΑΙΝ.	ΜΕΤΑΧ.
ANADOLOU ISUZU	2	-	4	-
AYATS	-	-	-	1
BOVA	2	1	14	10
BUSSING	-	1	-	1
DAF	-	1	1	3
DROG MONLER	-	2	-	2
EOS-COACH	-	-	-	2
EOBUS	18	4	67	21
FIAT-IVECO	1	-	4	2
FORD	-	1	7	4
G.AUWARTER	-	1	-	6
HYUNDAI	-	-	-	1
IRISBUS	-	-	25	-
IRISBUS SPA	1	-	1	-
IRIZAR	-	-	4	-
KASSBOHRER	-	9	-	37
MAN	3	6	8	25
MERCEDES	12	21	32	94
NEOPLAN	-	2	14	12
OPEL	1	-	2	-
RENAULT	1	-	3	-
SCANIA	1	-	5	5
SETRA	-	1	1	8
STS	-	-	-	1
TOYOTA	-	-	-	1
VOLKSWAGEN	-	-	-	2
VOLVO	28	-	66	4
ΣΦΑΚΙΑΝΑΚΗΣ	2	-	2	-
<b>ΣΥΝΟΛΟ</b>	<b>72</b>	<b>50</b>	<b>260</b>	<b>242</b>

ΠΩΛΗΣΕΙΣ ΚΑΙΝΟΥΡΙΩΝ ΛΕΩΦΟΡΕΙΩΝ :  
ΜΑΪΟΣ 2005

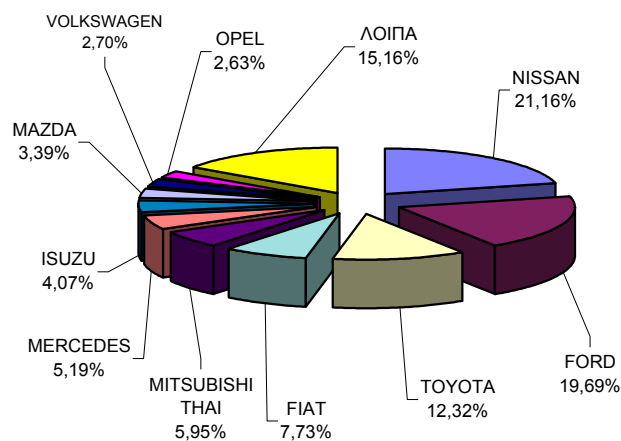


<b>Β. ΦΟΡΤΗΓΑ</b>				
ΜΑΡΚΕΣ	ΜΑΪΟΣ		ΙΑΝ - ΜΑΪΟΣ	
	ΚΑΙΝ.	ΜΕΤΑΧ.	ΚΑΙΝ.	ΜΕΤΑΧ.
ASTRA	1	-	7	1
BORCO-HOEHNS	-	-	-	1
CADILLAC	-	-	-	1
CHEVROLET	-	-	1	7
CHRYSLER	-	-	1	3
CITROEN	39	8	270	40
DAF	8	39	62	167
DAIHATSU	2	5	2	28
DAIMLER CHRYSL	1	3	1	12
DODGE	-	4	1	10
FIAT	140	22	838	99
FIAT-IVECO	3	4	44	29
FORD	422	192	2.134	1.116
FUJI HEAVY	-	2	-	7
G.B.M. SPA	-	-	1	-
G.M.C.	-	-	-	1
GRECAV SPA	-	-	9	-
HANOMAG (AVRAS)	-	1	-	1
HONDA	-	1	-	1
HYUNDAI	3	12	20	47
HYUNDAI ASSAN	26	1	119	3
ISUZU	101	37	441	239
ISUZU MOTORS LT	2	-	11	-
IVECO MAGIRUS	-	-	1	-
IVECO SPA	3	-	27	-
IVECO-MAGIRUS	1	1	12	10
KIA	-	1	-	5
LAND ROVER	-	3	1	3
LEYLAND	-	-	-	1
LLOYD	-	1	-	1
MAGIRUS	-	2	-	8
MAN	7	119	86	608
MAZDA	73	39	368	182
MERCEDES	107	788	563	4.121
MERCEDES-BENZ	5	1	26	3
MITSUBISHI	24	151	126	853
MITSUBISHI THAI	83	2	645	15
MMC SITTIPO	14	39	112	214
NISSAN	315	171	2.294	964
OPEL	63	74	285	383
PEUGEOT	23	5	100	51
PIAGGIO	11	4	50	11
PLYMOUTH	-	-	-	1
PORSCHE	-	-	-	1
RENAULT	51	19	256	99
ROVER	-	-	-	3
S.O.V.A.B.	5	-	15	3
SCANIA	2	58	15	217
SCANIA CV AB	-	-	12	-
SCANIA NEDERLAN	3	-	16	1
SEAT	1	6	4	27
SKODA	-	16	2	53
SSANGYONG MOTOR	7	-	41	-
STEYER	-	-	-	2
SUZUKI	7	7	57	40
TATA	-	-	2	-
TOYOTA	302	113	1.336	674
VOLKSWAGEN	62	302	293	1.609
VOLVO	13	104	133	465
YAK VEHICLES	-	-	-	1
YAMAHA	-	1	-	1
<b>ΣΥΝΟΛΟ</b>	<b>1.930</b>	<b>2.358</b>	<b>10.840</b>	<b>12.443</b>

**ΠΩΛΗΣΕΙΣ ΚΑΙΝΟΥΡΙΩΝ ΦΟΡΤΗΓΩΝ :  
ΜΑΪΟΣ 2005**



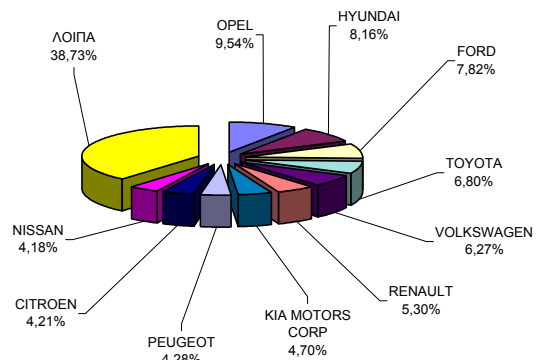
**ΠΩΛΗΣΕΙΣ ΚΑΙΝΟΥΡΙΩΝ ΦΟΡΤΗΓΩΝ :  
ΙΑΝΟΥΑΡΙΟΣ - ΜΑΙΟΣ 2005**



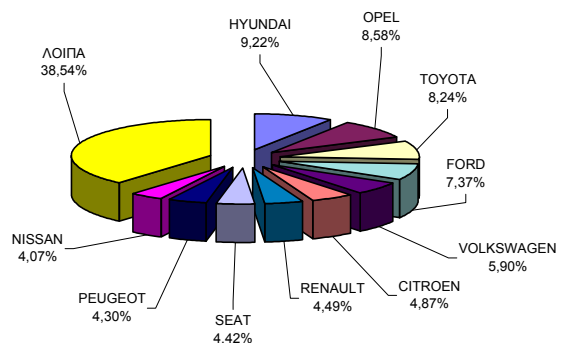
**Πίνακας 3. Πωλήσεις καινούριων και μεταχειρισμένων επιβατηγών, φορτηγών, λεωφορείων και μοτοσυκλετών κατά μάρκα, κατά το μήνα Μάιο και την περίοδο Ιανουαρίου - Μαΐου 2005.**

Α. ΕΠΙΒΑΤΗΓΑ				
ΜΑΡΚΕΣ	ΜΑΪΟΣ		ΙΑΝ - ΜΑΪΟΣ	
	ΚΑΙΝ.	ΜΕΤΑΧ.	ΚΑΙΝ.	ΜΕΤΑΧ.
ALFA ROMEO	223	7	1.143	38
AMERICAN MOTORS	-	-	-	2
ASTON MARTIN	-	-	-	1
AUDI	501	216	2.702	1.228
AUDI HUNGARIA	7	-	21	-
AUSTIN-ROVER	-	-	-	1
AUTO UNION	-	1	2	19
AUTOCARAVANS RI	-	-	1	1
B.M.W	41	561	231	3.398
BENTLEY	-	-	-	1
BMW AG	615	5	3.144	22
CADILLAC	-	-	-	1
CAMI AUTOMOTIVE	-	2	2	31
CHEVROLET	-	1	-	5
CHRYSLER	-	2	-	26
CITROEN	1.000	6	6.217	33
DAEWOO	10	3	129	8
DAIHATSU	270	18	1.227	117
DAIMLER CHRYSL	-	-	2	-
ERGO HUMMER	-	-	1	-
FERRARI	-	4	-	11
FERRARI SPA	1	-	10	-
FIAT	900	18	4.956	147
FIAT-IVECO	-	-	-	1
FORD	1.857	36	9.403	223
FUJI HEAVY	127	13	859	65
G.M.C.	-	2	-	12
GB MOTORS	-	-	-	1
GENERAL MOTORS	7	2	15	7
GM DAEWOO AUTO	557	-	2.231	-
HONDA	254	173	2.166	1.127
HONDA UK	148	-	767	1
HYUNDAI	1.938	11	11.759	87
HYUNDAI MOTOR	486	-	1.191	-
I.V.R.S.R L	-	-	2	-
ISUZU	-	1	-	2
JAGUAR	14	9	64	69
JEEP	-	3	-	19
KIA	1	3	10	12
KIA MOTORS CORP	1.117	1	4.487	5
LADA	-	-	-	1
LAMBORGHINI	-	-	3	-
LANCIA	134	6	730	46
LAND ROVER	13	6	144	40
LLOYD	-	1	-	1
LOTUS	-	-	2	-
M.C.C. AG	13	228	88	1.054
MAGYAR SUZUKI C	345	-	1.399	-
MARUTI UDYOG	26	-	69	-
MASERATI	-	-	-	1
MASERATI S.P.A	2	-	7	-
MATRA	1	-	1	1
MAZDA	490	20	3.093	121
MC LUIS	1	-	4	1
MERCEDES	30	609	557	3.752
MERCEDES-BENZ	753	38	3.994	93
MG	34	1	313	2
MINI	311	19	1.889	135
N.S.U.	-	-	-	1
NISSAN	992	28	5.189	172
OPEL	2.265	117	10.944	710
PEUGEOT	1.017	13	5.493	70
PLYMOUTH	-	-	-	1
PORSCHE	48	38	250	197
RELIANT	-	-	-	1
RENAULT	1.258	13	5.734	98
ROVER	3	20	26	114
S.O.V.A.B.	1	-	1	-
SAAB	106	2	654	14
SANTANA MOTOR A	166	-	383	-
SEAT	848	11	5.642	34
SEIMM-MOTO GUZI	-	-	-	1
SKODA	691	5	4.489	19
SMART GMBH	277	24	1.058	82
SSANGYONG MOTOR	19	-	139	-
SUZUKI	439	70	2.910	402
TOYOTA	1.615	80	10.509	409
TRABANT	-	1	-	1
TRIGANO SPA	3	1	12	1
VAUXHALL	-	-	-	2
VAZ	62	-	315	-
VOLGA	-	1	-	2
VOLKSWAGEN	1.488	142	7.529	843
VOLVO	216	2	1.287	31
WILLYS	-	6	-	18
<b>ΣΥΝΟΛΟ</b>	<b>23.741</b>	<b>2.600</b>	<b>127.599</b>	<b>15.192</b>

**ΠΩΛΗΣΕΙΣ ΚΑΙΝΟΥΡΙΩΝ ΕΠΙΒΑΤΗΓΩΝ : ΜΑΪΟΣ 2005**

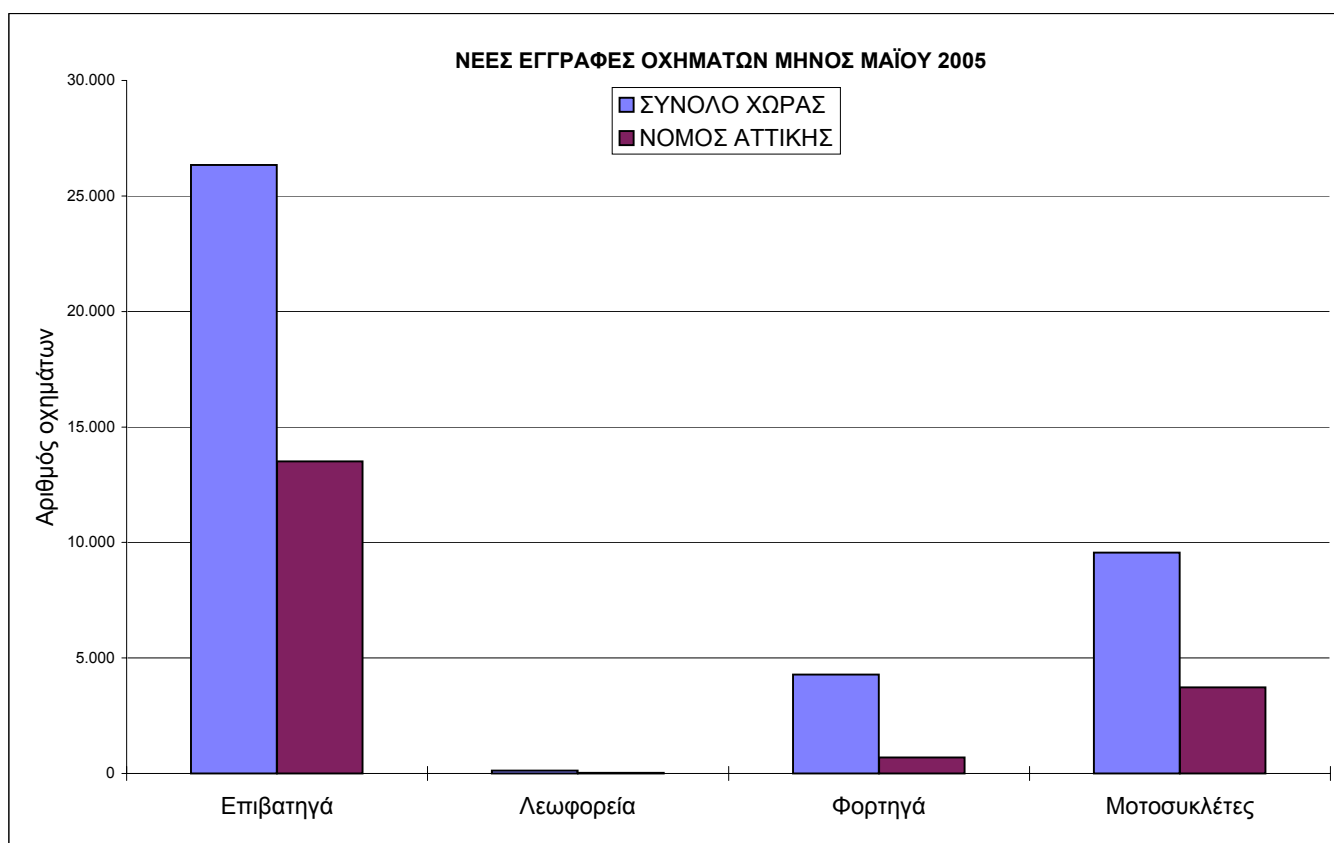


**ΠΩΛΗΣΕΙΣ ΚΑΙΝΟΥΡΙΩΝ ΕΠΙΒΑΤΗΓΩΝ : ΙΑΝΟΥΑΡΙΟΣ - ΜΑΪΟΣ 2005**



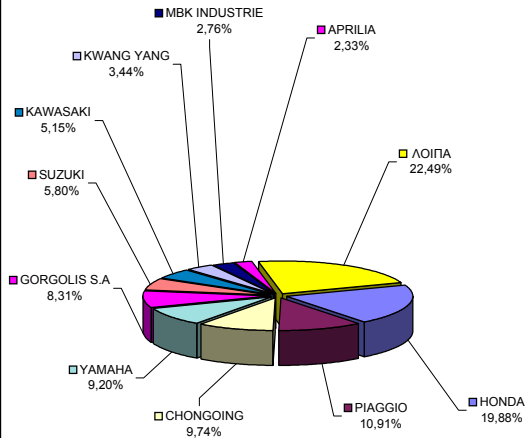
**Πίνακας 2: Οχήματα που κυκλοφόρησαν για πρώτη φορά κατά το μήνα Μάιο των ετών 2003-2005**

Κατηγορία οχημάτων	2005		2004		2003		Μεταβολή (%) 2005/2004		Μεταβολή (%) 2004/2003	
	Σύνολο	Από αυτά, μεταχειρ.	Σύνολο	Από αυτά, μεταχειρ.	Σύνολο	Από αυτά, μεταχειρ.	Σύνολο	Από αυτά, μεταχειρ.	Σύνολο	Από αυτά, μεταχειρ.
<b>ΣΥΝΟΛΟ ΧΩΡΑΣ</b>										
<b>Οχήματα</b>	<b>40.307</b>	<b>5.630</b>	<b>40.486</b>	<b>5.777</b>	<b>36.071</b>	<b>4.877</b>	-0,4%	-2,5%	12,2%	18,5%
1. Αυτοκίνητα	30.751	5.008	31.882	5.146	28.154	3.971	-3,5%	-2,7%	13,2%	29,6%
Επιβατηγά	26.341	2.600	26.756	2.352	23.949	1.274	-1,6%	10,5%	11,7%	84,6%
Λεωφορεία	122	50	205	84	232	162	-40,5%	-40,5%	-11,6%	-48,1%
Φορτηγά	4.288	2.358	4.921	2.710	3.973	2.535	-12,9%	-13,0%	23,9%	6,9%
2. Μοτοσυκλέτες > 50 cc	9.556	622	8.604	631	7.917	906	11,1%	-1,4%	8,7%	-30,4%
<b>ΝΟΜΟΣ ΑΤΤΙΚΗΣ</b>										
<b>Οχήματα</b>	<b>17.956</b>	<b>1.649</b>	<b>18.091</b>	<b>1.720</b>	<b>16.945</b>	<b>1.445</b>	-0,7%	-4,1%	6,8%	19,0%
1. Αυτοκίνητα	14.229	1.435	13.908	1.411	13.218	985	2,3%	1,7%	5,2%	43,2%
Επιβατηγά	13.511	1.083	12.829	921	12.252	498	5,3%	17,6%	4,7%	84,9%
Λεωφορεία	25	12	42	23	36	28	-40,5%	-47,8%	16,7%	-17,9%
Φορτηγά	693	340	1.037	467	930	459	-33,2%	-27,2%	11,5%	1,7%
2. Μοτοσυκλέτες > 50 cc	3.727	214	4.183	309	3.727	460	-10,9%	-30,7%	12,2%	-32,8%



Δ.ΜΟΤΟΣΥΚΛΗΤΕΣ				
ΜΑΡΚΕΣ	ΜΑΪΟΣ		ΙΑΝ - ΜΑΪΟΣ	
	ΚΑΙΝ.	METAX.	ΚΑΙΝ.	METAX.
ACE TRADE	2	-	10	-
AEON MOTOR	36	-	141	-
AIE MOTORING	3	-	7	-
AIXAM	1	-	1	-
AMSTRONG TYPO DOLP	1	-	11	-
APRILIA	208	14	626	45
B.M.W	125	94	543	342
BAROSA MOTOR	7	-	15	-
BAROSA MOTOR	2	-	13	-
BELGARDA SPA	-	6	3	11
BENELLI	1	2	7	2
BETA MOTOR SPA	4	-	10	-
BIMOTA SPA	-	1	-	1
BMW AG	1	-	2	-
BUELL MOTORCYCL	2	-	6	-
C.G.M. SIAMOTO	1	-	1	-
C.P.I. MOTOR CO	13	-	64	1
CCM MOTORCYCLE	4	-	18	-
CHANGZHOU	103	-	312	-
CHINA JIALING	110	-	247	-
CHONGGING	870	1	3.017	6
CHUNFENG	27	-	145	-
CIXI KINGRING	2	-	7	-
DAELIM	64	1	285	2
DALL'ARA SRL	8	-	33	-
DINLI METAL	16	-	88	-
DUCATI	35	2	149	7
DUCATI SPA	24	-	50	2
EGIMOTORS	5	-	6	-
GAGIVA MOTOR	-	-	2	-
GAS GAS	1	-	6	-
GEELY GROUP	2	-	2	-
GORGOLIS S.A	742	1	2.673	2
HARLEY DAVIDSON	12	4	76	9
HARTFORD	-	-	2	-
HER CHEE	4	-	12	2
HONDA	1.776	201	5.809	595
HUSABERG	-	-	3	1
HYCSUNG MOTORS	-	1	-	1
HYOSUNG MOTORS	34	1	82	3
IRBIT MOTORCYCL	1	-	2	-
ITAL JET	-	2	-	3
JIANGMEN	76	-	263	2
JIANGSU LINHAI	70	-	238	-
JINAN QINGQI	5	-	14	-
JINCHENG	22	-	60	-
JORPAN MOTORS	3	-	5	-
K.T.M.	136	6	474	30
KASEA	-	1	-	1
KAWASAKI	460	46	1.549	140
KEEWAY	15	-	15	-
KINETIC MOTOR	1	-	3	-
KL SRL	3	-	20	-
KWANG YANG	307	-	837	8
LAMBRETTA	-	-	-	1
LONCIN GROUP	110	-	371	1
MAGUINARIA/OSSA	-	1	-	1
MALAGUTI SPA	92	1	143	6
MBK INDUSTRIE	12	-	25	-
MBK INDUSTRIE	247	2	826	8
MODENAS	-	-	1	-
MONTESA HONDA	30	-	35	-
MOTIVE POWER	80	-	206	1
MOTO HONDA	120	-	439	-
MOTO LAYERDA	5	-	14	-
MOTOBECANE	-	1	-	1
MOTOR SPA	10	-	38	-
MUZ	3	-	4	-
MV AGUSTA	9	1	80	1
MZ MOTORRAD	2	-	7	1
NACIONAL MOTOR	18	-	41	1
NANJING JINCHEN	5	1	17	1
P.T. FEDERAL	3	-	5	1
PEUGEOT	30	3	109	7
PIAGGIO	975	22	2.946	58
REINMECH CORPOR	6	-	13	-
REWACO	-	-	1	-
ROYAL ENFIELD	1	-	9	-
SANYANG	132	-	357	1
SECMA SA	-	-	3	-
SHANGHAI JIALIN	82	-	292	1
SKY TEAM	4	-	17	-
STANDARD MOTOR	2	-	9	1
SUZUKI	518	68	1.550	264
TAWAN GOLDEN B	37	-	121	1
TM RANCING	1	-	3	-
TRIUMPH	17	-	93	3
UNIVERSAL MOTOR	1	-	5	-
YAMAHA	822	136	2.960	425
ZENGCHENG HAILI	91	1	101	1
ZHONGSHAN GUOCH	53	-	165	-
ZONGSHEN INDUST	71	-	169	1
ΔΙΑΦΟΡΑ	-	1	-	1
<b>ΣΥΝΟΛΟ</b>	<b>8.934</b>	<b>622</b>	<b>29.139</b>	<b>2.004</b>

ΠΩΛΗΣΕΙΣ ΚΑΙΝΟΥΡΙΩΝ ΜΟΤΟΣΥΚΛΗΤΩΝ :  
ΜΑΪΟΣ 2005



ΠΩΛΗΣΕΙΣ ΚΑΙΝΟΥΡΙΩΝ ΜΟΤΟΣΥΚΛΗΤΩΝ :  
ΙΑΝΟΥΑΡΙΟΣ - ΜΑΪΟΣ 2005

