



Δ Ε Λ Τ Ι Ο Τ Υ Π Ο Υ

ΧΟΡΗΓΗΣΗ ΑΔΕΙΩΝ ΚΥΚΛΟΦΟΡΙΑΣ ΟΧΗΜΑΤΩΝ (Προσωρινά στοιχεία)

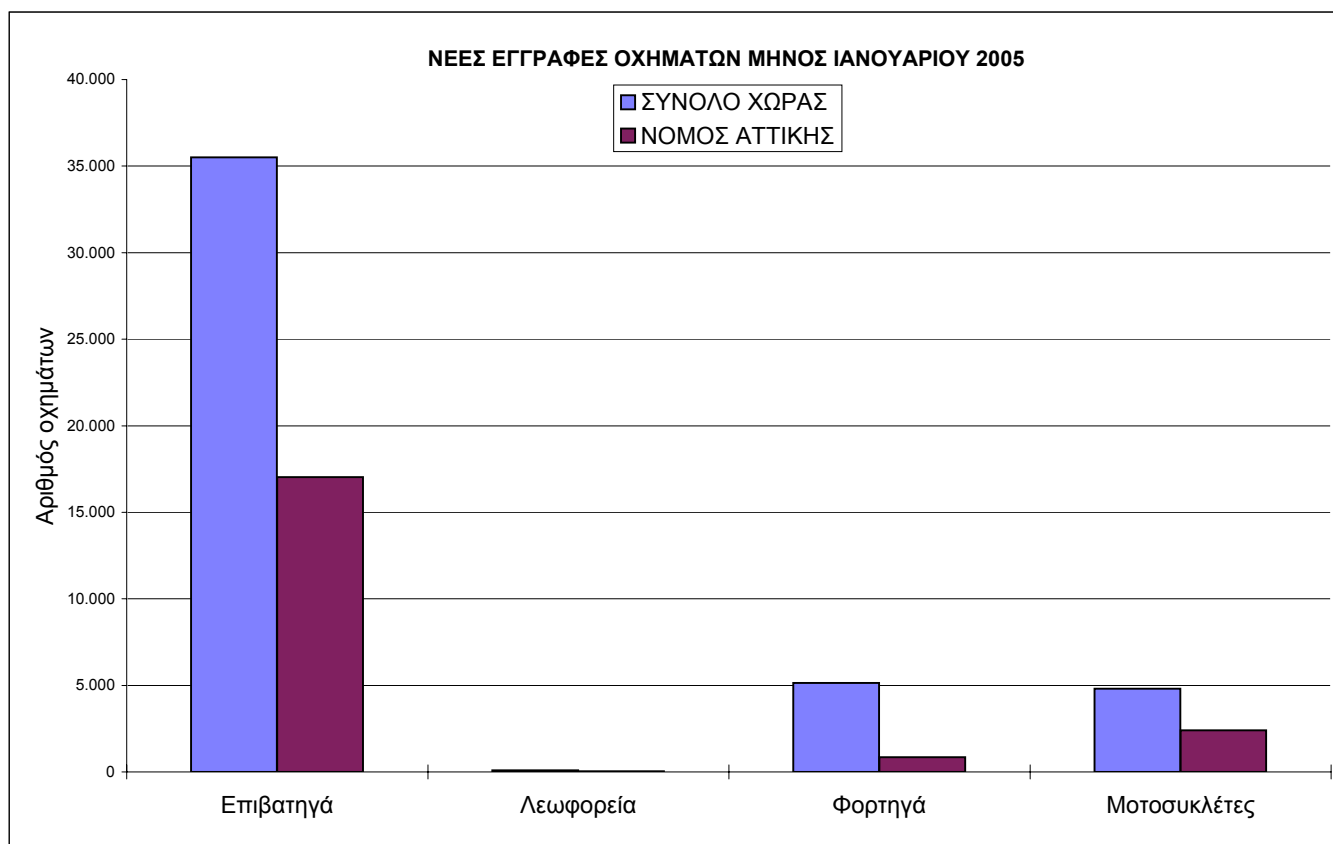
ΙΑΝΟΥΑΡΙΟΣ 2005

Η Δ/ση Στατιστικών Τομέα Εμπορίου & Υπηρεσιών της Γενικής Γραμματείας της Εθνικής Στατιστικής Υπηρεσίας της Ελλάδος ανακοινώνει ότι, κατά το μήνα Ιανουάριο του 2005 κυκλοφόρησαν για πρώτη φορά 40.747 αυτοκίνητα (καινούρια ή μεταχειρισμένα), παρουσιάζοντας αύξηση 3,1% ως προς τον αντίστοιχο μήνα του 2004, ενώ αύξηση 8,8% είχε παρουσιάσει ο Ιανουάριος του 2004 σε σχέση με το 2003.

Αντιστοίχως, η νέα κυκλοφορία μοτοσυκλετών (άνω των 50 cc) ανήλθε σε 4.808, έναντι 3.431 το 2004, παρουσιάζοντας αύξηση 40,1%, ενώ μείωση 9,5% είχε παρουσιάσει ο Ιανουάριος 2004 σε σχέση με το 2003

Πίνακας 1 : Οχήματα που κυκλοφόρησαν για πρώτη φορά κατά το μήνα Ιανουάριο των ετών 2003-2005

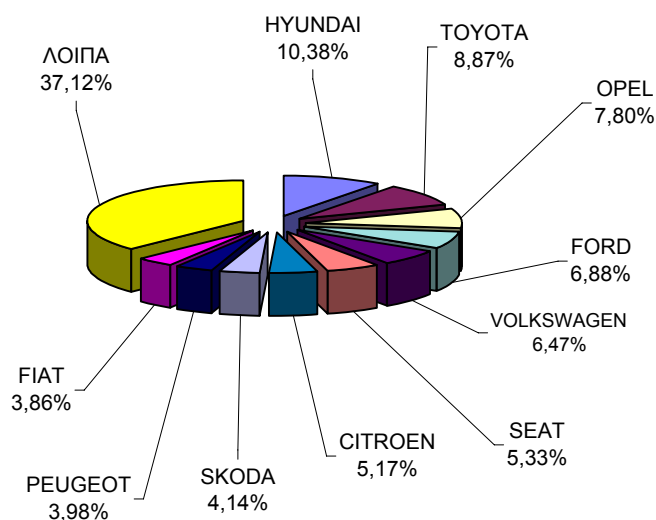
Κατηγορία οχημάτων	2005		2004		2003		Μεταβολή (%) 2005/2004		Μεταβολή (%) 2004/2003	
	Σύνολο	Από αυτά, μεταχειρ.	Σύνολο	Από αυτά, μεταχειρ.	Σύνολο	Από αυτά, μεταχειρ.	Σύνολο	Από αυτά, μεταχειρ.	Σύνολο	Από αυτά, μεταχειρ.
ΣΥΝΟΛΟ ΧΩΡΑΣ										
Ο χ ή μ α τ α	45.555	6.927	42.963	5.830	40.139	4.793	6,0%	18,8%	7,0%	21,6%
1. Αυτοκίνητα	40.747	6.612	39.532	5.455	36.349	4.342	3,1%	21,2%	8,8%	25,6%
Επιβατηγά	35.514	3.784	34.535	2.571	31.332	1.513	2,8%	47,2%	10,2%	69,9%
Λεωφορεία	99	51	176	86	199	172	-43,8%	-40,7%	-11,6%	-50,0%
Φορτηγά	5.134	2.777	4.821	2.798	4.818	2.657	6,5%	-0,8%	0,1%	5,3%
2. Μοτοσυκλέτες > 50 cc	4.808	315	3.431	375	3.790	451	40,1%	-16,0%	-9,5%	-16,9%
ΝΟΜΟΣ ΑΤΤΙΚΗΣ										
Ο χ ή μ α τ α	20.322	1.951	19.814	1.743	18.879	1.339	2,6%	11,9%	5,0%	30,2%
1. Αυτοκίνητα	17.918	1.827	17.903	1.523	16.612	1.125	0,1%	20,0%	7,8%	35,4%
Επιβατηγά	17.023	1.443	16.933	1.064	15.536	607	0,5%	35,6%	9,0%	75,3%
Λεωφορεία	37	8	35	21	39	22	5,7%	-61,9%	-10,3%	-4,5%
Φορτηγά	858	376	935	438	1.037	496	-8,2%	-14,2%	-9,8%	-11,7%
2. Μοτοσυκλέτες > 50 cc	2.404	124	1.911	220	2.267	214	25,8%	-43,6%	-15,7%	2,8%



Πίνακας 2. Πωλήσεις καινούριων και μεταχειρισμένων επιβατηγών, φορτηγών, λεωφορείων και μοτοσυκλετών κατά μάρκα, κατά το μήνα Ιανουάριο του 2005.

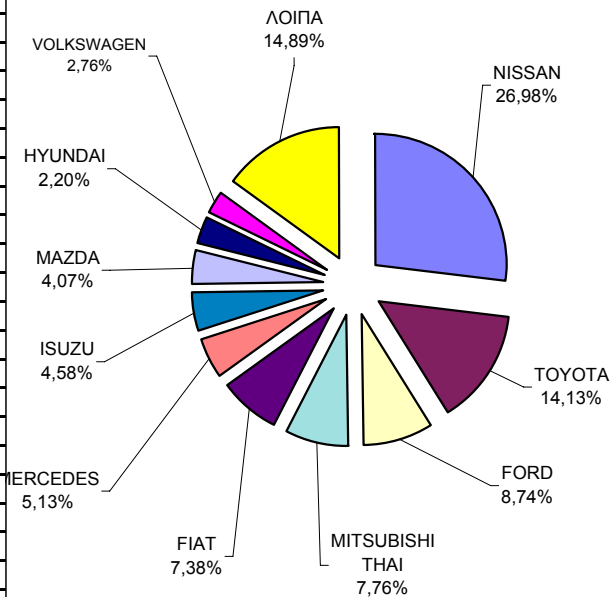
Α. ΕΠΙΒΑΤΗΓΑ		
ΜΑΡΚΕΣ	ΙΑΝΟΥΑΡΙΟΣ	
	ΚΑΙΝ.	ΜΕΤΑΧ.
ALFA ROMEO	269	9
AUDI	568	291
AUDI HUNGARIA	2	-
AUSTIN-ROVER	-	1
AUTO UNION	1	5
B.M.W	47	887
BMW AG	734	3
CADILLAC	-	1
CAMI AUTOMOTIVE	-	9
CHEVROLET	-	1
CHRYSLER	-	11
CITROEN	1.640	4
DAEWOO	44	2
DAIHATSU	319	23
FERRARI	-	2
FERRARI SPA	3	-
FIAT	1.226	39
FORD	2.182	55
FUJI HEAVY	212	18
G.M.C.	-	2
GENERAL MOTORS	2	-
GM DAEWOO AUTO	477	-
HONDA	717	288
HONDA UK	59	-
HYUNDAI	3.292	17
ISUZU	-	1
JAGUAR	12	18
JEEP	-	6
KIA	5	4
KIA MOTORS CORP	855	-
LAMBORGHINI	2	-
LANCIA	186	15
LAND ROVER	37	14
LOTUS	1	-
M.C.C. AG	31	190
MAGYAR SUZUKI C	268	-
MASERATI S.P.A	3	-
MAZDA	927	30
MC LUIS	-	1
MERCEDES	317	966
MERCEDES-BENZ	865	4
MG	93	1
MITSUBISHI	508	35
NISSAN	1.180	45
OPEL	2.475	195
PEUGEOT	1.264	21
PORSCHE	37	42
RELIANT	-	1
RENAULT	1.098	24
ROVER	5	34
SAAB	168	8
SANTANA MOTOR A	36	-
SEAT	1.692	7
SKODA	1.314	4
SMART GMBH	232	13
SSANGYONG MOTOR	36	-
SUZUKI	1.056	121
TOYOTA	2.814	100
VAUXHALL	-	1
VAZ	45	-
VOLKSWAGEN	2.052	201
VOLVO	322	12
WILLYS	-	2
ΣΥΝΟΛΟ	31.730	3.784

ΠΩΛΗΣΕΙΣ ΚΑΙΝΟΥΡΙΩΝ ΕΠΙΒΑΤΗΓΩΝ : ΙΑΝΟΥΑΡΙΟΣ 2005



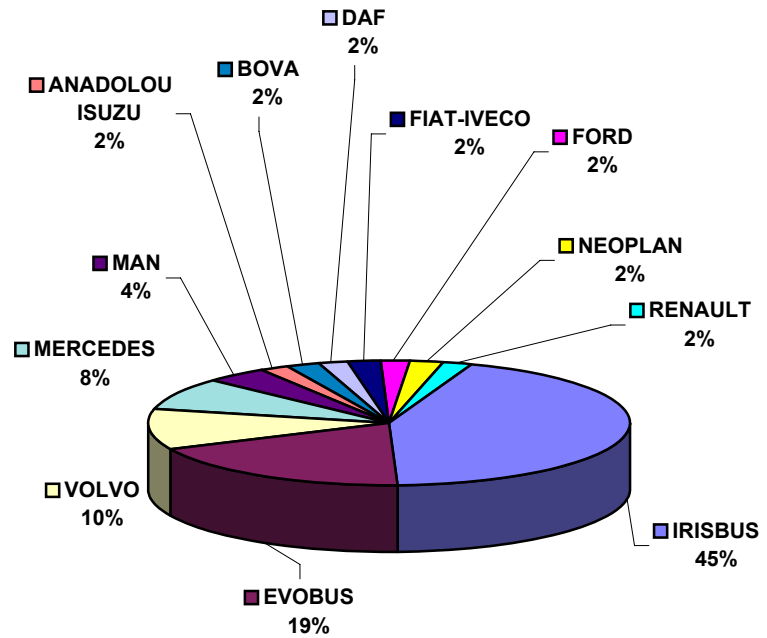
B. ΦΟΡΤΗΓΑ		
ΜΑΡΚΕΣ	ΙΑΝΟΥΑΡΙΟΣ	
	ΚΑΙΝ.	ΜΕΤΑΧ.
CHEVROLET	-	1
CHRYSLER	1	-
CITROEN	84	6
DAF	9	33
DAIHATSU	-	3
DODGE	-	2
FIAT	174	20
FIAT-IVECO	2	9
FORD	206	246
GRECAV SPA	2	-
HYUNDAI	4	10
HYUNDAI ASSAN	35	-
ISUZU	108	49
ISUZU MOTORS LT	3	-
IVECO-MAGIRUS	-	2
KIA	-	1
LAND ROVER	1	-
LEYLAND	-	1
MAGIRUS	-	3
MAN	20	129
MAZDA	96	51
MERCEDES	121	874
MERCEDES-BENZ	7	-
MITSUBISHI	33	204
MITSUBISHI THAI	183	4
MMC SITTIPOI	43	60
NISSAN	636	259
OPEL	60	88
PEUGEOT	22	7
PIAGGIO	12	-
RENAULT	36	22
ROVER	-	1
S.O.V.A.B.	-	1
SCANIA	3	45
SCANIA CV AB	6	-
SCANIA NEDERLAN	4	-
SEAT	2	4
SKODA	-	13
SSANGYONG MOTOR	12	-
SUZUKI	11	9
TOYOTA	333	167
VOLKSWAGEN	65	372
VOLVO	23	81
ΣΥΝΟΛΟ	2.357	2.777

**ΠΩΛΗΣΕΙΣ ΚΑΙΝΟΥΡΙΩΝ ΦΟΡΤΗΓΩΝ :
ΙΑΝΟΥΑΡΙΟΣ 2005**



Γ. ΛΕΩΦΟΡΕΙΑ		
ΜΑΡΚΕΣ	ΙΑΝΟΥΑΡΙΟΣ	
	ΚΑΙΝ.	ΜΕΤΑΧ.
ANADOLOU ISUZU	1	-
BOVA	1	-
DAF	1	1
EVOBUS	9	5
FIAT-IVECO	1	1
FORD	1	-
G.AUWARTER	-	2
IRISBUS	21	-
KASSBOHRER	-	5
MAN	2	6
MERCEDES	4	22
NEOPLAN	1	2
RENAULT	1	-
SETRA	-	3
TOYOTA	-	1
VOLVO	5	3
ΣΥΝΟΛΟ	48	51

ΠΩΛΗΣΕΙΣ ΚΑΙΝΟΥΡΙΩΝ ΛΕΩΦΟΡΕΙΩΝ :
ΙΑΝΟΥΑΡΙΟΣ 2005



Δ.ΜΟΤΟΣΥΚΛΕΤΕΣ		
ΜΑΡΚΕΣ	ΙΑΝΟΥΑΡΙΟΣ	
	ΚΑΙΝ.	METAX.
ACE TRADE	1	-
AEON MOTOR	20	-
AIE MOTORING	2	-
AMSTRONG TYPO DOLP	1	-
APRILIA	89	8
B.M.W	117	63
BAROSA MOTOR	2	-
BELGARDA SPA	-	2
BENELLI	1	-
BETA MOTOR SPA	2	-
BUELL MOTORCYCL	1	-
C.P.I. MOTOR CO	10	-
CCM MOTORCYCLE	3	-
CHANGZHOU	41	-
CHONGOING	548	1
CHUNFENG	24	-
DAELIM	50	-
DALL'ARA SRL	5	-
DINLI METAL	19	-
DUCATI	32	1
GAGIVA MOTOR	1	-
GAS GAS	1	-
GORGOLIS S.A	400	-
HARLEY DAVIDSON	25	-
HER CHEE	2	-
HONDA	976	102
HUSABERG	1	-
HYOSUNG MOTORS	11	1
IRBIT MOTORCYCL	1	-
JIANGMEN	26	-
JIANGSU LINHAI	20	-
JINAN QINGQI	3	-
JINCHENG	15	-
K.T.M.	48	8
KAWASAKI	249	17
KL SRL	2	-
KWANG YANG	120	-
LONCIN GROUP	54	-
MALAGUTI SPA	1	-
MBK INDUSTRIE	122	2
MOTIVE POWER	31	1
MOTO HONDA	70	-
MOTO LAVERDA	1	-
MOTOR SPA	9	-
MUZ	1	-
MV AGUSTA	14	-
MZ MOTORRAD	3	-
NACIONAL MOTOR	5	-
PEUGEOT	21	2
PIAGGIO	398	9
REINMECH CORPOR	1	-
ROYAL ENFIELD	1	-
SANYANG	66	-
SECMA SA	3	-
SHANGHAI JIALIN	45	-
SKY TEAM	4	-
STANDARD MOTOR	1	1
SUZUKI	215	41
TAWAN GOLDEN B	13	-
TM RANCING	1	-
TRIUMPH	12	-
YAMAHA	509	56
ZHONGSHAN GUOCH	23	-
ΣΥΝΟΛΟ	4.493	315

**ΠΩΛΗΣΕΙΣ ΚΑΙΝΟΥΡΙΩΝ ΜΟΤΟΣΥΚΛΕΤΩΝ :
ΙΑΝΟΥΑΡΙΟΣ 2005**

