



Αθήνα 25 -8-2004

Δ Ε Λ Τ Ι Ο Τ Υ Π Ο Υ

ΧΟΡΗΓΗΣΗ ΑΔΕΙΩΝ ΚΥΚΛΟΦΟΡΙΑΣ ΟΧΗΜΑΤΩΝ (Προσωρινά στοιχεία)

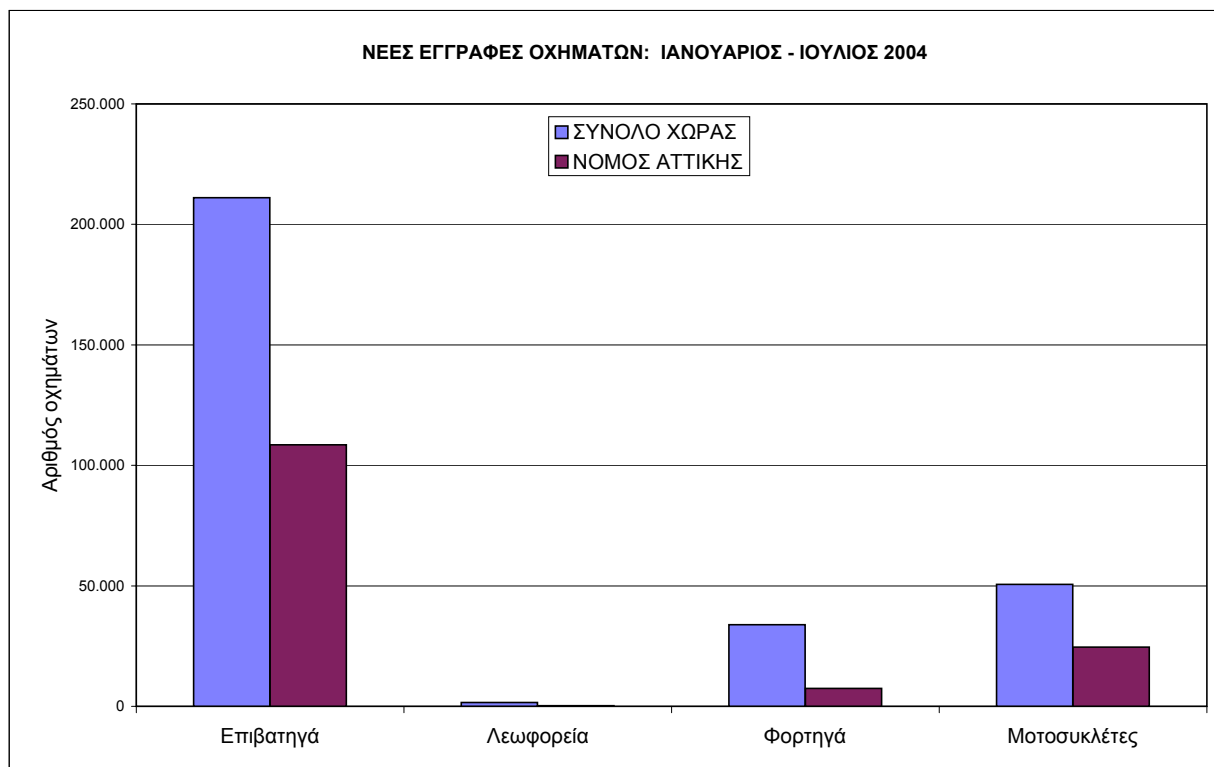
ΙΟΥΛΙΟΣ 2004

Η Δ/ση Στατιστικών Τομέα Εμπορίου & Υπηρεσιών της Γενικής Γραμματείας της Εθνικής Στατιστικής Υπηρεσίας της Ελλάδος ανακοινώνει ότι, κατά το διάστημα Ιανουαρίου - Ιουλίου 2004 κυκλοφόρησαν για πρώτη φορά 246.450 αυτοκίνητα (καινούρια ή μεταχειρισμένα), παρουσιάζοντας αύξηση 19,1% ως προς την αντίστοιχη περίοδο του 2003, ενώ μείωση 2,3% είχε παρουσιάσει το επτάμηνο 2003 σε σχέση με το 2002.

Αντιστοίχως, η νέα κυκλοφορία μοτοσυκλετών (άνω των 50 cc) ανήλθε σε 50.549, έναντι 40.319 το 2003, παρουσιάζοντας αύξηση 25,4%, ενώ μείωση 9,8% είχε παρουσιάσει το επτάμηνο 2003 σε σχέση με το 2002

Πίνακας 1: Οχήματα που κυκλοφόρησαν για πρώτη φορά κατά την περίοδο Ιανουαρίου - Ιουλίου των ετών 2002-2004

Κατηγορία οχημάτων	2004		2003		2002		Μεταβολή (%) 2004/2003		Μεταβολή (%) 2003/2002	
	Σύνολο	Από αυτά, μεταχειρ.	Σύνολο	Από αυτά, μεταχειρ.	Σύνολο	Από αυτά, μεταχειρ.	Σύνολο	Από αυτά, μεταχειρ.	Σύνολο	Από αυτά, μεταχειρ.
ΣΥΝΟΛΟ ΧΩΡΑΣ										
Οχήματα	296.999	41.394	247.179	32.360	256.334	27.330	20,2%	27,9%	-3,6%	18,4%
1. Αυτοκίνητα	246.450	37.244	206.860	27.909	211.647	23.489	19,1%	33,4%	-2,3%	18,8%
Επιβατηγά	211.058	17.730	176.134	9.342	181.681	6.011	19,8%	89,8%	-3,1%	55,4%
Λεωφορεία	1.542	552	1.370	989	1.003	770	12,6%	-44,2%	36,6%	28,4%
Φορτηγά	33.850	18.962	29.356	17.578	28.963	16.708	15,3%	7,9%	1,4%	5,2%
2. Μοτοσυκλέτες > 50 cc	50.549	4.150	40.319	4.451	44.687	3.841	25,4%	-6,8%	-9,8%	15,9%
ΝΟΜΟΣ ΑΤΤΙΚΗΣ										
Οχήματα	140.887	13.065	117.215	9.619	123.820	7.626	20,2%	35,8%	-5,3%	26,1%
1. Αυτοκίνητα	116.337	11.091	98.060	7.368	100.196	5.864	18,6%	50,5%	-2,1%	25,6%
Επιβατηγά	108.535	7.477	91.153	3.843	93.295	2.451	19,1%	94,6%	-2,3%	56,8%
Λεωφορεία	299	132	221	155	273	164	35,3%	-14,8%	-19,0%	-5,5%
Φορτηγά	7.503	3.482	6.686	3.370	6.628	3.249	12,2%	3,3%	0,9%	3,7%
2. Μοτοσυκλέτες > 50 cc	24.550	1.974	19.155	2.251	23.624	1.762	28,2%	-12,3%	-18,9%	27,8%



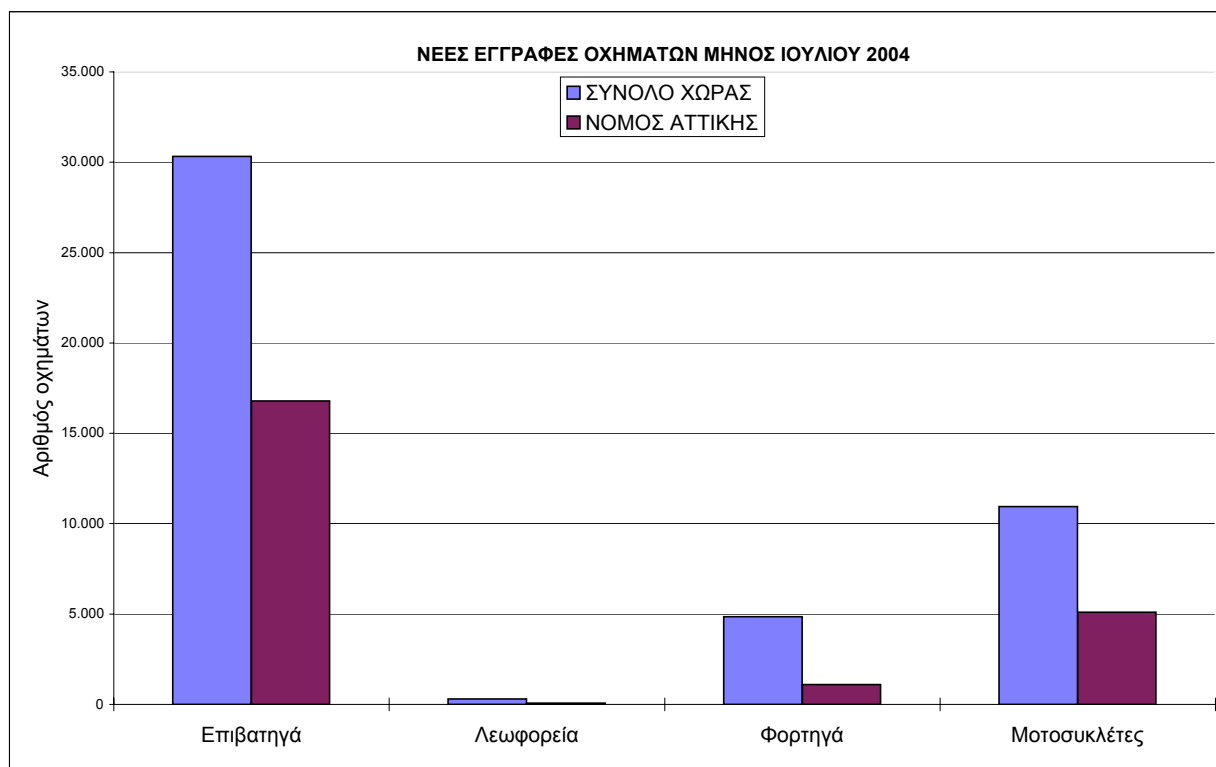
Αρμόδιος: Κων/νος Μενεξές
 Τηλέφωνο: 2103728154
 Fax: 2103728151
 e-mail: tstat@yme.gov.gr

ΝΕΕΣ ΕΓΓΡΑΦΕΣ ΟΧΗΜΑΤΩΝ: ΙΑΝΟΥΑΡΙΟΣ - ΙΟΥΛΙΟΣ 2004

Κατηγορία	ΣΥΝΟΛΟ ΧΩΡΑΣ	ΝΟΜΟΣ ΑΤΤΙΚΗΣ
Επιβατηγά	211.058	108.535
Λεωφορεία	1.542	299
Φορτηγά	33.850	7.503
Μοτοσυκλέτες	50.549	24.550

Πίνακας 2: Οχήματα που κυκλοφόρησαν για πρώτη φορά κατά το μήνα Ιούλιο των ετών 2002-2004

Κατηγορία οχημάτων	2004		2003		2002		Μεταβολή (%) 2004/2003		Μεταβολή (%) 2003/2002	
	Σύνολο	Από αυτά, μεταχειρ.	Σύνολο	Από αυτά, μεταχειρ.	Σύνολο	Από αυτά, μεταχειρ.	Σύνολο	Από αυτά, μεταχειρ.	Σύνολο	Από αυτά, μεταχειρ.
ΣΥΝΟΛΟ ΧΩΡΑΣ										
Οχήματα	46.432	6.249	42.082	5.569	42.121	4.633	10,3%	12,2%	-0,1%	20,2%
1. Αυτοκίνητα	35.487	5.485	32.511	4.667	34.844	3.767	9,2%	17,5%	-6,7%	23,9%
Επιβατηγά	30.329	2.731	27.594	1.720	30.189	1.084	9,9%	58,8%	-8,6%	58,7%
Λεωφορεία	298	62	241	115	160	124	23,7%	-46,1%	50,6%	-7,3%
Φορτηγά	4.860	2.692	4.676	2.832	4.495	2.559	3,9%	-4,9%	4,0%	10,7%
2. Μοτοσυκλέτες > 50 cc	10.945	764	9.571	902	7.277	866	14,4%	-15,3%	31,5%	4,2%
ΝΟΜΟΣ ΑΤΤΙΚΗΣ										
Οχήματα	23.064	2.029	19.835	1.750	19.769	1.366	16,3%	15,9%	0,3%	28,1%
1. Αυτοκίνητα	17.958	1.694	15.910	1.298	16.803	977	12,9%	30,5%	-5,3%	32,9%
Επιβατηγά	16.789	1.199	14.756	766	15.713	447	13,8%	56,5%	-6,1%	71,4%
Λεωφορεία	79	17	38	22	46	27	107,9%	-22,7%	-17,4%	-18,5%
Φορτηγά	1.090	478	1.116	510	1.044	503	-2,3%	-6,3%	6,9%	1,4%
2. Μοτοσυκλέτες > 50 cc	5.106	335	3.925	452	2.966	389	30,1%	-25,9%	32,3%	16,2%



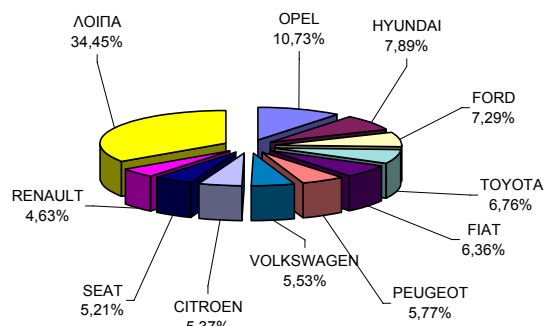
ΝΕΕΣ ΕΓΓΡΑΦΕΣ ΟΧΗΜΑΤΩΝ ΜΗΝΟΣ ΙΟΥΛΙΟΥ 2004

Κατηγορία	ΣΥΝΟΛΟ ΧΩΡΑΣ	ΝΟΜΟΣ ΑΤΤΙΚΗΣ
Επιβατηγά	30.329	16.789
Λεωφορεία	298	79
Φορτηγά	4.860	1.090
Μοτοσυκλέτες	10.945	5.106

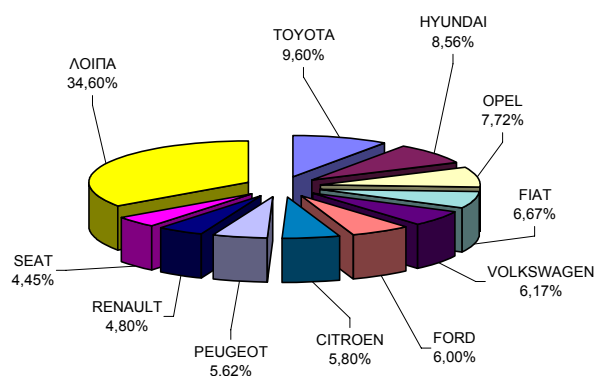
Πίνακας 3. Πωλήσεις καινούριων και μεταχειρισμένων επιβατηγών, φορτηγών, λεωφορείων και μοτοσυκλετών κατά μάρκα, κατά το μήνα Ιούλιο και την περίοδο Ιανουαρίου - Ιουλίου 2004

A. ΕΠΙΒΑΤΗΓΑ				
ΜΑΡΚΕΣ	ΙΟΥΛΙΟΣ		ΙΑΝ-ΙΟΥΛΙΟΣ	
	ΚΑΙΝ.	ΜΕΤΑΧ.	ΚΑΙΝ.	ΜΕΤΑΧ.
ALFA ROMEO	289	6	2.027	54
AMERICAN MOTORS	-	1	-	1
AUDI	502	209	3.723	1.238
AUDI HUNGARIA	1	-	1	-
AUSTIN	-	-	-	1
AUTO UNION	1	3	5	12
B.M.W	105	706	2.453	4.512
BENTLEY	-	-	1	-
BMW AG	631	2	2.119	4
BUGGY APAL	-	1	-	1
BUICK	-	1	-	1
CADILLAC	-	-	-	1
CAMI AUTOMOTIVE	2	4	34	34
CHEVROLET	-	3	-	8
CHRYSLER	-	6	2	129
CITROEN	1.481	6	11.211	53
DAEWOO	108	1	1.980	8
DAIHATSU	220	34	1.606	148
DAIMLER CHRYSL	-	-	4	-
DE TOMASO	-	-	-	1
FERRARI	2	1	9	9
FIAT	1.755	32	12.897	242
FORD	2.012	29	11.601	237
FUJI HEAVY	117	19	970	106
GM DAEWOO AUTO	481	-	2.799	1
HONDA	567	209	3.923	1.397
HUMMER	-	-	-	2
HYUNDAI	2.177	4	16.548	37
INNOCENTI	-	1	-	1
ISUZU	-	1	-	9
JAGUAR	28	11	158	66
JEEP	-	6	-	29
KIA	637	3	2.998	22
LADA	60	-	667	2
LAIKA CARAVANS	-	-	1	-
LAMBORGHINI	1	-	4	1
LANCIA	175	9	1.327	63
LAND ROVER	21	10	177	68
LOTUS	-	2	5	4
M.C.C. AG	11	103	69	622
MAGYAR SUZUKI C	99	-	621	-
MASERATI	1	1	8	6
MATRA	-	2	-	2
MAZDA	433	11	3.583	67
MC LUIS	-	-	5	1
MERCEDES	1.012	691	7.482	4.702
MG	63	-	256	5
MITSUBISHI	287	15	2.776	104
MOBILVETTA DESI	-	-	2	-
NEDCARBY	-	-	-	1
NISSAN	1.182	35	7.911	213
OPEL	2.960	134	14.918	993
PEUGEOT	1.593	9	10.864	67
PONTIAC	-	1	-	3
PORSCHE	44	39	261	220
RENAULT	1.279	23	9.283	129
ROVER	20	22	342	139
SAAB	147	6	866	28
SANTANA MOTOR A	71	-	348	2
SCANIA	-	1	-	2
SEAT	1.439	6	8.602	47
SKODA	828	3	5.863	21
SMART GMBH	243	1	1.317	7
SSANGYONG MOTOR	32	-	159	2
STEYER	-	1	-	1
SUZUKI	723	67	6.714	435
TOYOTA	1.867	79	18.566	466
TRIGANO SPA	1	-	7	-
VAUXHALL	-	-	-	1
VAZ	3	-	6	-
VOLGA	-	1	-	4
VOLKSWAGEN	1.527	146	11.938	873
VOLVO	355	9	1.305	41
WILLYS	-	5	-	23
YAZ	5	-	6	-
ZASTAVA	-	-	-	1
ΣΥΝΟΛΟ	27.598	2.731	193.328	17.730

ΠΩΛΗΣΕΙΣ ΚΑΙΝΟΥΡΙΩΝ ΕΠΙΒΑΤΗΓΩΝ : ΙΟΥΛΙΟΣ 2004

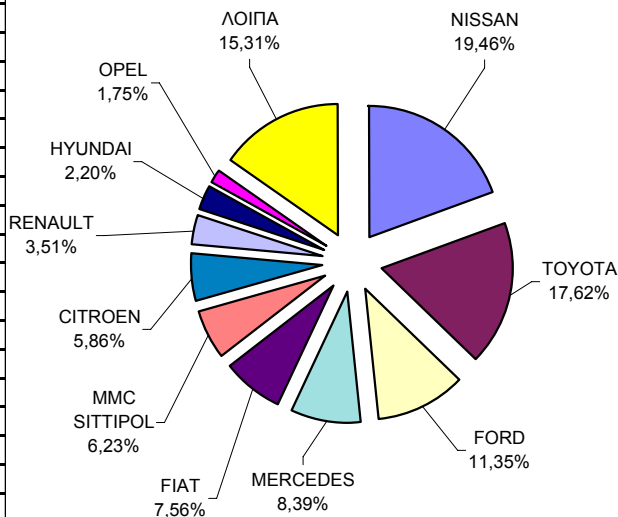


ΠΩΛΗΣΕΙΣ ΚΑΙΝΟΥΡΙΩΝ ΕΠΙΒΑΤΗΓΩΝ : ΙΑΝΟΥΑΡΙΟΣ - ΙΟΥΛΙΟΣ 2004

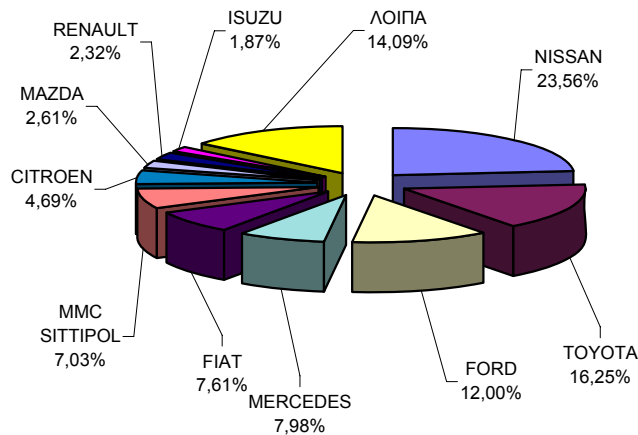


B. ΦΟΡΤΗΓΑ				
ΜΑΡΚΕΣ	ΙΟΥΛΙΟΣ		ΙΑΝ-ΙΟΥΛΙΟΣ	
	ΚΑΙΝ.	ΜΕΤΑΧ.	ΚΑΙΝ.	ΜΕΤΑΧ.
ASTRA	6	-	13	1
AUTO UNION	-	-	-	1
BAETEN	-	-	-	1
BORCO-HOEHNS	-	-	-	1
CADILLAC	1	-	1	-
CHEVROLET	-	4	1	13
CHRYSLER	-	1	1	14
CITROEN	127	5	698	43
CONY	-	-	-	1
DAF	10	38	59	268
DAIHATSU	-	4	7	43
DAIMLER CHRYSL	1	-	3	-
DODGE	-	2	-	11
FIAT	164	41	1.133	205
FIAT-IVECO	19	7	82	45
FORD	246	254	1.787	1.799
FUJI HEAVY	-	1	-	9
G.B.M. SPA	-	-	1	-
G.M.C.	-	-	-	2
GENERAL MOTORS	-	-	-	1
GRECAV SPA	5	-	17	1
HINO	-	-	-	1
HYUNDAI	5	7	83	46
HYUNDAI ASSAN	18	-	89	1
ISUZU	30	61	279	468
ISUZU MOTORS LT	2	1	21	1
IVECO SPA	8	-	43	-
IVECO-MAGIRUS	3	5	9	24
KIA	-	-	-	1
L.D.V.	-	1	-	2
LAND ROVER	-	1	-	2
LEYLAND	-	-	-	1
MAGIRUS	-	3	-	13
MAN	27	151	146	919
MAN-VOLKS WAGEN	-	1	-	2
MAZDA	64	33	388	251
MERCEDES	182	962	1.188	6.599
MERCEDES-BENZ	7	-	32	2
MITSUBISHI	32	159	159	986
MMC SITTIPOI	135	31	1.047	243
MOT. IBERICA SA	-	-	-	4
NAMKO	-	-	-	1
NISSAN	422	177	3.507	1.342
OPEL	38	88	233	634
PEUGEOT	29	9	219	78
PFAU	-	1	-	3
PIAGGIO	10	6	126	22
RENAULT	76	14	345	118
ROVER	-	-	-	1
S.O.V.A.B.	1	-	6	1
SCANIA	15	45	94	342
SEAT	12	7	143	68
SKODA	-	5	2	54
STEYER	-	1	-	10
SUZUKI	26	9	97	62
TATA	-	-	-	1
TOYOTA	382	123	2.419	909
VAUXHALL	-	-	-	2
VOLKSWAGEN	38	334	273	2.599
VOLVO	27	99	137	687
WILLYS	-	-	-	1
YAK VEHICLES	-	1	-	2
ΣΥΝΟΛΟ	2.168	2.692	14.888	18.962

ΠΩΛΗΣΕΙΣ ΚΑΙΝΟΥΡΙΩΝ ΦΟΡΤΗΓΩΝ :
ΙΟΥΛΙΟΣ 2004



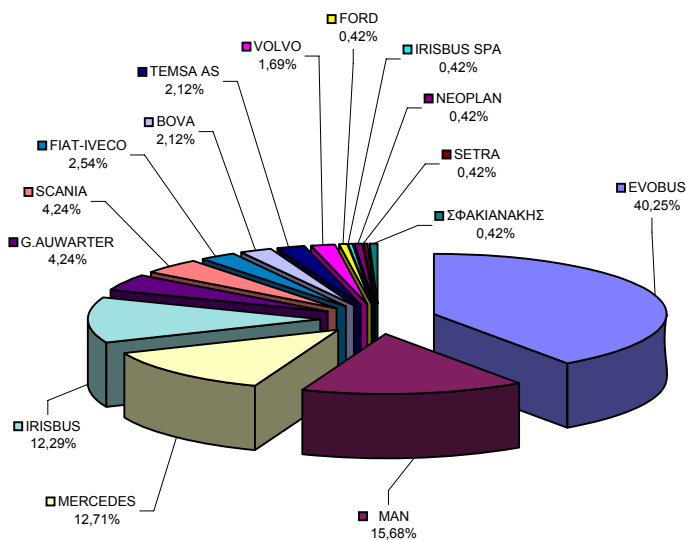
ΠΩΛΗΣΕΙΣ ΚΑΙΝΟΥΡΙΩΝ ΦΟΡΤΗΓΩΝ :
ΙΑΝΟΥΑΡΙΟΣ - ΙΟΥΛΙΟΣ 2004



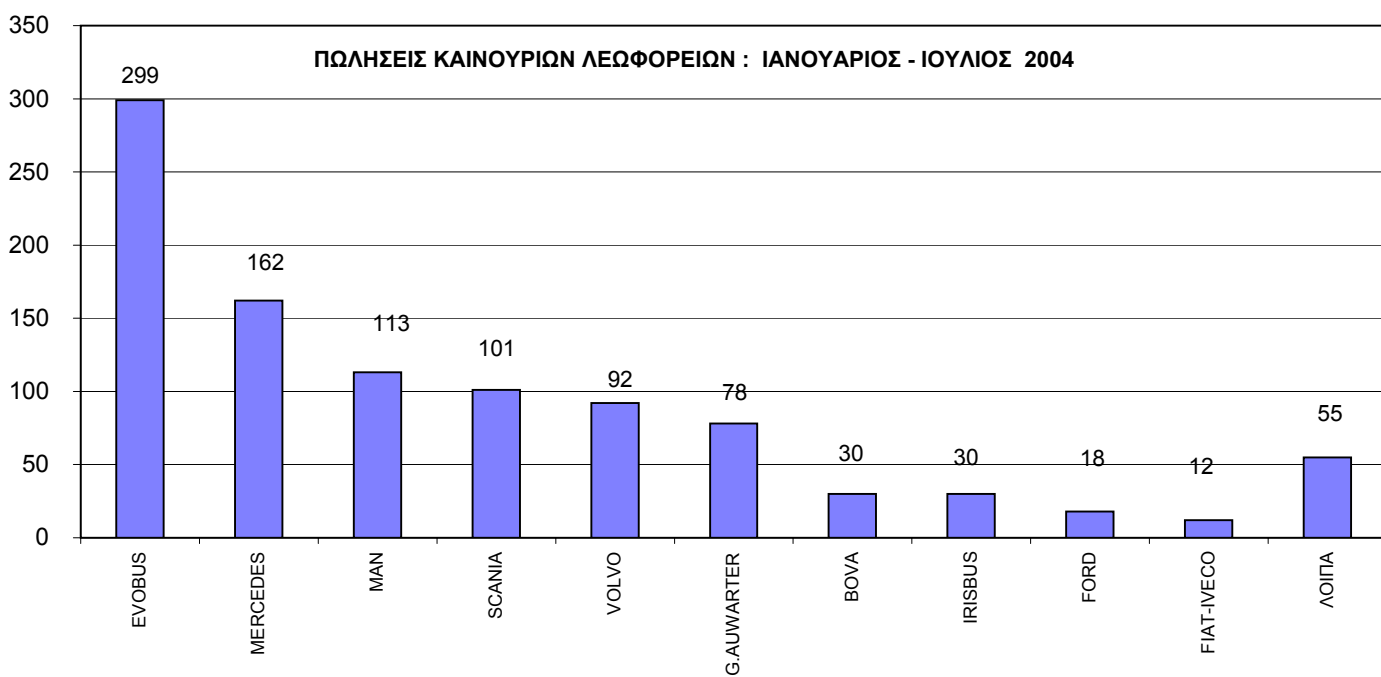


Γ. ΛΕΩΦΟΡΕΙΑ				
ΜΑΡΚΕΣ	ΙΟΥΛΙΟΣ		ΙΑΝ-ΙΟΥΛΙΟΣ	
	ΚΑΙΝ.	ΜΕΤΑΧ.	ΚΑΙΝ.	ΜΕΤΑΧ.
BOVA	5	4	30	31
CHRYSLER	-	-	-	1
DAF	-	1	9	5
DROG MONLER	-	-	-	2
EOS-COACH	-	-	-	2
EVOBUS	95	4	299	32
FIAT	-	-	-	1
FIAT-IVECO	6	2	12	9
FORD	1	3	18	17
G.AUWARTER	10	4	78	31
IKARUS	-	-	5	-
IRISBUS	29	-	30	-
IRISBUS SPA	1	-	10	-
IRIZAR	-	-	1	2
KASSBOHRER	-	6	1	81
MAN	37	4	113	55
MERCEDES	30	30	162	226
MITSUBISHI	-	-	-	1
MOBILE SEATS	-	-	-	1
NEOPLAN	1	3	4	31
OTOKAR	-	-	-	1
PEUGEOT	-	-	-	1
RENAULT	-	-	4	1
SCANIA	10	-	101	4
SETRA	1	-	2	9
STS	-	-	-	2
TEMSA AS	5	-	7	-
TOYOTA	-	-	-	1
VOLKSWAGEN	-	-	2	1
VOLVO	4	1	92	4
ΣΦΑΚΙΑΝΑΚΗΣ	1	-	10	-
ΣΥΝΟΛΟ	236	62	990	552

ΠΩΛΗΣΕΙΣ ΚΑΙΝΟΥΡΙΩΝ ΛΕΩΦΟΡΕΙΩΝ : ΙΟΥΛΙΟΣ 2004

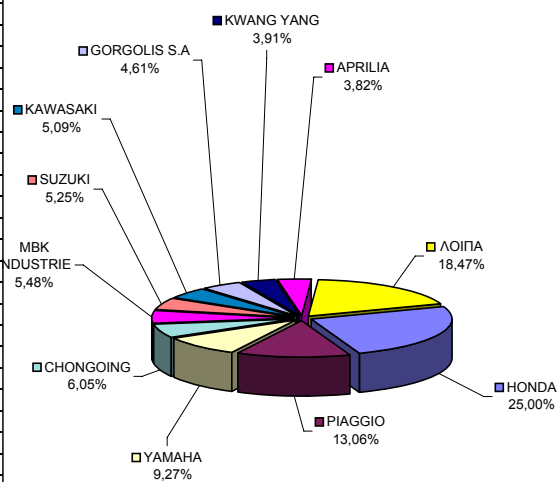


ΠΩΛΗΣΕΙΣ ΚΑΙΝΟΥΡΙΩΝ ΛΕΩΦΟΡΕΙΩΝ : ΙΑΝΟΥΑΡΙΟΣ - ΙΟΥΛΙΟΣ 2004



Δ.ΜΟΤΟΣΥΚΛΕΤΕΣ				
ΜΑΡΚΕΣ	ΙΟΥΛΙΟΣ		ΙΑΝ-ΙΟΥΛΙΟΣ	
	ΚΑΙΝ.	ΜΕΤΑΧ.	ΚΑΙΝ.	ΜΕΤΑΧ.
ADLY	-	-	-	1
AEON MOTOR	140	1	289	1
AGUSTA MV	-	-	1	1
APRILIA	389	8	1.910	40
B.M.W	142	110	681	691
B.S.A.	-	1	-	1
BAROSA MOTOR	2	-	3	-
BELGARDA SPA	7	13	92	53
BENELLI	4	1	30	1
BETA MOTOR SPA	5	-	28	-
BIMOTA SPA	-	-	-	3
BUELL MOTORCYCL	1	-	9	1
C.G.M. SIAMOTO	1	-	14	-
C.P.I. MOTOR CO	46	1	335	3
CCM MOTORCYCLE	4	-	35	-
CHANGZHOU	201	-	710	1
CHONGOING	616	2	1.782	7
CHUNFENG	34	-	65	-
DAELIM	138	-	554	4
DALL'ARA SRL	16	-	74	-
DINLI METAL	31	-	300	-
DUCATI	61	1	270	14
ENFIELD	1	-	1	-
G.B.M. SPA	-	-	-	1
GAGIVA MOTOR	-	1	3	6
GAS GAS	3	-	14	-
GORGOLIS S.A	469	1	2.478	5
HARLEY DAVIDSON	14	1	112	12
HARTFORD	-	-	1	-
HER CHEE	4	-	11	1
HONDA	2.545	249	11.675	1.373
HUSABERG	1	-	15	-
HUSQVARNA	-	-	-	1
HYOSUNG MOTORS	48	-	241	3
IRBIT MOTORCYCL	-	-	1	-
ITAL JET	19	1	104	2
JIANGMEN	102	-	380	-
JIANGSU LINHAI	18	-	45	-
JINAN QINGQI	2	-	2	-
JINCHENG	36	-	72	-
K.T.M.	135	23	872	105
KAWASAKI	518	50	2.703	256
KINETIC MOTOR	1	-	6	-
KWANG YANG	398	2	1.814	10
LAMBRETTA	-	1	-	1
LAVERDA	-	-	-	1
LONCIN GROUP	4	1	57	1
MAGUINARIA(OSSA	-	-	-	1
MALAGUTI SPA	26	-	139	-
MBK INDUSTRIE	558	-	1.654	3
MODENAS	-	-	2	-
MOTIVE POWER	139	-	480	2
MOTO HONDA	67	-	398	-
MOTOR SPA	15	-	84	-
MOTTO GUZZI	-	1	6	2
MUZ	1	-	6	1
MV AGUSTA	32	-	135	1
MZ MOTORRAD	-	-	6	-
NACIONAL MOTOR	30	-	119	-
NANJING JINCHEN	4	-	27	-
NYA HIGHLAND SW	-	-	1	-
P.G.O.	-	1	-	2
P.T. FEDERAL	1	-	4	1
PEUGEOT	64	2	313	16
PIAGGIO	1.330	13	6.253	97
REINMECH CORPOR	3	-	11	-
ROYAL ENFIELD	3	-	14	-
SACHS	-	-	2	-
SANYANG	152	-	511	2
SECMA SA	1	-	3	-
SHANGHAI JIALIN	25	-	54	-
SHE LUNG	-	-	5	-
STANDARD MOTOR	4	-	29	1
SUZUKI	534	78	2.100	448
TAWAN GOLDEN B	56	-	301	3
TM RANCING	2	-	4	-
TRIUMPH	32	6	110	9
V.O.R. MOTORI	2	-	12	1
VERTEMATI	-	-	4	-
WK-TRIKES	-	-	10	-
YAMAHA	944	194	5.813	955
ΔΙΑΦΟΡΑ	-	1	-	5
ΣΥΝΟΛΟ	10.181	764	46.399	4.150

ΠΩΛΗΣΕΙΣ ΚΑΙΝΟΥΡΙΩΝ ΜΟΤΟΣΥΚΛΕΤΩΝ :
ΙΟΥΛΙΟΣ 2004



ΠΩΛΗΣΕΙΣ ΚΑΙΝΟΥΡΙΩΝ ΜΟΤΟΣΥΚΛΕΤΩΝ :
ΙΑΝΟΥΑΡΙΟΣ - ΙΟΥΛΙΟΣ 2004

