



ΔΕΛΤΙΟ ΤΥΠΟΥ

ΕΡΕΥΝΑ ΕΡΓΑΤΙΚΟΥ ΔΥΝΑΜΙΚΟΥ: Αύγουστος 2014

Η Ελληνική Στατιστική Αρχή (ΕΛΣΤΑΤ) ανακοινώνει τον εποχικά διορθωμένο δείκτη ανεργίας για τον Αύγουστο 2014.

Στο πλαίσιο του προγράμματος βελτίωσης της διάχυσης και παρουσίασης της στατιστικής πληροφορίας, και προκειμένου να υπάρχει εναρμόνιση με τον τρόπο παρουσίασης των μηνιαίων εκτιμήσεων από τη Eurostat από τον Ιανουάριο 2012 η ΕΛΣΤΑΤ ανακοινώνει στα δελτία τύπου της τους μηνιαίους δείκτες ανεργίας εποχικά διορθωμένους, για τα άτομα ηλικίας 15 – 74 ετών. Η ΕΛΣΤΑΤ συνεχίζει να διαθέτει τα μη-εποχικά προσαρμοσμένα στοιχεία στους χρήστες μέσω της διαδικτυακής πύλης της.

Η εποχική διόρθωση είναι μια στατιστική τεχνική που έχει στόχο να αφαιρέσει την επίδραση των εποχικών παραγόντων από τις εκτιμήσεις της έρευνας, έτσι ώστε να γίνει ορατή η υποκείμενη τάση στην αγορά εργασίας.

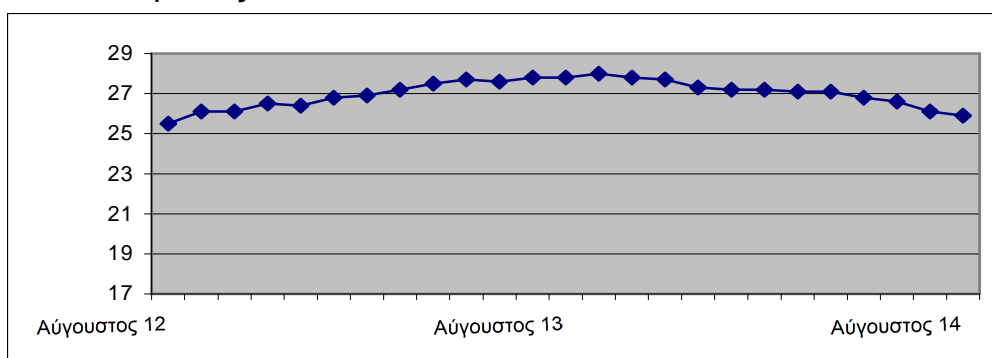
Το εποχικά διορθωμένο ποσοστό ανεργίας το Αύγουστο του 2014 ανήλθε σε 25,9% έναντι 27,8% τον Αύγουστο του 2013 και 26,1% τον Ιούλιο του 2014. Το εποχικά διορθωμένο πλήθος των απασχολουμένων κατά το Αύγουστο του 2014 εκτιμάται σε 3.551.148 άτομα και των ανέργων σε 1.242.219 άτομα, ενώ ο οικονομικά μη ενεργός πληθυσμός ανήλθε σε 3.334.759 άτομα. Τα αντίστοιχα μεγέθη κατά τον Αύγουστο των ετών 2009 έως και 2014 παρουσιάζονται στον Πίνακα 1 (σελίδα 2).

Οι απασχολούμενοι αυξήθηκαν κατά 32.636 άτομα σε σχέση με τον Αύγουστο του 2013 (αύξηση 0,9%) και μειώθηκαν κατά 15.698 άτομα σε σχέση με το Ιούλιο του 2014 (μείωση 0,4%).

Οι άνεργοι μειώθηκαν κατά 112.186 άτομα σε σχέση με τον Αύγουστο του 2013 (μείωση 8,3%) και μειώθηκαν κατά 20.398 άτομα σε σχέση με το Ιούλιο του 2014 (μείωση 1,6%).

Οι οικονομικά μη ενεργοί, δηλαδή τα άτομα που δεν εργάζονται ούτε αναζητούν εργασία, αυξήθηκαν κατά 29.196 άτομα σε σχέση με το Αύγουστο του 2013 (αύξηση 0,9%) και αυξήθηκαν κατά 31.709 άτομα σε σχέση με το Ιούλιο του 2014 (αύξηση 1,0%).

Εξέλιξη του εποχικά διορθωμένου ποσοστού ανεργίας, κατά μήνα: Αύγουστος 2012–Αύγουστος 2014



Στους Πίνακες 2 και 3 που ακολουθούν παρουσιάζεται το εποχικά διορθωμένο ποσοστό της ανεργίας, αναλυτικά, κατά φύλο και ομάδες ηλικιών για το μήνα Αύγουστο των ετών 2009 έως και 2014. Ο Πίνακας 4 παρουσιάζει την εξέλιξη του διορθωμένου εποχικά ποσοστού ανεργίας κατά Αποκεντρωμένη Διοίκηση τους τελευταίους 12 μήνες.

Πίνακας 1. Εποχικά διορθωμένες εκτιμήσεις του πλήθους των απασχολούμενων, των ανέργων, των οικονομικά μη ενεργών και του ποσοστού ανεργίας: Αύγουστος 2009 – 2014

	Αύγουστος					
	2009	2010	2011	2012	2013	2014
Απασχολούμενοι	4.570.415	4.393.086	4.016.274	3.660.240	3.518.511	3.551.148
Άνεργοι	489.543	649.705	913.809	1.254.446	1.354.405	1.242.219
Οικονομικά μη ενεργοί	3.366.466	3.313.889	3.372.260	3.321.226	3.305.562	3.334.759
Ποσοστό ανεργίας	9,7	12,9	18,5	25,5	27,8	25,9

Πίνακας 2. Εποχικά διορθωμένο ποσοστό ανεργίας κατά φύλο: Αύγουστος 2009 – 2014

Φύλο	Αύγουστος					
	2009	2010	2011	2012	2013	2014
Άρρενες	7,1	10,2	15,8	22,7	24,6	23,1
Θήλειες	13,2	16,4	22,2	29,2	32,0	29,5
Σύνολο	9,7	12,9	18,5	25,5	27,8	25,9

Πίνακας 3. Εποχικά διορθωμένο ποσοστό ανεργίας κατά ομάδες ηλικιών: Αύγουστος 2009 – 2014¹

Ομάδες ηλικιών	Αύγουστος					
	2009	2010	2011	2012	2013	2014
15-24 ετών	25,3	32,6	46,1	56,8	58,6	49,3
25-34 »	12,3	17,1	26,0	33,1	37,7	32,7
35-44 »	8,0	10,9	15,2	21,9	24,0	22,5
45-54 »	6,6	8,8	12,9	18,8	20,7	20,2
55-64 »	4,7	5,9	8,2	14,3	15,8	16,6
65-74 »	1,0	1,8	5,5	4,8	8,9	13,5
Σύνολο	9,7	12,9	18,5	25,5	27,8	25,9

¹ Εκτιμήσεις «σπανίων» χαρακτηριστικών, δηλαδή εκτιμήσεις που αναφέρονται σε πληθυσμούς μικρότερους από 10.000 άτομα, συνοδεύονται από ιδιαίτερα μεγάλο δειγματοληπτικό σφάλμα, όπως για παράδειγμα, το ποσοστό ανεργίας στην ομάδα ηλικιών 65 – 74 ετών.

Πίνακας 4. Εποχικά διορθωμένο ποσοστό ανεργίας τον Αύγουστο 2014 και τους τελευταίους 12 μήνες, κατά Αποκεντρωμένη Διοίκηση¹

Αποκεντρωμένη Διοίκηση	Περίοδος												
	2013					2014							
	8ος	9ος	10ος	11ος	12ος	1ος	2ος	3ος	4ος	5ος	6ος	7ος	8ος
Μακεδονίας - Θράκης	29,6	30,1	29,5	29,9	29,2	28,2	28,1	28,5	28,6	27,5	27,4	27,1	27,0
Ηπείρου - Δυτικής Μακεδονίας	29,5	28,9	28,9	28,0	30,1	27,9	28,6	28,3	28,1	27,6	27,2	26,7	26,6
Θεσσαλίας - Στερεάς Ελλάδας	26,7	26,7	26,7	27,6	26,4	26,3	26,3	26,5	26,2	26,5	25,9	25,6	24,4
Πελοποννήσου, Δυτικής Ελλάδας και Ιόνιων Νήσων	25,4	25,3	25,4	24,8	26,5	25,7	25,9	25,8	26,3	25,8	25,8	25,6	25,4
Αττικής	28,4	29,1	28,9	28,9	28,3	28,1	28,1	28,0	28,2	27,3	27,1	26,9	26,9
Αιγαίου	22,8	22,0	24,2	23,3	21,2	25,6	24,0	22,0	23,3	21,1	17,2	19,7	20,2
Κρήτης	28,1	24,8	25,4	26,1	23,7	22,9	23,6	24,4	21,7	23,3	26,0	23,5	22,9
Σύνολο Ελλάδος	27,8	28,0	27,8	27,7	27,3	27,2	27,2	27,1	27,1	26,8	26,6	26,1	25,9

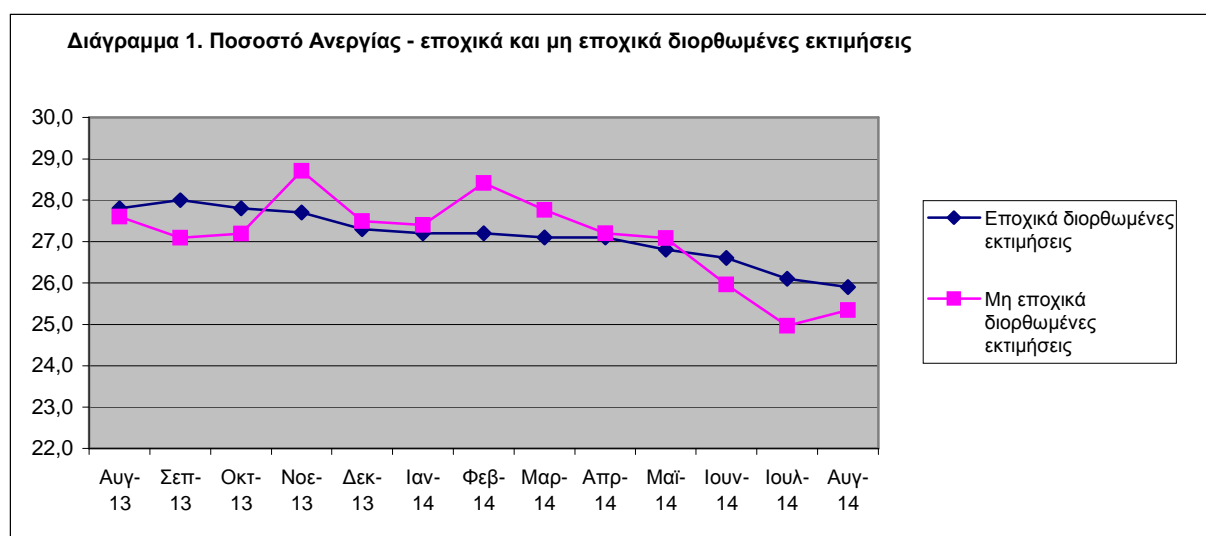
¹Οι Αποκεντρωμένες Διοικήσεις είναι οι «χαμηλότερες» γεωγραφικά περιοχές για τις οποίες δημοσιεύει αποτελέσματα η Έρευνα Εργατικού Δυναμικού. Αποτελέσματα σε μικρότερες γεωγραφικές περιοχές (Περιφέρειες ή Νομούς) δε δημοσιεύονται διότι, λόγω μικρού πληθυσμού και μεγέθους δείγματος, οι εκτιμήσεις σε αυτές τις περιοχές συνοδεύονται από ιδιαίτερα μεγάλα δειγματοληπτικά σφάλματα. Θα πρέπει να επισημάνουμε ότι ακόμα και στο επίπεδο των Αποκεντρωμένων Διοικήσεων υπάρχουν περιπτώσεις όπου λόγω μικρού μεγέθους δείγματος και πληθυσμού, οι εκτιμήσεις συνοδεύονται από ιδιαίτερα μεγάλα δειγματοληπτικά σφάλματα.

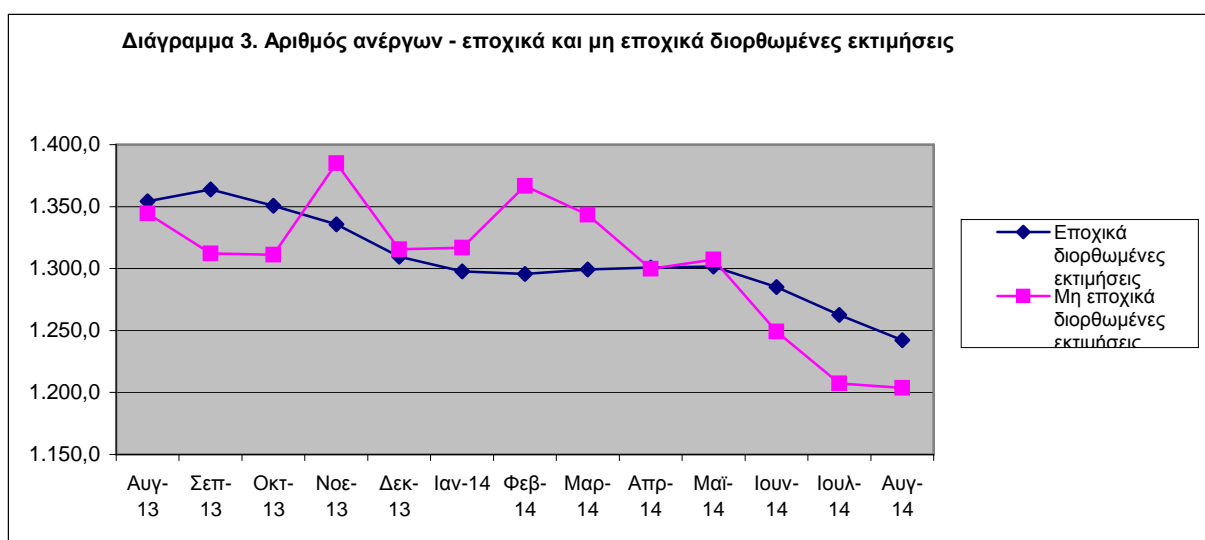
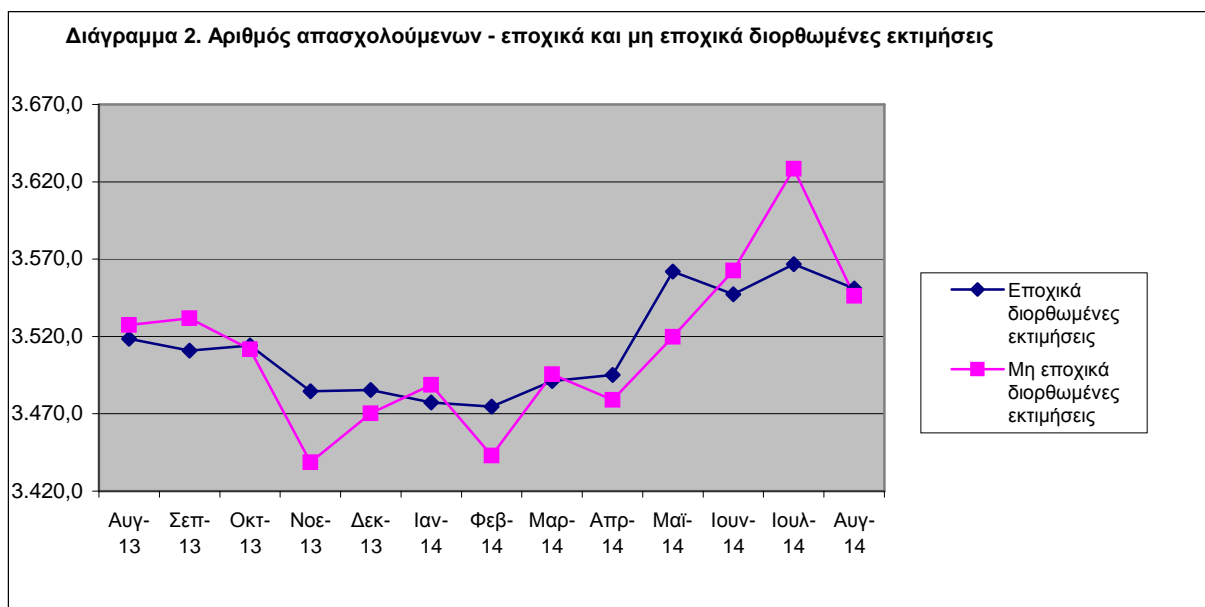
Η επίδραση της εποχικής διόρθωσης στις εκτιμήσεις της Έρευνας Εργατικού Δυναμικού

Τα χαρακτηριστικά που μελετά η Έρευνα Εργατικού Δυναμικού – αριθμός απασχολούμενων, ανέργων, κλπ. – εμφανίζουν έντονες εποχικές διακυμάνσεις: για παράδειγμα, στην Ελλάδα η απασχόληση αυξάνεται το καλοκαίρι λόγω του τουρισμού (αν δεν υπάρχουν αντισταθμιστικοί παράγοντες)

Η εποχική διόρθωση είναι μια στατιστική τεχνική που «απομακρύνει» την επίδραση της εποχικότητας από μια χρονολογική σειρά, καθιστώντας με αυτό τον τρόπο περισσότερο ορατή την υποκείμενη τάση στη μεταβολή ενός μεγέθους.

Τα επόμενα διαγράμματα (Διάγραμμα 1 – 3) εμφανίζουν τις εποχικά και τις μη εποχικά προσαρμοσμένες χρονολογικές σειρές απασχολούμενων, ανέργων και ποσοστού ανεργίας για το διάστημα Αυγούστου 2013 – Αυγούστου 2014 ενώ ο Πίνακας 5 παρουσιάζει, για το ίδιο χρονικό διάστημα, τις μεταβολές που επιφέρει η εποχική διόρθωση στις εκτιμήσεις του πλήθους των απασχολούμενων και των ανέργων.





Πίνακας 5. Μεταβολή στις μηνιαίες εκτιμήσεις απασχολούμενων και ανέργων λόγω εποχικής διόρθωσης

	Εκτίμηση πλήθους απασχολούμενων χωρίς εποχική διόρθωση (σε χιλιάδες)	Μεταβολή λόγω εποχικής διόρθωσης(σε χιλιάδες)	% μεταβολής	Εκτίμηση πλήθους ανέργων χωρίς εποχική διόρθωση (σε χιλιάδες)	Μεταβολή λόγω εποχικής διόρθωσης (σε χιλιάδες)	% μεταβολής
Αύγουστος 2013	3.527,4	-8,9	-0,3%	1.344,5	9,9	0,7%
Σεπτέμβριος	3.531,8	-20,9	-0,6%	1.312,2	51,7	3,9%
Οκτώβριος	3.511,6	2,5	0,1%	1.311,2	39,5	3,0%
Νοέμβριος	3.438,6	46,0	1,3%	1.384,9	-49,2	-3,6%
Δεκέμβριος	3.470,4	14,9	0,4%	1.315,5	-6,0	-0,5%
Ιανουάριος 2014	3.488,8	-11,4	-0,3%	1.316,7	-19,0	-1,4%
Φεβρουάριος	3.442,9	31,7	0,9%	1.366,7	-71,1	-5,2%
Μάρτιος	3.495,6	-4,4	-0,1%	1.343,4	-44,2	-3,3%
Απρίλιος	3.478,9	16,2	0,5%	1.299,8	1,0	0,1%
Μάιος	3.519,7	42,3	1,2%	1.307,2	-5,5	-0,4%
Ιούνιος	3.562,5	-15,3	-0,4%	1.249,2	36,0	2,9%
Ιούλιος	3.628,5	-61,7	-1,7%	1.207,3	55,3	4,6%
Αύγουστος 2014	3.546,3	4,8	0,1%	1.203,8	38,4	3,2%

ΕΠΕΞΗΓΗΜΑΤΙΚΕΣ ΣΗΜΕΙΩΣΕΙΣ

Έρευνα Εργατικού Δυναμικού Η Έρευνα Εργατικού Δυναμικού διενεργείται από το 1981. Μέχρι το 1997 τα αποτελέσματα εξάγονταν σε ετήσια βάση, με περίοδο αναφοράς το 2^ο τρίμηνο του έτους, ενώ από το 1998 και εξής η έρευνα είναι συνεχής και παράγει τριμηνιαία αποτελέσματα. Βασικός σκοπός της είναι η κατανομή του πληθυσμού εργάσιμης ηλικίας (15 ετών και άνω) σε τρεις πλήρως διακριτές ομάδες : απασχολούμενοι, άνεργοι και οικονομικά μη ενεργοί. Επιπλέον, συλλέγει πληροφορίες που αφορούν δημογραφικά χαρακτηριστικά, ολοκληρωμένο εκπαιδευτικό επίπεδο, συμμετοχή σε εκπαιδευτικές δραστηριότητες, προηγούμενη εργασιακή εμπειρία και αναζήτηση εργασίας.

Νομικό πλαίσιο Η παρούσα έρευνα είναι πλήρως εναρμονισμένη με την Ευρωπαϊκή νομοθεσία. Η κύρια νομοθετική πράξη είναι ο Κανονισμός (ΕΚ) αριθ. 577/9-3-98 του Συμβουλίου ο οποίος στις διατάξεις του καθορίζει το σχεδιασμό και τα χαρακτηριστικά της έρευνας.

Περίοδος Αναφοράς Το δείγμα της Έρευνας Εργατικού Δυναμικού ισοκατανέμεται μέσα στις 4 (ή 5) εβδομάδες του μήνα. Κάθε επιλεγμένο νοικοκυριό αντιστοιχεί σε μια συγκεκριμένη εβδομάδα, την εβδομάδα αναφοράς (από Δευτέρα ως Κυριακή).

Κάλυψη Για την εξαγωγή των μηνιαίων εκτιμήσεων χρησιμοποιείται το υποσύνολο του δείγματος της τριμηνιαίας έρευνας Εργατικού Δυναμικού το οποίο ερευνάται κατά τον αντίστοιχο μήνα.

Ορισμοί **Απασχολούμενοι:** τα άτομα ηλικίας 15 ετών και άνω τα οποία την εβδομάδα αναφοράς είτε εργάστηκαν έστω και μία ώρα με σκοπό την αμοιβή ή το κέρδος, είτε εργάστηκαν στην οικογενειακή επιχείρηση, είτε δεν εργάστηκαν αλλά είχαν μια εργασία ως μισθωτοί ή επιχείρηση από την οποία απουσίαζαν προσωρινά.

Άνεργοι: τα άτομα ηλικίας 15 – 74 ετών που δε χαρακτηρίστηκαν ως απασχολούμενοι (σύμφωνα με τον προηγούμενο ορισμό), ήταν άμεσα διαθέσιμοι για εργασία και είτε αναζητούσαν ενεργά εργασία τις τελευταίες 4 εβδομάδες είτε είχαν βρει μια εργασία που θα αναλάμβαναν μέσα στους επόμενους τρεις μήνες.

Οικονομικά μη ενεργοί: τα άτομα που δε χαρακτηρίζονται απασχολούμενοι ή άνεργοι.

Οικονομικά ενεργός πληθυσμός (εργατικό δυναμικό): οι απασχολούμενοι και οι άνεργοι.

Εποχική διόρθωση Η εποχική διόρθωση είναι μια στατιστική τεχνική που «απομακρύνει» την επίδραση της εποχικότητας από μια χρονολογική σειρά, καθιστώντας με αυτό τον τρόπο περισσότερο ορατή την πραγματική τάση στη μεταβολή ενός μεγέθους.

Η Eurostat ανακοινώνει εποχικά διορθωμένα μηνιαία αποτελέσματα από το 2000. Τα μηνιαία αποτελέσματα που ανακοινώνονται στηρίζονται είτε αποκλειστικά στα αποτελέσματα της Έρευνας Εργατικού Δυναμικού είτε σε προβλέψεις που στηρίζονται στα τελευταία διαθέσιμα αποτελέσματα της έρευνας και στην εγγεγραμμένη ανεργία. Σε ότι αφορά τα κράτη μέλη, τα 24 από τα 27 ανακοινώνουν τα μηνιαία στοιχεία της ανεργίας, εποχικά προσαρμοσμένα.

Για την εφαρμογή της εποχικής διόρθωσης, η ΕΛΣΤΑΤ χρησιμοποιεί το λογισμικό Demetra 2.0 το οποίο έχει αναπτυχθεί από τη Eurostat. Η παραγωγή των προσαρμοσμένων χρονοσειρών έγινε με τον αλγόριθμο TRAMO&SEATS. Επισημαίνουμε ότι λόγω της εποχικής διόρθωσης, επανυπολογίζεται ολόκληρη η χρονολογική σειρά των μηνιαίων εκτιμήσεων κάθε φορά που προστίθενται τα στοιχεία ενός καινούργιου μήνα. Αυτός ο επανυπολογισμός οδηγεί συχνά σε αναθεωρήσεις των εκτιμήσεων για τους προηγούμενους μήνες.

- Δειγματοληπτικά σφάλματα** Τα μηνιαία αποτελέσματα της Έρευνας Εργατικού Δυναμικού είναι εκτιμήσεις που στηρίζονται σε σχετικά μικρό μέγεθος δείγματος και επομένως συνοδεύονται από ιδιαίτερα μεγάλο δειγματοληπτικό σφάλμα και έντονες μεταβολές. Αναφέρουμε ενδεικτικά ότι εκτιμήσεις τις τάξης των 25.000 ατόμων στο σύνολο της χώρας συνοδεύονται από συντελεστή μεταβλητότητας τουλάχιστον 15% (σχετική ανάλυση των τυπικών σφαλμάτων που συνοδεύουν τις εκτιμήσεις της Έρευνας Εργατικού Δυναμικού υπάρχει στη διεύθυνση http://www.statistics.gr/portal/page/portal/ESYE/PAGE-themes?p_param=A0101 στο σύνδεσμο «Μεθοδολογία»). Ακριβέστερες εκτιμήσεις που επιτρέπουν ασφαλέστερη ανάλυση των μεταβολών στην απασχόληση, είναι προτιμότερο να στηρίζονται στα τριμηνιαία στοιχεία της έρευνας.
- Μεθοδολογία** Τα χαρακτηριστικά της απασχόλησης (αριθμός απασχολουμένων, ανέργων κλπ.) εκτιμώνται με την εφαρμογή κατάλληλου αμερόληπτου εκτιμητή, ο υπολογισμός του οποίου βασίζεται: α) στην πιθανότητα επιλογής των νοικοκυριών του δείγματος, β) στο ποσοστό ανταπόκρισης των νοικοκυριών και γ) στην κατανομή του πληθυσμού κάθε περιφέρειας κατά φύλο και ομάδες ηλικιών.
- Παραπομπές** Περισσότερες πληροφορίες (πίνακες, γραφήματα, μεθοδολογία) σχετικά με την Έρευνα Εργατικού Δυναμικού μπορούν να αναζητηθούν στην ιστοσελίδα της ΕΛ. ΣΤΑΤ <http://www.statistics.gr>, στο σύνδεσμο «Στατιστικά Θέματα > Αγορά Εργασίας> Απασχόληση – Ανεργία».