



ΔΕΛΤΙΟ ΤΥΠΟΥ

ΕΡΕΥΝΑ ΕΡΓΑΤΙΚΟΥ ΔΥΝΑΜΙΚΟΥ: Δεκέμβριος 2013

Η Ελληνική Στατιστική Αρχή (ΕΛΣΤΑΤ) ανακοινώνει τον εποχικά προσαρμοσμένο δείκτη ανεργίας για το Δεκέμβριο 2013.

Στο πλαίσιο του προγράμματος βελτίωσης της διάχυσης και παρουσίασης της στατιστικής πληροφορίας, και προκειμένου να υπάρχει εναρμόνιση με τον τρόπο παρουσίασης των μηνιαίων εκτιμήσεων από τη Eurostat από τον Ιανουάριο 2012 η ΕΛΣΤΑΤ ανακοινώνει στα δελτία τύπου της τους μηνιαίους δείκτες ανεργίας εποχικά προσαρμοσμένους, για τα άτομα ηλικίας 15 – 74 ετών. Η ΕΛΣΤΑΤ συνεχίζει να διαθέτει τα μη-εποχικά προσαρμοσμένα στοιχεία στους χρήστες μέσω της διαδικτυακής πύλης της.

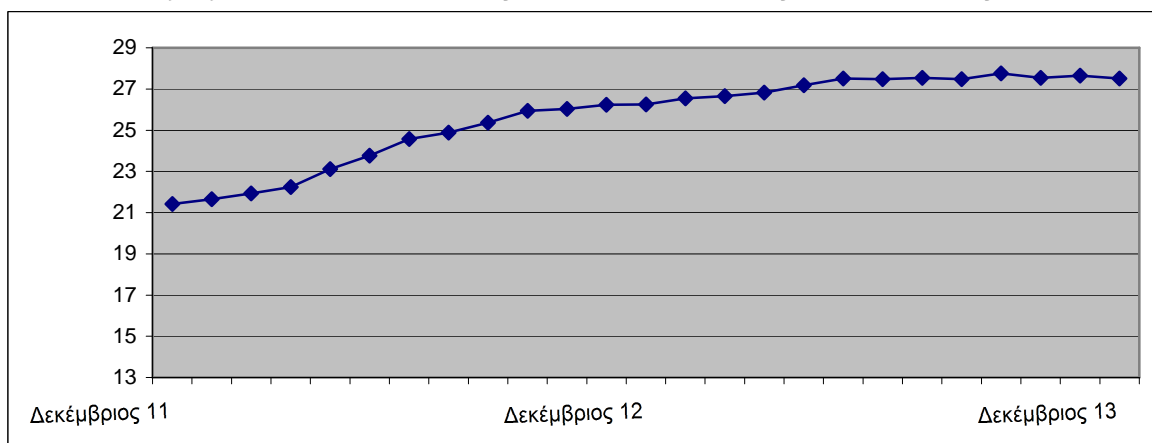
Το εποχικά διορθωμένο ποσοστό ανεργίας το Δεκέμβριο του 2013 ανήλθε σε 27,5% έναντι 26,3% το Δεκέμβριο του 2012 και 27,6% το Νοέμβριο του 2013. Το σύνολο των απασχολούμενων κατά το Δεκέμβριο του 2013 εκτιμάται ότι ανήλθε σε 3.555.034 άτομα. Οι άνεργοι ανήλθαν σε 1.349.495 άτομα, ενώ ο οικονομικά μη ενεργός πληθυσμός ανήλθε σε 3.388.927 άτομα. Τα αντίστοιχα μεγέθη κατά το Δεκέμβριο των ετών 2008 έως και 2013 παρουσιάζονται στον Πίνακα 1 (σελίδα 2).

Οι απασχολούμενοι μειώθηκαν κατά 99.226 άτομα σε σχέση με το Δεκέμβριο του 2012 (μείωση 2,7%) και κατά 5.418 άτομα σε σχέση με το Νοέμβριο του 2013 (μείωση 0,2%).

Οι άνεργοι αυξήθηκαν κατά 48.551 άτομα σε σχέση με το Δεκέμβριο του 2012 (αύξηση 3,7%) και μειώθηκαν κατά 10.864 άτομα σε σχέση με το Νοέμβριο του 2013 (μείωση 0,8%).

Οι οικονομικά μη ενεργοί, δηλαδή τα άτομα που δεν εργάζονται ούτε αναζητούν εργασία, αυξήθηκαν κατά 47.229 άτομα σε σχέση με το Δεκέμβριο του 2012 (αύξηση 1,4%) και κατά 4.453 άτομα σε σχέση με το Νοέμβριο του 2013 (αύξηση 0,1%).

Εξέλιξη του ποσοστού ανεργίας, κατά μήνα: Δεκέμβριος 2011–Δεκέμβριος 2013



Πληροφορίες:

Δ/νση Στατιστικών Πληθυσμού & Αγοράς Εργασίας

Τμήμα Έρευνας Εργατικού Δυναμικού

Στ. Ζαχαρίου

Τηλ.: 213 135 2173 Fax: 213 135 2948

E-mail: ifs@statistics.gr, <http://www.statistics.gr>

Στους Πίνακες 2 και 3 που ακολουθούν παρουσιάζεται το ποσοστό της ανεργίας, αναλυτικά, κατά φύλο και ομάδες ηλικιών για το μήνα Δεκέμβριο των ετών 2008 έως και 2013. Ο Πίνακας 4 παρουσιάζει την εξέλιξη του ποσοστού ανεργίας κατά Αποκεντρωμένη Διοίκηση¹ τους τελευταίους 12 μήνες.

Πίνακας 1. Απασχολούμενοι, άνεργοι, οικονομικά μη ενεργοί και ποσοστό ανεργίας: Δεκέμβριος 2008 – 2013

	Δεκέμβριος					
	2008	2009	2010	2011	2012	2013
Απασχολούμενοι	4.512.061	4.460.052	4.255.799	3.886.303	3.654.260	3.555.034
Άνεργοι	423.163	521.531	725.281	1.059.620	1.300.944	1.349.495
Οικονομικά μη ενεργοί	3.384.022	3.311.636	3.314.185	3.345.131	3.341.697	3.388.927
Ποσοστό ανεργίας	8,6	10,5	14,6	21,4	26,3	27,5

Πίνακας 2. Ποσοστό ανεργίας κατά φύλο: Δεκέμβριος 2008 – 2013

Φύλο	Δεκέμβριος					
	2008	2009	2010	2011	2012	2013
Άρρενες	6,1	7,7	11,9	18,4	23,6	24,5
Θήλειες	12,0	14,3	18,2	25,4	29,8	31,6
Σύνολο	8,6	10,5	14,6	21,4	26,3	27,5

Πίνακας 3. Ποσοστό ανεργίας, κατά ομάδες ηλικιών: Δεκέμβριος 2008 – 2013²

Ομάδες ηλικιών	Δεκέμβριος					
	2008	2009	2010	2011	2012	2013
15-24 ετών	25,1	29,6	39,3	53,1	57,1	55,5
25-34 »	11,1	13,1	20,5	28,9	33,6	37,4
35-44 »	6,6	8,9	12,0	17,6	22,8	24,2
45-54 »	5,1	7,1	9,7	15,4	19,8	20,6
55-64 »	4,0	5,0	7,0	11,0	16,2	16,6
65-74 »	0,7	1,2	1,7	4,1	7,0	10,4
Σύνολο	8,6	10,5	14,6	21,4	26,3	27,5

¹ Οι Αποκεντρωμένες Διοικήσεις είναι οι «χαμηλότερες» γεωγραφικές περιοχές για τις οποίες δημοσιεύει αποτελέσματα η Έρευνα Εργατικού Δυναμικού. Αποτελέσματα σε μικρότερες γεωγραφικές περιοχές (Περιφέρειες ή Νομούς) δε δημοσιεύονται διότι, λόγω μικρού πληθυσμού και μεγέθους δείγματος, οι εκτιμήσεις σε αυτές τις περιοχές συνοδεύονται από ιδιαίτερα μεγάλα δειγματοληπτικά σφάλματα). Θα πρέπει να επισημάνουμε ότι ακόμα και στο επίπεδο των Αποκεντρωμένων Διοικήσεων υπάρχουν περιπτώσεις που λόγω μικρού μεγέθους δείγματος και πληθυσμού, οι εκτιμήσεις συνοδεύονται από ιδιαίτερα μεγάλα δειγματοληπτικά σφάλματα.

² Εκτιμήσεις «σπανίων» χαρακτηριστικών, δηλαδή εκτιμήσεις που αναφέρονται σε πληθυσμούς μικρότερους από 10.000 άτομα, συνοδεύονται από ιδιαίτερα μεγάλο δειγματοληπτικό σφάλμα, όπως για παράδειγμα, το ποσοστό ανεργίας στην ομάδα ηλικιών 65 – 74 ετών.

Πίνακας 4. Ποσοστό ανεργίας το Δεκέμβριο 2013 και τους τελευταίους 12 μήνες, κατά Αποκεντρωμένη Διοίκηση

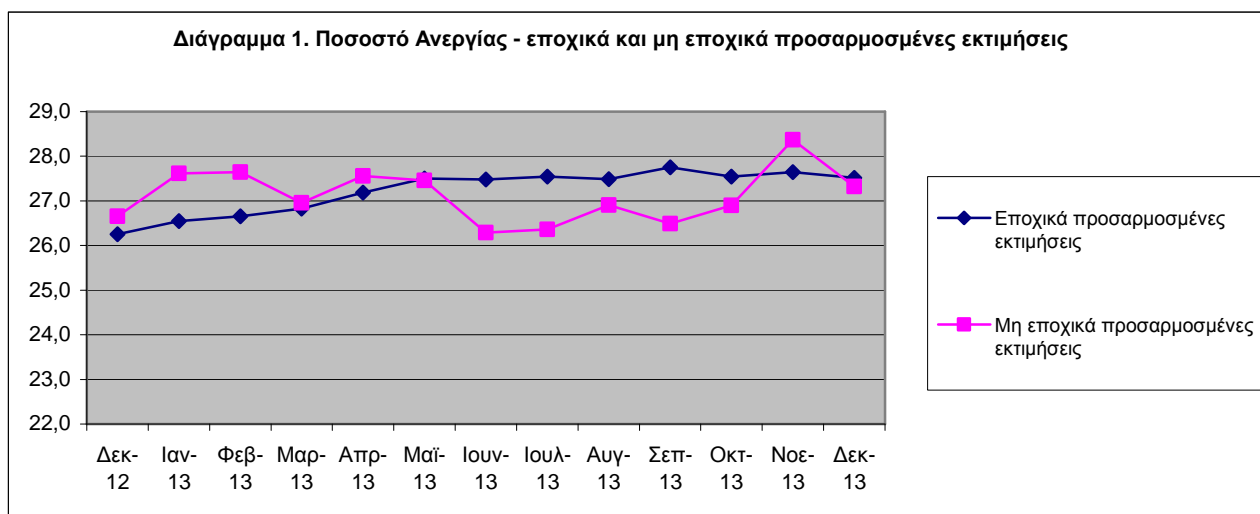
Αποκεντρωμένη Διοίκηση	Περίοδος												
	2012	2013											
	12ος	1ος	2ος	3ος	4ος	5ος	6ος	7ος	8ος	9ος	10ος	11ος	12ος
Μακεδονίας - Θράκης	27,3	27,8	28,0	28,2	28,9	28,8	29,2	30,4	29,2	29,7	28,8	29,2	28,8
Ηπείρου - Δυτικής Μακεδονίας	27,8	29,0	28,8	29,9	29,7	30,0	29,4	30,2	29,8	29,5	29,6	29,3	30,4
Θεσσαλίας - Στερεάς Ελλάδας	25,9	26,0	27,8	26,4	26,8	26,7	26,5	26,3	26,6	26,3	26,0	26,3	26,1
Πελοποννήσου, Δυτικής Ελλάδας και Ιόνιων Νήσων	22,8	22,6	22,8	22,8	23,7	24,3	24,9	24,9	25,9	25,8	25,7	24,9	26,8
Αττικής	27,8	28,4	27,8	28,3	28,0	28,4	27,8	28,1	28,0	28,6	28,4	28,5	27,9
Αιγαίου	20,4	19,6	19,9	22,6	19,8	21,6	21,2	21,2	22,4	21,9	25,8	25,1	22,7
Κρήτης	23,8	23,8	22,8	22,0	25,2	23,6	23,0	25,4	27,2	25,3	26,4	27,0	24,9
Σύνολο Ελλάδος	26,3	26,5	26,7	26,8	27,2	27,5	27,5	27,5	27,5	27,8	27,5	27,6	27,5

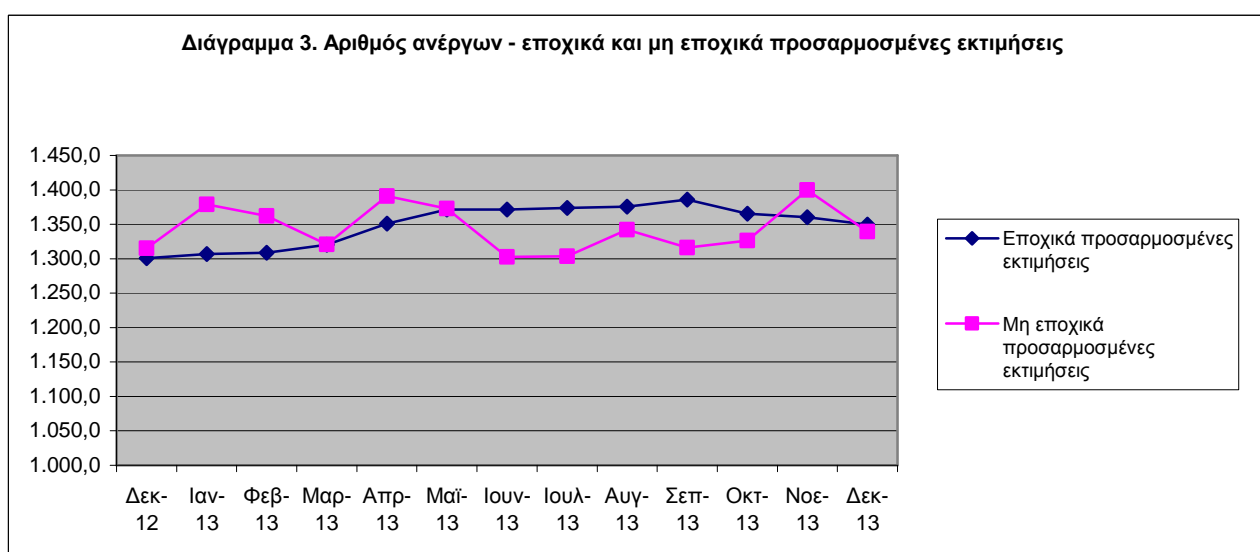
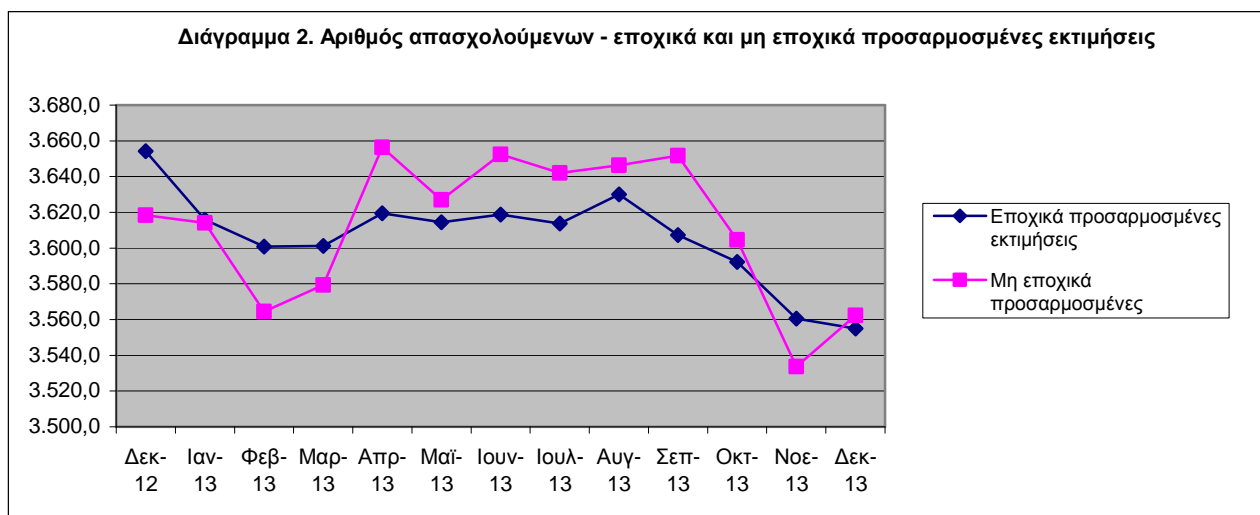
Η επίδραση της εποχικής προσαρμογής στις εκτιμήσεις της Έρευνας Εργατικού Δυναμικού

Τα χαρακτηριστικά που μελετά η Έρευνα Εργατικού Δυναμικού – αριθμός απασχολούμενων, ανέργων, κλπ. – εμφανίζουν έντονες εποχικές διακυμάνσεις: για παράδειγμα, στην Ελλάδα η απασχόληση αυξάνεται το καλοκαίρι λόγω του τουρισμού (αν δεν υπάρχουν αντισταθμιστικοί παράγοντες)

Η εποχική προσαρμογή είναι μια στατιστική τεχνική που «απομακρύνει» την επίδραση της εποχικότητας από μια χρονολογική σειρά, καθιστώντας με αυτό τον τρόπο περισσότερο ορατή την υποκείμενη τάση στη μεταβολή ενός μεγέθους.

Τα επόμενα διαγράμματα (Διάγραμμα 1 – 3) εμφανίζουν τις εποχικά και τις μη εποχικά προσαρμοσμένες χρονολογικές σειρές απασχολούμενων, ανέργων και ποσοστού ανεργίας για το διάστημα Δεκεμβρίου 2012 – Δεκεμβρίου 2013 ενώ ο Πίνακας 5 παρουσιάζει, για το ίδιο χρονικό διάστημα, τις μεταβολές που επιφέρει η εποχική προσαρμογή στις εκτιμήσεις του πλήθους των απασχολούμενων και των ανέργων.





Πίνακας 5. Μεταβολή στις μηνιαίες εκτιμήσεις απασχολούμενων και ανέργων λόγω εποχικής προσαρμογής

	Εκτίμηση πλήθους απασχολούμενων χωρίς εποχική προσαρμογή (σε χιλιάδες)	Μεταβολή λόγω εποχικής προσαρμογής (σε χιλιάδες)	% μεταβολής	Εκτίμηση πλήθους ανέργων χωρίς εποχική προσαρμογή (σε χιλιάδες)	Μεταβολή λόγω εποχικής προσαρμογής (σε χιλιάδες)	% μεταβολής
Δεκέμβριος 12	3.618,4	35,9	1,0	1.315,1	-14,2	-1,1
Ιανουάριος 13	3.614,0	1,9	0,1	1.378,8	-71,9	-5,2
Φεβρουάριος	3.564,5	36,3	1,0	1.362,0	-53,5	-3,9
Μάρτιος	3.579,4	21,8	0,6	1.321,0	-0,9	-0,1
Απρίλιος	3.656,3	-36,9	-1,0	1.390,8	-39,6	-2,8
Μάιος	3.627,0	-12,6	-0,3	1.372,7	-1,5	-0,1
Ιούνιος	3.652,4	-33,6	-0,9	1.302,8	68,7	5,3
Ιούλιος	3.642,0	-28,2	-0,8	1.303,8	70,2	5,4
Αύγουστος	3.646,3	-16,3	-0,4	1.342,2	33,6	2,5
Σεπτέμβριος	3.651,7	-44,5	-1,2	1.315,9	69,9	5,3
Οκτώβριος	3.604,7	-12,5	-0,3	1.326,2	39,4	3,0
Νοέμβριος	3.533,6	26,9	0,8	1.399,7	-39,3	-2,8
Δεκέμβριος	3.562,4	-7,3	-0,2	1.339,3	10,2	0,8

ΕΠΕΞΗΓΗΜΑΤΙΚΕΣ ΣΗΜΕΙΩΣΕΙΣ

Έρευνα Εργατικού Δυναμικού	<p>Η Έρευνα Εργατικού Δυναμικού διενεργείται από το 1981. Μέχρι το 1997 τα αποτελέσματα εξάγονταν σε ετήσια βάση, με περίοδο αναφοράς το 2^ο τρίμηνο του έτους, ενώ από το 1998 και εξής η έρευνα είναι συνεχής και παράγει τριμηνιαία αποτελέσματα. Βασικός σκοπός της είναι η κατανομή του πληθυσμού εργάσιμης ηλικίας (15 ετών και άνω) σε τρεις πλήρως διακριτές ομάδες : απασχολούμενοι, άνεργοι και οικονομικά μη ενεργοί. Επιπλέον, συλλέγει πληροφορίες που αφορούν δημογραφικά χαρακτηριστικά, ολοκληρωμένο εκπαιδευτικό επίπεδο, συμμετοχή σε εκπαιδευτικές δραστηριότητες, προηγούμενη εργασιακή εμπειρία και αναζήτηση εργασίας.</p>
Νομικό πλαίσιο	<p>Η παρούσα έρευνα είναι πλήρως εναρμονισμένη με την Ευρωπαϊκή νομοθεσία. Η κύρια νομοθετική πράξη είναι ο Κανονισμός (ΕΚ) αριθ. 577/9-3-98 του Συμβουλίου ο οποίος στις διατάξεις του καθορίζει το σχεδιασμό και τα χαρακτηριστικά της έρευνας.</p>
Περίοδος Αναφοράς	<p>Το δείγμα της Έρευνας Εργατικού Δυναμικού ισοκατανέμεται μέσα στις 4 (ή 5) εβδομάδες του μήνα. Κάθε επιλεγμένο νοικοκυριό αντιστοιχεί σε μια συγκεκριμένη εβδομάδα, την εβδομάδα αναφοράς (από Δευτέρα ως Κυριακή).</p>
Κάλυψη	<p>Για την εξαγωγή των μηνιαίων εκτιμήσεων χρησιμοποιείται το υποσύνολο του δείγματος της τριμηνιαίας έρευνας Εργατικού Δυναμικού το οποίο ερευνάται κατά τον αντίστοιχο μήνα.</p>
Ορισμοί	<p>Απασχολούμενοι: τα άτομα ηλικίας 15 ετών και άνω τα οποία την εβδομάδα αναφοράς είτε εργάστηκαν έστω και μία ώρα με σκοπό την αμοιβή ή το κέρδος, είτε εργάστηκαν στην οικογενειακή επιχείρηση, είτε δεν εργάστηκαν αλλά είχαν μια εργασία ως μισθωτοί ή επιχείρηση από την οποία απουσίαζαν προσωρινά.</p> <p>Άνεργοι: τα άτομα ηλικίας 15 – 74 ετών που δε χαρακτηρίστηκαν ως απασχολούμενοι (σύμφωνα με τον προηγούμενο ορισμό), ήταν άμεσα διαθέσιμοι για εργασία και είτε αναζητούσαν ενεργά εργασία τις τελευταίες 4 εβδομάδες είτε είχαν βρει μια εργασία που θα αναλάμβαναν μέσα στους επόμενους τρεις μήνες.</p> <p>Οικονομικά μη ενεργοί: τα άτομα που δε χαρακτηρίζονται απασχολούμενοι ή άνεργοι.</p> <p>Οικονομικά ενεργός πληθυσμός (εργατικό δυναμικό): οι απασχολούμενοι και οι άνεργοι.</p>
Εποχική προσαρμογή	<p>Η εποχική προσαρμογή είναι μια στατιστική τεχνική που «απομακρύνει» την επίδραση της εποχικότητας από μια χρονολογική σειρά, καθιστώντας με αυτό τον τρόπο περισσότερο ορατή την πραγματική τάση στη μεταβολή ενός μεγέθους.</p> <p>Η Eurostat ανακοινώνει εποχικά προσαρμοσμένα μηνιαία αποτελέσματα από το 2000. Τα μηνιαία αποτελέσματα που ανακοινώνονται στηρίζονται είτε αποκλειστικά στα αποτελέσματα της Έρευνας Εργατικού Δυναμικού είτε σε προβλέψεις που στηρίζονται στα τελευταία διαθέσιμα αποτελέσματα της έρευνας και στην εγγεγραμμένη ανεργία. Σε ότι αφορά τα κράτη μέλη, τα 24 από τα 27 ανακοινώνουν τα μηνιαία στοιχεία της ανεργίας, εποχικά προσαρμοσμένα.</p> <p>Για την εφαρμογή της εποχικής προσαρμογής, η ΕΛΣΤΑΤ χρησιμοποιεί το λογισμικό Demetra 2.0 το οποίο έχει αναπτυχθεί από τη Eurostat. Η παραγωγή των προσαρμοσμένων χρονοσειρών έγινε με τον αλγόριθμο TRAMO&SEATS. Επισημαίνουμε ότι λόγω της εποχικής προσαρμογής, επανυπολογίζεται ολόκληρη η χρονολογική σειρά των μηνιαίων εκτιμήσεων κάθε φορά που προστίθενται τα στοιχεία ενός καινούργιου μήνα. Αυτός ο επανυπολογισμός οδηγεί συχνά σε αναθεωρήσεις των εκτιμήσεων για τους προηγούμενους μήνες.</p>

- Δειγματοληπτικά σφάλματα** Τα μηνιαία αποτελέσματα της Έρευνας Εργατικού Δυναμικού είναι εκτιμήσεις που στηρίζονται σε σχετικά μικρό μέγεθος δείγματος και επομένως συνοδεύονται από ιδιαίτερα μεγάλο δειγματοληπτικό σφάλμα και έντονες μεταβολές. Αναφέρουμε ενδεικτικά ότι εκτιμήσεις τις τάξης των 25.000 ατόμων στο σύνολο της χώρας συνοδεύονται από συντελεστή μεταβλητότητας τουλάχιστον 15% (σχετική ανάλυση των τυπικών σφαλμάτων που συνοδεύουν τις εκτιμήσεις της Έρευνας Εργατικού Δυναμικού υπάρχει στη διεύθυνση http://www.statistics.gr/portal/page/portal/ESYE/PAGE-themes?p_param=A0101 στο σύνδεσμο «Μεθοδολογία»). Ακριβέστερες εκτιμήσεις που επιτρέπουν ασφαλέστερη ανάλυση των μεταβολών στην απασχόληση, είναι προτιμότερο να στηρίζονται στα τριμηνιαία στοιχεία της έρευνας.
- Μεθοδολογία** Τα χαρακτηριστικά της απασχόλησης (αριθμός απασχολουμένων, ανέργων κλπ.) εκτιμώνται με την εφαρμογή κατάλληλου αμερόληπτου εκτιμητή, ο υπολογισμός του οποίου βασίζεται: α) στην πιθανότητα επιλογής των νοικοκυριών του δείγματος, β) στο ποσοστό ανταπόκρισης των νοικοκυριών και γ) στην κατανομή του πληθυσμού κάθε περιφέρειας κατά φύλο και ομάδες ηλικιών.
- Παραπομπές** Περισσότερες πληροφορίες (πίνακες, γραφήματα, μεθοδολογία) σχετικά με την Έρευνα Εργατικού Δυναμικού μπορούν να αναζητηθούν στην ιστοσελίδα της ΕΛ. ΣΤΑΤ <http://www.statistics.gr>, στο σύνδεσμο «Στατιστικά Θέματα > Αγορά Εργασίας> Απασχόληση – Ανεργία».