



ΔΕΛΤΙΟ ΤΥΠΟΥ

ΕΡΕΥΝΑ ΕΡΓΑΤΙΚΟΥ ΔΥΝΑΜΙΚΟΥ: Μάρτιος 2012

Η Ελληνική Στατιστική Αρχή (ΕΛΣΤΑΤ) ανακοινώνει τον εποχικά προσαρμοσμένο δείκτη ανεργίας για το Μάρτιο 2012.

Στο πλαίσιο του προγράμματος βελτίωσης της διάχυσης και παρουσίασης της στατιστικής πληροφορίας, από τα στοιχεία του Ιανουαρίου 2012 και εξής, προκειμένου να υπάρχει εναρμόνιση με τον τρόπο παρουσίασης των μηνιαίων εκτιμήσεων από τη Eurostat, η ΕΛΣΤΑΤ θα ανακοινώνει στα δελτία τύπου της τους μηνιαίους δείκτες ανεργίας εποχικά προσαρμοσμένους, για τα άτομα ηλικίας 15 – 74 ετών. Η ΕΛΣΤΑΤ θα συνεχίσει να διαθέτει τα μη-εποχικά προσαρμοσμένα στοιχεία στους χρήστες μέσω της διαδικτυακής πύλης της.

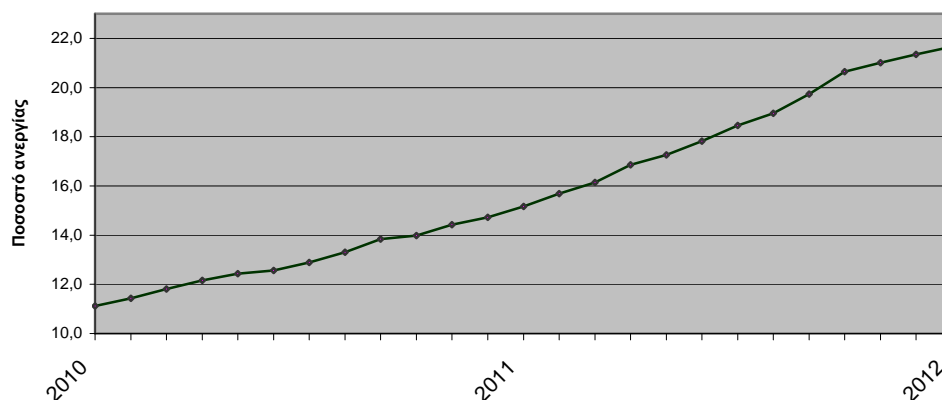
Το ποσοστό ανεργίας το Μάρτιο του 2012 ανήλθε σε 21,9%, έναντι 15,7% το Μάρτιο του 2011 και 21,4% το Φεβρουάριο του 2012. Το σύνολο των απασχολούμενων κατά το Μάρτιο του 2012 εκτιμάται ότι ανήλθε σε 3.843.905 άτομα. Οι άνεργοι ανήλθαν σε 1.075.081 άτομα, ενώ ο οικονομικά μη ενεργός πληθυσμός ανήλθε σε 3.372.144 άτομα. Τα αντίστοιχα μεγέθη κατά το Μάρτιο των ετών 2007 έως και 2012 παρουσιάζονται στον Πίνακα 1 (σελίδα 2).

Οι απασχολούμενοι μειώθηκαν κατά 342.134 άτομα σε σχέση με το Μάρτιο του 2011 (μείωση 8,2%) και κατά 24.996 άτομα σε σχέση με το Φεβρουάριο του 2012 (μείωση 0,6%).

Οι άνεργοι αυξήθηκαν κατά 294.706 άτομα σε σχέση με το Μάρτιο του 2011 (αύξηση 37,8%) και κατά 21.625 άτομα σε σχέση με το Φεβρουάριο του 2012 (αύξηση 2,1%).

Οι οικονομικά μη ενεργοί, δηλαδή τα άτομα που δεν εργάζονται ούτε αναζητούν εργασία, αυξήθηκαν κατά 38.751 άτομα σε σχέση με το Μάρτιο του 2011 (αύξηση 1,2%) και κατά 5.350 άτομα σε σχέση με το Φεβρουάριο του 2012 (αύξηση 0,2%).

Εξέλιξη του ποσοστού ανεργίας, κατά μήνα: Μάρτιος 2010–Μάρτιος 2012



Πληροφορίες:

Δ/ση Στατιστικών Πληθυσμού & Αγοράς Εργασίας
Τμήμα Έρευνας Εργατικού Δυναμικού
Στ. Ζαχαρίου
Τηλ.: 213 135 2173 Fax: 213 135 2948
E-mail: ifs@statistics.gr
<http://www.statistics.gr>

Στους Πίνακες 2, και 3 που ακολουθούν παρουσιάζεται το ποσοστό της ανεργίας, αναλυτικά, κατά φύλο και ομάδες ηλικιών για το μήνα Μάρτιο των ετών 2007 έως και 2012. Ο Πίνακας 4 παρουσιάζει την εξέλιξη του ποσοστού ανεργίας κατά Αποκεντρωμένη Διοίκηση τους τελευταίους 12 μήνες.

Πίνακας 1. Απασχολούμενοι, άνεργοι, οικονομικά μη ενεργοί και ποσοστό ανεργίας: Μάρτιος 2007 – 2012

	Μάρτιος					
	2007	2008	2009	2010	2011	2012
Απασχολούμενοι	4.472.573	4.548.611	4.505.399	4.440.403	4.186.039	3.843.905
Άνεργοι	423.369	388.549	444.619	573.812	780.375	1.075.081
Οικονομικά μη ενεργοί	3.426.680	3.399.629	3.360.679	3.296.226	3.333.393	3.372.144
Ποσοστό ανεργίας	8,6	7,9	9,0	11,4	15,7	21,9

Πίνακας 2. Ποσοστό ανεργίας κατά φύλο: Μάρτιος 2007 – 2012

Φύλο	Μάρτιος					
	2007	2008	2009	2010	2011	2012
Άρρενες	5,4	5,2	6,4	8,8	13,2	18,9
Θήλειες	13,3	11,8	12,6	15,2	19,2	25,8
Σύνολο	8,6	7,9	9,0	11,4	15,7	21,9

Πίνακας 3. Ποσοστό ανεργίας, κατά ομάδες ηλικιών: Μάρτιος 2007 – 2012

Ομάδες ηλικιών	Μάρτιος					
	2007	2008	2009	2010	2011	2012
15-24 ετών	24,4	24,0	25,0	31,2	42,0	52,8
25-34 »	12,0	11,4	12,0	14,6	22,1	29,8
35-44 »	6,8	6,0	7,0	9,7	12,9	18,4
45-54 »	4,7	4,2	5,6	7,8	11,0	16,3
55-64 »	4,0	2,8	3,3	6,0	8,1	11,6
65-74 »	1,2	0,6	0,9	0,9	2,7	4,2
Σύνολο	8,6	7,9	9,0	11,4	15,7	21,9

Πίνακας 4. Ποσοστό ανεργίας το Μάρτιο 2012 και τους τελευταίους 12 μήνες, κατά Αποκεντρωμένη Διοίκηση

Αποκεντρωμένη Διοίκηση	Περίοδος												
	2011											2012	
	3ος	4ος	5ος	6ος	7ος	8ος	9ος	10ος	11ος	12ος	1ος	2ος	3ος
Μακεδονίας - Θράκης	17,3	18,3	19,0	19,6	19,6	20,0	20,3	21,3	22,6	22,7	22,7	23,4	24,3
Ηπείρου - Δυτικής Μακεδονίας	17,9	18,9	18,7	19,3	19,2	19,7	20,4	20,9	21,9	22,5	22,5	22,6	23,3
Θεσσαλίας - Στερεάς Ελλάδας	15,6	16,2	16,3	17,8	18,2	18,7	19,2	20,1	20,9	21,2	21,3	21,0	21,5
Πελοποννήσου, Δυτικής Ελλάδας και Ιόνιων Νήσων	13,8	14,0	15,0	15,3	16,1	16,5	17,1	17,1	18,1	18,6	19,4	19,5	19,8
Αττικής	15,3	15,4	15,7	16,1	17,5	18,5	19,1	20,4	21,7	22,7	22,7	22,6	22,6
Αιγαίου	16,0	14,6	14,8	14,6	14,6	15,1	14,5	14,5	13,9	14,6	14,0	13,5	13,0
Κρήτης	13,9	13,7	14,8	13,4	14,4	18,0	17,8	18,3	18,5	17,6	20,1	20,2	19,1
Σύνολο Ελλάδος	15,7	16,1	16,9	17,3	17,8	18,5	19,0	19,7	20,6	21,1	21,3	21,4	21,9

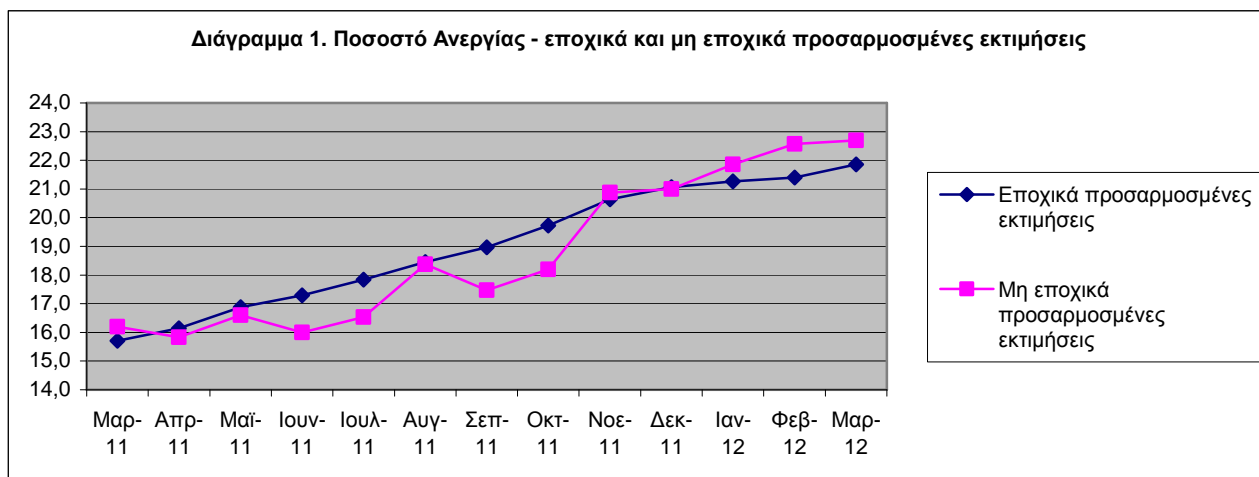
Η επίδραση της εποχικής προσαρμογής στις εκτιμήσεις της Έρευνας Εργατικού Δυναμικού

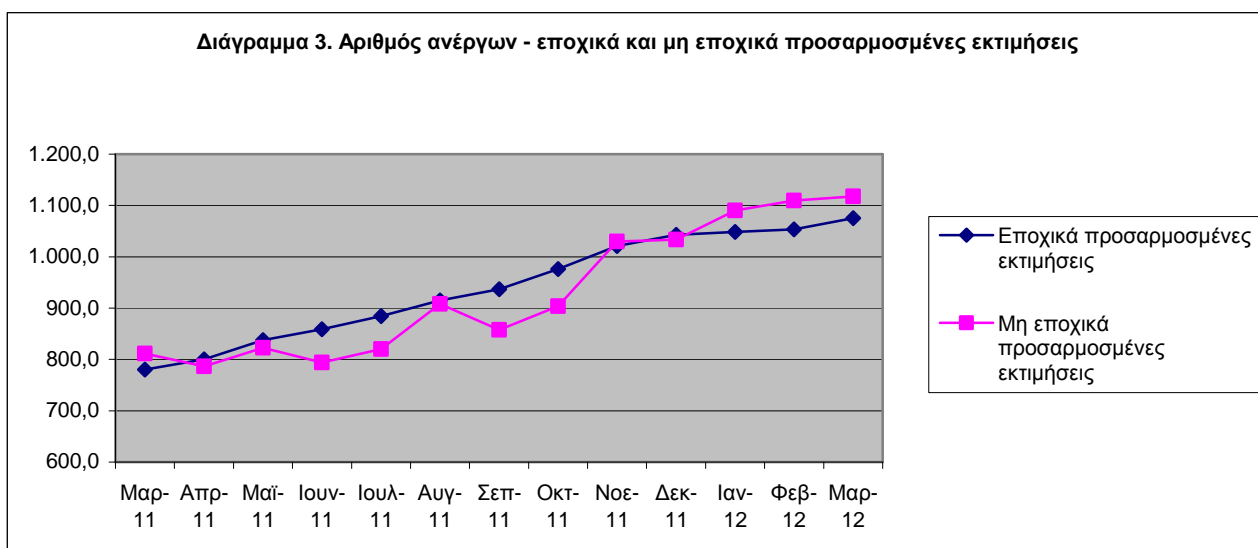
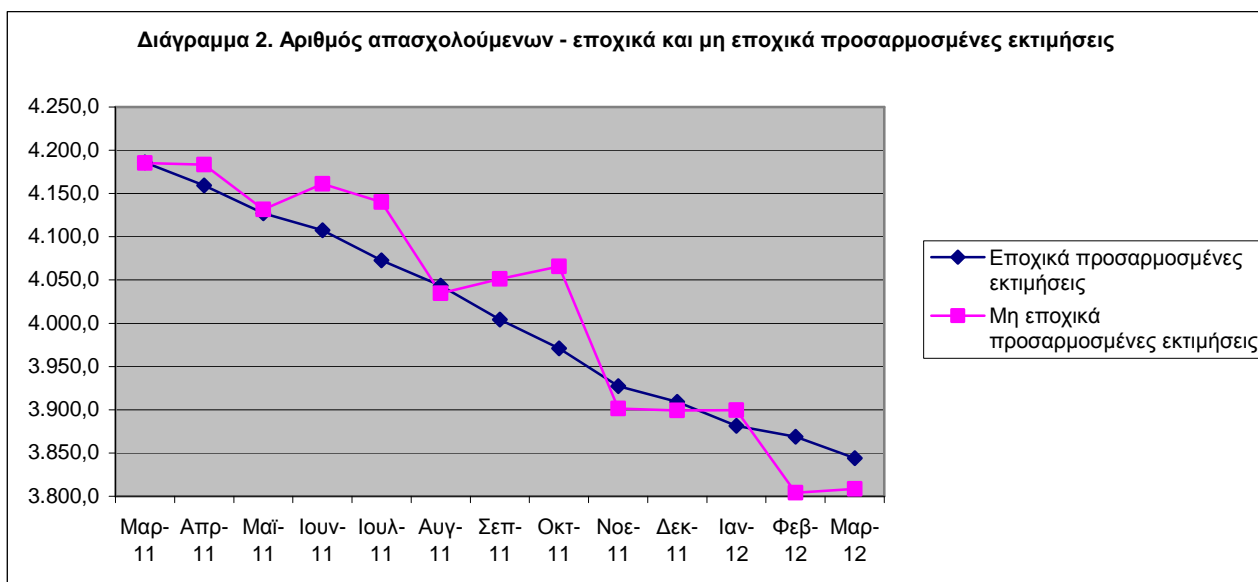
Τα χαρακτηριστικά που μελετά η Έρευνα Εργατικού Δυναμικού – αριθμός απασχολούμενων, ανέργων, κλπ. – εμφανίζουν έντονες εποχικές διακυμάνσεις: για παράδειγμα, στην Ελλάδα η απασχόληση αυξάνεται το καλοκαίρι λόγω του τουρισμού (αν δεν υπάρχουν αντισταθμιστικοί παράγοντες)

Η εποχική προσαρμογή είναι μια στατιστική τεχνική που «απομακρύνει» την επίδραση της εποχικότητας από μια χρονολογική σειρά, καθιστώντας με αυτό τον τρόπο περισσότερο ορατή την υποκείμενη τάση στη μεταβολή ενός μεγέθους.

Η Eurostat ανακοινώνει εποχικά προσαρμοσμένα μηνιαία αποτελέσματα από το 2000. Τα μηνιαία αποτελέσματα που ανακοινώνονται στηρίζονται είτε αποκλειστικά στα αποτελέσματα της Έρευνας Εργατικού Δυναμικού είτε σε προβλέψεις που στηρίζονται στα τελευταία διαθέσιμα αποτελέσματα της έρευνας και στην εγγεγραμμένη ανεργία. Σε ότι αφορά τα κράτη μέλη, τα 24 από τα 27 ανακοινώνουν τα μηνιαία στοιχεία της ανεργίας, εποχικά προσαρμοσμένα.

Τα επόμενα διαγράμματα (Διάγραμμα 1 – 3) εμφανίζουν τις εποχικά και τις μη εποχικά προσαρμοσμένες χρονολογικές σειρές απασχολούμενων, ανέργων και ποσοστού ανεργίας για το διάστημα Μαρτίου 2011 – Μαρτίου 2012 ενώ ο Πίνακας 5 παρουσιάζει, για το ίδιο χρονικό διάστημα, τις μεταβολές που επιφέρει η εποχική προσαρμογή στις εκτιμήσεις του πλήθους των απασχολούμενων και των ανέργων.





Πίνακας 5. Μεταβολή στις μηνιαίες εκτιμήσεις απασχολούμενων και ανέργων λόγω εποχικής προσαρμογής

	Εκτίμηση πλήθους απασχολούμενων χωρίς εποχική προσαρμογή (σε χιλιάδες)	Μεταβολή λόγω εποχικής προσαρμογής (σε χιλιάδες)	% μεταβολής	Εκτίμηση πλήθους ανέργων χωρίς εποχική προσαρμογή (σε χιλιάδες)	Μεταβολή λόγω εποχικής προσαρμογής (σε χιλιάδες)	% μεταβολής
Μάρτιος 11	4.185,3	0,7	0,0	811,3	-31,0	-3,8
Απρίλιος	4.183,3	-24,0	-0,6	786,5	14,0	1,8
Μάιος	4.131,5	-4,5	-0,1	822,7	15,2	1,8
Ιούνιος	4.161,1	-53,6	-1,3	793,7	65,0	8,2
Ιούλιος	4.140,0	-67,3	-1,6	820,3	64,3	7,8
Αύγουστος	4.034,5	8,8	0,2	908,0	6,9	0,8
Σεπτέμβριος	4.051,1	-46,9	-1,2	857,7	79,3	9,2
Οκτώβριος	4.065,8	-94,7	-2,3	903,5	72,4	8,0
Νοέμβριος	3.901,3	25,9	0,7	1.029,6	-8,3	-0,8
Δεκέμβριος	3.899,3	9,8	0,3	1.033,5	9,6	0,9
Ιανουάριος 12	3.899,6	-18,2	-0,5	1.090,5	-42,2	-3,9
Φεβρουάριος	3.804,2	64,7	1,7	1.109,3	-55,9	-5,0
Μάρτιος	3.808,7	35,2	0,9	1.117,9	-42,8	-3,8

ΕΠΕΞΗΓΗΜΑΤΙΚΕΣ ΣΗΜΕΙΩΣΕΙΣ

Έρευνα Εργατικού Δυναμικού	<p>Η Έρευνα Εργατικού Δυναμικού διενεργείται από το 1981. Μέχρι το 1997 τα αποτελέσματα εξάγονταν σε ετήσια βάση, με περίοδο αναφοράς το 2^ο τρίμηνο του έτους, ενώ από το 1998 και εξής η έρευνα είναι συνεχής και παράγει τριμηνιαία αποτελέσματα. Βασικός σκοπός της είναι η κατανομή του πληθυσμού εργάσιμης ηλικίας (15 ετών και άνω) σε τρεις πλήρως διακριτές ομάδες : απασχολούμενοι, άνεργοι και οικονομικά μη ενεργοί. Επιπλέον, συλλέγει πληροφορίες που αφορούν δημογραφικά χαρακτηριστικά, ολοκληρωμένο εκπαιδευτικό επίπεδο, συμμετοχή σε εκπαιδευτικές δραστηριότητες, προηγούμενη εργασιακή εμπειρία και αναζήτηση εργασίας.</p>
Νομικό πλαίσιο	<p>Η παρούσα έρευνα είναι πλήρως εναρμονισμένη με την Ευρωπαϊκή νομοθεσία. Η κύρια νομοθετική πράξη είναι ο Κανονισμός (ΕΚ) αριθ. 577/9-3-98 του Συμβουλίου ο οποίος στις διατάξεις του καθορίζει το σχεδιασμό και τα χαρακτηριστικά της έρευνας.</p>
Περίοδος Αναφοράς	<p>Το δείγμα της Έρευνας Εργατικού Δυναμικού ισοκατανέμεται μέσα στις 4 (ή 5) εβδομάδες του μήνα. Κάθε επιλεγμένο νοικοκυριό αντιστοιχεί σε μια συγκεκριμένη εβδομάδα, την εβδομάδα αναφοράς (από Δευτέρα ως Κυριακή).</p>
Κάλυψη	<p>Για την εξαγωγή των μηνιαίων εκτιμήσεων χρησιμοποιείται το υποσύνολο του δείγματος της τριμηνιαίας έρευνας Εργατικού Δυναμικού το οποίο ερευνάται κατά τον αντίστοιχο μήνα.</p>
Ορισμοί	<p>Απασχολούμενοι: τα άτομα ηλικίας 15 ετών και άνω τα οποία την εβδομάδα αναφοράς είτε εργάστηκαν έστω και μία ώρα με σκοπό την αμοιβή ή το κέρδος, είτε εργάστηκαν στην οικογενειακή επιχείρηση, είτε δεν εργάστηκαν αλλά είχαν μια εργασία ως μισθωτοί ή επιχείρηση από την οποία απουσίαζαν προσωρινά.</p> <p>Άνεργοι: τα άτομα ηλικίας 15 – 74 ετών που δε χαρακτηρίστηκαν ως απασχολούμενοι (σύμφωνα με τον προηγούμενο ορισμό), ήταν άμεσα διαθέσιμοι για εργασία και είτε αναζητούσαν ενεργά εργασία τις τελευταίες 4 εβδομάδες είτε είχαν βρει μια εργασία που θα αναλάμβαναν μέσα στους επόμενους τρεις μήνες.</p> <p>Οικονομικά μη ενεργοί: τα άτομα που δε χαρακτηρίζονται απασχολούμενοι ή άνεργοι.</p> <p>Οικονομικά ενεργός πληθυσμός (εργατικό δυναμικό): οι απασχολούμενοι και οι άνεργοι.</p>
Εποχική προσαρμογή	<p>Η εποχική προσαρμογή είναι μια στατιστική τεχνική που «απομακρύνει» την επίδραση της εποχικότητας από μια χρονολογική σειρά, καθιστώντας με αυτό τον τρόπο περισσότερο ορατή την πραγματική τάση στη μεταβολή ενός μεγέθους. Για την εφαρμογή της εποχικής προσαρμογής, η ΕΛΣΤΑΤ χρησιμοποιεί το λογισμικό Demetra 2.0 το οποίο έχει αναπτυχθεί από τη Eurostat. Η παραγωγή των προσαρμοσμένων χρονοσειρών έγινε με τον αλγόριθμο TRAMO&SEATS. Επισημαίνουμε ότι λόγω της εποχικής προσαρμογής, επανυπολογίζεται ολόκληρη η χρονολογική σειρά των μηνιαίων εκτιμήσεων κάθε φορά που προστίθενται τα στοιχεία ενός καινούργιου μήνα. Αυτός ο επανυπολογισμός οδηγεί συχνά σε αναθεωρήσεις των εκτιμήσεων για τους αμέσως προηγούμενους μήνες.</p>
Δειγματοληπτικά σφάλματα	<p>Τα μηνιαία αποτελέσματα της Έρευνας Εργατικού Δυναμικού είναι εκτιμήσεις που στηρίζονται σε σχετικά μικρό μέγεθος δείγματος και επομένως συνοδεύονται από ιδιαίτερα μεγάλο δειγματοληπτικό σφάλμα και έντονες μεταβολές. Αναφέρουμε ενδεικτικά ότι εκτιμήσεις τις τάξης των 25.000 ατόμων στο σύνολο της χώρας συνοδεύονται από συντελεστή μεταβλητότητας τουλάχιστον 15% (σχετική ανάλυση των τυπικών σφαλμάτων που συνοδεύουν τις εκτιμήσεις της Έρευνας Εργατικού Δυναμικού υπάρχει στη διεύθυνση http://www.statistics.gr/portal/page/portal/ESYE/PAGE-themes?p_param=A0101 στο σύνδεσμο «Μεθοδολογία»). Ακριβέστερες εκτιμήσεις που επιτρέπουν ασφαλέστερη ανάλυση των μεταβολών στην απασχόληση, είναι προτιμότερο να στηρίζονται στα τριμηνιαία στοιχεία της έρευνας.</p>
Μεθοδολογία	<p>Τα χαρακτηριστικά της απασχόλησης (αριθμός απασχολούμενων, ανέργων κλπ.) εκτιμώνται με την εφαρμογή κατάλληλου αμερόληπτου εκτιμητή, ο υπολογισμός του οποίου βασίζεται: α) στην πιθανότητα επιλογής των νοικοκυριών του δείγματος, β) στο ποσοστό ανταπόκρισης των νοικοκυριών και γ) στην κατανομή του πληθυσμού κάθε περιφέρειας κατά φύλο και ομάδες ηλικιών.</p>
Παραπομπές	<p>Περισσότερες πληροφορίες (πίνακες, γραφήματα, μεθοδολογία) σχετικά με την Έρευνα Εργατικού Δυναμικού μπορούν να αναζητηθούν στην ιστοσελίδα της ΕΛ. ΣΤΑΤ http://www.statistics.gr, στο σύνδεσμο «Στατιστικά Θέματα > Αγορά Εργασίας> Απασχόληση – Ανεργία».</p>