



ΕΛΛΗΝΙΚΗ ΔΗΜΟΚΡΑΤΙΑ



ΕΛΛΗΝΙΚΗ ΣΤΑΤΙΣΤΙΚΗ ΑΡΧΗ

Πειραιάς, 18 Οκτωβρίου 2011

ΔΕΛΤΙΟ ΤΥΠΟΥ

Στο 16,5% το ποσοστό ανεργίας τον Ιούλιο 2011

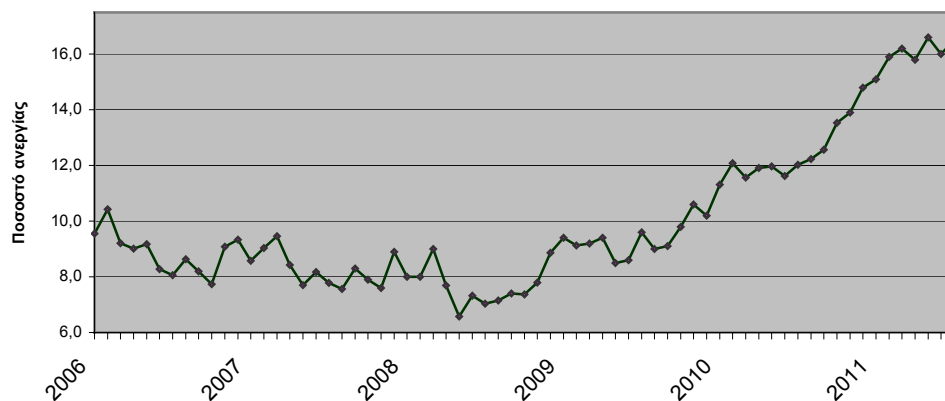
ΕΡΕΥΝΑ ΕΡΓΑΤΙΚΟΥ ΔΥΝΑΜΙΚΟΥ: Ιούλιος 2011

Το ποσοστό ανεργίας τον Ιούλιο του 2011 ανήλθε σε 16,5%, έναντι 12,0% τον Ιούλιο του 2010 και 16,0% το Ιούνιο του 2011. Το σύνολο των απασχολουμένων κατά τον Ιούλιο του 2011 εκτιμάται ότι ανήλθε σε 4.140.007 άτομα. Οι άνεργοι ανήλθαν σε 820.276 άτομα, ενώ ο οικονομικά μη ενεργός πληθυσμός ανήλθε σε 4.382.901 άτομα. Τα αντίστοιχα μεγέθη κατά τον Ιούλιο των ετών 2006 έως και 2011 παρουσιάζονται στον Πίνακα 1 (σελίδα 2).

Οι απασχολούμενοι μειώθηκαν κατά 299.289 άτομα σε σχέση με τον Ιούλιο του 2010 (μείωση 6,7%) και κατά 21.118 άτομα σε σχέση με το Ιούνιο του 2011 (μείωση 0,5%).

Οι άνεργοι αυξήθηκαν κατά 213.241 άτομα σε σχέση με τον Ιούλιο του 2010 (αύξηση 35,1%) και κατά 26.591 άτομα σε σχέση με το Ιούνιο του 2011 (αύξηση 3,4%).

Εξέλιξη του ποσοστού ανεργίας, κατά μήνα: Ιανουάριος 2006–Ιούλιος 2011



Στους Πίνακες 2, 3, και 4 που ακολουθούν παρουσιάζεται το ποσοστό της ανεργίας, αναλυτικά, κατά περιφέρεια, φύλο και ομάδες ηλικιών για το μήνα Ιούλιο των ετών 2006 έως και 2011.

Πληροφορίες:

Δ/ση Στατιστικών Πληθυσμού & Αγοράς Εργασίας

Τμήμα Έρευνας Εργατικού Δυναμικού

Στ. Ζαχαρίου

Τηλ.: 213 135 2173 Fax: 213 135 2948

E-mail: ifs@statistics.gr

<http://www.statistics.gr>

**Πίνακας 1. Απασχολούμενοι, άνεργοι, οικονομικά μη ενεργοί και ποσοστό ανεργίας:
Ιούλιος 2006 – 2011**

	Ιούλιος					
	2006	2007	2008	2009	2010	2011
Απασχολούμενοι	4.483.879	4.558.139	4.595.003	4.492.162	4.439.296	4.140.007
Άνεργοι	393.293	384.564	347.935	476.707	607.035	820.276
Οικονομικά μη ενεργοί	4.282.505	4.267.089	4.284.665	4.300.080	4.261.458	4.382.901
Ποσοστό ανεργίας	8,1	7,8	7,0	9,6	12,0	16,5

Πίνακας 2. Ποσοστό ανεργίας, κατά περιφέρεια: Ιούλιος 2006 – 2011

Περιφέρεια	Ιούλιος					
	2006	2007	2008	2009	2010	2011
Ανατολική Μακεδονία και Θράκη	10,2	7,1	9,1	8,3	13,4	18,5
Κεντρική Μακεδονία	9,2	9,0	7,6	11,3	12,7	18,1
Δυτική Μακεδονία	10,9	9,2	13,0	12,3	13,3	18,1
Ήπειρος	8,1	13,0	10,8	10,6	13,0	15,4
Θεσσαλία	8,1	5,8	8,5	9,4	10,0	16,7
Ιόνιοι Νήσοι	8,8	4,2	4,3	3,0	6,6	9,7
Δυτική Ελλάδα	10,6	11,4	9,3	8,7	11,6	17,5
Στερεά Ελλάδα	9,6	11,9	9,1	9,9	14,3	22,7
Αττική	7,4	7,1	6,2	9,8	13,3	17,4
Πελοπόννησος	7,2	8,6	6,3	8,4	9,1	11,1
Βόρειο Αιγαίο	8,1	5,6	2,2	5,4	6,2	7,5
Νότιο Αιγαίο	5,1	4,1	3,0	8,2	5,9	9,5
Κρήτη	3,5	3,5	3,4	6,7	9,1	11,0
Σύνολο Ελλάδος	8,1	7,8	7,0	9,6	12,0	16,5

Πίνακας 3. Ποσοστό ανεργίας κατά φύλο: Ιούλιος 2006 – 2011

Φύλο	Ιούλιος					
	2006	2007	2008	2009	2010	2011
Άρρενες	4,7	4,7	4,4	6,6	9,4	13,8
Θήλειες	12,9	12,3	10,8	13,8	15,7	20,3
Σύνολο	8,1	7,8	7,0	9,6	12,0	16,5

Πίνακας 4. Ποσοστό ανεργίας, κατά ομάδες ηλικιών: Ιούλιος 2006 – 2011

Ομάδες ηλικιών	Ιούλιος					
	2006	2007	2008	2009	2010	2011
15-24 ετών	23,0	20,8	20,9	23,9	32,6	42,4
25-34 »	11,4	11,7	10,2	12,6	15,8	23,3
35-44 »	5,7	6,1	5,7	8,0	10,4	13,2
45-54 »	4,3	3,4	3,5	6,7	8,3	10,5
55-64 »	3,0	3,3	2,8	5,3	5,4	9,2
65-74 »	1,1	2,8	1,9	0,8	0,7	2,0
Σύνολο	8,1	7,8	7,0	9,6	12,0	16,5

ΕΠΕΞΗΓΗΜΑΤΙΚΕΣ ΣΗΜΕΙΩΣΕΙΣ

Έρευνα Εργατικού Δυναμικού	Η Έρευνα Εργατικού Δυναμικού διενεργείται από το 1981. Μέχρι το 1997 τα αποτελέσματα εξάγονταν σε ετήσια βάση, με περίοδο αναφοράς το 2 ^ο τρίμηνο του έτους, ενώ από το 1998 και εξής η έρευνα είναι συνεχής και παράγει τριμηνιαία αποτελέσματα. Βασικός σκοπός της είναι η κατανομή του πληθυσμού εργάσιμης ηλικίας (15 ετών και άνω) σε τρεις πλήρως διακριτές ομάδες : απασχολούμενοι, άνεργοι και οικονομικά μη ενεργοί. Επιπλέον, συλλέγει πρόσθετες πληροφορίες που αφορούν δημογραφικά χαρακτηριστικά της κύριας εργασίας, ύπαρξη και χαρακτηριστικά δεύτερης εργασίας, ολοκληρωμένο εκπαιδευτικό επίπεδο, συμμετοχή σε εκπαιδευτικές δραστηριότητες, προηγούμενη εργασιακή εμπειρία και αναζήτηση εργασίας.
Νομικό πλαίσιο	Η παρούσα έρευνα είναι πλήρως εναρμονισμένη με την Ευρωπαϊκή νομοθεσία. Η κύρια νομοθετική πράξη είναι ο Κανονισμός (ΕΚ) αριθ. 577/9-3-98 του Συμβουλίου ο οποίος στις διατάξεις του καθορίζει το σχεδιασμό και τα χαρακτηριστικά της έρευνας. Το πλαίσιο της έρευνας τροποποιήθηκε με τους διαδοχικούς κανονισμούς 1372/2007, 2257/2003, και 1991/2002.
Περίοδος Αναφοράς	Το δείγμα της Έρευνας Εργατικού Δυναμικού ισοκατανέμεται μέσα στις 4 (ή 5) εβδομάδες του μήνα. Κάθε επιλεγμένο νοικοκυριό αντιστοιχεί σε μια συγκεκριμένη εβδομάδα, την εβδομάδα αναφοράς (από Δευτέρα ως Κυριακή). <ul style="list-style-type: none">• Για την απασχόληση περίοδος αναφοράς είναι η εβδομάδα αναφοράς.• Για την αναζήτηση εργασίας περίοδος αναφοράς είναι η εβδομάδα αναφοράς και οι τρεις προηγούμενες εβδομάδες.
Κάλυψη	Για την εξαγωγή των μηνιαίων εκτιμήσεων χρησιμοποιείται το υποσύνολο του δείγματος της τριμηνιαίας έρευνας Εργατικού Δυναμικού το οποίο ερευνάται κατά τον αντίστοιχο μήνα.
Ορισμοί	Απασχολούμενοι: τα άτομα ηλικίας 15 ετών και άνω τα οποία την εβδομάδα αναφοράς είτε εργάστηκαν έστω και μία ώρα με σκοπό την αμοιβή ή το κέρδος, είτε εργάστηκαν στην οικογενειακή επιχείρηση, είτε δεν εργάστηκαν αλλά είχαν μια εργασία ως μισθωτοί ή επιχείρηση από την οποία απουσίαζαν προσωρινά. Άνεργοι: τα άτομα ηλικίας 15 – 74 ετών που δε χαρακτηρίστηκαν ως απασχολούμενοι (σύμφωνα με τον ορισμό της προηγούμενης παραγράφου), ήταν άμεσα διαθέσιμοι για εργασία και είτε αναζητούσαν ενεργά εργασία τις τελευταίες τέσσερις εβδομάδες είτε είχαν βρει μια εργασία που θα αναλάμβαναν μέσα στους επόμενους τρεις μήνες. Οικονομικά μη ενεργοί: τα άτομα που δε χαρακτηρίζονται απασχολούμενοι ή άνεργοι. Οικονομικά ενεργός πληθυσμός (εργατικό δυναμικό): οι απασχολούμενοι και οι άνεργοι. Ποσοστό Ανεργίας: το πηλίκο των ανέργων δια του εργατικού δυναμικού.
Μεθοδολογία	Τα χαρακτηριστικά της απασχόλησης (αριθμός απασχολούμενων, ανέργων κλπ.) εκτιμώνται με την εφαρμογή κατάλληλου αμερόληπτου εκτιμητή, ο υπολογισμός του οποίου βασίζεται: α) στην πιθανότητα επιλογής των νοικοκυριών του δείγματος, β) στο ποσοστό ανταπόκρισης των νοικοκυριών του δείγματος σε κάθε πρωτογενή μονάδα δειγματοληψίας (επιφάνεια) και γ) στην κατανομή του πληθυσμού κάθε περιφέρειας κατά φύλο και ομάδες ηλικιών.
Παραπομπές	Περισσότερες πληροφορίες (πίνακες, γραφήματα, μεθοδολογία) σχετικά με την Έρευνα Εργατικού Δυναμικού μπορούν να αναζητηθούν στην ιστοσελίδα της ΕΛ. ΣΤΑΤ http://www.statistics.gr , στο σύνδεσμο «Στατιστικά Θέματα > Αγορά Εργασίας> Απασχόληση – Ανεργία».