



ΕΛΛΗΝΙΚΗ ΔΗΜΟΚΡΑΤΙΑ

ΥΠΟΥΡΓΕΙΟ ΟΙΚΟΝΟΜΙΚΩΝ



ΓΕΝΙΚΗ ΓΡΑΜΜΑΤΕΙΑ  
ΕΘΝΙΚΗΣ ΣΤΑΤΙΣΤΙΚΗΣ ΥΠΗΡΕΣΙΑΣ  
ΤΗΣ ΕΛΛΑΔΟΣ

Πειραιάς, 12 Μαρτίου 2010

## ΔΕΛΤΙΟ ΤΥΠΟΥ

Στο 10,2% το ποσοστό ανεργίας το Δεκέμβριο 2009

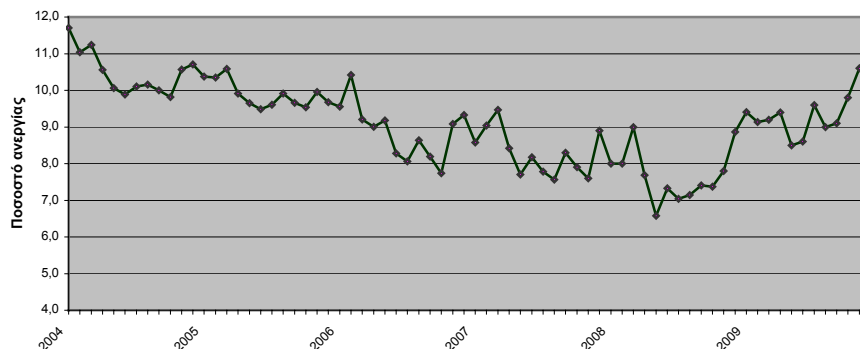
### ΕΡΕΥΝΑ ΕΡΓΑΤΙΚΟΥ ΔΥΝΑΜΙΚΟΥ: Δεκέμβριος 2009

Το ποσοστό ανεργίας το Δεκέμβριο 2009 ανήλθε σε 10,2%, έναντι 8,9% το Δεκέμβριο 2008 και 10,6% τον Νοέμβριο 2009. Το σύνολο των απασχολούμενων κατά το Δεκέμβριο 2009 εκτιμάται ότι ανήλθε σε 4.457.657 άτομα. Οι άνεργοι ανήλθαν σε 505.110 άτομα, ενώ ο οικονομικά μη ενεργός πληθυσμός ανήλθε σε 4.323.071 άτομα. Τα αντίστοιχα μεγέθη κατά το Δεκέμβριο των ετών 2004 έως και 2009 παρουσιάζονται στον Πίνακα 1.

Οι απασχολούμενοι μειώθηκαν κατά 5.730 άτομα σε σχέση με το Δεκέμβριο του 2008 (μείωση 0,1%) και κατά 6.573 άτομα σε σχέση με τον Νοέμβριο του 2009 (μείωση 0,1%).

Οι άνεργοι αυξήθηκαν κατά 70.961 άτομα σε σχέση με το Δεκέμβριο του 2008 (αύξηση 16,3%) και μειώθηκαν κατά 26.843 άτομα σε σχέση με τον Νοέμβριο του 2009 (μείωση 5,0%).

#### Εξέλιξη του ποσοστού ανεργίας, κατά μήνα: Ιανουάριος 2004 – Δεκέμβριος 2009



Στους Πίνακες 2, 3, και 4 παρουσιάζεται το ποσοστό της ανεργίας, αναλυτικά, κατά περιφέρεια, φύλο και ομάδες ηλικιών για το μήνα Δεκέμβριο των ετών 2004 έως και 2009.

Πληροφορίες:

Δ/ση Στατιστικών Πληθυσμού & Αγοράς Εργασίας  
Τμήμα Έρευνας Εργατικού Δυναμικού  
Στ. Ζαχαρίου  
Τηλ.: 213 135 2173 Fax: 213 135 2948  
E-mail: [ifs@statistics.gr](mailto:ifs@statistics.gr)  
<http://www.statistics.gr>

**Πίνακας 1. Απασχολούμενοι, άνεργοι, οικονομικά μη ενεργοί και ποσοστό ανεργίας:  
Δεκέμβριος 2004 – 2009**

	Δεκέμβριος					
	2004	2005	2006	2007	2008	2009
Απασχολούμενοι	4.289.389	4.366.570	4.405.648	4.456.981	4.463.387	4.457.657
Άνεργοι	514.280	467.601	453.340	438.066	434.149	505.110
Οικονομικά μη ενεργοί	4.283.235	4.291.505	4.325.105	4.322.573	4.350.927	4.323.071
<b>Ποσοστό ανεργίας</b>	<b>10,7</b>	<b>9,7</b>	<b>9,3</b>	<b>8,9</b>	<b>8,9</b>	<b>10,2</b>

**Πίνακας 2. Ποσοστό ανεργίας, κατά περιφέρεια: Δεκέμβριος 2004 – 2009**

Περιφέρεια	Δεκέμβριος					
	2004	2005	2006	2007	2008	2009
Ανατολική Μακεδονία και Θράκη	11,8	12,3	10,3	12,4	9,3	12,5
Κεντρική Μακεδονία	13,8	11,0	9,4	10,2	8,8	11,4
Δυτική Μακεδονία	19,7	20,3	18,3	12,9	13,4	12,0
Ήπειρος	11,0	12,6	11,6	10,2	12,2	12,1
Θεσσαλία	9,0	10,0	8,7	9,4	9,1	10,4
Ιόνιοι Νήσοι	12,5	10,3	12,8	11,0	10,2	15,0
Δυτική Ελλάδα	11,2	7,6	6,9	10,5	7,8	7,0
Στερεά Ελλάδα	9,7	9,9	8,8	8,3	9,0	11,2
Αττική	9,6	8,6	9,6	7,4	8,3	9,2
Πελοπόννησος	10,5	7,5	5,7	8,6	5,8	8,4
Βόρειο Αιγαίο	9,9	9,6	9,5	7,9	6,8	6,9
Νότιο Αιγαίο	7,8	8,6	9,3	12,3	11,8	13,6
Κρήτη	7,2	8,2	7,9	6,6	11,2	10,8
<b>Σύνολο Ελλάδος</b>	<b>10,7</b>	<b>9,7</b>	<b>9,3</b>	<b>8,9</b>	<b>8,9</b>	<b>10,2</b>

**Πίνακας 3. Ποσοστό ανεργίας κατά φύλο: Δεκέμβριος 2004 – 2009**

Φύλο	Δεκέμβριος					
	2004	2005	2006	2007	2008	2009
Άρρενες	6,6	6,4	6,0	6,1	6,5	6,9
Θήλειες	16,7	14,4	14,1	13,0	12,2	14,8
<b>Σύνολο</b>	<b>10,7</b>	<b>9,7</b>	<b>9,3</b>	<b>8,9</b>	<b>8,9</b>	<b>10,2</b>

**Πίνακας 4. Ποσοστό ανεργίας, κατά ομάδες ηλικιών: Δεκέμβριος 2004 – 2009**

Ομάδες ηλικιών	Δεκέμβριος					
	2004	2005	2006	2007	2008	2009
15-24 ετών	28,0	26,7	28,4	24,5	26,3	28,9
25-34 »	14,1	12,0	12,8	12,7	11,6	13,7
35-44 »	8,5	8,2	7,3	6,8	6,8	8,9
45-54 »	5,2	5,8	4,9	5,6	5,7	5,9
55-64 »	5,3	4,3	3,5	3,0	4,5	4,6
65-74 »	0,9	2,3	2,1	0,5	0,0	0,5
<b>Σύνολο</b>	<b>10,7</b>	<b>9,7</b>	<b>9,3</b>	<b>8,9</b>	<b>8,9</b>	<b>10,2</b>

## ΕΠΕΞΗΓΗΜΑΤΙΚΕΣ ΣΗΜΕΙΩΣΕΙΣ

<b>Έρευνα Εργατικού Δυναμικού</b>	<p>Η Έρευνα Εργατικού Δυναμικού διενεργείται από το 1981. Μέχρι το 1997 τα αποτελέσματα εξαγόταναν σε ετήσια βάση, με περίοδο αναφοράς το 2<sup>ο</sup> τρίμηνο του έτους, ενώ από το 1998 και εξής η έρευνα είναι συνεχής και παράγει τριμηνιαία αποτελέσματα. Βασικός σκοπός της είναι η κατανομή του πληθυσμού εργασίμης ηλικίας (15 ετών και άνω) σε τρεις πλήρως διακριτές ομάδες : απασχολούμενοι, άνεργοι και οικονομικά μη ενεργοί. Επιπλέον, συλλέγει πρόσθετες πληροφορίες που αφορούν δημογραφικά χαρακτηριστικά της κύριας εργασίας, ύπαρξη και χαρακτηριστικά δεύτερης εργασίας, ολοκληρωμένο εκπαιδευτικό επίπεδο, συμμετοχή σε εκπαιδευτικές δραστηριότητες, προηγούμενη εργασιακή εμπειρία και αναζήτηση εργασίας.</p>
<b>Νομικό πλαίσιο</b>	<p>Η παρούσα έρευνα είναι πλήρως εναρμονισμένη με την Ευρωπαϊκή νομοθεσία. Η κύρια νομοθετική πράξη είναι ο Κανονισμός (ΕΚ) αριθ. 577/9-3-98 του Συμβουλίου ο οποίος στις διατάξεις του καθορίζει το σχεδιασμό και τα χαρακτηριστικά της έρευνας. Το πλαίσιο της έρευνας τροποποιήθηκε με τους διαδοχικούς κανονισμούς 1372/2007, 2257/2003, και 1991/2002.</p>
<b>Περίοδος Αναφοράς</b>	<p>Το δείγμα της Έρευνας Εργατικού Δυναμικού ισοκατανέμεται μέσα στις 4 (ή 5) εβδομάδες του μήνα. Κάθε επιλεγμένο νοικοκυριό αντιστοιχεί σε μια συγκεκριμένη εβδομάδα, την εβδομάδα αναφοράς (από Δευτέρα ως Κυριακή).</p> <ul style="list-style-type: none"><li>• Για την απασχόληση περίοδος αναφοράς είναι η εβδομάδα αναφοράς.</li><li>• Για την αναζήτηση εργασίας περίοδος αναφοράς είναι η εβδομάδα αναφοράς και οι τρεις προηγούμενες εβδομάδες.</li></ul>
<b>Κάλυψη</b>	<p>Για την εξαγωγή των μηνιαίων εκτιμήσεων χρησιμοποιείται το υποσύνολο του δείγματος της τριμηνιαίας έρευνας Εργατικού Δυναμικού το οποίο ερευνάται κατά τον αντίστοιχο μήνα.</p>
<b>Ορισμοί</b>	<p><b>Απασχολούμενοι:</b> τα άτομα ηλικίας 15 ετών και άνω τα οποία την εβδομάδα αναφοράς είτε εργάστηκαν έστω και μία ώρα με σκοπό την αμοιβή ή το κέρδος, είτε εργάστηκαν στην οικογενειακή επιχείρηση, είτε δεν εργάστηκαν αλλά είχαν μια εργασία ή επιχείρηση από την οποία απουσίαζαν προσωρινά.</p> <p><b>Άνεργοι:</b> τα άτομα ηλικίας 15 – 74 ετών που δε χαρακτηρίστηκαν ως απασχολούμενοι (σύμφωνα με τον ορισμό της προηγούμενης παραγράφου), ήταν άμεσα διαθέσιμοι για εργασία και είτε αναζητούσαν ενεργά εργασία τις τελευταίες τέσσερις εβδομάδες είτε έχουν βρει μια εργασία που θα αναλάβουν μέσα στους επόμενους τρεις μήνες.</p> <p><b>Οικονομικά μη ενεργοί:</b> τα άτομα που δε χαρακτηρίζονται απασχολούμενοι ή άνεργοι.</p> <p><b>Οικονομικά ενεργός πληθυσμός (εργατικό δυναμικό):</b> οι απασχολούμενοι και οι άνεργοι.</p> <p><b>Ποσοστό Ανεργίας:</b> το πηλίκο των ανέργων δια του εργατικού δυναμικού.</p>
<b>Μεθοδολογία</b>	<p>Τα χαρακτηριστικά της απασχόλησης (αριθμός απασχολουμένων, ανέργων κλπ.) εκτιμώνται με την εφαρμογή κατάλληλου αμερόληπτου εκτιμητή, ο υπολογισμός του οποίου βασίζεται: α) στην πιθανότητα επιλογής των νοικοκυριών του δείγματος, β) στο ποσοστό ανταπόκρισης των νοικοκυριών του δείγματος σε κάθε πρωτογενή μονάδα δειγματοληψίας (επιφάνεια) και γ) στην κατανομή του πληθυσμού κάθε περιφέρειας κατά φύλο και ομάδες ηλικιών.</p>
<b>Παραπομπές</b>	<p>Περισσότερες πληροφορίες (πίνακες, γραφήματα, μεθοδολογία) σχετικά με την Έρευνα Εργατικού Δυναμικού μπορούν να αναζητηθούν στην ιστοσελίδα της Γ.Γ. ΕΣΥΕ <a href="http://www.statistics.gr">http://www.statistics.gr</a>, στο σύνδεσμο «Στατιστικά Θέματα &gt; Αγορά Εργασίας&gt; Απασχόληση – Ανεργία».</p>