



ΔΕΛΤΙΟ ΤΥΠΟΥ

Στο 9,0% το ποσοστό ανεργίας τον Αύγουστο 2009

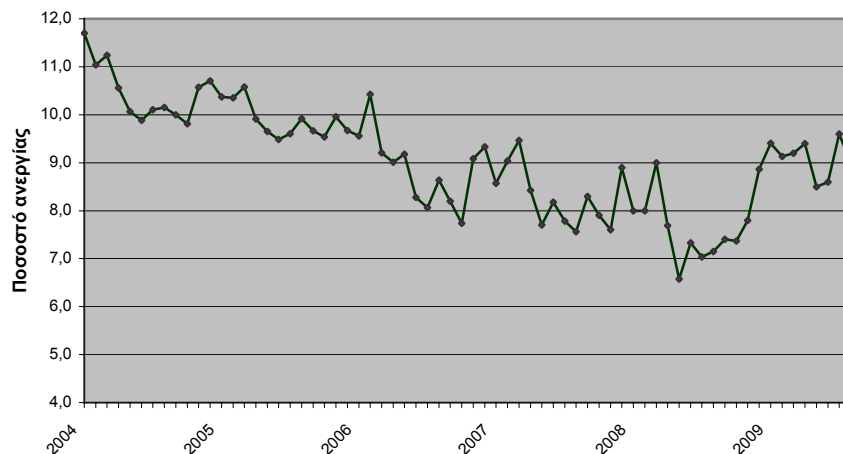
ΕΡΕΥΝΑ ΕΡΓΑΤΙΚΟΥ ΔΥΝΑΜΙΚΟΥ: Αύγουστος 2009

Το ποσοστό ανεργίας τον Αύγουστο 2009 ανήλθε σε 9,0%, έναντι 7,1% τον Αύγουστο 2008 και 9,6% τον Ιούλιο 2009. Το σύνολο των απασχολούμενων κατά τον Αύγουστο 2009 εκτιμάται ότι ανήλθε σε 4.564.246 άτομα. Οι άνεργοι ανήλθαν σε 452.706 άτομα, ενώ ο οικονομικά μη ενεργός πληθυσμός ανήλθε σε 4.255.326 άτομα. Τα αντίστοιχα μεγέθη κατά τον Αύγουστο των ετών 2004 έως και 2009 παρουσιάζονται στον Πίνακα 1.

Οι απασχολούμενοι μειώθηκαν κατά 44.533 άτομα σε σχέση με τον Αύγουστο του 2008 (μείωση 1,0%) και αυξήθηκαν κατά 72.084 άτομα σε σχέση με το Ιούλιο του 2009 (αύξηση 1,6%).

Οι άνεργοι αυξήθηκαν κατά 97.979 άτομα σε σχέση με τον Αύγουστο του 2008 (αύξηση 27,6%) και μειώθηκαν κατά 24.001 άτομα σε σχέση με το Ιούλιο του 2009 (μείωση 5,0%).

Εξέλιξη του ποσοστού ανεργίας, κατά μήνα: Ιανουάριος 2004 – Αύγουστος 2009



Στους Πίνακες 2, 3, και 4 παρουσιάζεται το ποσοστό της ανεργίας, αναλυτικά, κατά περιφέρεια, φύλο και ομάδες ηλικιών για το μήνα Αύγουστο των ετών 2004 έως και 2009.

Πληροφορίες:

Δ/ση Στατιστικών Πληθυσμού & Αγοράς Εργασίας
Τμήμα Έρευνας Εργατικού Δυναμικού
Στ. Ζαχαρίου
Τηλ.: 210 485 2173 Fax: 210 485 2948
<http://www.statistics.gr>

**Πίνακας 1. Απασχολούμενοι, άνεργοι, οικονομικά μη ενεργοί και ποσοστό ανεργίας:
Αύγουστος 2004 – 2009**

| | Αύγουστος | | | | | |
|-----------------------|-----------|-----------|-----------|-----------|-----------|-----------|
| | 2004 | 2005 | 2006 | 2007 | 2008 | 2009 |
| Απασχολούμενοι | 4.358.877 | 4.390.548 | 4.499.488 | 4.549.954 | 4.608.779 | 4.564.246 |
| Άνεργοι | 492.596 | 483.276 | 425.265 | 372.090 | 354.727 | 452.706 |
| Οικονομικά μη ενεργοί | 4.218.031 | 4.238.611 | 4.239.746 | 4.289.300 | 4.274.297 | 4.255.326 |
| Ποσοστό ανεργίας | 10,2 | 9,9 | 8,6 | 7,6 | 7,1 | 9,0 |

Πίνακας 2. Ποσοστό ανεργίας, κατά περιφέρεια: Αύγουστος 2004 – 2009

| Περιφέρεια | Αύγουστος | | | | | |
|-------------------------------|-------------|------------|------------|------------|------------|------------|
| | 2004 | 2005 | 2006 | 2007 | 2008 | 2009 |
| Ανατολική Μακεδονία και Θράκη | 11,9 | 12,7 | 11,2 | 9,9 | 6,8 | 12,1 |
| Κεντρική Μακεδονία | 12,6 | 11,0 | 8,9 | 8,5 | 8,8 | 10,4 |
| Δυτική Μακεδονία | 14,9 | 17,5 | 11,4 | 13,0 | 15,3 | 9,4 |
| Ήπειρος | 11,4 | 11,8 | 10,0 | 7,2 | 8,0 | 8,7 |
| Θεσσαλία | 10,3 | 11,0 | 8,0 | 8,8 | 7,5 | 8,5 |
| Ιόνιοι Νήσοι | 4,8 | 6,4 | 5,5 | 4,6 | 4,4 | 3,8 |
| Δυτική Ελλάς | 15,7 | 12,0 | 10,5 | 9,6 | 11,6 | 8,7 |
| Στερεά Ελλάς | 13,6 | 8,7 | 10,2 | 8,0 | 7,7 | 10,9 |
| Αττική | 8,5 | 8,9 | 8,3 | 7,4 | 6,2 | 9,5 |
| Πελοπόννησος | 9,4 | 10,3 | 8,1 | 6,0 | 6,6 | 5,1 |
| Βόρειο Αιγαίο | 4,8 | 11,9 | 8,1 | 6,5 | 4,7 | 7,8 |
| Νότιο Αιγαίο | 5,7 | 6,0 | 4,8 | 3,6 | 1,2 | 6,3 |
| Κρήτη | 6,1 | 5,8 | 6,4 | 2,4 | 4,3 | 6,3 |
| Σύνολο Ελλάδος | 10,2 | 9,9 | 8,6 | 7,6 | 7,1 | 9,0 |

Πίνακας 3. Ποσοστό ανεργίας κατά φύλο: Αύγουστος 2004 – 2009

| Φύλο | Αύγουστος | | | | | |
|---------------|-------------|------------|------------|------------|------------|------------|
| | 2004 | 2005 | 2006 | 2007 | 2008 | 2009 |
| Άρρενες | 6,4 | 6,0 | 5,3 | 4,6 | 4,5 | 7,2 |
| Θήλειες | 15,5 | 15,5 | 13,4 | 11,8 | 11,0 | 11,6 |
| Σύνολο | 10,2 | 9,9 | 8,6 | 7,6 | 7,1 | 9,0 |

Πίνακας 4. Ποσοστό ανεργίας, κατά ομάδες ηλικιών: Αύγουστος 2004 – 2009

| Ομάδες ηλικιών | Αύγουστος | | | | | |
|----------------|-------------|------------|------------|------------|------------|------------|
| | 2004 | 2005 | 2006 | 2007 | 2008 | 2009 |
| 15-24 ετών | 23,4 | 26,5 | 24,8 | 22,2 | 19,2 | 24,2 |
| 25-34 » | 13,8 | 12,6 | 11,4 | 10,5 | 10,6 | 11,8 |
| 35-44 » | 8,2 | 8,4 | 7,1 | 5,8 | 5,4 | 7,2 |
| 45-54 » | 6,3 | 6,1 | 4,5 | 4,2 | 4,0 | 6,2 |
| 55-64 » | 3,4 | 3,6 | 3,8 | 2,9 | 2,7 | 4,7 |
| 65-74 » | 0,0 | 2,4 | 0,0 | 0,2 | 1,8 | 1,6 |
| Σύνολο | 10,2 | 9,9 | 8,6 | 7,6 | 7,1 | 9,0 |

ΕΠΕΞΗΓΗΜΑΤΙΚΕΣ ΣΗΜΕΙΩΣΕΙΣ

| | |
|---|--|
| Έρευνα Εργατικού Δυναμικού | Η Έρευνα Εργατικού Δυναμικού διενεργείται από το 1981. Μέχρι το 1997 τα αποτελέσματα εξάγονταν σε ετήσια βάση, με περίοδο αναφοράς το 2 ^ο τρίμηνο του έτους, ενώ από το 1998 και εξής η έρευνα είναι συνεχής και παράγει τριμηνιαία αποτελέσματα. Βασικός σκοπός της είναι η κατανομή του πληθυσμού εργασιμής ηλικίας (15 ετών και άνω) σε τρεις πλήρως διακριτές ομάδες : απασχολούμενοι, άνεργοι και οικονομικά μη ενεργοί. Επιπλέον, συλλέγει πρόσθετες πληροφορίες που αφορούν δημογραφικά χαρακτηριστικά της κύριας εργασίας, ύπαρξη και χαρακτηριστικά δεύτερης εργασίας, ολοκληρωμένο εκπαιδευτικό επίπεδο, συμμετοχή σε εκπαιδευτικές δραστηριότητες, προηγούμενη εργασιακή εμπειρία και αναζήτηση εργασίας. |
| Νομικό πλαίσιο | Η παρούσα έρευνα είναι πλήρως εναρμονισμένη με την Ευρωπαϊκή νομοθεσία. Η κύρια νομοθετική πράξη είναι ο Κανονισμός (ΕΚ) αριθ. 577/9-3-98 του Συμβουλίου ο οποίος στις διατάξεις του καθορίζει το σχεδιασμό και τα χαρακτηριστικά της έρευνας. Το πλαίσιο της έρευνας τροποποιήθηκε με τους διαδοχικούς κανονισμούς 1372/2007, 2257/2003, και 1991/2002. |
| Περίοδος Αναφοράς | Το δείγμα της Έρευνας Εργατικού Δυναμικού ισοκατανέμεται μέσα στις 4 (ή 5) εβδομάδες του μήνα. Κάθε επιλεγμένο νοικοκυριό αντιστοιχεί σε μια συγκεκριμένη εβδομάδα, την εβδομάδα αναφοράς (από Δευτέρα ως Κυριακή). <ul style="list-style-type: none">• Για την απασχόληση περίοδος αναφοράς είναι η εβδομάδα αναφοράς.• Για την αναζήτηση εργασίας περίοδος αναφοράς είναι η εβδομάδα αναφοράς και οι τρεις προηγούμενες εβδομάδες. |
| Κάλυψη | Για την εξαγωγή των μηνιαίων εκτιμήσεων χρησιμοποιείται το υποσύνολο του δείγματος της τριμηνιαίας έρευνας Εργατικού Δυναμικού το οποίο ερευνάται κατά τον αντίστοιχο μήνα. |
| Ορισμοί | Απασχολούμενοι: τα άτομα ηλικίας 15 ετών και άνω τα οποία την εβδομάδα αναφοράς είτε εργάστηκαν έστω και μία ώρα με σκοπό την αμοιβή ή το κέρδος, είτε εργάστηκαν στην οικογενειακή επιχείρηση, είτε δεν εργάστηκαν αλλά είχαν μια εργασία ή επιχείρηση από την οποία απουσίαζαν προσωρινά. Άνεργοι: τα άτομα ηλικίας 15 – 74 ετών που δε χαρακτηρίστηκαν ως απασχολούμενοι (σύμφωνα με τον ορισμό της προηγούμενης παραγράφου), ήταν άμεσα διαθέσιμοι για εργασία και είτε αναζητούσαν ενεργά εργασία τις τελευταίες τέσσερις εβδομάδες είτε έχουν βρει μια εργασία που θα αναλάβουν μέσα στους επόμενους τρεις μήνες. Οικονομικά μη ενεργοί: τα άτομα που δε χαρακτηρίζονται απασχολούμενοι ή άνεργοι. Οικονομικά ενεργός πληθυσμός (εργατικό δυναμικό): οι απασχολούμενοι και οι άνεργοι. Ποσοστό Ανεργίας: το πηλίκο των ανέργων δια του εργατικού δυναμικού. |
| Μεθοδολογία | Τα χαρακτηριστικά της απασχόλησης (αριθμός απασχολουμένων, ανέργων κλπ.) εκτιμώνται με την εφαρμογή κατάλληλου αμερόληπτου εκτιμητή, ο υπολογισμός του οποίου βασίζεται: α) στην πιθανότητα επιλογής των νοικοκυριών του δείγματος, β) στο ποσοστό ανταπόκρισης των νοικοκυριών του δείγματος σε κάθε πρωτογενή μονάδα δειγματοληψίας (επιφάνεια) και γ) στην κατανομή του πληθυσμού κάθε περιφέρειας κατά φύλο και ομάδες ηλικιών. |
| Παραπομπές | Περισσότερες πληροφορίες (πίνακες, γραφήματα, μεθοδολογία) σχετικά με την Έρευνα Εργατικού Δυναμικού μπορούν να αναζητηθούν στην ιστοσελίδα της Γ.Γ. ΕΣΥΕ http://www.statistics.gr , στο σύνδεσμο «Στατιστικά Θέματα > Αγορά Εργασίας> Απασχόληση – Ανεργία». |